

広報

ふじ

59.3.5

No.383

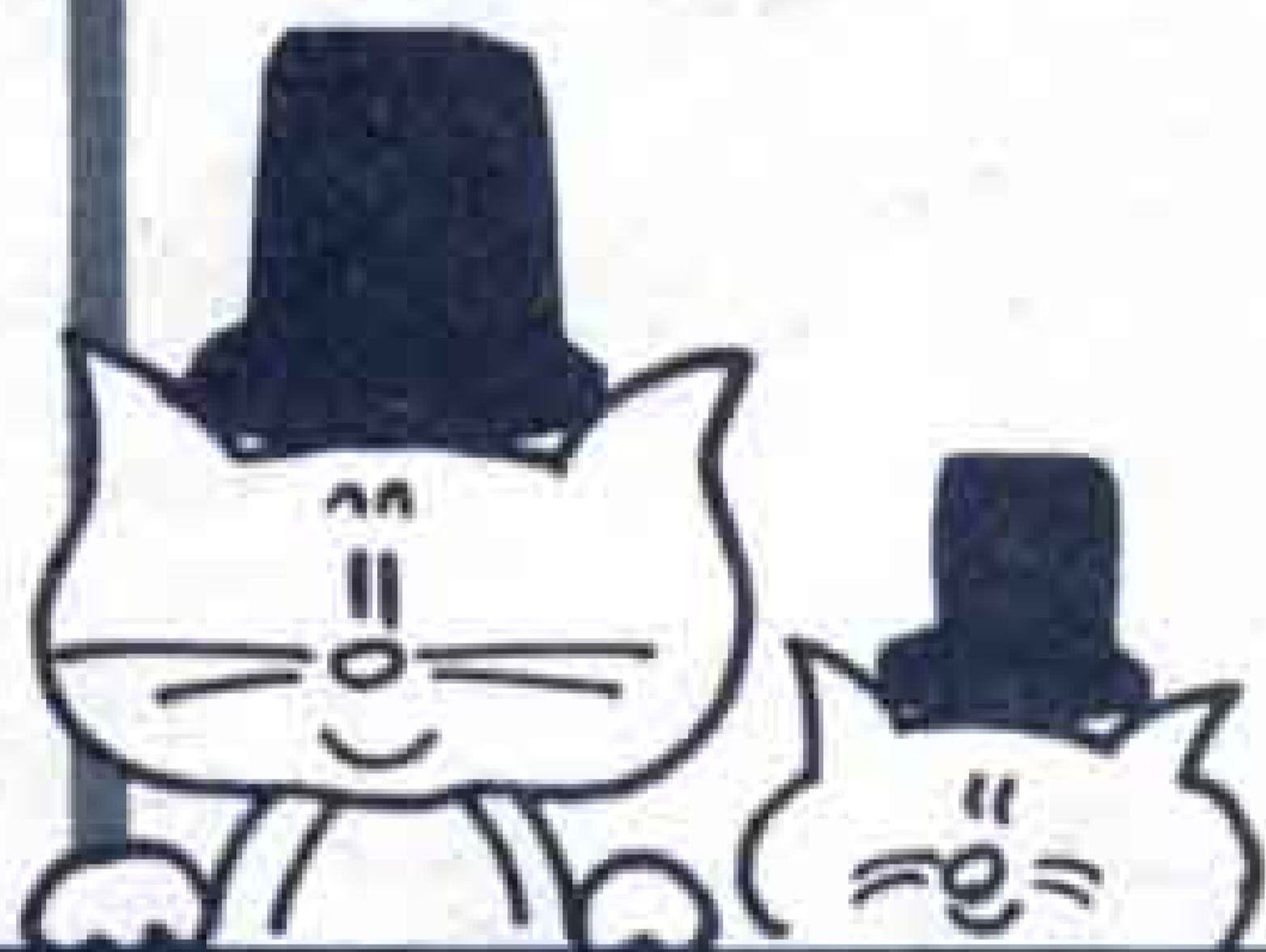


春をとどけます

春の結婚シーズン。その出番を待つカーネーションは、3月から4月が出荷の最盛期。4年前から栽培を始めた渡辺憲治さん(田端、24歳)のハウスには、ひと足早く春の香りがただよっていました。

今月のテーマ

お便り コーナー



あなたのお便りを お寄せください

このコーナーは、皆さんの意見交換の場とさせていただきます。テーマに基づいた、あなたの意見や提言などを、どしどしお寄せください。

お便りをお待ちしています。

◇応募される人は 原稿用紙へ300字程度にお書きください。趣旨を変えないで原稿を直すことがあります。住所・氏名・年齢・連絡先を忘れずにお書きください。

◇送り先は 〒417 市内永田61-1 市役所広報広聴課
原稿締切日は、毎月20日です。

物の買い与え方

物が豊富な現代社会では、子どもたちの世界にも高価なおもちゃ類が氾濫しています。「みんなが持っているから……」などと何でも簡単に買ってもらえると思っている子もいます。物の買い与え方も一つの教育では……。今回は物の買い与えについてお便りをいただきました。

買い与え方も躰の一つ

遠藤邦子さん
岩本(34歳)



私の子どもの頃は、遊び一つにしてもカン蹴り、かくれんぼ、ゴム飛びなど玩具を使わずに遊びました。

たまに何か買ってもらった時などとても嬉しくて宝物として大切にしておいたことを思い出します。

今と昔では、物の豊かさも違い、一概に比較はできませんが、今は何でも簡単に手に入るせいか、子ども大人を問わず物を粗末にする風潮が強いと思います。勿論、私もその一人で、子どもにねだられると、「まだ使えるのに」と思いながらもつい買い与えてしまう事もあります。

物を簡単に買い与えると、大切にしない、すぐあきてしまうなど、子どもに悪い習慣がついてしまいます。

物質豊かな社会で物を買い与えるという事は重要な躰の一つだなあと痛感しました。そして、簡単に作れるおかしやぬいぐるみは、親の手づくりの物を与えるなどの工夫も必要ではないかと思っています。

テーマ

■ 4月は「近所づきあい」

最近、隣近所のつながりが薄らいでいると言われています。

遠くの親戚より近くの他人ということわざもあります。

プライバシーとのかかわりもありますが、地域社会の一員として近所づきあいをまったく断ってしまうということもできないのでは……。

さて、あなたの近所づきあいの考え方を聞かせてください。

■ 5月は「交通マナーを考える」

・新学期が始まり、新入学(園)児もそろそろ学校になれたころ、と同時に恐ろしいのが交通事故。

運転者も、歩行者も交通ルールを守る事が一番大切です。

しかし、無謀運転、自転車の横列走行、歩行者のとび出しなど基本的なマナーが欠けている場合も多くみうけられます。さてあなたの交通マナーについての考えはいかが……。

子どもの世界も尊重

山下律子さん
大野新田(33歳)



小学校4年、3年、幼稚園児と3人の子がいる我が家では、やはり下の子が一番物を欲しがります。しかし、幼児期のうちはある程度やむを得ない事だと思っています。上の子どもたちを見てきた経験では子どもは子どものつきあいもあり、余り制約するのも考えものだと思います。また、成長するに従い家庭の状況もわかるようになり、いたずら

に物を欲しがるといふこともなくなります。何でもすぐに買い与える事は良くありませんが、子どもは徐々に成長していきます。物の買い与え方も不必要に神経を使うより、時には子どもたちの世界を尊重し、見まもってやることも大切だと思います。



池田さん親子

んだよ」と得意そうに話してくれました。それを聞き、思わずハッとしました。おもちゃ、学用品、生活用品とお金さえ出せば何でも手に入る社会で、工夫して自分でつくる、ということを知った喜び、すばらしいと思います。そして、本当に必要なものは何か、を見きわめる目を持つことの大切さ、又それを子どもたちに教えていけたらと思いました。こう思いながらも、おもちゃはクリスマスの時と決めている我が家のおもちゃ箱が、いつの間にかふえているのに気づき反省する事しきりです。

自分で作る喜びを

池田洋子さん
駿河台3(33歳)

少し前のことです。6歳になる長女に、色数の多いクレヨンが欲しいとねだられました。その時は、「そんなにたくさん色いらないでしょ」と答えましたが、先日一緒にお風呂に入った時、「お母さん、みどり色の上に薄く黒をぬって、又みどり色をぬるとふかみどりになるんだよ、〇〇ちゃんは持っているけど私はつくる

「市民文芸第二十号」の詩の部でみごと市民文芸賞に輝いた釘谷さん。
釘谷さんは、今までも小説・随筆・川柳などあらゆる部門の賞を総なめ、物を書きはじめて五十年という釘谷さんにお話を伺いました。
文学についての考えは——
長い間書いていますが、今もってわからないのが文学。



市民文芸賞(詩の部)を受賞。富士市の文芸活動のない手として活躍

くぎやよしお
釘谷芳男さん
大淵城山(70歳)

今の文化は、教養ごっこという感じがします。地道に活動している者にとつては少しさびしいですね。しかし、大きな意味での文化としてはいいのかもしれない。と物静かな口調で語る釘谷さん。
鷹岡生まれで城山に移り住んで十五年。食品店を営む奥さんと二人暮らし。文学をこよなく愛する人でした。

文学とは何か、いかにあるべきかを考えはじめたら何も書けなくなりそうです。ただ自分の思うままを、素直に書いていただけです。最近、よく文化文化と言われていますが、

あなた—学んでみませんか!

昭和59年度 公民館学習へのおさそい

市内20の公民館は、地域の人たちのスポーツ、文化、教養を高めるための講座、学級などを、4月から開設する準備をすすめています。生きがいと、うるおいのある生活を送るために、あなたも余暇を利用して参加しませんか。申込み問合せは各公民館へ。

成人学校については、3月15日発行の「お知らせ広報 暮らしのたより」に掲載します。

吉永公民館 ☎34-1014

科 目	曜日等	時間
少年ふるさと学級	月1回	午後
青年講座		
バドミントン	木	夜
バレーボール	月	〃
社交ダンス	水	〃
茶道	第2・4金	〃
料理(お菓子づくり)	第1金	〃
家庭教育学級	年10回	午前
高齢者学級		
茶	第2・4水	午前
民謡	第1・3水	〃
軽スポーツ教室	水	夜
社交ダンス(第2地区)	第2・4木	夜
カラオケ教室(第2地区)	第1・3木	夜
パソコン教室(他公民館との共同事業)	週2回(計10回)	夜

原田公民館 ☎52-0124

科 目	曜日等	時間
少年ふるさと学級	月1回	—
青年講座		
茶	火	夜
社交ダンス	水	〃
バドミントン	金	〃
太鼓	木	〃
教養講座	月1回	—
家庭教育学級	月1回	午前
高齢者学級		
民謡	第1・3火	午前
社交ダンス	第2・4火	〃
教養講座	月1回	—
地域団体運営講座	月1回	夜

須津公民館 ☎34-0004

科 目	曜日等	時間
少年文化教室	年5回	午後
親子教室	年10回	〃
青年講座		
料理	第1・3火	夜
バドミントン	土	〃
バスケットボール	月	〃
革工芸	第1・2・3水	〃
家庭教育学級	年8回	午前
高齢者学級		
全体学習	年10回	午後
民謡クラブ	火	〃
地域振興講座	年5回	夜

元吉原公民館 ☎33-0170

科 目	曜日等	時間
青年講座		
バドミントン	木	夜
料理	第1・3木	〃
社交ダンス	月	〃
全体学習	年10回	—
高齢者学級	年8回	—
家庭教育学級	年11回	—
少年少女スポーツ教室	土	午後
親子ふれあい教室	年3回	—
みどりの少年教室	年16回	—
世代間交流学習	年6回	—
軽体操	第1・3火	午後

東公民館 ☎38-0930

科 目	曜日等	時間
ふるさと学級	—	—
青年講座		
バレーボール	金	夜
陶芸	火	〃
料理	—	〃
高齢者学級	—	午前
家庭教育学級	—	午後

吉原公民館 ☎53-1580

科 目	曜日等	時間
青年講座		
バレーボール	火	夜
バドミントン	〃	〃
茶道	木	〃
社交ダンス	金	〃
教養講座	—	—
文学講座	—	午後
家庭教育学級	—	午前
高齢者学級	—	午後
地域振興講座	—	〃
パソコン教室(他公民館との共同事業)	週2回(計10回)	夜

今泉公民館 ☎51-4200

科 目	曜日等	時間
親子レクリエーション教室	—	—
家庭教育学級	—	—
若がり学級	—	—
若がり学級 茶道	月2回	午前
青年講座		
ペン習字	火	夜
料理	水	〃
社交ダンス	金	〃
フラワーデザイン	月2回	午前
茶道	〃	夜
一般教養講座	—	—

伝法公民館 ☎51-4091

科 目	曜日等	時間
少年文化教室	—	午後
みどりの少年教室	—	—
親子歴史教室	—	—
青年講座		
ギタ	火	夜
美術	〃	〃
料理	〃	〃

1、富士山のように 高く 教養を深め 視野のひろい市民となります

科 目	曜日等	時間
バドミントン	火	夜
バレーボール	"	"
高齢者学級	—	午後

神戸公民館 ☎21-2203

科 目	曜日等	時間
少年文化事業	—	午前
青年講座		
バレーボール	水	夜
料理	第2・4火	"
バドミントン	水	"
社交ダンス	"	"
美術工芸	木	"
教養講座	—	"
家庭教育学級	—	午後
高齢者学級	土	"
一般教養講座	—	"

富士見台公民館 ☎21-7102

科 目	曜日等	時間
少年文化事業	—	—
高齢者学級	—	—
家庭教育学級	—	—
青年講座		
社交ダンス	土	夜
" 華道	水	"

鷹岡公民館 ☎71-3215

科 目	曜日等	時間
チビっ子わんぱく教室	—	—
青年講座		
バレーボール	金	夜
社交ダンス	水	"
茶・華道	"	"
全体学習	第2水	"
青年クラブ活動		
ペン習字	水	夜
バドミントン	金	"
演劇	月	"
手編み教室	第1・3土	午前
読書会	第2土	午後
家庭教育学級	—	—
高齢者学級		
全体学習	—	—
庭木盆栽	第2・4水	午前
詩吟教室	第1・3土	"
パソコン教室	週2回	夜
(他公民館との共同事業)	(計10回)	

広見公民館 ☎21-3444

科 目	曜日等	時間
簡易洋裁教室	水	午前
中国料理	"	"
茶 道	"	"
手編み教室	木	"
俳句入門教室	第4金	"

科 目	曜日等	時間
山野草教室	第2日	午前
木彫り教室	—	—
フラワー・デザイン	木	午前
中国文学講座	月1回	夜

大淵公民館 ☎35-0002

科 目	曜日等	時間
少年文化教室	月1回土	午後
青年講座		
社交ダンス	水	夜
バドミントン	木	"
家庭教育学級	月1回	午前
高齢者学級	月1回	—
一般教養	第1・3金	午後
" 民謡		

丘公民館(仮称) ☎71-3961

科 目	曜日等	時間
少年文化教室	—	—
家庭教育学級	—	—
高齢者学級	—	—

天間公民館(仮称) ☎71-4007

科 目	曜日等	時間
少年文化事業	—	—
手編み教室	第2・4土	午前
料理教室	木	"
家庭教育学級	—	—
高齢者学級	全体学習	—

富士公民館 ☎63-5211

科 目	曜日等	時間
親子ふれあい教室	—	—
幼 少 年 学 級	—	—
青年講座		
バドミントン	水	夜
ペン習字	金	"
料理	木	"
社交ダンス	金	"
全体学習	—	—
婦人教養講座	—	—
家庭教育学級	第2木	午後
高齢者学級	第3木	"
世代交流講座	—	—

富士南公民館 ☎64-3632

科 目	曜日等	時間
親子学級	きつつきの会	—
青年講座		
バドミントン	月	夜
料理	火	"

科 目	曜日等	時間
社交ダンス	水	夜
ステンドグラス工芸	"	"
幼児教育相談学級	—	—
高齢者学級	—	—
高齢者学級	民謡	火
		—

駅南公民館 ☎63-2625

科 目	曜日等	時間
親子学級	—	午後
青年講座		
バレーボール	火	夜
茶・華道	木	"
ソフトボール	—	"
明治青年学級		
民謡	土	午後
民謡	火	"
一般教養	—	"
パソコン教室	週2回	夜
(他公民館との共同事業)	(計10回)	

田子浦公民館 ☎63-5209

科 目	曜日等	時間
青年講座		
茶・華道	火	夜
バドミントン	木	"
幼児家庭教育学級	—	—
高齢者学級		
一般教養	—	—
民謡教室	火	午後
少年ふるさと学級	—	—
みどりの少年教室	—	—
着物着付教室	—	—
地域振興講座	—	—

岩松公民館 ☎63-5210

科 目	曜日等	時間
親子学級	カナリヤの会	月1回土
青年講座		
バレーボール	月	夜
バドミントン	火	"
料理	水	"
家庭教育学級	—	午後
高齢者学級	全体学習	—
" 盆栽	第2・4水	"
" 健康体操	第2・4金	"

※天間・丘公民館については、3月末までは市社会教育課(内線454)にお問合せください。

1、富士山のように たくましく 働くよろこびをもち 健康な家庭をつくります

卒業記念に市民憲章碑

市立伝法小学校



△玄関横にできた憲章碑の除幕



△児童代表による力強いちかいのことば

市立伝法小学校は、2月18日、6年生が卒業記念事業に建てた市民憲章碑の除幕式を行いました。

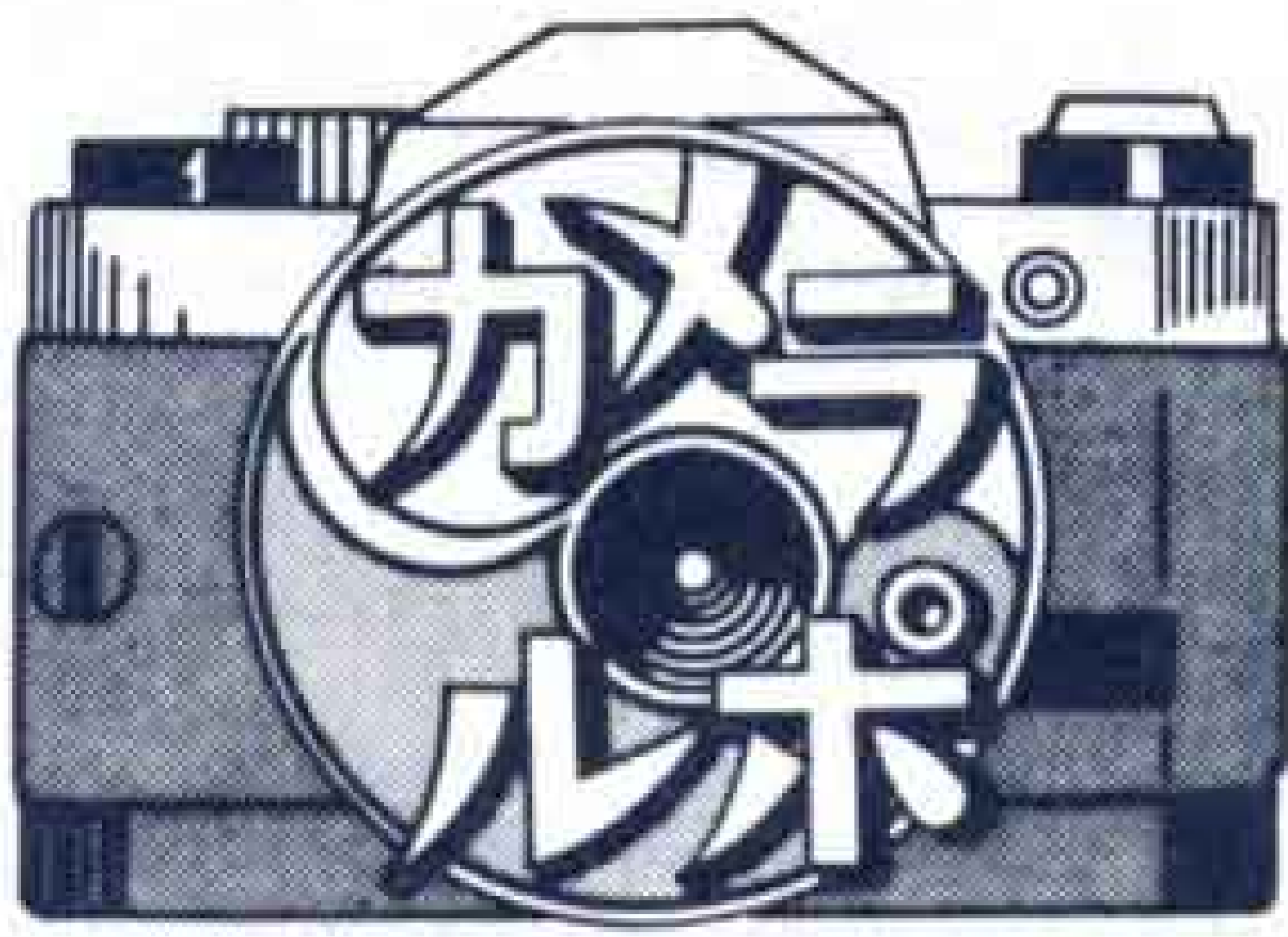
前日降り積もった雪で一面銀世界となったこの日、児童代表は、「富士山がたくさん表現されていて、富士市にぴったりです。5つのことばを頭に入れて頑張ります。」と力強く誓ってくれました。

白銀の世界が出現!

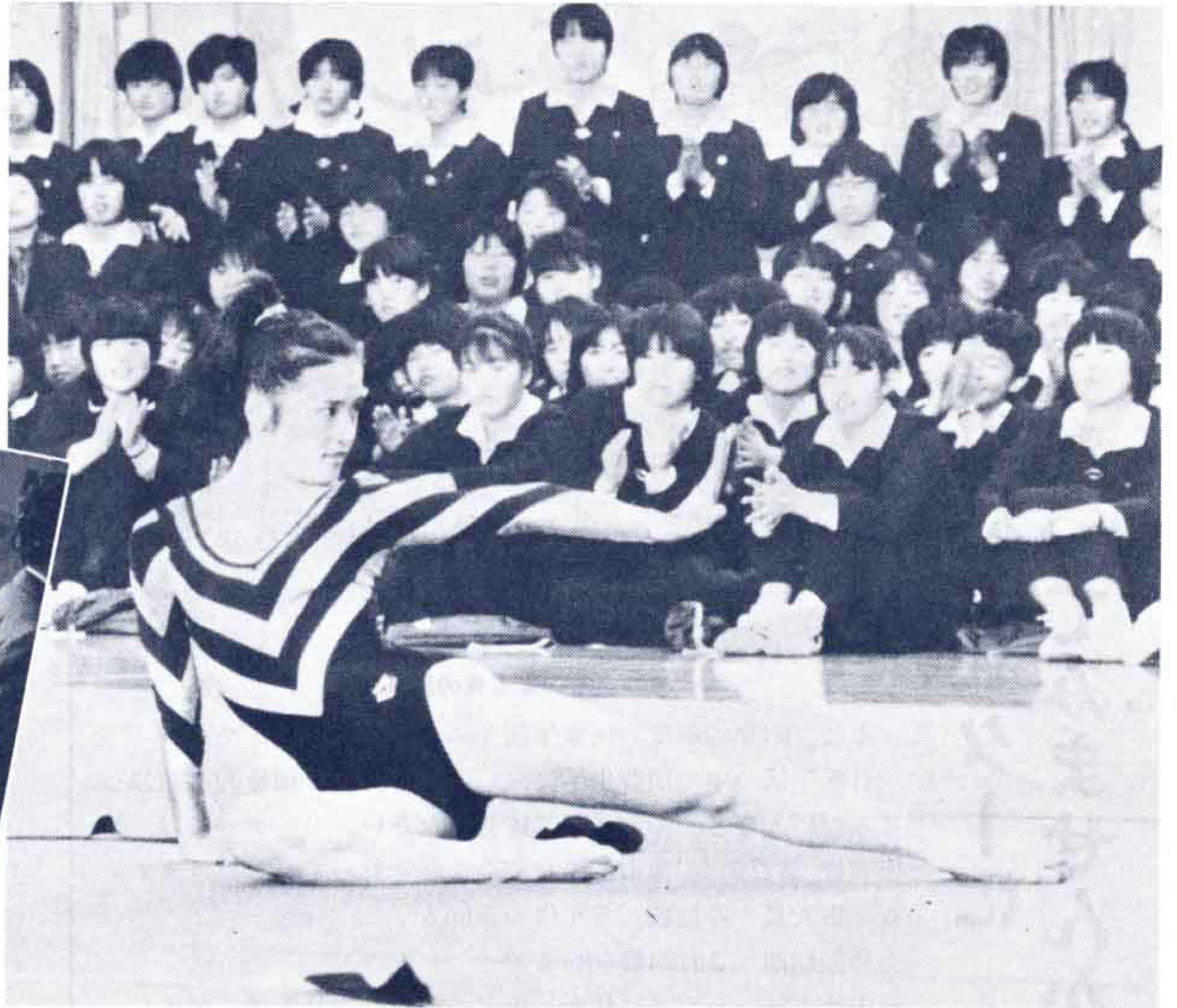


△まばゆいばかりの銀世界(丸火少年自然の家附近)

一月十七日正午から十八日朝にかけて降った雪は、市街地で七、八センチ、大淵方面で二十センチ、丸火では五十センチの積雪を記録し、市内全域が一面銀世界に……。富士市では十八年ぶりというこの大雪に交通機関をはじめ市民生活に影響がでました。子どもたちには思わぬプレゼントとなりました。



△出番前の軽い運動



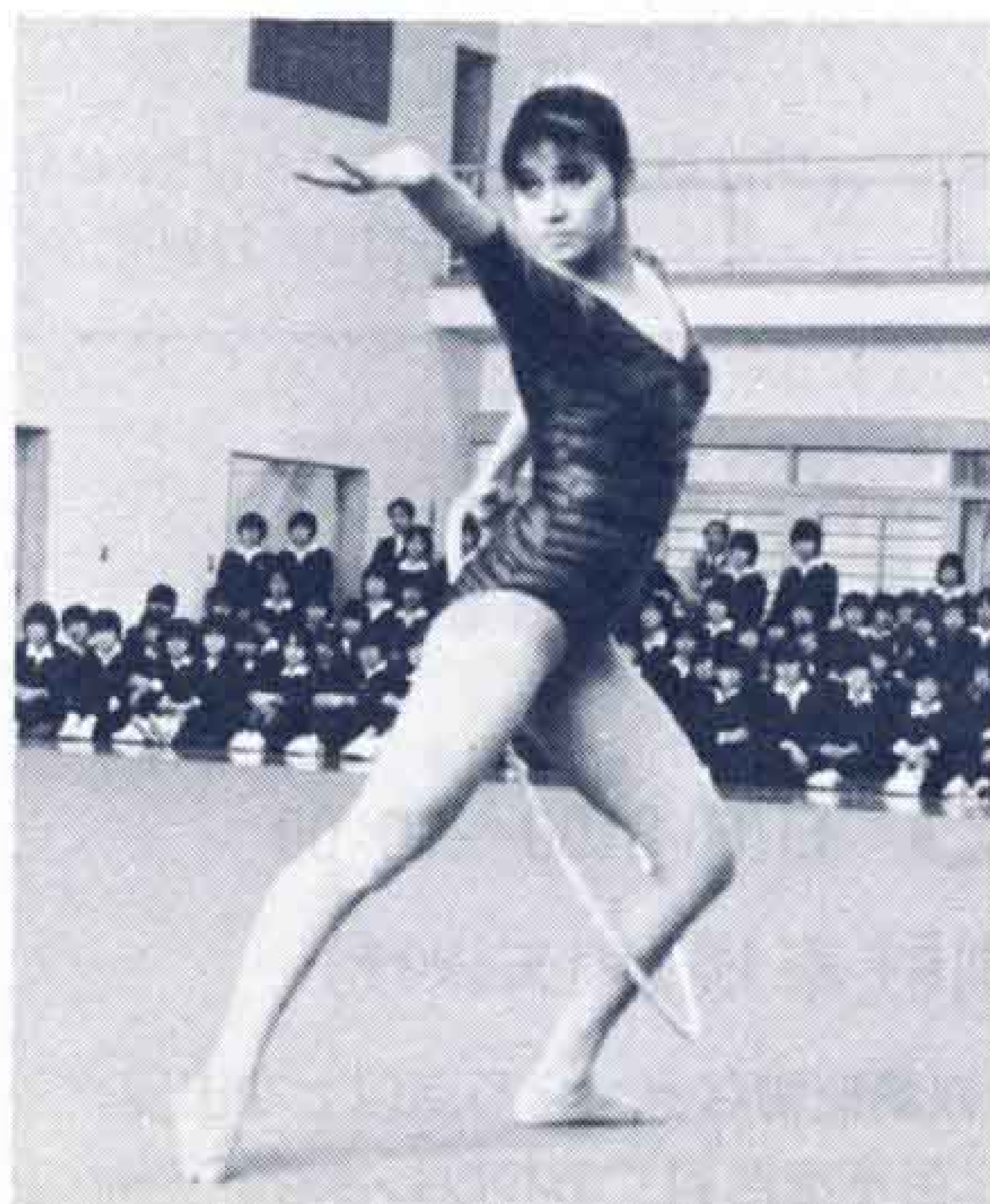
△山崎選手の華麗な演技におもわずため息

吉高生を前に新体操の 山崎選手が模範演技

2月20日、県立吉原高校の体育館落成式が行われ、新体操界の第一人者山崎浩子選手が、東京女子体育大学の吉岡紀子選手、^{のだ} 榎田里美選手と吉高を訪れました。山崎選手たちは、吉高新体操部の演技に引き続き華麗な演技を披露しました。



△吉高生も負けじとみごとな演技を披露



△すばらしいプロポーションの吉岡選手

▷ 榎田選手のあざやかなコン棒演技





暮らしのたより



消費生活モニターに なってみませんか



モニターによる魚の試買調査

市は、昭和59年度の消費生活モニターを募集します。
 日常生活の中で消費生活に深い関心を持ち、積極的に勉強してみたい人など、ふるってご応募ください。モニターには、物価調査、試買調査、他市との交流会などを行っていただきます。
 ☆募集人員 各地域、各年代から60人
 ☆募集期間 3月24日(土)まで
 ☆応募方法 ハガキに住所、氏名、年齢、電話番号を記入し、〒417 市内永田61-1 市役所市民生活課へ送ってください。

春堀りを実施します

富士、鷹岡、丘地区では、3月中旬から4月の初めにかけて、春堀りを実施します。この期間内に川の水が下記の日程で止まりますので、火の元などには十分ご注意ください。

☆川の水が止まる期間

3月23(金)午後4時～4月2日(月)午後4時まで

市立博物館で

「三新田遺跡」展

三新田遺跡は、現在の元吉原地区にある大野新田、桧新田、田中新田の三新田に広く及んで分布する遺跡です。この遺跡は、三新田土地区画整理事業計画に伴い、昭和56年10月1日から4ヵ月間にわたって調査されました。

この調査では、砂丘という特殊な地域への遺跡の立地、漁撈集落の性格、市内初の井戸樺発見など、この地域の古代史解明への貴重な資料を得ることができました。

この企画展では、この調査による出土品を一堂に展示し、古代の海岸地域の人々の生活を知っていただきたいと思います。

☆開設期間 3月20日(火)～7月1日(日)

☆ところ 市立博物館 特別展示室

春に青少年を守り育てる運動を実施

3月10日～4月9日まで

春は、青少年にとっては入学、進級、就職などを迎え、生活環境が大きく変わるため、非行に陥りやすい時期でもあります。

したがって、このような時期に非行を起こしにくい環境づくりや青少年をあたたく見守るなどの心がけが大切です。

3月10日(土)から4月9日(月)まで

は、「春に青少年を守り育てる運動期間」となり、全国でさまざまな行事が行われます。富士市でも、3月19日(月)から25日(日)までを「青少年健全育成強調週間」として、青少年の補導活動を実施。特に、3月24日は、社会環境浄化啓発活動として、たまり場の立入り調査と図書自動販売機巡視を行います。

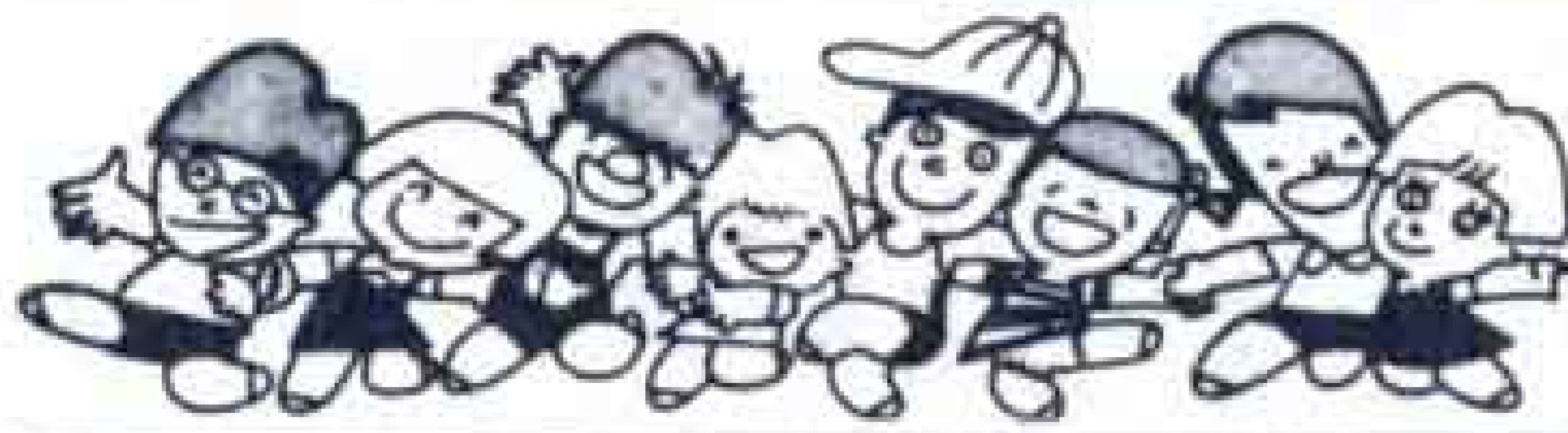


第25回 緑と花の百科展

4月8日(日) 8:00～16:00

市役所北側駐車場(雨天決行)

※庭木・花木・観葉植物など、2万点以上を出品。
 先着1,000人に苗木を無料でおわけします。



暮らしのたより



なぎなた教室を開催

- ☆期間 4月10日～6月26日
(毎週火・土曜日)
- ☆時間 火 9:00～11:30
土 14:00～16:30
- ☆ところ 吉原柔剣道場
- ☆対象 一般(40歳～50歳代)毎週火曜日、小・高・一般(20歳代)毎週土曜日
- ☆参加料 2,000円(外保険料1,000円)
- ☆申込先 伝法5-50 大橋方 ☎35-1737

スポーツ傷害保険に加入を

市スポーツ振興課は、昭和59年度分スポーツ傷害保険加入依頼書の取扱いを行っています。
加入希望の人は、早めに関入手続きを済ませましょう。なお、加入依頼書は、各公民館にも用意してあります。

児童文学の第一人者

「椋鳩十講演会」を開催

- 市教育委員会及び市PTA連絡協議会、市子ども会世話人連絡協議会は、椋鳩十氏を招き講演会を開きます。テーマは、「わたしの人生と文学」です。
- ☆とき 3月23日(金) 13:30～
- ☆ところ 吉原市民会館大ホール
- ☆入場料 無料
- ※ただし、入場整理券が必要で

す。整理券は、公民館、吉原市民会館、富士文化センター、中央図書館、西図書館にあります。

はしかの^{無料}受診券^を発送



市は、1歳6ヵ月になった幼児に対して、はしか予防のための無料受診券を発送しています。

該当する幼児は、直接医療機関に受診券を持参し、健康状態の良い時に接種してください。

なお、満3歳までの幼児で麻しん受診券のない幼児(転入など)は、保護者が市健康課へ連絡してください。

有効期間内に接種したときは、市から全額補助します。ただし、有効期間が過ぎると、自己負担となります。問合せは、市健康課へ内線321・322

「防災切手」のデザイン募集

郵政省及び国土庁などは、防災切手のデザインを募集します。

応募区分は、一般の部及び小・中・高校生の部に分かります。

作品は、「防災」をテーマとした

もので、一般の部(26cm×21cm)、小・中・高校生の部(25.7cm×18.2cm)の画用紙へ画いてください。

なお、一般の部の作品には、「日本郵便」「NIPPON」及び「60」の文字を描写寸法内に記入してください。締切は4月10日です。

作品の送り先及び問合せは、〒100 東京都千代田区内幸町2-1-1 飯野ビル2階215号室 都市防災研究所 ☎03(595)1545

いっせい防疫

月日	午前	午後
3月22日(休)	小須 田子 江川	鮫島 前田新田
23日(金)	四丁川原上 四丁川原下 四丁川原西 東芝四丁川原	水神 四丁川原南
24日(土)	上町	—
26日(月)	林町 新町	橋下
27日(火)	四ッ家 富士緑ヶ丘	浦町
29日(木)	富士上中 富士下中 瀬戸河原	東田 旭町
30日(金)	湯沢平一 湯沢平二	滝戸 厚原南
4月2日(月)	鷹岡本町2 鷹岡本町3	鷹岡本町1 久沢南
3日(火)	入山瀬久保 入山瀬東	入山瀬西 入山瀬天王町
4日(水)	天間川坂 天間田代	天間北1
5日(木)	天間北2	天間東
6日(金)	天間南	厚原西
9日(月)	久沢西	久沢北
10日(火)	久沢東	厚原中

3月の休日当直医

休日及び平日夜間の当直医は、急病患者のために定めたものです。
急病のときだけご利用ください。

- ◇3月11日
- 外科 宮下医院 61-0376 平垣
- 快明堂医院 51-0301 中央1
- 産婦人科 中央病院 61-8800 本市場
- 柔道整復 藤原接骨院 21-3309 神戸

- ◇3月18日
- 外科 中央病院 61-8800 本市場
- 米山病院 52-3060 吉原4
- 産婦人科 北西医院 61-0119 本市場
- 柔道整復 丸山接骨院 61-4720 森島

- ◇3月20日
- 外科 神谷医院 61-5900 川成島
- 芦川病院 52-2480 中央2
- 産婦人科 米山病院 52-3060 吉原4
- 柔道整復 田辺接骨院 61-5490 柚木

- ◇3月25日
- 外科 山崎医院 71-3315 厚原

- 外科 渡辺病院 51-3751 錦町1
- 産婦人科 中央病院 61-8800 本市場
- 柔道整復 中村接骨院 61-1073 横割

※内科・小児科は、医療センター☎52-3104で、歯科は歯科医師会館☎53-5555で行います。

◇当直医の問合せ先

平日夜間及び休日当直医の問合せは、市役所北口警備員室☎51-0123または、消防署☎51-0105へ。

ふるさとの昔話

きつねのはなし

大淵水のおさんの宮



大淵水のおさんの宮

人々は、けものと共に生きて来ました。人とけものまじわりは、おかしくもあり、おそろしくもありました。特に狐は、古来から人に知られ、いろいろな言い伝えや迷信があり、人をだますと言われていました。今回はこの狐のお話です。

いたずら狐のおさん

旧大淵村沼水におさん神屋じんやという神社があります。

昔、ここに「おさん」という狐がいたそうです。この狐は毎晩、夜道を通る人を迷わせたり、悩ませていました。ある晩、大淵の陣兵衛じんべゑという人が馬をひいて遅く家へ帰ろうとして、ここを通りかかりました。

すると、この悪狐が「おじさん、馬に乗せてくれる。」と言って出てきました。陣兵衛はこの時とばかり、この狐を馬の鞍にしっかりとらけて

家に連れて帰り、家の者に言いつけて火あぶりにしました。

狐は、「あつい、あつい」といって涙を流して助けを乞うたので、陣兵衛さんは、願いを聞き入れて狐を離してやりました。

その後、じいさんがまた遅くここを通りかかると、また狐が出て「ひつくり、ひつぱり、毛焼の陣兵衛やあい」とからかいました。それ以後も通る人を迷わせたので、付近の村人がおさんの宮みやに祭ったところ、それからというもの、この狐は決していたずらをしなくなったということです。

地名の由来

砂山



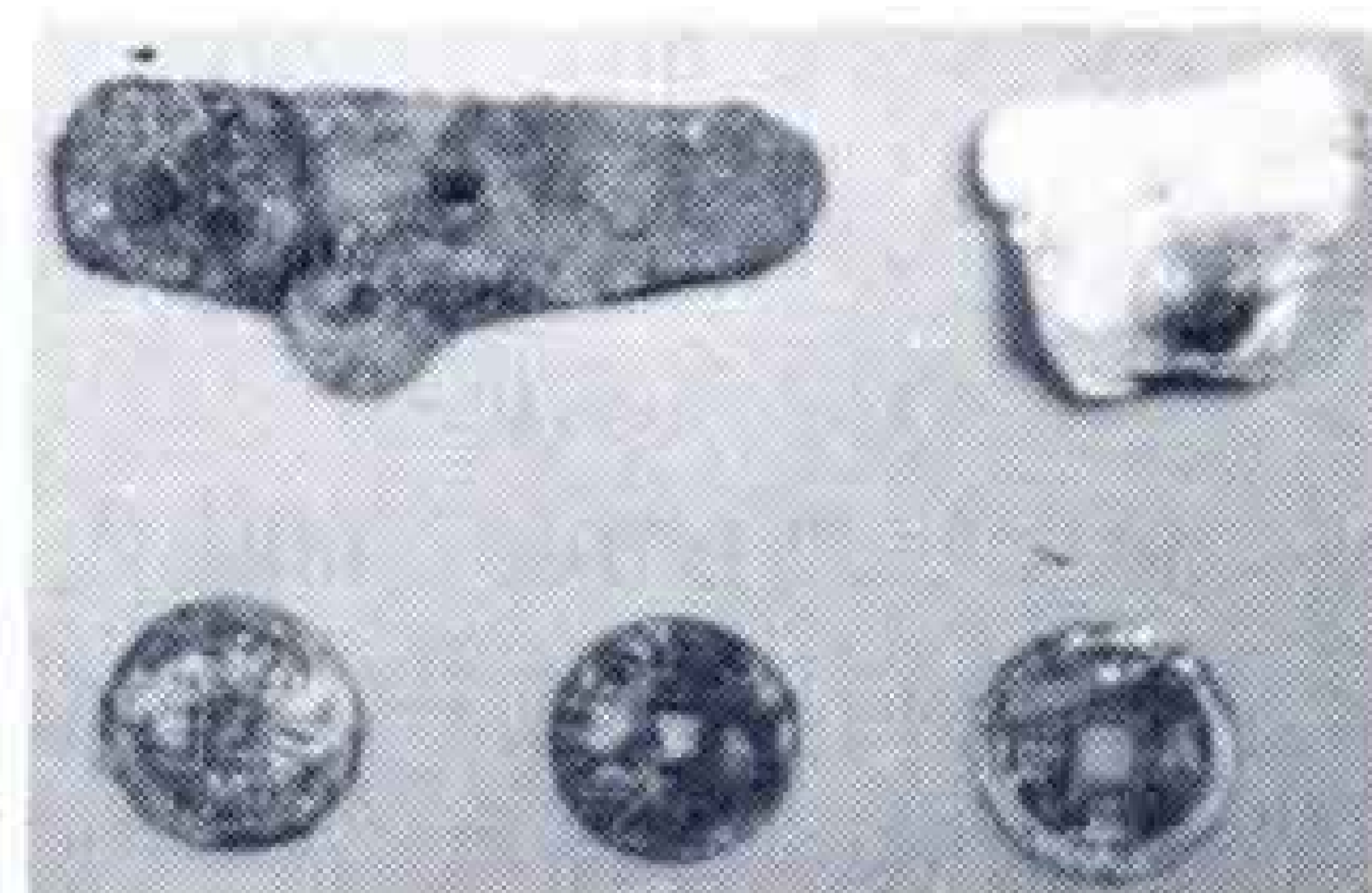
砂山地区の富士塚

鈴川や今井地区の砂丘地帯を「天香久山あまのかくやま」と呼んでいます。これは奈良時代のはじめ頃僧玄昉が、砂山地区さやま地区に行住寺を建立したと想定され、その時にこの地の地形が奈良の天香久山付近に似ていたのです。そのように呼んだのかも知れません。砂山地区に富士塚と呼ばれる小山があります。地元ではこの富士塚を天香久山とも呼んでいます。

古墳のはなし ②



古墳と祖先の生活



江戸時代頃の土壌墓からの出土品
どこうぼ

村人達のお墓は？

古墳は、身分の高い人のお墓です。古墳を造るのも村々の農民の仕事でした。では、普通の村人のお墓はどうしたのでしょうか。村人は、古墳のような立派なお墓を造ることは許されませんでした。これらの人々は、土中に穴を掘り、そのまま葬られたといわれ、このようなお墓を「土壌墓」といいます。

市内では、古墳時代の土壌墓は発見されていませんが、東名インターの東側で江戸時代頃の土壌墓が発見されています。

また、古墳には名前がつけられていますが、古くから知られていて、昔から「伊勢塚」と呼ばれていた伊勢塚古墳や、記録に残りその位置が知られているもの以外は発見後に研究などの都合でつけた名前が多く、ふつうその土地の小字名をつけます。

こちら編集室

例年になく雪がちらつく市内。2月18日は、とうとう一面の銀世界に。子どもたちは大喜びでしたが、そろそろ雪景色にあきた人も。編集室にもどこからともなく「春よ来い、早く来い」の鼻歌がではじめました。