



おいしく出来たわ

目の不自由な人の為の料理教室が5回にわたって開かれ、参加者全員が作る楽しさを十分に味わいました。



4ヵ月間にわたり、三新田遺跡を発掘調査

三新田遺跡発掘調査

千六百年の眠りを覚ます

奈良時代の大規模な建造物址を発見

市教育委員会は、三新田遺跡を昨年10月から今年1月まで、4ヵ月間にわたって発掘調査しました。

調査の結果、古墳時代及び奈良・平安時代の住居址や土器などを多数発見し、当時、この地区には大集落があったことを確認しました。

特に、奈良時代後半の特殊建造物址は、他の住居に比べ極端に規模が大きく、寺院又は役所址ではないかとみられています。

縄文から平安時代の遺跡

大野新田、桧新田、田中新田にまたがる三新田遺跡は、古墳時代から奈良時代の遺跡といわれ、今までに多くの土器が出土していました。

今回の調査は、三新田土地区画整理事業にともない行ったもので、本格的な調査としては初めてのものです。したがって、三新田遺跡を解明するうえで、大変重要な調査となりました。

調査面積は、A・B地区の2ヵ所で、A地区が2,500平方メートル、B地区が2,700平方メートル。当初2ヵ月間の調査期間を予定していましたが、著しい土層の変化と、予想をはるかに上回る数多くの遺構と出土品のため、さらに2ヵ月の期間延長をしました。

この附近は、地形的には海岸砂丘の丘陵地で、南に駿河湾、北に浮島沼と愛鷹山麓をもち、魚類などの食糧も大変豊富なため、古くから人が住んでいたと考えられています。

すでに大集落を形成

調査ではA・B地区合わせて、古墳時代初め（4世紀）の住居址が36軒、奈良から平安時代（8世紀～9世紀）の住居址が18軒見つかりました。古墳時代初めの住居址からは、^{かめ}甕・^{つぼ}壺などの土器が多数出土しました。

今回の発掘場所が、三新田遺跡の北端（中心は東海道線南側）にもかかわらず、相当数の住居址が発見されたことは、当時のこの地域の繁栄ぶりを知ることができます。



三新田遺跡位置図

西歴	前300	300	700	800	1100
契機	弥生	古墳	奈良	平安	鎌倉
主な歴史事項	稲作農耕生活	前方後円墳 (仁徳天皇陵) 大型古墳が つくられる	大宝律令完成 平城京遷都 寺の造営	国分寺国分尼 政治はじめる 藤原道長摂関 征夷大將軍 平安遷都	源頼朝征夷大 將軍となる 平氏滅亡 壇ノ浦の合戦 平清盛太政大 臣となる
三新田遺跡と その周辺	今泉沖田遺跡	浮島沼周辺の 遺跡	古墳時代の住居 址(カマドがな い)	奈良時代の住居 址(カマドをも つ)	実相寺創建
			柏原山ノ神古墳	掘立柱建造物址 奈良時代の住居 址(カマドをも つ)	富士川の合戦
				大野新田遺跡 柏原の駅(廃止)	

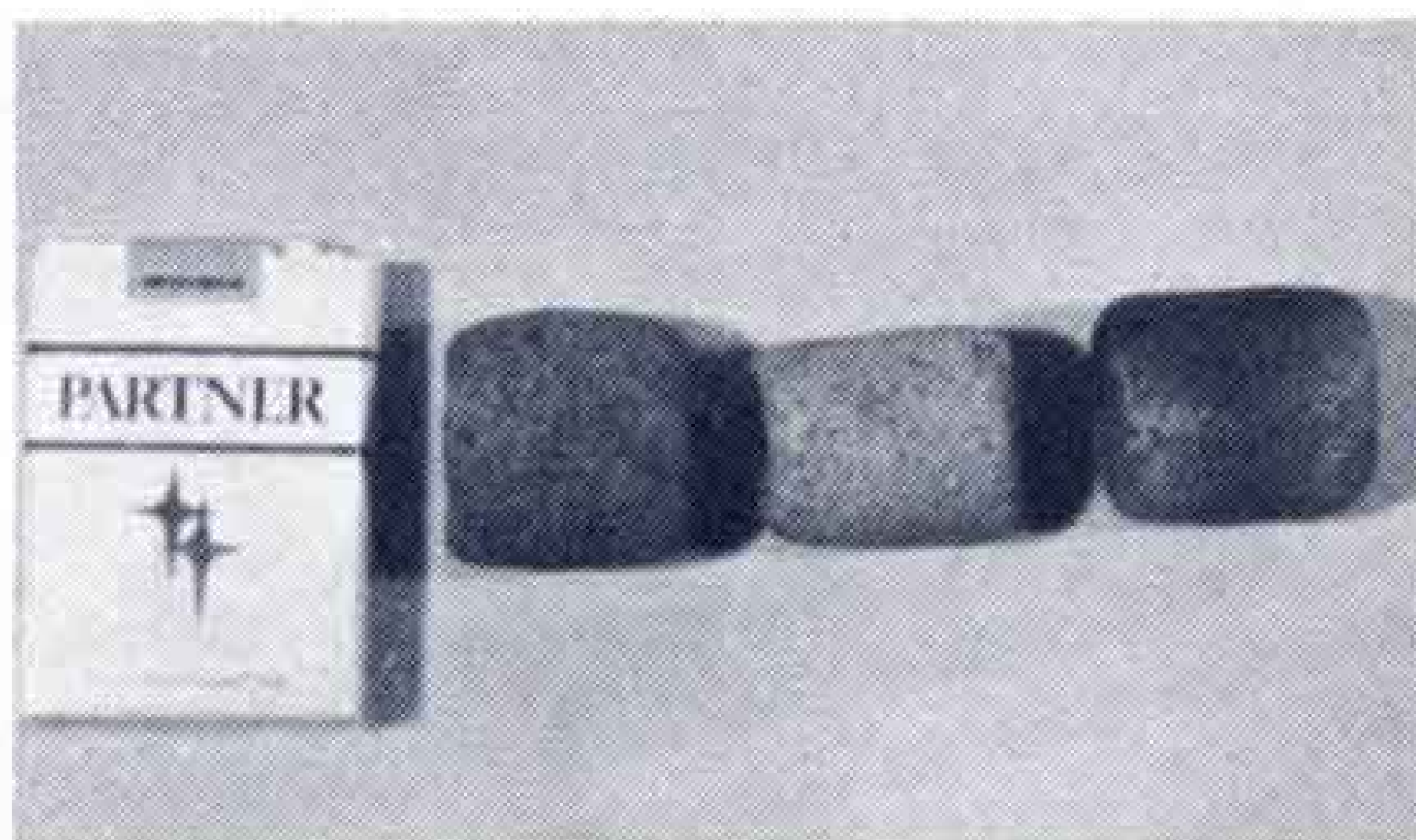
また、奈良時代後半(8世紀後半)の特殊大形建造物址が、A地区から1棟発見されました。この特殊建造物址は、1辺が16メートルもあり、他の住居址に比べ極端に規模が大きく、普通の遺跡では見られず、建物の近くからは布目瓦片ぬのめがわらが出土しました。

出土した布目瓦片は、この特殊建造物に使用されたものと思われます。

このような大形の瓦を使用する建物は、当時の寺院及び官衙かんがと呼ばれる役所、あるいは大豪族の館などに限られていました。

これに伴って、陶器の上に緑色のうわ薬を塗った緑釉陶器片りよくゆうと青銅製品も見つかりました。

緑釉陶器は、当時、朝廷から贈られ



網のおもりに使われた「土錘」

る品物であり、これを贈られた有力者がこの地域にいたという証明につながります。この陶器は、他の遺跡ではほとんど見つかっておらず、県内では浜松の伊場遺跡いばに次いで、2番目です。このほかに、屋敷の境界線と思われる奈良時代後半の柵列状遺構がA地区で2本、奈良時代の溝状遺構がA・B地区で1本ずつ見つかっています。



奈良時代の土器「高坏」と「壺」



大形特殊建造物跡

うな遺跡は、非常にめずらしく特異なケースといえます。

県内でも有数な遺跡

今回の調査では、三新田遺跡を解明する上で非常に貴重ないくつかの資料を得ることができました。

まず第1に、奈良時代において中央では律令政治が行われており、出土品などからみて、この地方も中央との強い結びつきがあったものと思われます。そして、この地域に相当の有力者がいたということです。

第2に、これまでは今からおよそ1,600年位前の古墳時代のころからこの地に人が住み始めたといわれてきましたが、今回の調査では、縄文式土器さかのぼも発見されており、もっと遡って約3,000年位前から人が住んでいたと考えられます。

第3に、市内では奈良時代から平安時代の遺跡として、伝法の東平遺跡がありますが、この時代と結びつく前後の時代がわかったということです。

このように、三新田遺跡は市内はもとより県内でも有数な遺跡であることが確認されました。

巨木の井戸わく見つかる

住居址や遺構の他に、A地区の特殊建造物址東隣りからは奈良時代の井戸址が、その南側からは平安時代の井戸址が発見されました。

奈良時代の井戸址からは、桧の巨木をくりぬいた直径1メートル程の井戸わくが、ほぼそのままの状態

で見つかりました。これは、市内では初めてのものです。

平安時代の井戸址は、直径3メートル程もあり、共同で使用したと思われる足場もありました。

この他に、土器類が数多く出土しているのも今回の調査の特徴です

「土師器」と呼ばれる素焼きの土器では、甕・壺・坏などが。甕は物を煮たきするとき、壺は物を貯蔵しておくときに、坏は物をのせるときなどに生活必需品として主に使われました。

「須恵器」と呼ばれる高度の技術で作られた灰色の土器も多く出土しました。

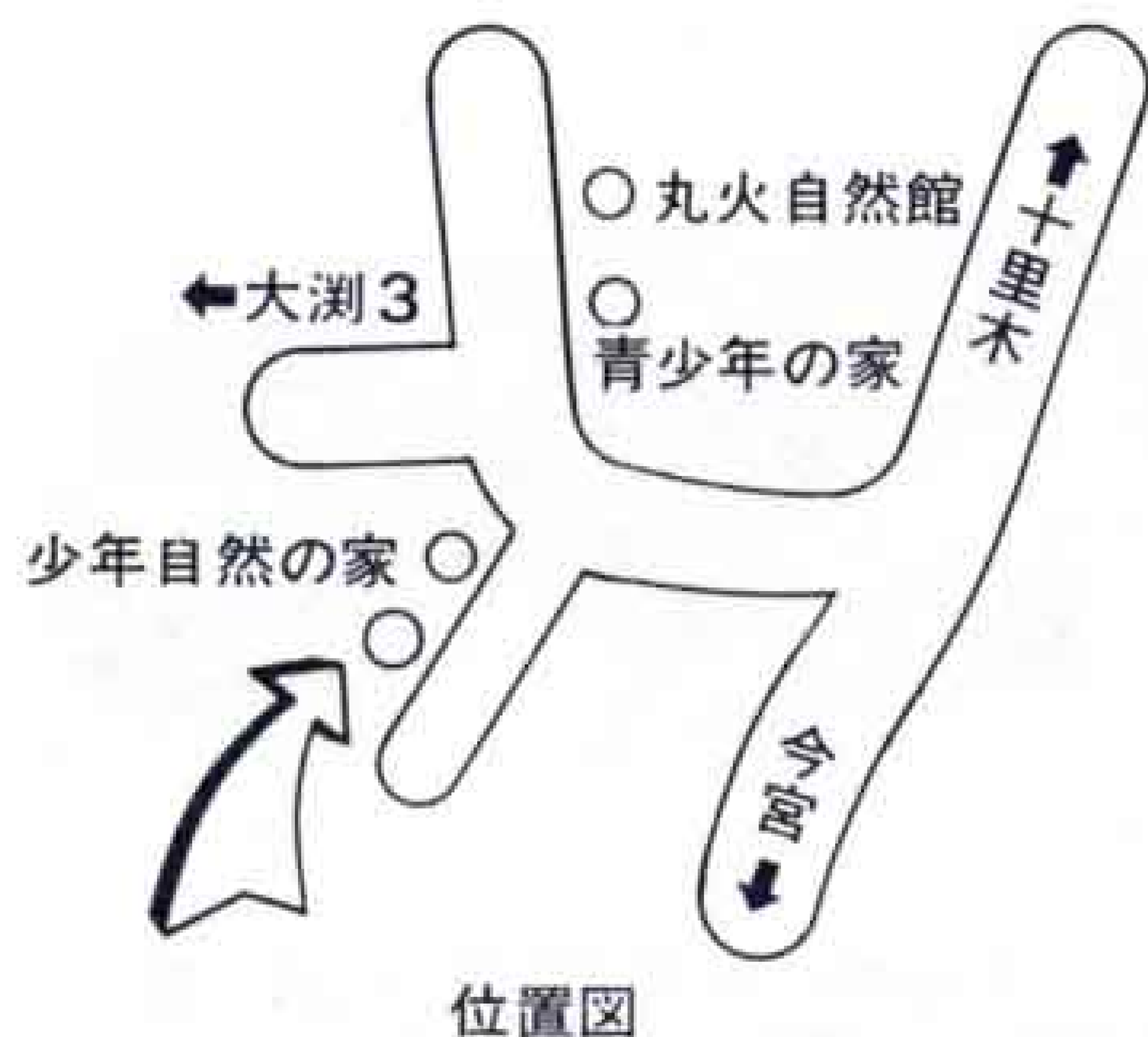
土師器の中には、器へ人の名前を書いた「墨書土器」も見つかりました。

土器類の他に、主な出土品として、漁をするときの網のおもりに使う「土錘」が約150点と「石錘」が3点。

これは、この地域が海や沼に囲まれており、漁撈を中心とした生活をしてきたためと思われます。このよ



奈良時代の木の井戸わく



(少年自然の家からみた体育館)

丸火自然公園に体育館

雨が降っても平気だよ

オープンは四月

富士山麓の雄大な自然と緑を生かした、丸火自然公園（100^{ヘクタール}）の中に体育館ができました。

場所は、市立少年自然の家の下段です。

この施設は、オリエンテーリング、ウォークラリー、キャンプファイヤーなど野外活動のスケジュールを組んで少年自然の家などを訪れる人に利用していただきます。

昨年6月着工し総事業費（造成費を含む）1億6,250万円をかけて完成しました。

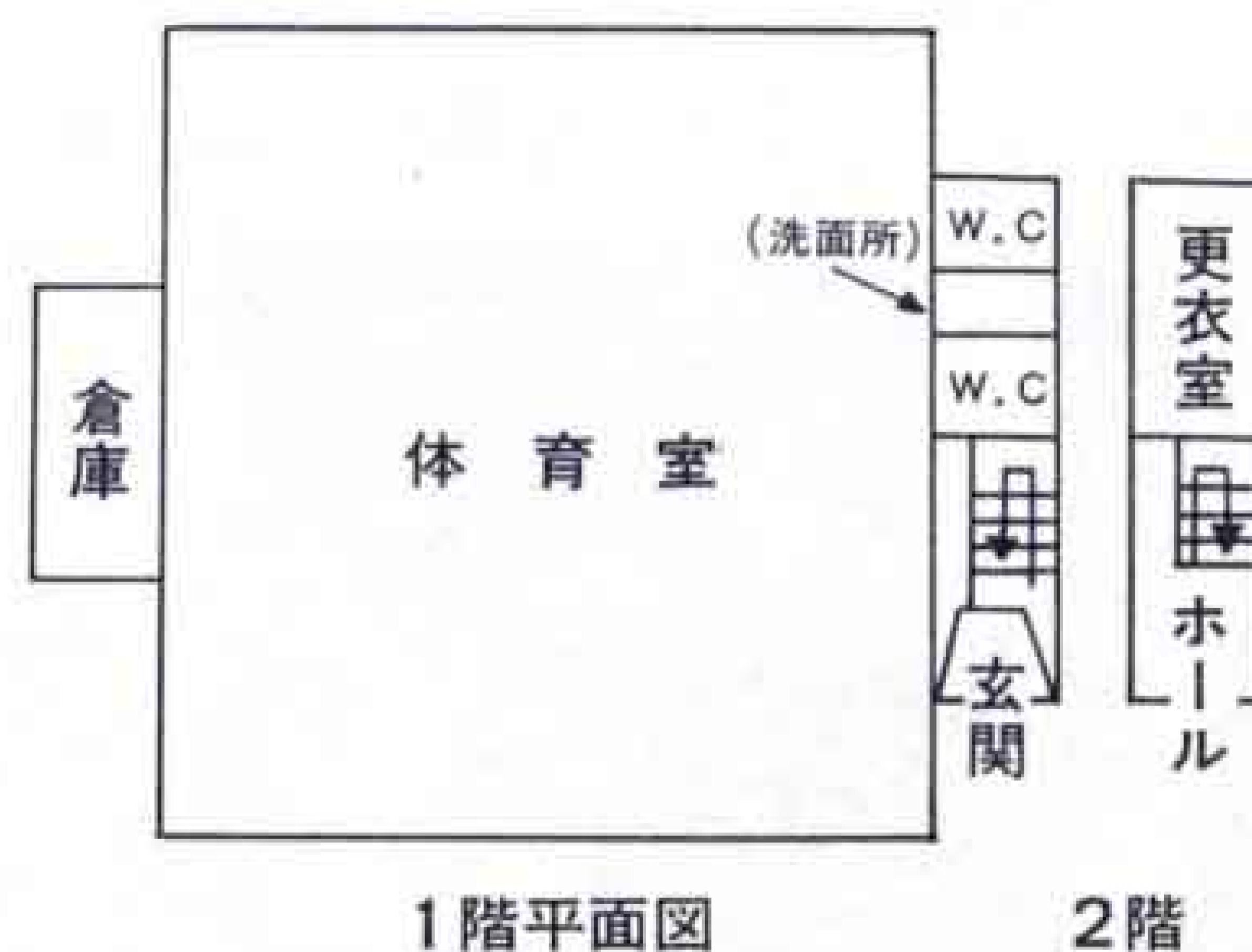
広さは、バレーボールコート2面がとれ、屋根は消音効果のある波形形式とし、外壁は少年自然の家にあわせ白が基調です。

この体育館の完成で、4月以降丸火自然公園を訪れる利用者に雨が降

っても野外活動にかわる室内ゲームが楽しめるようになりました。

施設の概要

- 名称 (仮称) 富士市立丸火体育館
- 所在地 富士市大淵10,847の1
- 構造 鉄筋コンクリート造2階建
- 床面積 916.44平方^{メートル}
 - 1階 819.42平方^{メートル}
 - 2階 97.02平方^{メートル}



(おこたえします) おたずねの件について富士市は、市民課窓口で母子手帳を交付する際に、乳児医療費助成の申請についてのお知らせのしおりを渡しています。

また、市内の医療機関についても、0歳児が受診するときは、乳児医療費助成金受給者証を提供していただくよう、指導をお願いしています。

なお、乳児医療の申請をしていない方が、医療機関で受診した場合、後口(満一歳になるまで)申請していただければさかのぼって、医療費を助成できますので手続きをお願いいたします。(市社会課)

(おたずねします) 0歳児を持つ母親です。0歳児医療費の無料制度についてありがたく思っています。

しかし、市役所からこの制度の対象者に渡されるカードについて知らず、先日小児科医を訪ねて知ったしだいです。

出生届を出したとき、市役所で発行していただけのことですが、私のように他市で出産し、出生届を出した者はいだけず、医院へ行って始めて知るわけです。後日、カードはいただけるようですが、他市へ出生届を出した者に対するの考慮をお願いします。(一主婦)

乳児が医者にかかつて



みんなで福祉のまちを

福祉の都市環境づくり推進指針を作成



〔富士信用金庫本店障害者トイレ〕

市は、今年1月から「福祉の都市環境づくり推進指針」を作成し、民間施設の設置者や管理者の方々に協力を求めていくことになりました。

この指針は、障害者やおとしりなど身体にハンディキャップ(不利)を持つ市民も健康な市民と同じように建築物や道路を利用できるように、その改善・整備の一般的な技術基準を示したものです。

大切な 思いやりと

助けあいの心

市の公共施設は当然のことですが、デパート、金融機関、病院などにも障害者用トイレやスロープ(傾斜路)、手すりなどが配慮されていれば障害

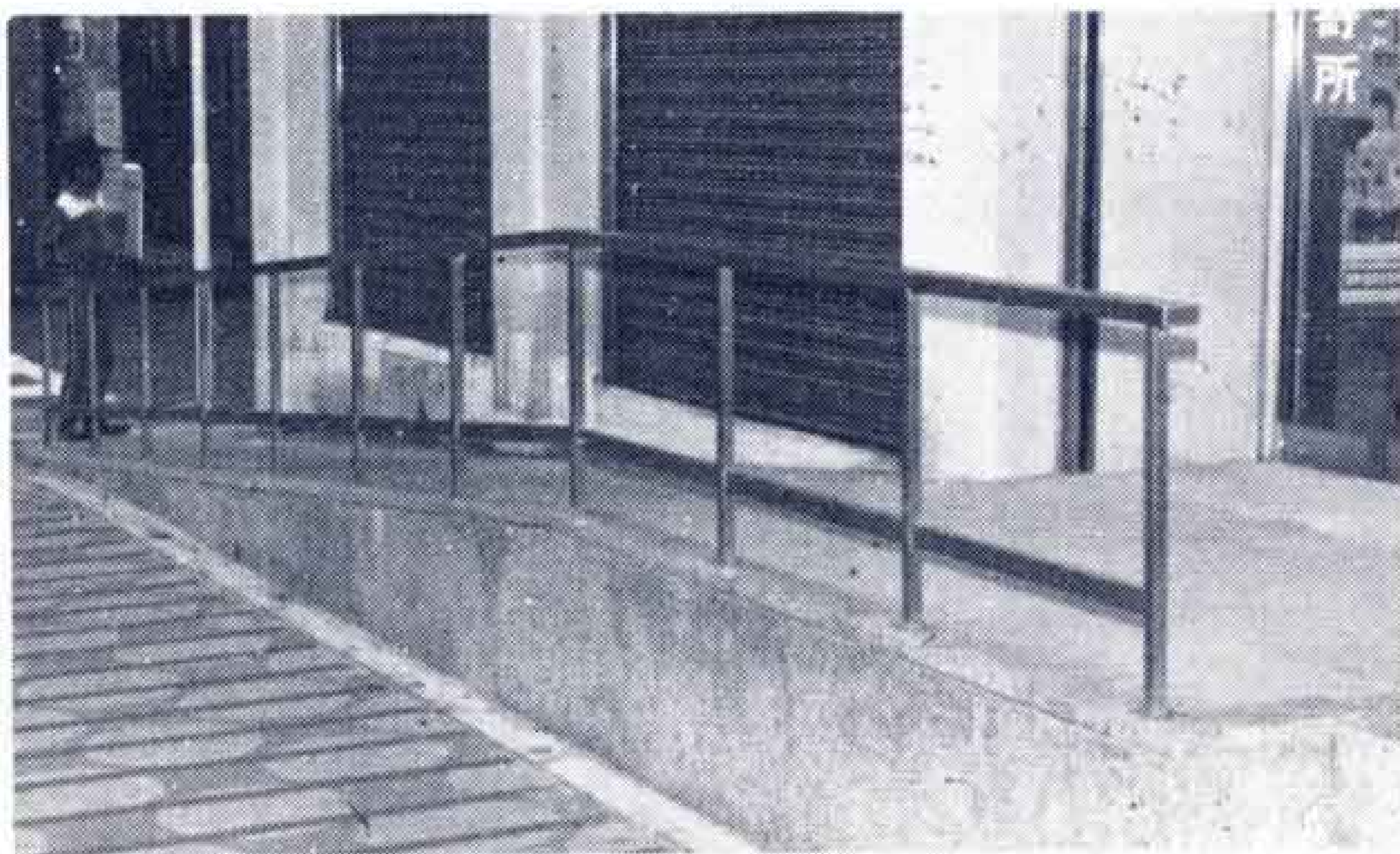
を持つ市民の生活や行動の範囲は、より広がります。

昨年の国際障害者年を契機にすでに改善・整備をしていただいた施設もあります。

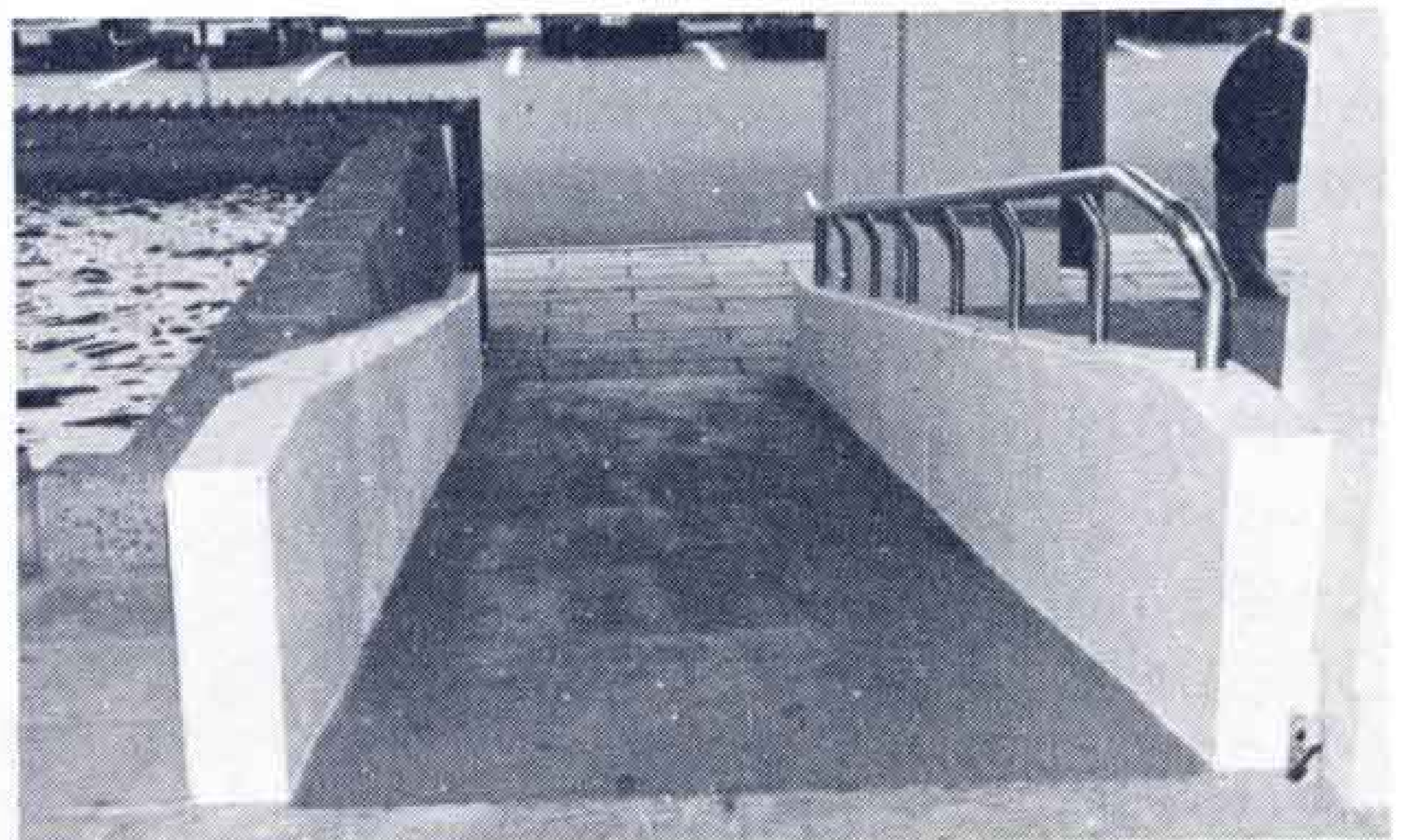
こうした改善・整備により、すべての市民にとって住みよい街づくりを進めることは、国際障害者年のテーマ「完全参加と平等」の実現につながるものです。

市民のみなさん、思いやりと助けあいの心を育て、障害者に対するご理解とご協力をお願いします。

なお、詳しいことは市建築指導課(内線285)・社会課(内線228)へお問合せください。



〔静岡銀行吉原支店スロープ〕



〔富士市農協本所スロープ〕

グループ訪問 ⑤

草の根文化の集い

学習する婦人グループ

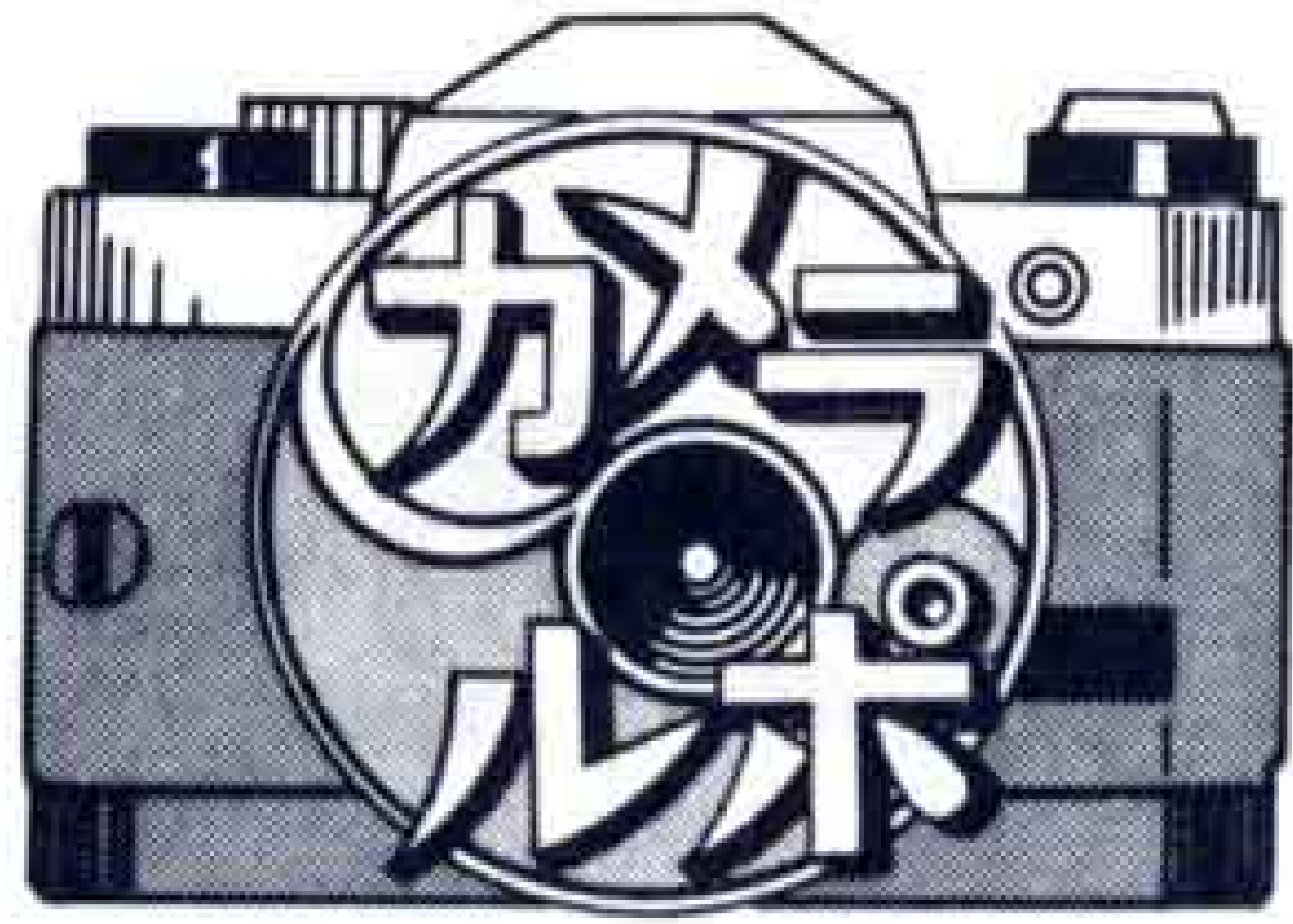
プロフィール

昨年7月に発足。個人の家でささやかにやるつもりが公民館を会場に会員もすでに70人。目下講演会が主体の活動だが。連絡先☎62-0388保科宅



講義を聞く受講生の眼差は真剣

何かをしたい、求めたい。婦人のそんな願いを実現しようというのがこの会の名前。下からは上がるという気持ちを入れてつけたという。「市民大学には負けません。」というだけあって、詩人の長谷川龍生や評論家の加太こうじなどネームバリューのある講師を招いてすでに四回の講演を行っている。仲間を知る活動の中から「生きているすばらしさ」を感じはじめています。



明治22年に始まった 学校給食

お弁当のない子どもに…

一般の人たちにも学校給食を理解してもらおうと、給食週間を記念して1月25日から30日まで市役所市民ギャラリーで給食展が開かれました。給食展では、学校給食のあゆみと意義を中心に、献立、ポスター、写真パネルなどが展示されました。

今回は、学校給食について今泉小学校をカメラルポしてみました。

学校給食は、明治22年に山形県鶴岡町の小学校が、貧困児救済の目的で行ったのが始まりとされています。

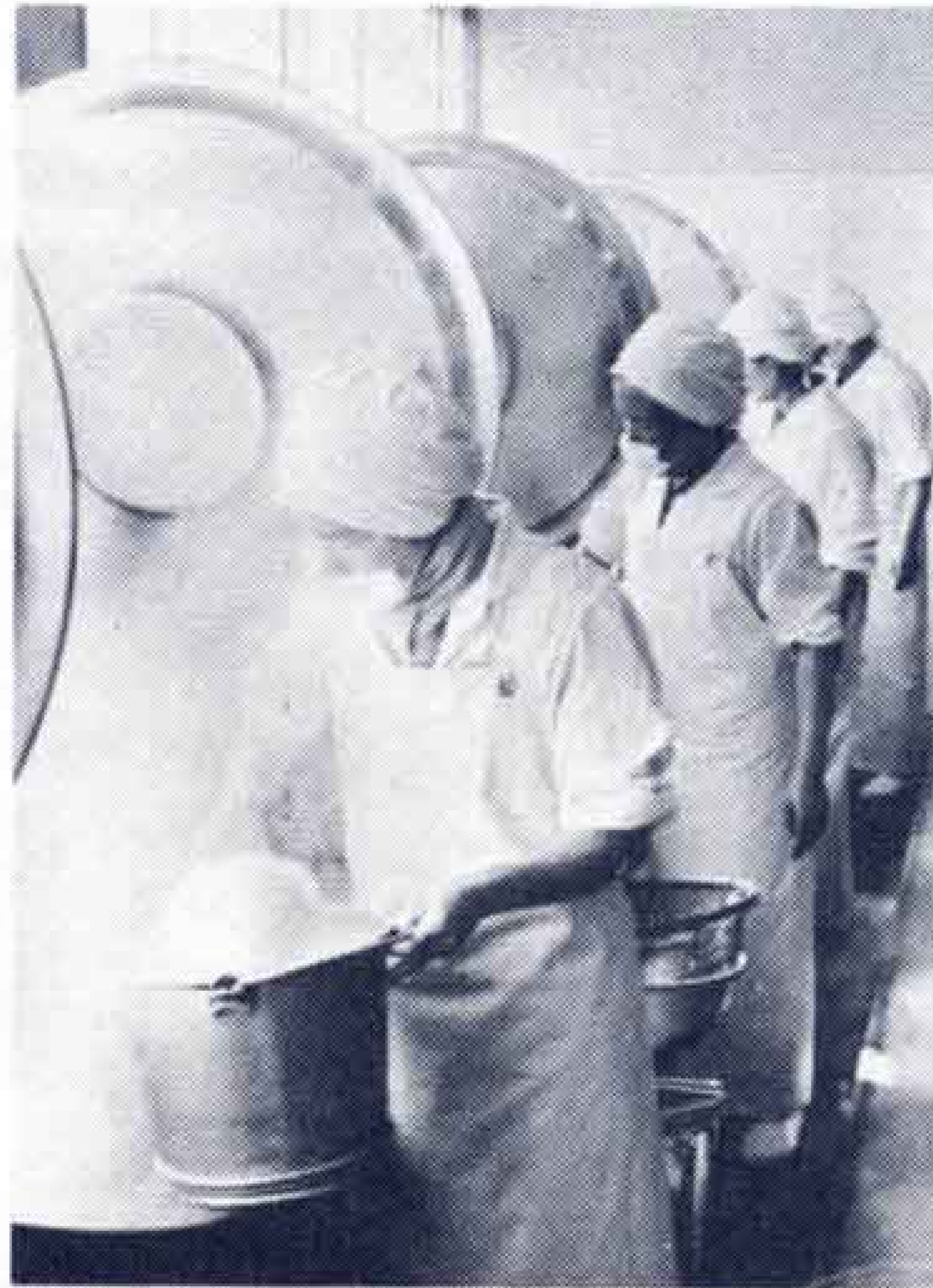
昭和29年に「学校給食法」が制定され、将来を担う子どもたちの栄養確保と健康増進を目的に位置づけられました。

富士市では、昭和23年に一部の学校で開始され、現在は、小学校22校、中学校14校、全校で3万3,421人の児童・生徒が、週5日喫食しています。目的も初めごろの児童の栄養確保だけでなく、マナーや協力を目的とした教育の一環としても行われています。

おいしい給食を子どもたちに——手にも熱が入る



給食のおばさんたちは朝早くから



給食週間を記念して市役所市民



市立中央病院の職員募集

- 採用職種 看護婦
- 受験資格 看護婦の資格を持ち、4月1日現在で30歳未満の人又は、3月卒業見込みで、資格取得見込みの人
- 募集人員 若干名
- 申込み期限 3月13日(土)まで
- 申込み先 市立中央病院管理課
☎ 61-8800

婦人文学講座を開設

- 市立西図書館は、婦人文学講座を4月から来年の3月まで12回にわたり開設します。受講希望の人は、市立西図書館へ申込みください。
- ☆申込み受付日 3月15日(月) 9:00～
 - ☆定員 120人(定員になり次第締切ります)
 - ☆会費 4,000円(1年分)他に本代2,600円程度がかかります。

ファミリージョギング教室

- 家族でジョギングを始めよう
- とき 3月23日(火)～4月1日(木)
午前6時～6時40分(10日間)
 - コース ・市役所周辺・富士本町通り周辺・広見団地周辺の3会場
 - 募集人員 各会場30人
 - 申込み期限 3月16日(火)まで
 - 申込み先 市スポーツ振興課
☎51-0123 内線457



給食の時間はクラス全体がとっても明るい



ギャラリーで展示会



今日は僕らが当番だ

3月の歩く会

- ・とき 3月21日(日)
雨天のときは28日(日)
- ・集合場所 富士文化センター前へ
9:30までに
- ・コース 富士文化センター～実相寺～岩本山(展望台)
- ・もちもの 弁当、水筒、雨具、タオル他
- ・問合せ先 市スポーツ振興課

進学資金に「国の進学ローン」を

高校、大学などに進学する資金が必要な人は、「国の進学ローン」をご利用ください。

- ☆貸付限度額 一世帯50万円まで
- ☆貸付利率 年8.3パーセント
- ☆貸付期間 学校の修業年限以内
- ☆取扱期限 4月末日まで
- ☆問合せ先 国民金融公庫
☎0559 (31) 5281

山火事予防運動を実施

2月28日～3月6日

2月、3月は火災の発生しやすい時期です。特に、枯れ草火災が多くなりますので、タバコの投げ捨ては絶対やめましょう。



心身障害児を持つ人は

扶養共済制度へ加入を

心身障害児(者)を扶養している保護者が亡くなったあと、障害児の生活に不安を持っている保護者のために、静岡県心身障害者扶養共済制度があります。

この制度は、心身障害児を扶養している保護者が亡くなったあと、心身障害児に生活資金としての年金を支給する制度です。

心身障害児を扶養している保護者は、この制度に加入することをおすすめします。加入手続については、市児童課へご連絡ください。

市児童課 ☎51-0123 内線312

よい子のアニメ映画大会

3月14日(日)

第1回 10:00 第2回 13:30

富士文化センター大ホール

入場料 300円

※・アタックNo.1・ドカベン
あらいぐまのいたずら日記

じせつめぐり



上水道管理センター



吉原公園の西側にある上水道管理センター。

ここでは市内の家庭で使われる飲み水を汲みあげる井戸の運転状況や配水池の水位など、上水道のすべての設備が正常に働いているかどうかを監視しています。

このシステムにより、水源池や貯水池の異状や、落雷など思わぬ災害

による故障が早く発見でき、みなさんに不便をかける広い範囲の断水を未然に防げるようになりました。

現在、市の上水道を使っている人は、18万600人、残りの2万7,400人が簡易水道などの水を使っています。

昨年の1日平均配水量は8万5,600立方メートル。夏の暑いときは10万3,500立方メートルにも達しました。

ごみのおはなし



ガラス（びんもガラスです）の主原料は、珪砂けいしゃですが、1トンのガラスをつくるのに、新しい原料からつくと、1.2トンの原料が必要です。

ところが、死ビン等のリサイクル原料では、100個のガラスになります。

また、燃料費も新しい原料のみの場合を100とするとリサイクル原料のみの場合は76となり、24個の節約となります。

——進めよう ごみの減量・資源化——

ぼくの夢わたしの夢

世界旅行をしてみたい



神戸小六年
畔柳史彦君
ふみりこ

ぼくの将来の夢は、世界旅行をすることです。世界一大きな山、川、それから、南極大陸へも行ってみたいです。特に、ぼくが、興味を持ったところは、ジャングルに囲まれたアマゾン川の流域です。日本の川と比較してその広大さと神秘性をこの目で確かめてみたいと思います。そのための勉強と準備をいまから計画して実行したいと思います。

美容師になりたい



神戸小六年
渡辺未奈子さん
みなこ

私は、将来美容師になりたいと思っています。それは、いろいろな髪型をデザインし、お客さんの好みも加え、どのようにしたら素敵な髪型に仕上げることができるか考えてみただけで、とっても楽しくなるからです。でも、そのためには一生懸命勉強して、国家試験に合格しなければなりません。夢を実現させるようがんばりたいと思います。