

広報

心しい

57.2.5

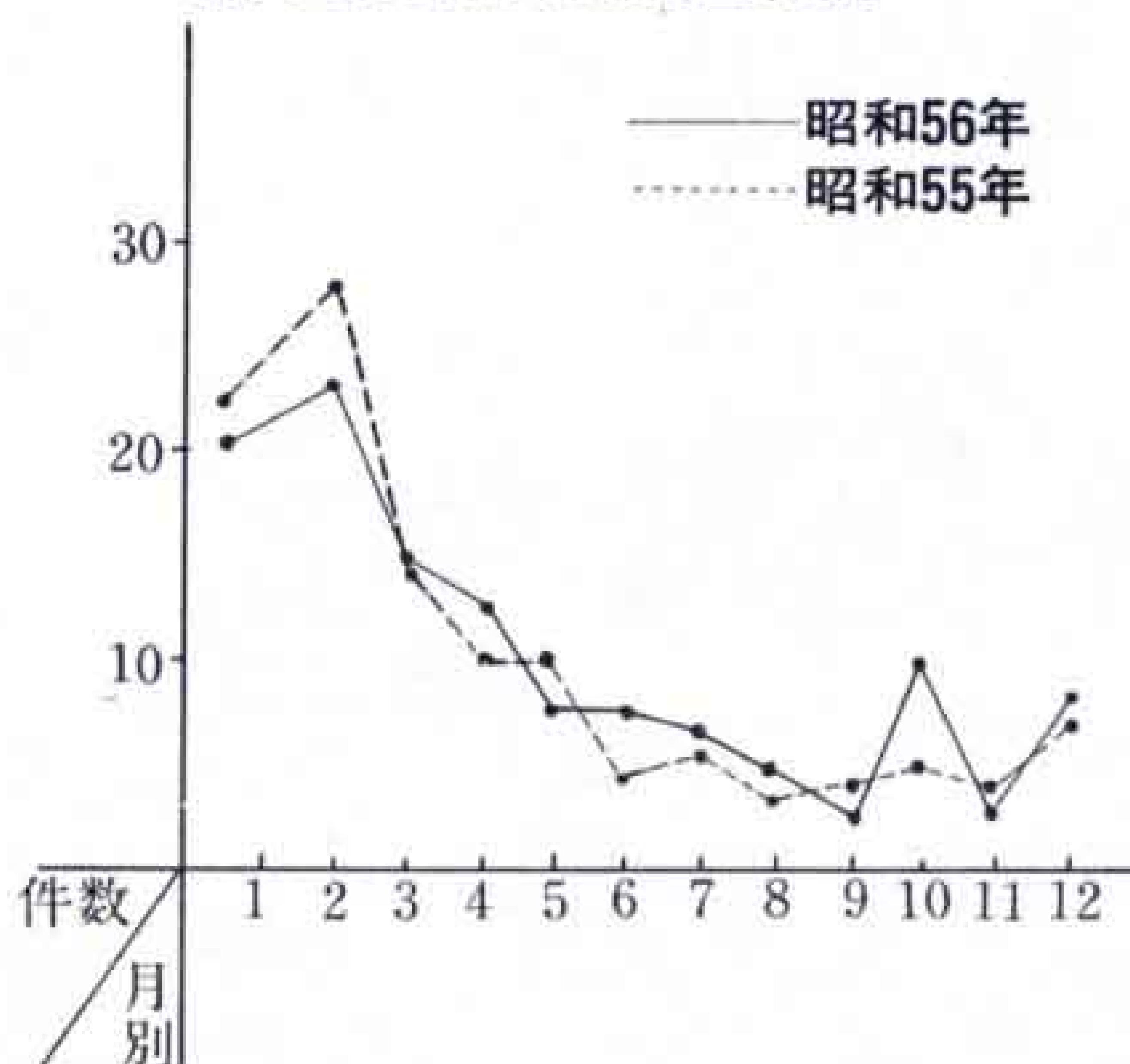
No.335

鍛える^①

古くから日本の武道とされてきた空手。
現在では、子どもから大人までが、体力づ
くりと精神修養の場としています。
スピードと技のバランスが最も大切——と
いわれています。(日本空手協会富士支部)



市内の月別火災発生状況



1億8,000万円——これは、昨年1年間に市内で発生した火災の損害額です。1日平均にすると、49万3,150円が毎日灰になったこととなります。昨年は、118件の火災が発生し、その31%にあたる37件が2月と3月に発生しています。

2月28日から3月13日までは春の火災予防運動。

私たちの尊い生命や財産を火災で失うことのないよう、お互いに十分注意しましょう。

五十六年火災件数

放火が断然トップ

特に多い二月・三月

昨年は118件発生

昭和56年1月から12月までに、市内では118件の火災が発生しました。

その内訳は、建物火災61件、林野火災4件、車両火災7件、その他46件です。

これを原因別にみると、一番多いのが、放火及び放火の疑いで36件。

このうち、かれ草やかやへの放火が20件もありました。この放火は、ある一定地域に限られ、連続的に起きているという特徴があげられています。

2番目に多いのが、タバコで13件。これは、市内では2年前まで出火原因のトップにあげられていました。しかし、全国的には依然として、1位を占めています。

タバコの火が原因と思われるものは、くすぶる時間が長いので、比較的につけやすく、消火もしやすい訳ですが、人目につかない所で不始末されるので、大きな火事に結びついてしまいます。原因の中には、くずかごへタバコを捨てて火事になった——などもありました。

3番目に多いのは、原因不明のもの

市民文芸の入賞者決まる

応募作品は前回上まわる1,380点

市民文芸第18号の入賞作品が決まりました。

今回の応募作品は、小説・随筆・短歌など1,380点で、昨年の1,124点を上回っています。

表彰式は、3月15日(月)午後6時

(2)

30分から吉原市民会館第1会議室で行い、入賞者に賞状と記念品が贈られます。

なお、式終了後、上田五千石さんの講演会も行います。



小説の部で市民文芸賞を受賞した高橋さん

の12件。

4番目は、子どもの火遊び、風呂釜、電気配線器具で、それぞれ8件ずつ。

子どもの火遊びについては、小学校低学年や幼児によるライターなどの火遊びが原因となっています。

風呂釜については、から焼きや漏水があげられています。

電気配線、器具については、電気ゴタツの配線ショート、固定電熱器の故障などがあげられています。

タバコ1本132万円の損害

次に、出火原因別の損害額をみると。

放火及び放火の疑いの損害総額は、4,868万円で、1件当たり135万2,000円。

タバコの損害総額は1,719万円で、1件当たり132万2,000円。

原因不明の損害総額は4,500万円で、1件当たり375万円が灰になりました。

これらの総額は、1億8,040万円にのぼりますが、このうち建物火災による損害額が1億1,996万円で、損害総額の66%を占めています。

火災発生件数を月別にみると、2月が最も多く22件、1月20件、3月15件、10月10件、12月9件の順となっています。

2月・3月にかけては、建物火災はもちろんのこと、枯草火災も多くなっています。この時期は、空気が乾燥し落葉や枯草が燃えやすいということもありますが、出火原因をみると、タバコやマッチの投げ捨て、たき火の不始末といった、ちょっとした

不注意によるものがほとんどです。

火災発生を時間別にみると、午後2時から午後3時までが13件で一番多くなっています。この原因としては、昨年と今年にかけて発生している、かれ草とかやの放火が含まれています。

次に多いのが、午後6時から午後7時までの11件。これは、夕食の仕たく時の火が原因としてあげられています。

総体的にみると、やはり昼食時や夕食時の火を使う時間帯に、火災が多く発生しています。その中で、天ぷら鍋のかけ忘れによる火災が6件ありました。

台所での火災は、ちょっとしたスキに発生しますので、火から離れる時は必ず火を消しましょう。

重点は死傷事故防止

春の火災予防運動が、2月28日から3月13日までの2週間、全国一斉に行われます。

この運動は、春先の火災が発生しやすい時期に、火災から悲惨な死傷事故をなくす目的で行われます。

運動期間中の前半は、林野火災と車両火災の防止に重点が、後半は建物火災防止に重点が置かれます。

具体的には、身体不自由者等を中心とした焼死防止対策の徹底、家庭における防止対策の推進、防火対象物にかかる防火安全の確保、異常乾燥時及び強風時の火災発生防止対策の推進、以上の4つをすすめます。

火災の最も起きやすい時期を迎え火の元には十分注意しましょう。

春の防火ポスター



岩松中3年 加藤千鶴さんの作品

春の火災予防運動

毎日が防火デーです ぼくの家

二月二十八日～三月十三日

入賞者名は次のとおりです。

〈小説〉

市民文芸賞 高橋政光 努力賞
釘谷芳男 奨励賞 海野庄三

〈随筆〉

市民文芸賞 釘谷芳男 努力賞
岡本やゑ子 努力賞 長島澄子 奨励賞 名和武子 田村玉江

〈短歌〉

市民文芸賞 鈴木安代 努力賞
田村亀吉 川口きよ子 中村ます子

後藤のぶゑ 秋山静子 奨励賞
名和武子 山田益男 吉田令子 望月百合子 鈴木房子 青木ひろ 前島沙江子

〈川柳〉

市民文芸賞 中村善三郎 努力賞
富士原光男 森川ヒデ 稲垣好子 奨励賞 佐藤せつ 小林久子 佐藤敬一 伊藤妙照

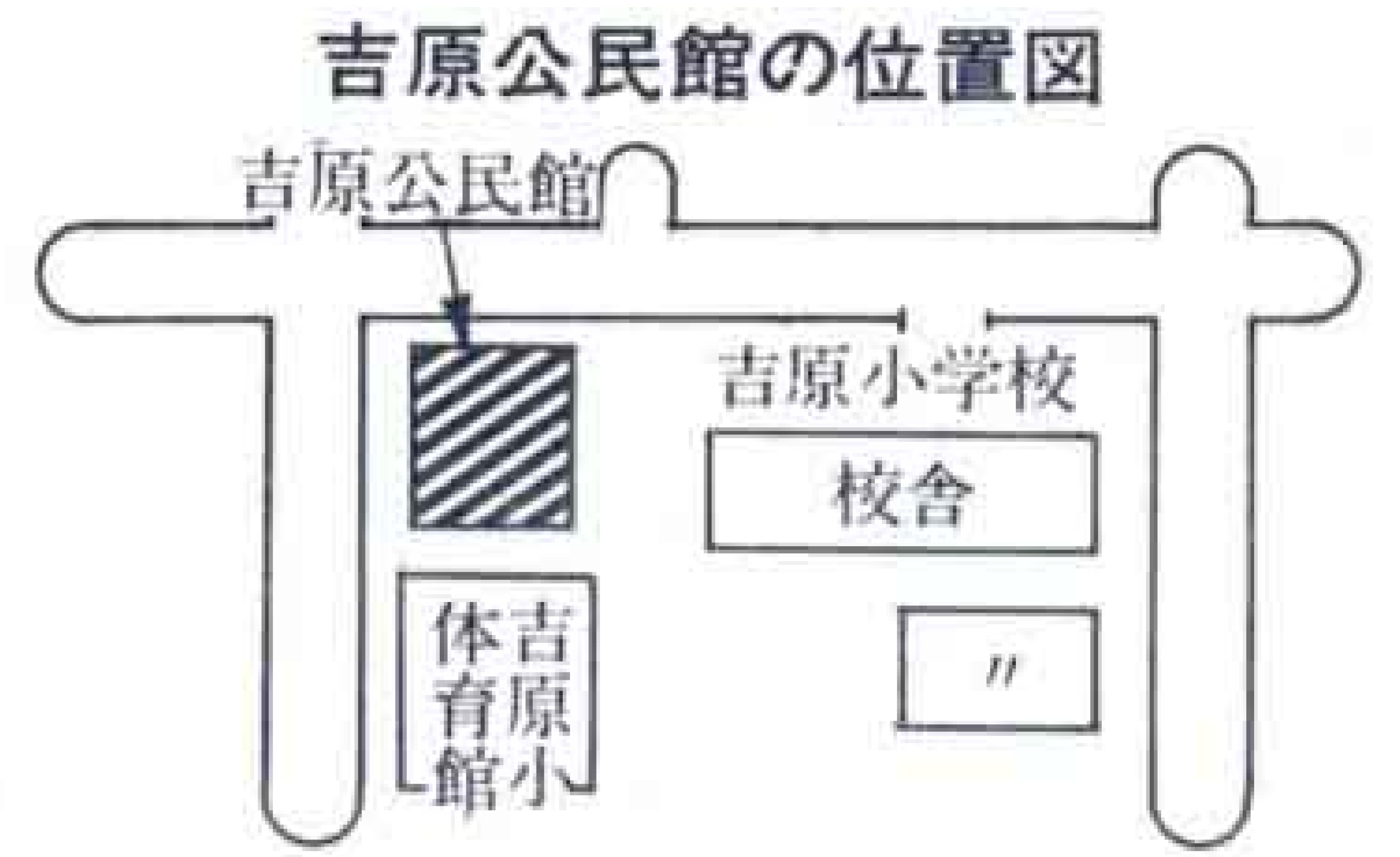
〈詩〉

市民文芸賞 佐野 勉 努力賞

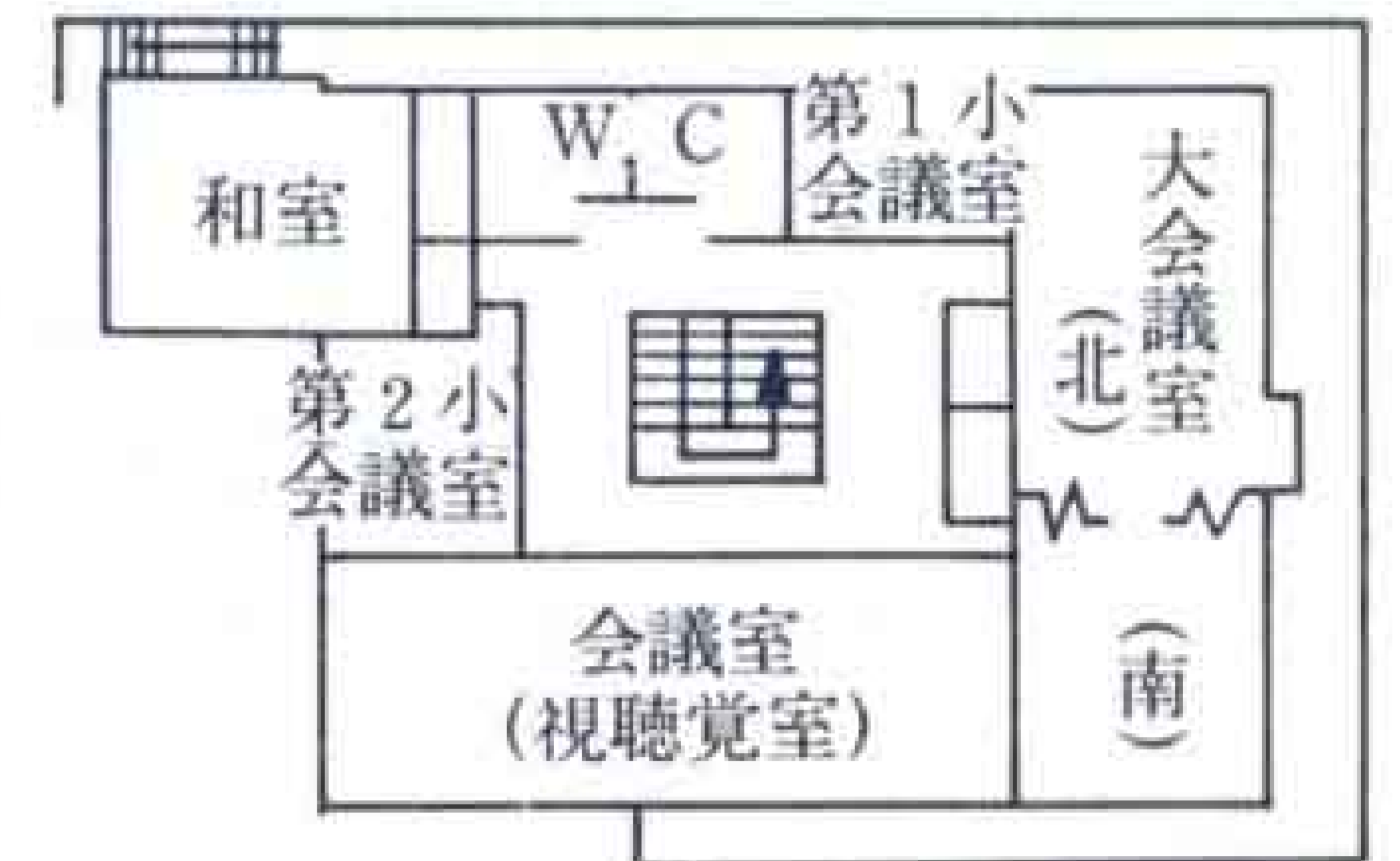
堀池重雄 吉川篤子 竹内幸子 奨励賞 水野幸子 金井 広 渡辺ひで子

〈俳句〉

市民文芸賞 井出大作 努力賞
川口すみ江 海野愛子 鈴木としゑ 佐野 稔 杉山順一郎 奨励賞
植田剛照 深沢庄蔵 坂本たま子 久保田喜久夫 鈴木憲三 松浦富雄 長島雄邦



2階平面図



広がる社会教育の場

吉原地区に公民館が完成

社会教育活動の拠点となる、市立吉原公民館が吉原小学校体育館北側(高嶺町6-3)に、このほど完成しました。

市立吉原公民館は、鉄筋コンクリート造り2階建て、延べ床面積962平方メートルで、1階が433平方メートル、2階が529平方メートルあり、1億4,520万円がかけられました。

施設の内部は、1階が事務室、展示場、中会議室、調理室、管理人室など、2階が大会議室、視聴覚室、和室、小会議室などです。

1階の展示場では、展示会ができるよう十分なスペースをとってあり、中央の階段上は、自然光を取り入れた、ふきぬけの天窗のため大変明るくなっています。

2階の視聴覚室では、16ミリ映画など100人が同時に学習できるようになっています。

公民館が利用できるのは、2月12日(金)からで、使用希望の人は、申請書を同公民館へ提出してください。開館時間は、午前9時から午後9時までです。休館日は月曜日と祝日。

◎富士市立吉原公民館 ☎53-1580



▷二階天窓からは自然採光を
△二階大会議室



市政や日常生活のことなどについて、あなたの意見や質問をお寄せください。紙上の匿名はさしつかえありませんが、原稿には住所氏名、年齢を必ずお書きください。
▷送り先 市広報広聴課

ちよつとしたことですが

私は外出先で、困っている視力障害の人を見かけ、「何か手助けを」と思いながら、結局そのまま通り過ぎてしまったことがあります。それ以来、私は自分から積極的に声をかけようと心がけています。たとえば――

◎道路を横断しようとしているときなど手を引いて誘導し、段差がある時はその高さを教えたり、周囲の様子を話しながら歩きます。

◎道がわからないようなとき――道を教えてあげるときは、あつち、こつちと聞くのではなく、向いている方向に対して右、左と。また、距離もおよそ何メートルと教えてあげています。

◎バスに乗ろうとしているとき――まず、バスのステップの高さを、次に、整理券の位置や料金箱の位置を教えてあげ、バスの中では空いている席があつたら、危険を避けるためにもその席へ誘導してあげます。

◎椅子に座ろうとしているとき――ひじかけに手をふれさせてあげます。

(一市民)

妊婦さんにご注意！

今年は風しんが流行しそうです

今年は、全国的に風しんが流行しそうなきざしがみえています。風しんは、数年から10年の間隔で学童を中心に流行し、季節的には2、3月頃から6月頃までが流行期です。

風しんそのものは、比較的軽い病気ですが、妊娠初期の妊婦がかかると、生まれてくる子どもに障害が起る危険があります。20歳代の女性の70%から80%は、風しんに対する免疫を持っているといわれていますが、結婚を予定している女性は、風しんの抗体検査や予防接種をうけて免疫をつけておくことをお勧めします。

全身に発疹が

風しんは、感染してから14～21日位の潜伏期のあとに発疹がでます。

熱や発疹のでる前に全身のだるさを感じることもあります。軽い病気のため気づかない人も多いようです。

はじめに、耳のうしろや後頭部のリンパ腺がはれるなどの症状がでて、まもなく発疹がでるのが一般的な症状です。

発疹は、はじめ顔からでて、24時間位の間で全身に広がり手や足に

まででます。あせものようなピンク色の発疹で普通3日位で消えます。

感染は、はしかやかぜと同じように風しんウィルスが患者の、のどから排出され、これを吸った人が感染します。

胎児に心臓奇形などの影響

風しんが問題にされるのは、幼児や学童期の子どもではなく、問題なのは、まだ風しんにかかったことのない妊娠初期の妊婦さんです。

風しんによる被害の最大なものは、妊娠初期の婦人が感染した場合、胎児におきる先天性風疹症候群という障害です。

その障害でいちばん多くみられるのは、先天性白内障と先天性心臓奇形、聴力障害などです。

この他にも知的障害とか、あるいは感染が強度であれば死産や流産を

おこす場合もあるといわれています。

流行期を安心して過ごすためにも、女性は結婚前、あるいは結婚の決ま



結婚する女性は免疫を

った時点で、風しんの抗体検査をうけ、まだ免疫のない人は、予防接種をうけて免疫をつけておく方が安全です。

風しんは、一度かかれば終生免疫があるといわれています。

※抗体検査・予防接種については、最寄りの医療機関でご相談ください。(料金は自己負担)

●抗体検査料 2,500円程度

●ワクチン接種料 5,000円程度

あの街



わが街



高橋マリさん(35歳)
(美原町)

プロフィール

東京都世田谷区出身。去年の4月ご主人の転勤に伴い富士市民となりました。小3と幼稚園児の娘2人を持つテニス好きなママさんです。

高橋 富士市の印象はどうですか。
眺めても真正面に見えて……。気候もいいし、それに子ども達が走るところもあるし気に入っています。

高橋 実際生活してみても感想は？
高橋 東京では隣に住む人も知らないような状況でしたが、こちらへ来て地域住民相互のつながりが強いのに感心しています。

高橋 地区の運動会のエネルギーには驚ろきました。子ども会も盛んですし、ゴミの分別収集もそうです。はじめはめんどろだという気もありましたが、慣れてみると良いことだなと思いますね。
こうしたことから地域の人たちと知りあえるチャンスがつかめますし、私たちがとつてはありがたいです。

高橋 行政について望むことは。
高橋 水道の水がとてもおいしい。これはずっと続けてほしいです。図書館をもっと利用したいんですが、場所が不便で……。自動車文庫の巡回をもっとやってほしい。市民大学や各種講座をいろいろやっているようですが、聴講者も参加できるような形式でやってほしいです。内容は子供達も興味を持ってほしいように聞けるようなものがないですね。



市消費生活 政モニターになってみませんか

モニター制度をご存じですか。市は市政モニターと、消費生活モニターのふたつの制度を設け、広く市民のみなさんの声を吸収する窓口としています。

モニターの仕事は、市の行政をスムーズにすすめるために建設的な意見や、要望を寄せていただき、行政にアドバイスをしていただくものです。

日頃、市政に関心をもっている人の登場をお待ちしています。

こんな活動をしています

市政の現状を知っていただくために、公共施設を見学しました。

この1年間に5回開催したモニター会議では日常生活にかかわりの深い、教育や医療、環境衛生などについて、市長と担当部課長を交えて話し合ってきました。

このほか日頃、地域で気がついたことがあればそのつどモニター通信で寄せていただいています。

市政モニター応募要項

◆応募資格

- ・昭和57年1月1日以前から市内に住んでいる満20歳以上の人。
 - ・市政や地域開発などに関心をもっている人。
 - ・市の行政委員、公務員は応募できません。
 - ・市政モニター経験者は原則として応募できません。
- ただし、応募者の年齢、性別、職業、地域などを考慮して応募を認めることがあります。

◆募集人員

各階層、地域から25人

◆募集期限

昭和57年3月15日(月)まで

◆委嘱期間

昭和57年4月1日から昭和58年3月31日まで

◆応募方法

ハガキに住所、氏名、年齢、性別、職業、電話番号を記入し、富士市永田61-1 市行政管理部広報広聴課へ申し込んでください。 ☎51-0123 内線528

消費生活モニターの1年

食品や日用品の価格などを調査するため、実際に商店で買物をする買い取り調査と、品目を決めて店頭で並んでいる商品を見て歩く見取り調査をしています。

毎年開かれている消費生活展へ参加し、消費者組織をつくっていく役割の一端もはたしています。

また他市との交流を行い勉強会を実施しています。

消費生活モニター応募要項

◆応募資格

- ・市内に住んでいる家庭の主婦
- ・日常の買物を直接行っている人
- ・生活必需品の販売に関係していない人
- ・消費生活に深い関心をもち、積極的に勉強してみたい人

◆募集人員

各地域、各年代から60人

◆募集期限

昭和57年3月15日(月)まで

◆委嘱期間

昭和57年4月1日から昭和58年3月31日まで

◆応募方法

ハガキに住所、氏名、年齢、電話番号、世帯主名、本人と世帯主の職業、家族構成を記入し、富士市永田61-1 市市民生活課へ申し込んでください。
☎51-0123 内線248

漁業に関する資料はありませんか

博物館は、4月23日から5月30日まで仮称富士市の漁業に関する企画展を計画しています。しかし資料がまだまだ不足していますので、みなさんの家庭に次のようなものがありましたら博物館までご連絡ください。

◆探している資料

1, 浜に関連のある写真

例. 漁業を行っている写真や昔の浜の風景写真など。

2, 漁民の着物

例. 浜ポッコ (刺し子)、着流し、袷、トンボ笠、ミノ (雨具) など。

3, 浜の食生活に関連したもの

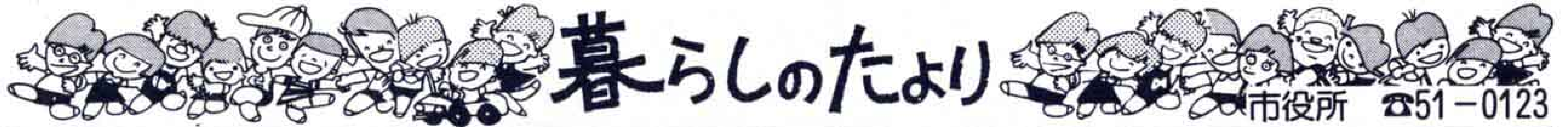
例. メンパ、メンパ袋、ざる、釜など。

4, 漁具、加工具

例. 桜えび、かつおなどを煮た釜、えび網、やす、漁船など。

その他漁業の時、漁村のくらしの中で使われた生活用品などです。

連絡先 市立博物館 市内伝法66-2 ☎21-3380



パンジーを無料配布

- ◇配布対象場所 ・公共性のある花壇 ・商店街のフラワーポット ・公園、街路樹の植え込み^{マス}
- ◇配布の日時と場所 2月24日(水)～27日(土) 9:30～15:00 (土曜日は11:30まで) 庁舎西側広場
- ◇申込み方法 2月20日までに、ハガキに申込者の住所、氏名、電話番号、花壇の名称、場所、数量、受領日時を記入し、〒417 市内永田61の1 しみどりの課へ(電話での申込みは受けません)

くらしを守る生活展

- ◇とき 2月19日(金)～21日(日)10:00～19:00(21日は17:00)
- ◇ところ パピー4階催事場
- ◇内容 ・ごみと生活、使い捨て時代を考える
・洗たくの歴史。無リンも合成洗剤
・受けつごう、おふくろの味
・東海地震に備えて
・試食、販売コーナー等

富士球場利用団体は 登録証の書き換えを

- ◎現在使用している登録証は、57年4月1日から使用できませんので書き換え手続きをしてください。
- ◎現在利用していないが、今後、富士球場を利用したい団体も登録してください。
- ◎毎月15日(15日が日曜、祝日の場合はその前日)に富士球場利用抽選会を行っています。(抽選会当日は新規登録の受付はしません)
- ◎登録書き換え申請期間 1月23日～3月31日
- ◎登録先・問合せ先 市スポーツ振興課 内線451

農業委員選挙人名簿の縦覧を

- 今年は農業委員会委員の選挙が行われる年です。選挙権、被選挙権のある人は、昭和57年1月1日現在で農業委員会委員選挙人名簿への登載申請をした人です。縦覧期間に名簿に登載されているかどうか確認してください。なお、登載の申請をしなかった人や異議のある人は、この期間に申し出てください。
- ◇縦覧期間 2月23日～3月9日
 - ◇ところ 市役所7階選挙管理委員会

文化センターの事務室が変更

富士文化センターは、改造工事のため1月20日～3月中旬まで一時事務室を東側奥(第3会議室)に変更しましたので、文化センターへ用事のある人は、東側から事務室にお入りください。

いっせい防疫

月日	午前	午後
2月18日(木)	鈴川町五 今井毘沙門町	鈴川浜町東通 鈴川浜町中通 鈴川浜町西通
19日(金)	今井本町	今井東町
22日(月)	大野町	桧町 田中町
23日(火)	西田中町 柏原町一	柏原町二
24日(水)	鈴川町二 鈴川町三	鈴川町一 鈴川町四
25日(木)	浮島町三 増川町一	浮島町二 増川町二
26日(金)	浮島町一 増川町三	江尾町一 江尾町二
3月1日(月)	神谷町一 神谷町二	
2日(火)	神谷三 中里新富町	中里八幡 中里四
4日(木)	川尻一 川尻二	中里三 中里寿町
5日(金)	中里一 中里二 中里曙	富士岡一 富士岡入

2月の休日当直医

休日当直医は富士市医師会が、急病者のために定めたものです。急病のときだけご利用ください。

- ◇2月7日
外科 川村医院 61-4050 中島
" 米山病院 52-3060 吉原4
産婦人科 吉見医院 52-2399
吉原4

- ◇2月11日
外科 竹沢医院 63-7373 宮島
" 吉原病院 52-0780 南町
産婦人科 長野医院 61-1907
柚木

- ◇2月14日
外科 中央病院 61-8800 本市場
" 渡辺病院 51-3751 錦町1
産婦人科 谷医院 61-0039
八幡町

- ◇2月21日
外科 山崎医院 71-3315 厚原

- 外科 芦川病院 52-2480 中央2
産婦人科 柵山医院 71-4771
厚原

- ◇2月28日
外科 望月医院 61-8075 本市場
" 米山医院 52-0275 今泉1
産婦人科 中央病院 61-8800
本市場

※内科・小児科は医療センターで、
歯科は歯科医師会館で行います。
平日当直医は、ダイヤル市政案内
☎52-1111をご利用ください。

ふるさとの昔話

比奈にある市立昭和幼稚園の片すみに「お菊塚」があり、毎年6月上旬には、園児と父母による「お菊まつり」が行われています。

江戸時代にまつわる働き者のお菊さんと1町6反の話をたずねてみました。



昭和幼稚園にあるお菊塚

お菊さんと1町6反

東国の「お菊さん」は、若いころ遊ぶことが大好きで、毎日毎日遊びほうけていました。

でも、ある晩死んだ父親の夢を見て、今迄のことを深く反省し働かなくては行けないと決心しました。

東海道を西に下って比奈村まで来たお菊さんは、景色のよいこの村が気に入り住むことにしました。

百姓の手助けをして朝から晩まで村人が驚くほどよく働きました。

いつしかお菊さんは、村人にかわいがられ、そのうち自分でも田を買って1町6反の田を作るようになりました。

その日もお菊さんは、朝早くから田植えをしていました。もう少しで終ろうというとき、太陽が西の山に沈もうとしていました。

「ああ！おてんとうさまが、もう少し待ってくれたらなあ。」

するとどうでしょう。沈みかかっていた夕日は、西の山から顔を出したではありませんか。

「ありがたや、ありがたや」
田植えが終ったお菊さんはそのまま倒れて死んでしまいました。

それからのち、この付近の田を、誰いうとなく1町6反というようになり、お菊塚が立てられました。



なかむらみよこ
中村美代子さん
(市立昭和幼稚園々長)

昭和幼稚園では、6年ほど前から「郷土を知ろう」ということで、地域に伝わる昔話をほりおこして園児や父母に伝えているんですよ。

この話しもその一つで、働くことの尊さや根性を子どもたちに学ばせたいと思っています。

これからも伝承を大事にして、郷土を愛する気持ちをいつまでも持ち続けてほしいと願っています。

市立博物館 展示物

★ 紹介

富士市の古墳



国指定史跡 浅間古墳
(神谷西)

富士市には、大小約400ほどの古墳が発見されています。その中には浅間古墳(写真)や東坂古墳(比奈)のように、巨大な墳丘をもった古墳があります。これらは古墳時代前期から中期の終わりごろのもので、珠流河国の王者の墓であろうと考えられています。

こうした古墳から発掘された土器や刀剣、装飾品などの実物が博物館に展示されています。



古墳から出土した土器
左から長頸壺、つき、甗

これらは、いずれも埋立ごみとして処理されていましたが、全くもったいないことです。

あき缶や、あきピンを分けて出せば立派に資源として再利用できます。

— 進めよう ごみの減量・資源化 —

ふじの未来



富士市は、市民のみなさんから出された、ごみの分析調査をしたところ「燃せないごみ」のなかに、重量比でかん・金属類が27%、ビン・ガラス類が31%含まれていました。