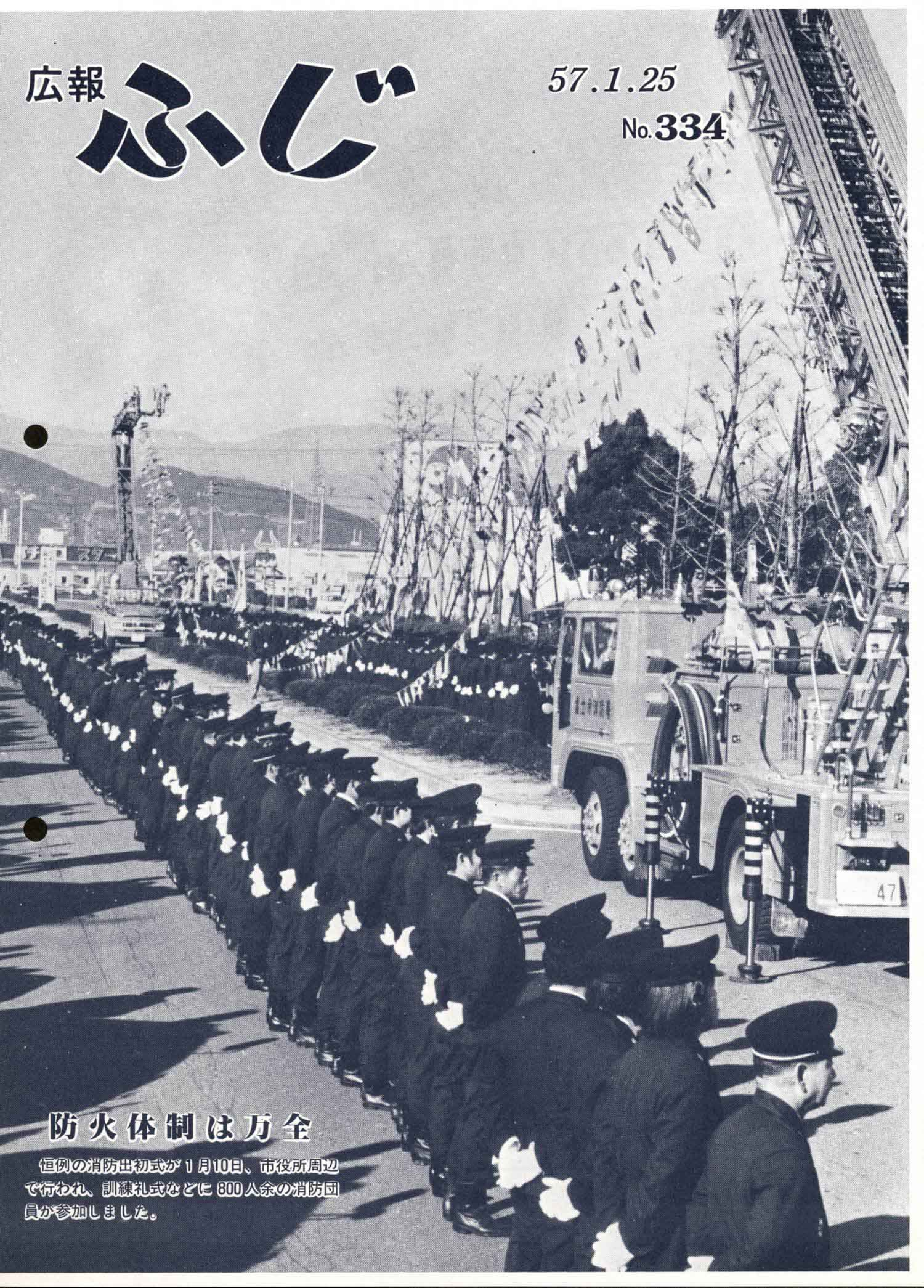


広報

# ふじ

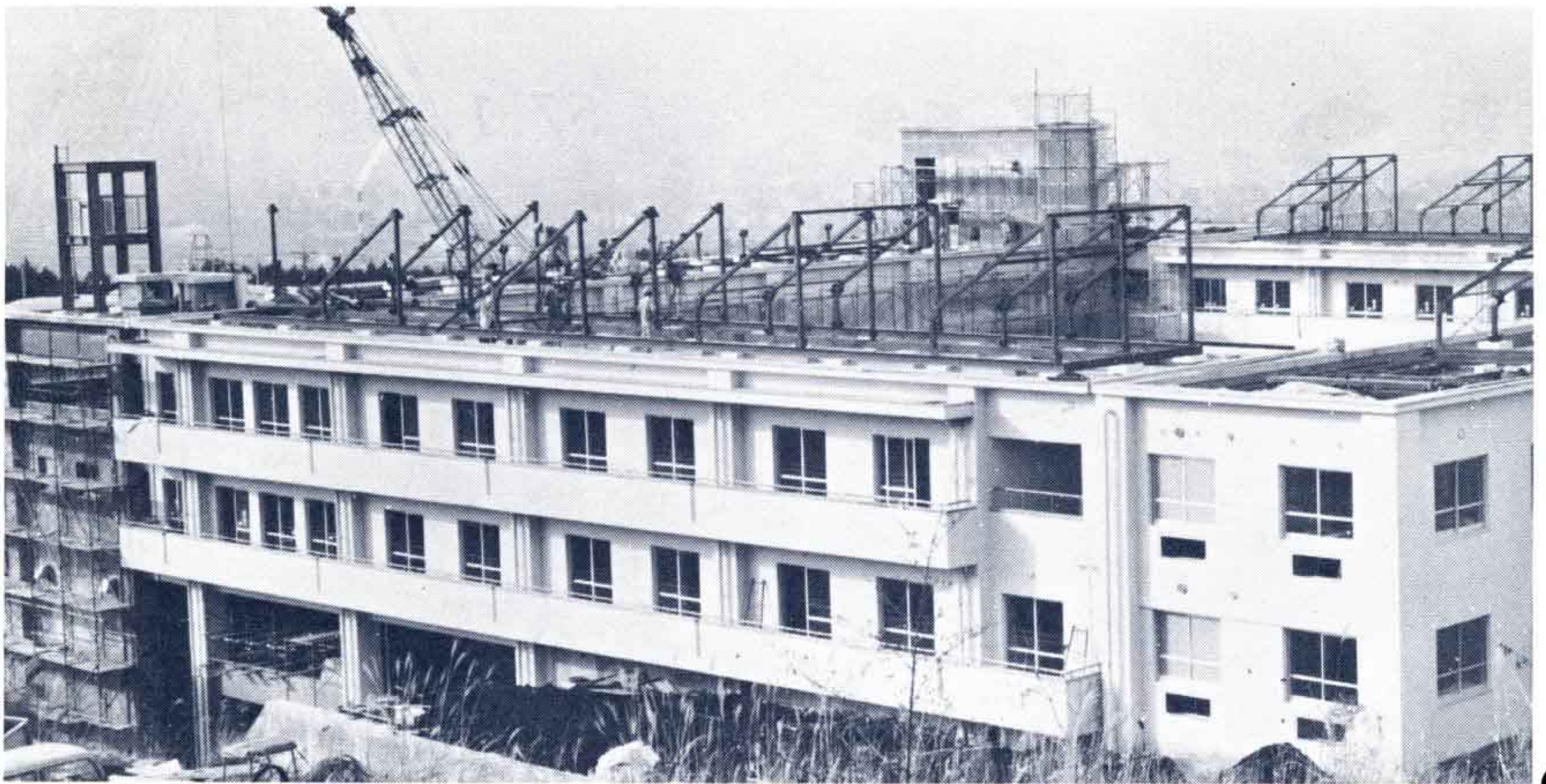
57.1.25

No.334



## 防火体制は万全

恒例の消防出初式が1月10日、市役所周辺で行われ、訓練礼式などに800人余の消防団員が参加しました。



4月にオープンする養護老人ホーム

# 生きがいと創造の場

## 養護老人ホーム

富士見台団地内に四月完成

吉原・富士の老人ホームを統合した、新しい養護老人ホーム仮称富士市立「駿河荘」が、富士見台団地内に建設され、4月にオープンします。

同ホームは、今までの老人ホームのイメージを一新し、「収容の場から生活の場へ」という考え方を基本に造られ、市内の公共施設では初めてのソーラーシステムを採用した、近代的な建物です。

### 総事業費は約8億円

新しい養護老人ホームは、「地域に密着し開放された施設」を大きなねらいとしています。

建設場所は、富士見台団地内第1貯水池の北側、富士見台5丁目2番地の1。

敷地面積は約6,500平方メートルで、建物は鉄筋コンクリート造り2階建て、一部4階建て、延べ床面積は、3,525平方メートルです。

総事業費は、約8億円。

内部の施設は、1階が事務室、会

議室、調理室、特別静養室などです。

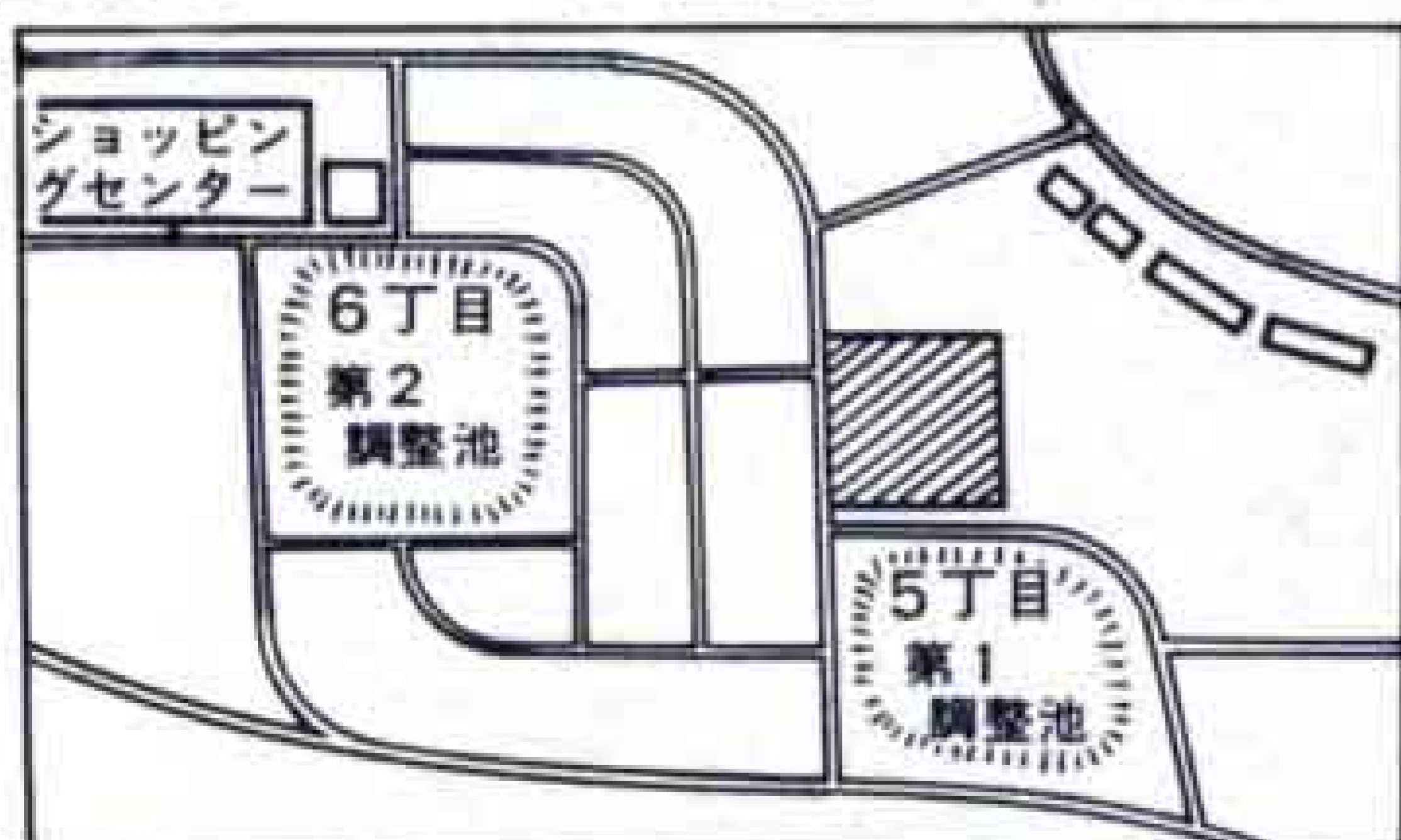
2階は、食堂、集会・運動室、浴室、作業室などです。

3階と4階は、2人用の居室が45室、個室が10室と、3階に医務室、4階にサンルームを設けてあります。

この他に、生きがい対策として、趣味、娯楽、地域の人たちとの交流やサークル活動ができるようになっています。

建物の特徴としては、口の字型の構造で、日当たりと居住性も十分に配慮してあります。また、省エネルギー対策として、ソーラーシステムを採用し、給湯の8割をまかさないです。

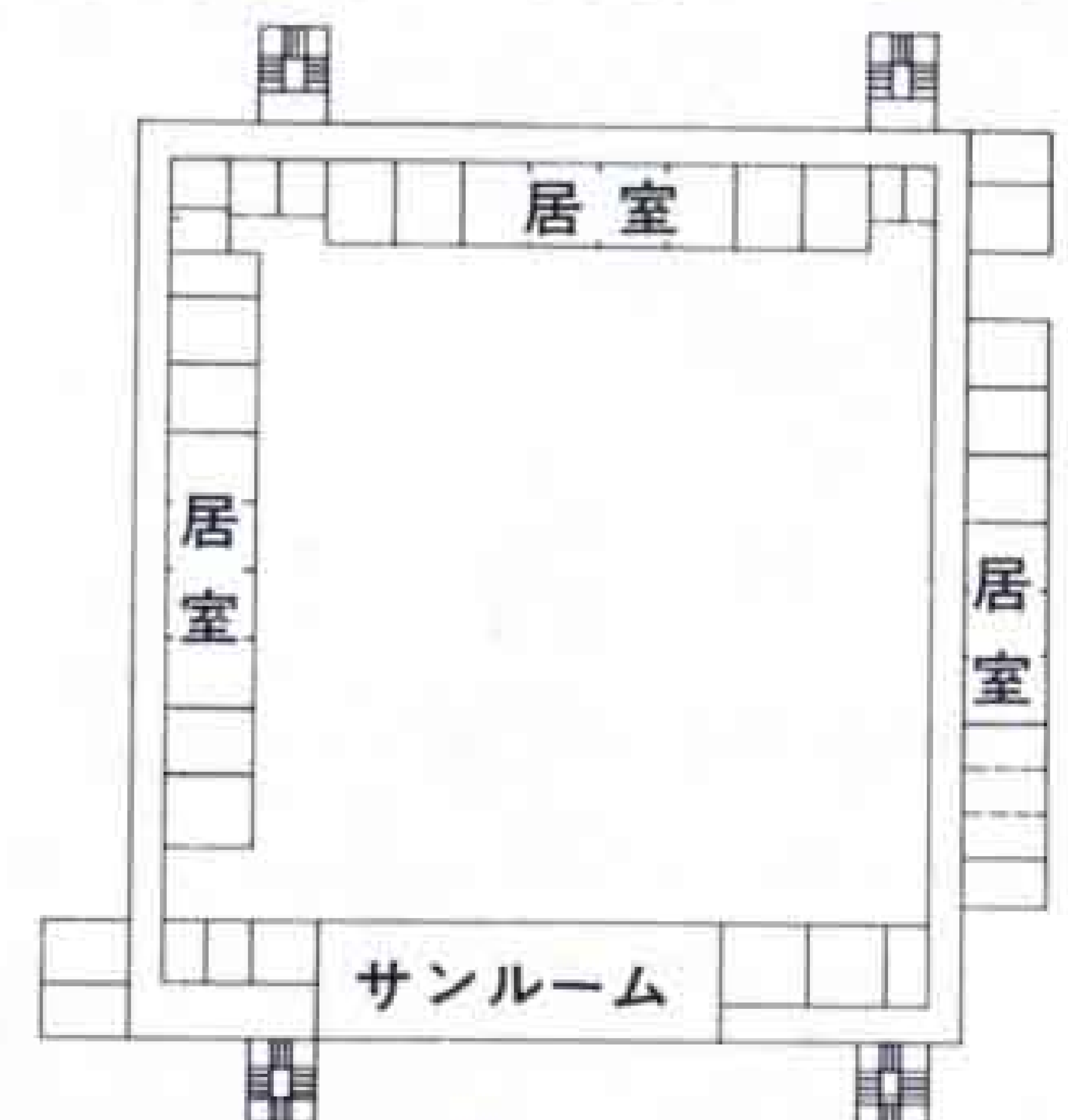
養護老人ホーム位置図(富士見台団地内)



養護老人ホーム平面図



2階平面図



4階平面図

ホームの収容人員は100人。1人あたり35平方メートルのスペースで、なゆとりも十分にとってあります。浴室には、ねたきりのまま入浴できる特殊浴槽も設置します。

## 地域に密着し 開放された施設に

以上、施設面の大まかな紹介と特徴をあげてみましたが、もう1つの特徴として、場所的なものをあげることができます。

最初にも述べましたように、この施設は、地域に密着し開放された施設にする、ということです。

施設を地域の中に造ることによって、お年寄と地域の人たちとの結びつき、施設と地域の人たちとの結びつきをねらいとし、開かれた施設に

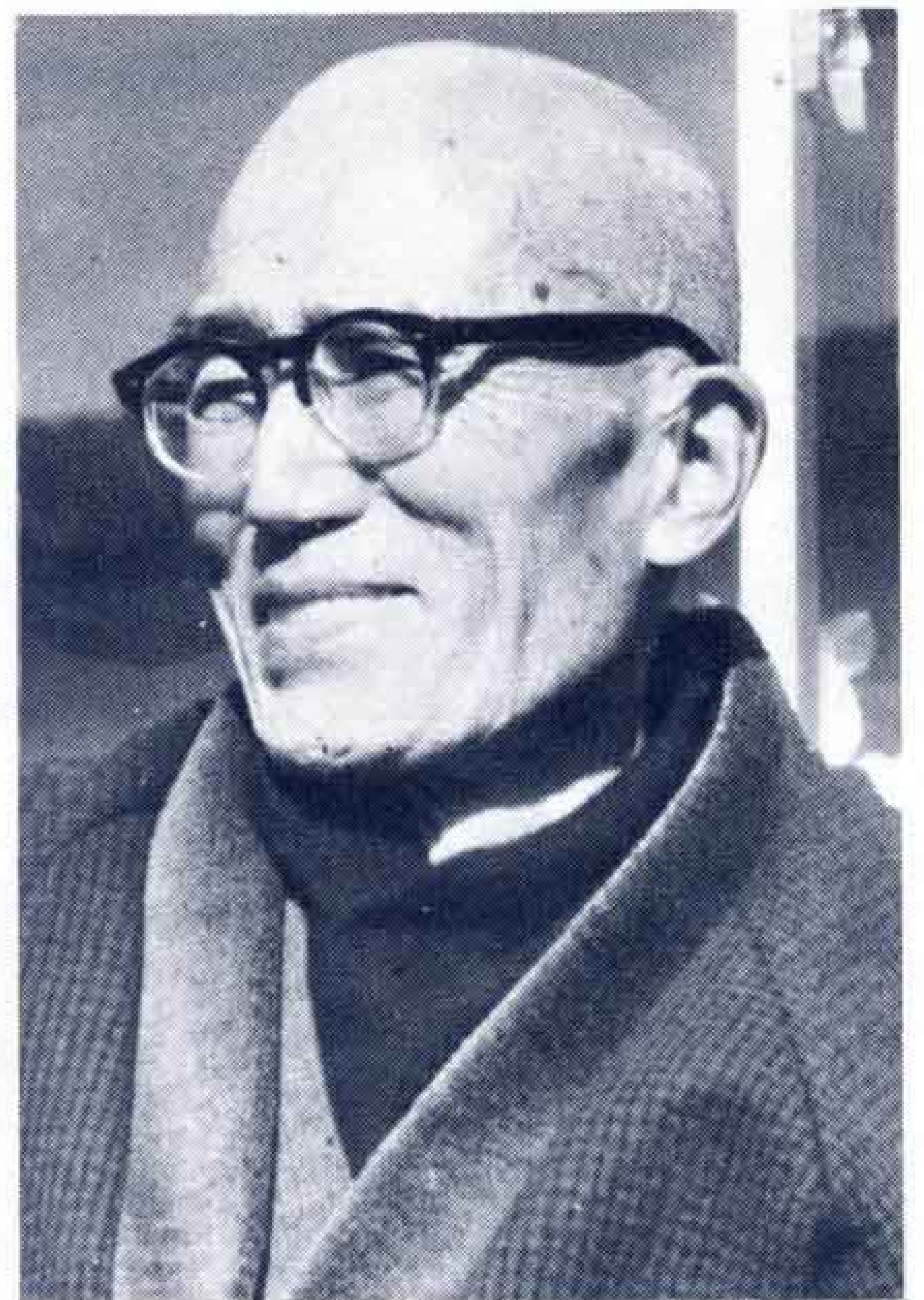
するということです。

具体的には、会議室や運動場の開放、地域の1人暮らしのお年寄に対して給食サービス、地域のお年寄や子ども会などとの交流も図っていきます。

このように、新しい養護老人ホームは、「収容の場から生活を中心とした場へ」の転換が大きく図られました。

富士老人ホームは昭和29年に、吉原老人ホームは昭和33年に建設され、老朽化が著しく、特に、吉原老人ホームは、大気汚染などの影響を受けやすい立地条件にありました。

現在、吉原老人ホームに45人、富士老人ホームに48人のお年寄が住んでいます。4月から新しいホームで生活することになります。



新しい養護老人ホームについての感想を、富士・吉原老人ホームの皆さんに聞いてみました。

・安部さん 72歳

クラブ活動のようなものができるそうなので、地域の人たちと一緒にできたら楽しいです。

・遠藤さん 76歳

今までのところを離れるのは多少不安もあり、さびしい気がします。

その反面、新しいところへ入るとい夢もあります。

・天野さん79歳

広い運動場もあるようなので、これからは、ゲート・ボールが十分にできると思います。

・竹内さん 71歳

新しい施設なので、特に気をつけてきれいに使わなければ……。

## 収容の場から生活の場へ

養護老人ホーム仮称「駿河荘」の開設後のあり方として、宮下清福祉部長は次のように語っています。

「地域の人たちとできるだけ交流を深め、地域に密着した老人ホームにしたい。さらに、ボランティア活動の拠点にもなれば……」と思います。

とにかく明るい施設にしたい。

また、施設のお年寄自身が自立を高めるには、積極的に地域へ出ていったり、地域の人たちと一緒にゲート・ボールや菜園づくりを行うのも良い方法だと思います。」

このように、同ホームは今までの老人ホームのイメージを一新したものと いえます。富士市にかぎらず、今までの老人ホームは、収容型で居室以外に余分なスペースがなく、地域との交流もほとんどありませんでした。新しいホームは、お年寄が住むのにふさわしい環境と、自らが生きがいを作れるように配慮した施設です。

しかし、同ホームがこれらの機能を十分に果すには、地域の人たちの理解と協力が最も大切です。



年末調整事務で盛況な吉原地区青色申告会

## 青色申告で節税を

青色申告制度は、所得税法の定めにしたがって、色々の特典を受け、租税制度確立のために欠くことのできない制度であり、国税にかぎらず市税収入にも寄与しています。

市内には、吉原・富士・鷹岡の3カ所に青色申告会があり、この制度の普及と発展につとめています。青色申告会の所在地と連絡先は次のとおりです。

◎吉原地区青色申告会

御幸町5-8

☎51-2038

◎富士青色申告会

横割1-20-23

☎63-9108

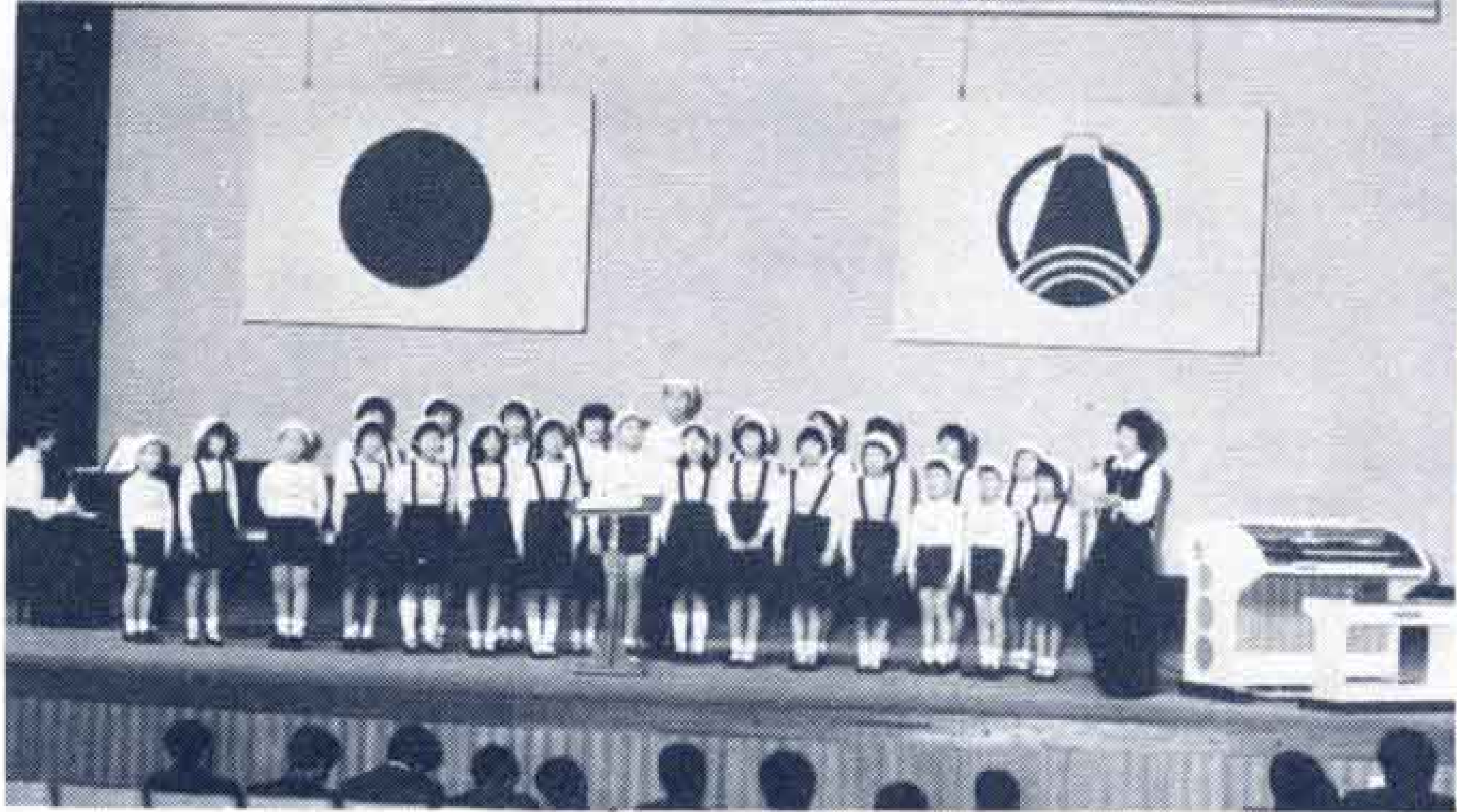
◎鷹岡青色申告会

入山瀬81-1

☎71-2358

# 祝昭和57年富士市成人式

▷少年少女合唱団もお祝に歌を



△成人者としてのほほえみが……

## 自覚と責任ある行動を

2,527人が大人の仲間入り

成人式が1月15日、富士文化センターと吉原市民会館で行われ、市内では2,527人が大人の仲間入りをしました。

会場の吉原市民会館では、成人者を代表して岡部裕子さん（一色）が「これからは大人としての自覚を持ち、責任ある行動をとります……」と、誓いのことばを述べました。



△成人者を代表して誓いのことばを述べる岡部さん



△成人を迎えられた感想は？……エエッ、マア、がんばります。

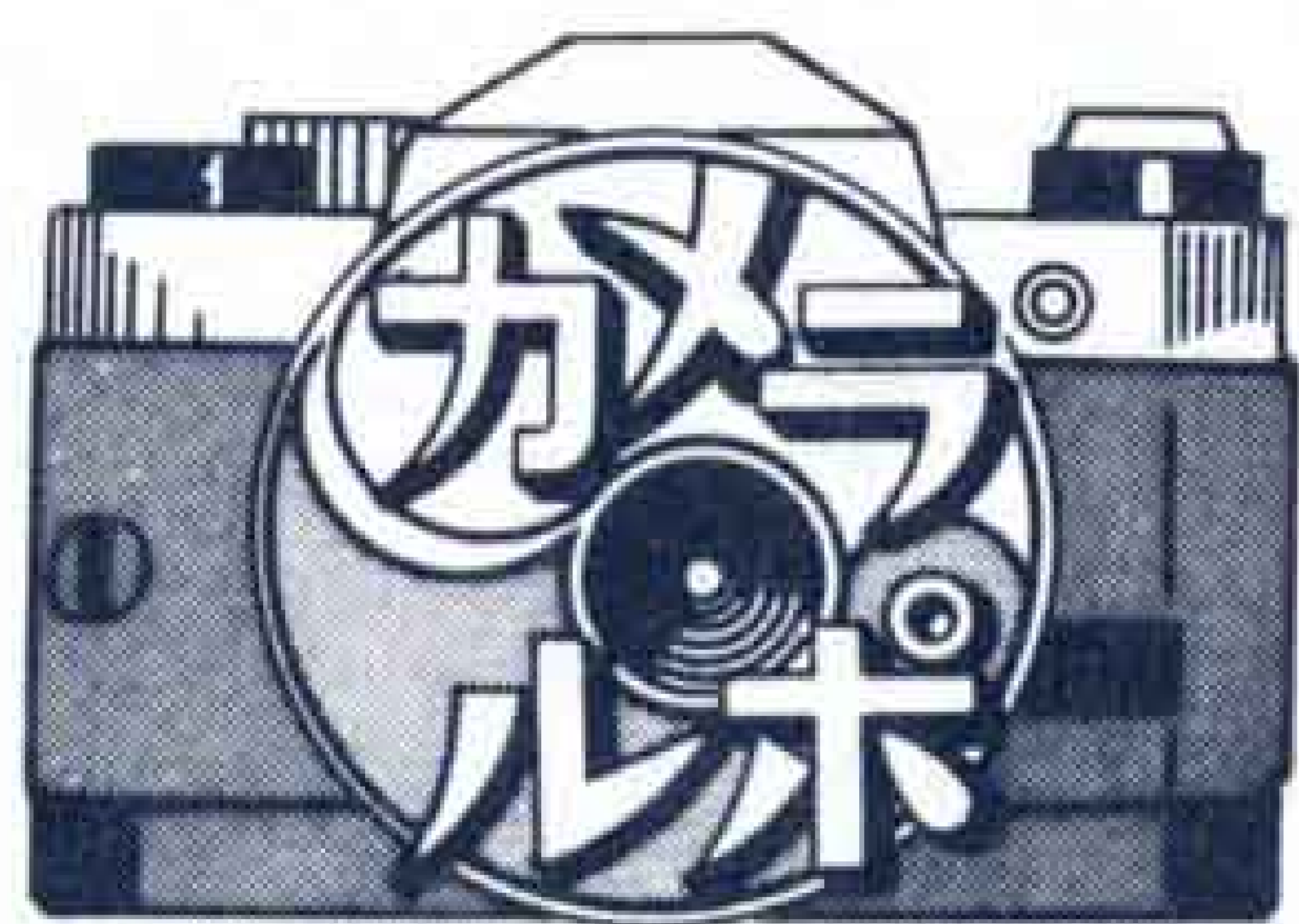
## 家を新築したいが



（おたずねします） 現在の家が老朽化していますので、住居の新築を計画している者です。今年の春ごろには何とかしたいと考えています。そこで建築資金のことですが、自己資金だけでは賸えませぬので、借入れ金を利用したいと思ひます。市にも独自の融資制度がありましたら教えてください。

（一市民）

（おこたえします） 市独自の融資制度としては、勤労者住宅建設資金貸付制度があり、住宅の新築、増改築、土地購入の際に融資します。利用できるのは市内に1年以上住んでいるか、または市内の会社に5年以上勤めていて、市内に建築する方です。貸付の最高限度額は、二百万円中最長20年の月賦返済です。貸付利率は、返済が5年、10年の場合は、年六・二四割です。（56年度実績）申込みの受付は一定の期間（4月、9月）を設けて行っています。申込み受付開始は、広報紙でお知らせしますので、その際はご利用ください。（市商業労政課）



▷手うち式でスタート



◁初ものがズラリと

## 公設市場で初セリ

年明けの1月5日、威勢のいいかけ声とともに、公設市場で初セリが行われました。

水産部門では、サバ・イワシ・イカなどが、青果部門では、ミカン、リンゴ、イチゴなどが取引され、消費者の食卓へ運ばれました。



▷値段は昨年並み



## グループ訪問 ④



公演真近のスケジュールはきつい。でも おもしろくてつい……。

サークルの名はお子様ランチの赤いサクランボからとった。親子仲良しのシンボルだからという。  
材料はなるべくお金をかけないように不用品を利用していいというが、出来上りはなかなかみごと。シナリオも自作。  
地区文化祭や保育園での公演はどこでも大好評で、劇が終わると子供達が人形にかけ寄ってくる。苦労がふきと瞬間だ。人形の顔が生きている。

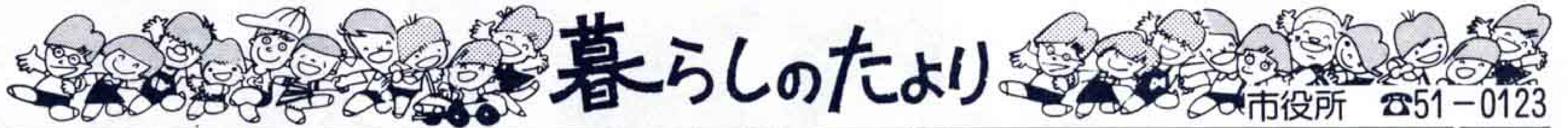


人形劇団

プロフィール

広見コミュニティ青少年育成部の活動として昨年4月に設立。団員20人。親子で演ずるのが特色。練習は週1回。

連絡先 ☎21-3344 明石宅



### 指名参加申請を受付

市管財課は、昭和57・58年度の2ヵ年間有効の工事や物品など、入札、見積り合せの「参加願」の受付をします。(今年4月から2ヵ年間有効)

参加を希望する業者は、参加願を期間内に管財課へ提出してください。

◇受付期間 2月22日～3月20日

### 洋服を修理、改造します

「ズボンのチャックがこわれた」、「ダブルの服がシングルにならないか」、「裏地がスリ切れたがなんとかならないか」こんなとき、シルバー人材センターの経験会員が真心こめて縫製いたします。

洋服はクリーニングしてお持ちください。

◇受付日 毎月1日・15日(日曜・祝日のときは翌日) 10:00～15:00まで(土曜日は12時)

◇ところ 高齢者事業団富士市シルバー人材センター(富士公共職業安定所前)

◇費用 当日、相談のうえきめさせていただきます。

◇問合せ先 富士市シルバー人材センター ☎53-1150

### 富士市PTAのつどい

市教育委員会とPTA連絡協議会は、第5回富士市PTAのつどいを開きます。

◇とき 2月14日(日) 開場12:00

◇ところ 吉原市民会館大ホール

◇内容

- ・事例意見発表
- ・コーラス発表
- ・講演「かあさんやすめ」

金子信雄(俳優)

### 学生会館の寮生募集

県学生会館富士寮(東京都文京区)は、静岡県に本拠を有し、東京都およびその周辺の大学、短大などに在学する昼間部男子学生を対象に寮生を募集します。

◇募集人員 男子学生20数人

◇寮費 月額約29,000円

◇入寮金 35,000円

◇保証金 25,000円

◇受付期間 2月25日～3月22日

◇申込み方法

入寮申込書(富士寮にあります)に必要事項を記載して、〒112 東京都文京区大塚1-11-9 静岡県学生会館富士寮へ。☎(03)941-0584

### 教育モニターを募集

文部省は、文教施策についての意見や要望等を聞くために、教育モニターを募集します。

◇募集人員 静岡県12人(全国500人)

◇依頼期間 2年

◇応募資格 教育について関心があり、教育モニターとして仕事に熱意をもっている満20歳以上の日本国民。

◇受付期間 2月12日～3月3日

◇申込み先 〒420 静岡市追手町9-6 静岡県教育委員会企画調整課

### 郵便局だより

#### 明るいくらしの設計簡易保険郵便年金新加入運動を実施

郵便局は、生活設計の必要性和簡易保険・郵便年金の役割についてお知らせし、理解を深めていただくとともに、簡易保険・郵便年金のより一層の普及をはかるため大蔵省、文部省、自治省などの協力を得て「明るいくらしの設計、簡易保険、郵便年金新加入運動」を実施しています。

◇運動期間 1月1日～3月31日

— 市民会館自主文化事業 —

第50回毎日新聞社・日本放送協会主催

## 音楽コンクール入賞者招待演奏会



2月28日(日) 開演14:00

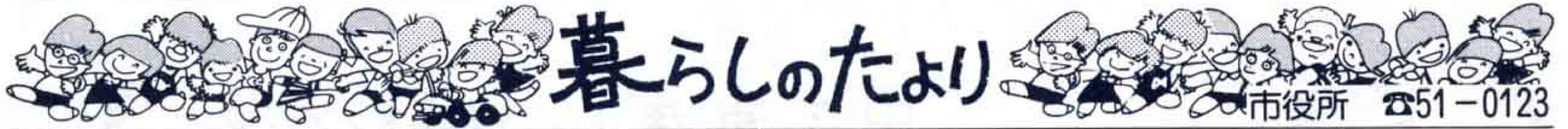
富士文化センター大ホール

入場料 300円(全自由席)

・出演者

チェロ部門第3位 花崎薫、バイオリン部門第1位 渡辺玲子  
声楽部門第1位 清水まり、ピアノ部門第1位 三村和子

券発売中 文化センター・市民会館・市内プレイガイド



# 所得税、贈与税、事業税、市県民税の申告を 期間は2月16日から3月15日まで

昭和56年分の所得税確定申告、贈与税、事業税、市県民税の申告をしていただく時期になりました。

受付は贈与税が2月2日から、所得税・事業税・市県民税が2月16日から3月15日までですが、期限間近になりますと大変混雑し、落ち着いて相談できなかつたり長い時間待つていただくようなことにもなりかねませんので、申告はできるだけ早く済ませるようにしてください。期限後になりますと、加算税などがつきますので十分ご注意ください。

なお、所得税の確定申告をした人は事業税、市県民税の申告をする必要はありません。

## 市県民税

市県民税の申告出張受付を行います。申告される人は近くの会場へお出かけください。

給与所得のある人は、勤務先から源泉徴収票を受取って必ず添付してください。また国民健康保険、国民年金、生命保険料の領収書も忘れずに、お持ちください。

### 市県民税出張受付会場

吉原地区		富士地区	
元吉原公民館	2月22日	岩松農業協同組合	2月25・26日
富士市農協吉原東支所	2月23日	富士公民館	3月1日
市士市農協須津支所	2月24日	富士駅南公民館	3月2日
原田公民館	2月25日	田子浦公民館	3月8・9日
大淵公民館	3月2・3日	鷹岡地区	
吉永農業協同組合	3月4日	鷹岡商工会	3月3・4・5日

※各会場とも時間は、9:00～16:00まで。

(土曜日の午後と日曜日は除く)

※市役所市民税課では、3月15日まで受付ます。

## 所得税

◎確定申告をしなければならない人

- ・事業をしている人や不動産収入のある人、土地を売った人などで、昭和56年中の所得の合計額が、配偶者控除や扶養控除など所得控除の合計額より多い人。
- ・サラリーマンで、給与の年収が1,000万円を超える人や2ヵ所以上から給与を受けている人。
- 給与以外の所得が20万円を超える人。

※確定申告をしなくてもよいサラリーマンでも、雑損控除や医療費控除、住宅取得控除などが受けられる人は、確定申告をして税金の還付を受けることができます。この還付を受けるための申告は、2月16日前でも受付しています。また、還付申告用の簡易な申

告書が税務署にありますのでご利用ください。

- ◎前年、確定申告をした人には、申告用紙や書きかたなどを税務署から送りますので、必ずその用紙を使って申告してください。今年、新たに確定申告をする人には、税務署に申告書の用紙などが用意してあります。
- ◎申告書の書きかたなどで分からない点がありましたら、お気軽に富士税務署におたずねください。確定申告の期間中は税務署のほかに市役所や税理士会（無料税務相談所）でも相談に応じています。
- ◎所得税の納税は、振替納税を、また、税金の還付を受けるときは、銀行などの預金口座への振込制度を利用していただくと大変便利です。

## 贈与税

家を新築するとき、資金が足りなくて親からお金をもらったなどの場合は、贈与税がかかります。贈与税の基礎控除は60万円ですから、1年間にもらった財産の価額を合計して、60万円を超えるときには、贈与税の申告をしなければなりません。

- ・3月15日までに金額を一度に納められないときは延納制度を利用しましょう。
- ・くわしいことは富士税務署へ ☎61-2460

### 無料税務相談室を開設

ところ	とき
富士駅南公民館	3月2日～5日 9:30～16:00
田子浦公民館	3月8日～9日 "
市役所2階市民ホール	3月2日～11日 "
鷹岡商工会	3月2日～10日 "
吉永公民館	3月4日～8日 "
大淵公民館	3月2日～3日 "

※6日(土)・7日(日)の相談は行いません。

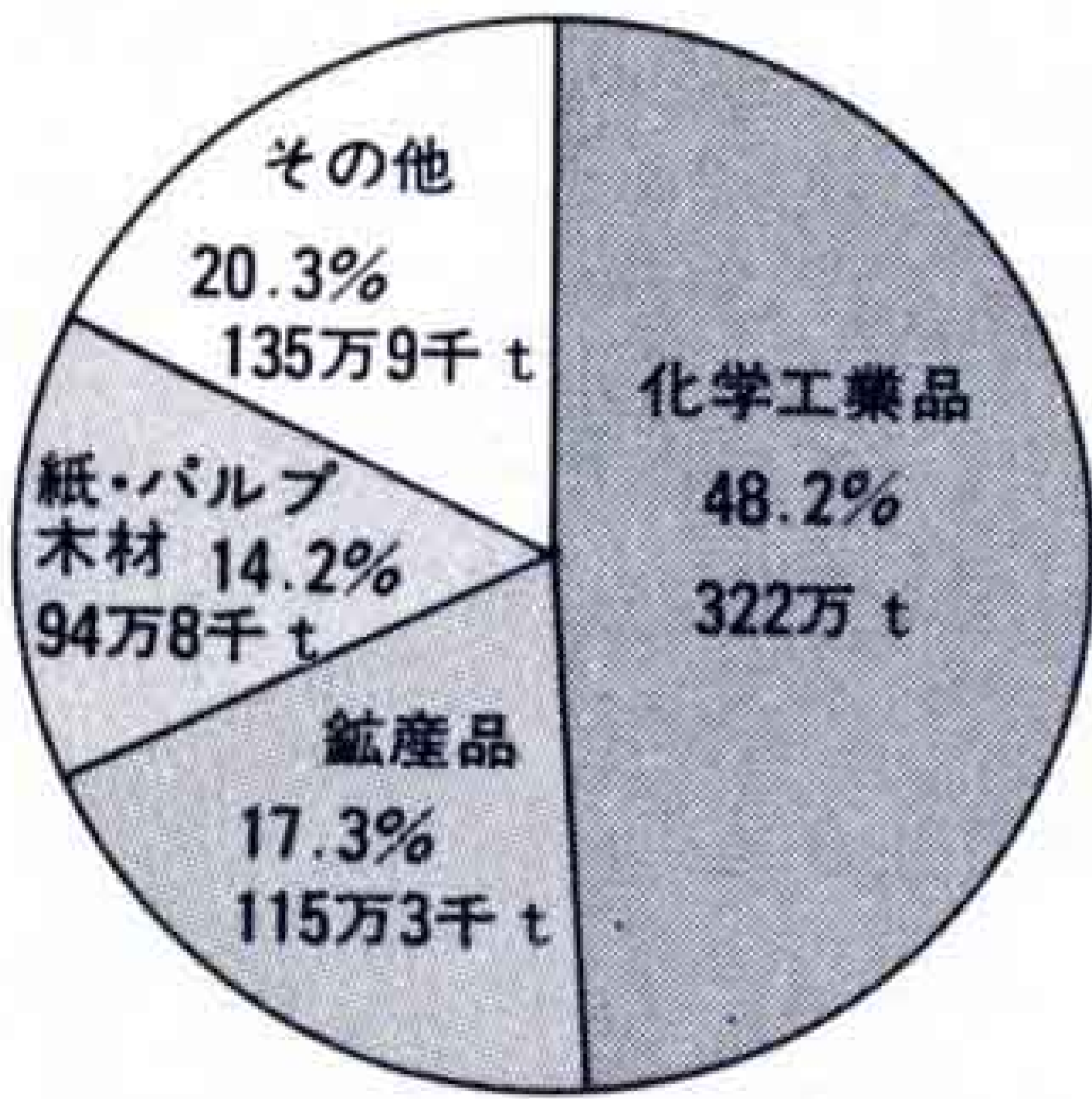
◎税金の相談は、国税局税務相談室富士分室へ

☎64-2330

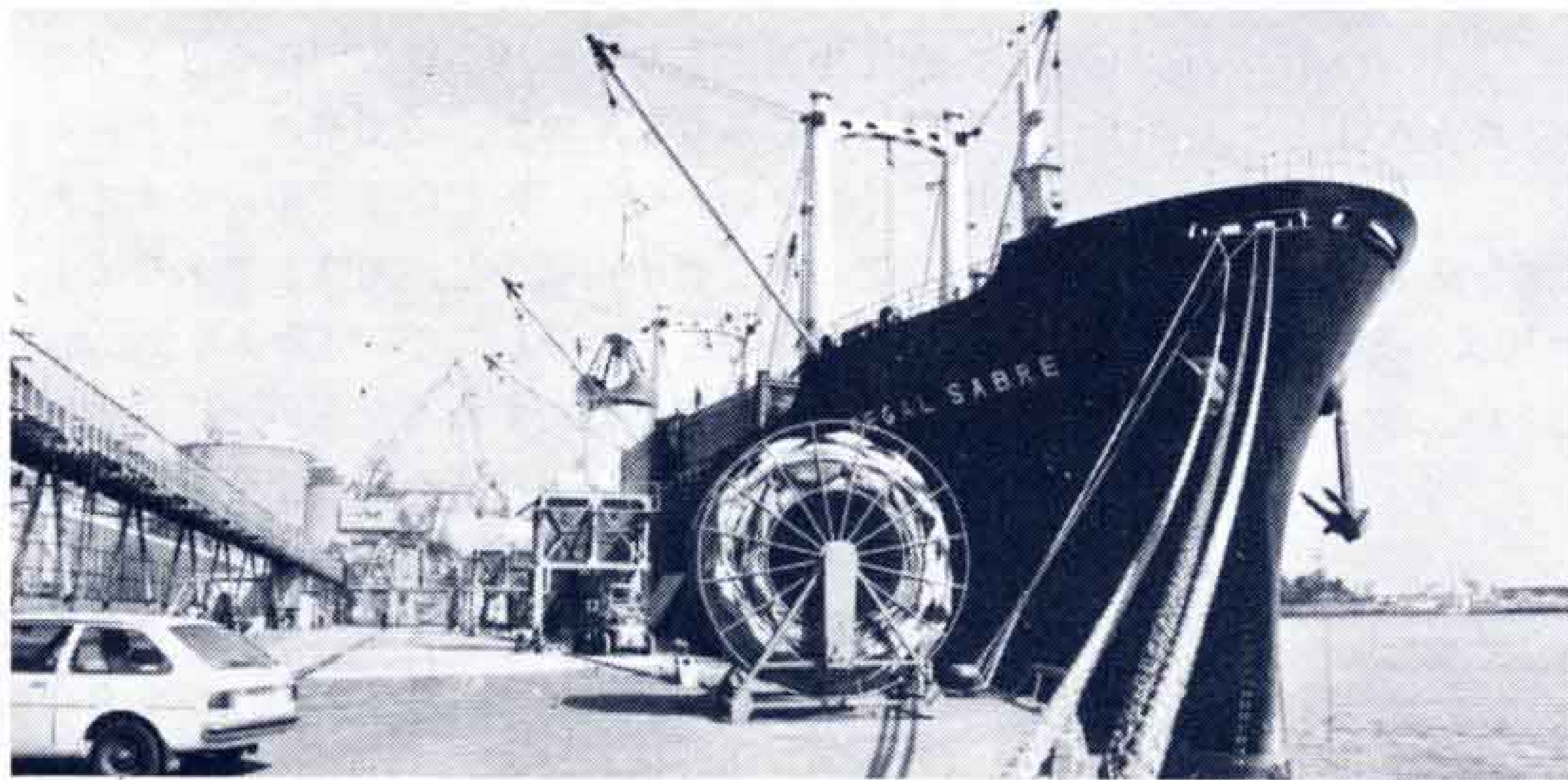
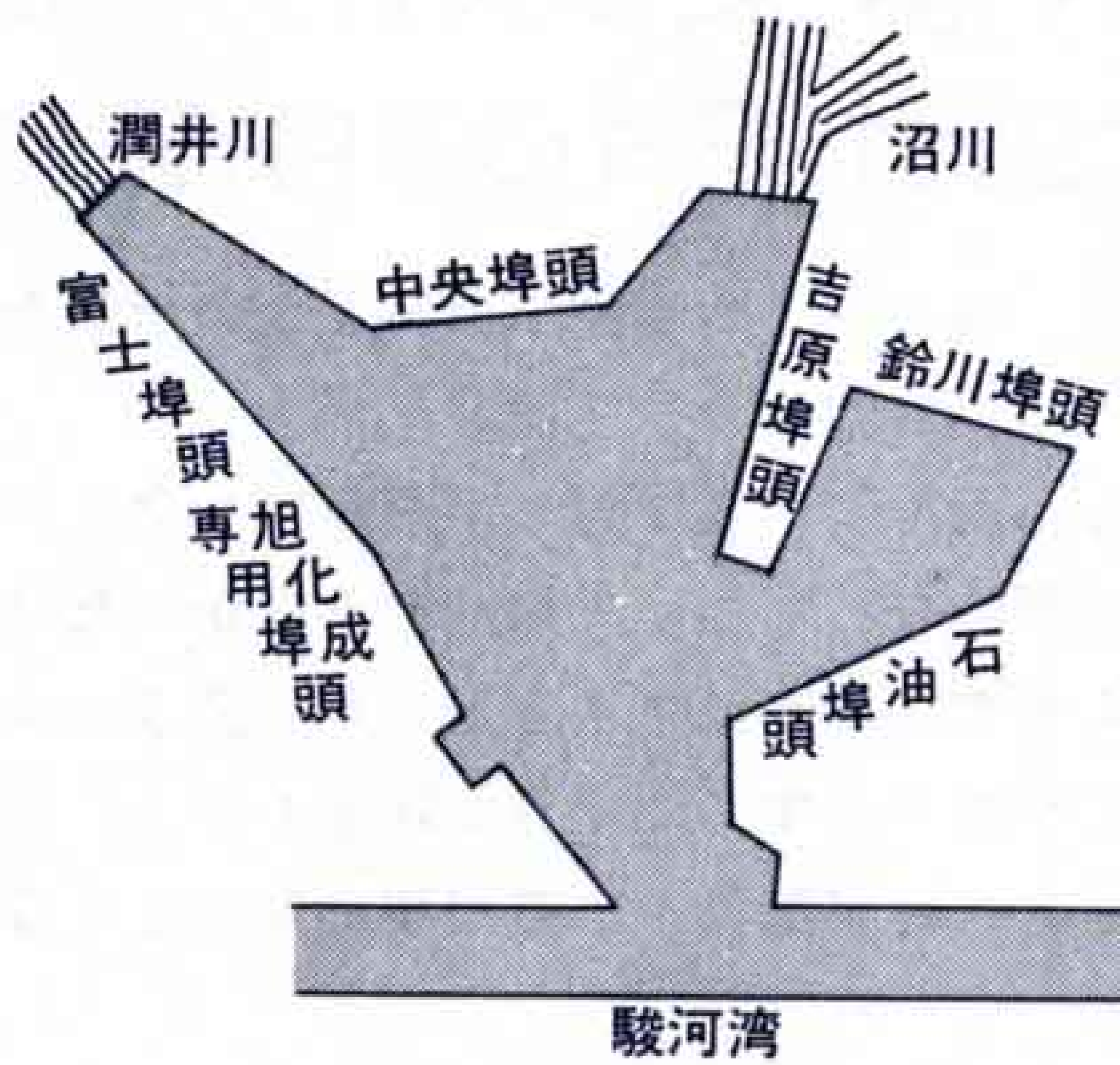
# じ せつめり



## 田子浦港



取扱品目割合



田子浦港は、潤井川と沼川の合流地点を陸の方に掘って建設された、「堀込式人工港湾」で昭和33年から10年余りをかけて完成しました。

昭和55年に入港した船舶は、7,595隻で取扱品はグラフのとおりです。

田子浦港が有名になったヘドロについては、昭和46年から処理をはじ

め、いまではすっかりきれいになりました。

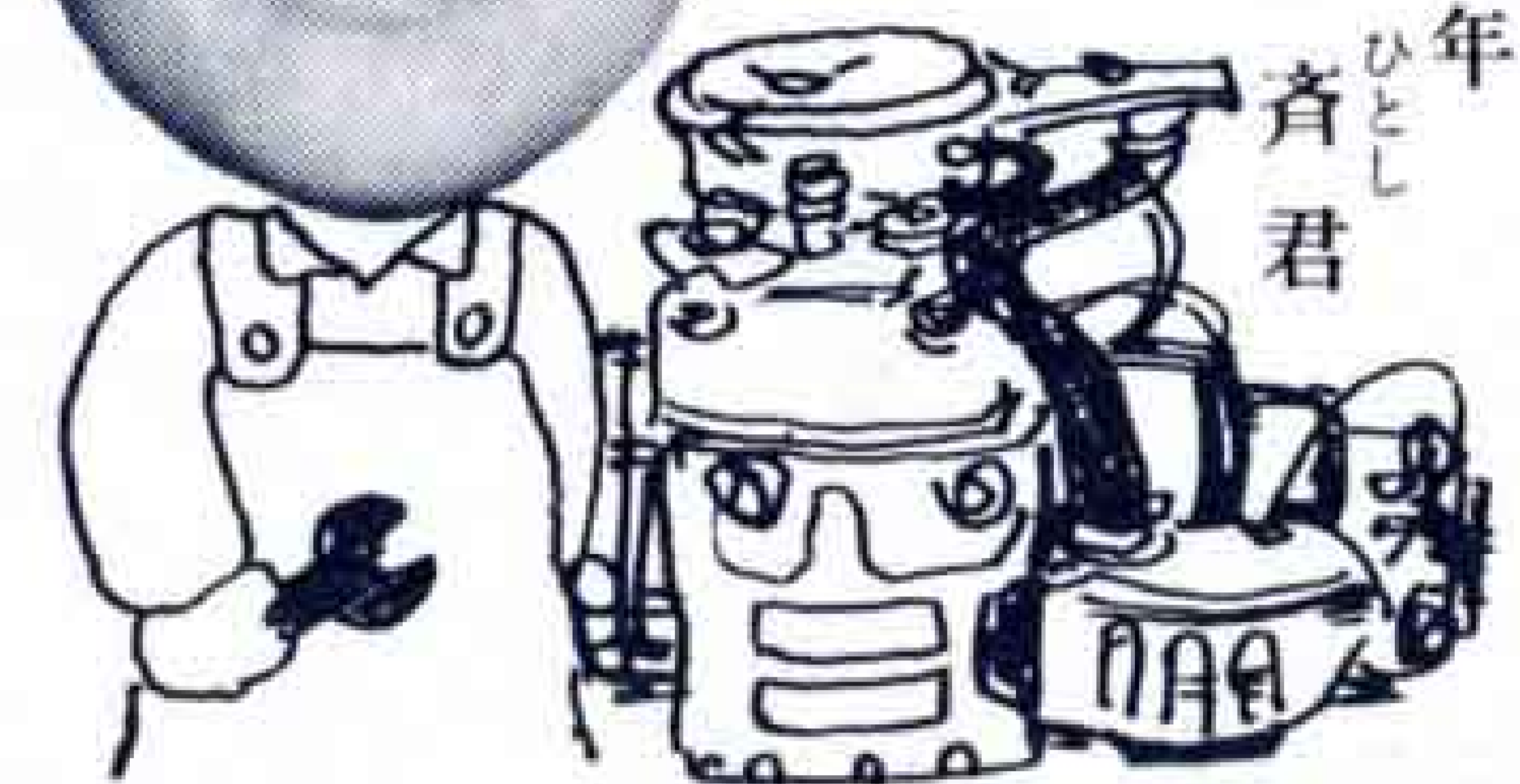
しかし、問題がすべて解決したわけではありません。それは富士山の大沢崩による土砂が、潤井川を流れ港に堆積してしまうことです。相手が自然だけにこれからの大きな問題です。

# ぼくの夢 わたしの夢

エンジニアになりたい



伝法小 山内 六年 斉君



ぼくの夢は機械を造ったりなおしたりするエンジニアになることです。

それは、こわれた時計を分解したり、ラジオを組み立てなおしたりして機械をいじるのが好きだからです。

ただのエンジニアではなく、反発する力で衝突しないようにした車やチューブの中を走って墜落しないようにした飛行機など安全な機械を造るエンジニアになりたいと思います。

保母さんになりたい



伝法小 小山 六年 有美さん



私の夢は、保母さんになることです。小さい子どもや動物と遊んだりしてめんどうをみてやるのが大好きだからです。保母さんになるだけではなく、自分で、幼稚園を作りたいとも思います。その幼稚園には、動物をたくさんかって、子どもたちに、楽しい幼稚園……と喜んでもらえるようにしたいと思う。すごくやさしい先生になりたいです。

# ごみのおはなし



今までのごみ処理は「何でもいから出してください」「出されたものはいくらでも処理します」というやり方でした。これでは、ごみはますますふえる一方で早晚行詰りをきたします。

したがって、これからはごみを可能な限り再資源化して活用することが、ごみ問題の解決に大きく役立ちます。びん、かん、金属類の分別収集は、そのための一つの方法です。

—— 進めよう ごみの減量・資源化 ——