

広報

ふじ

56.4.5

No.316

俺たちの手で…

春堀り始まる





文化都市に

広がる下水処理網…

下水道の普及度は、その都市の文化のバロメーターといわれます。快適な都市生活をする上で、公共下水道はなくてはならないもの。

市は、西部浄化センターに次いで、このほど東部地区に下水処理場を建設することになり、今年度から具体的に実施計画と用地取得にとりかかることになりました。

なぜ？ 施設が必要か

炊事、洗面、洗たく、風呂、トイレ——毎日の生活に1日たりとも欠かせない水。

私たちは毎日、いろいろな用途に水を使いますが、その使った水の後始末をするのが下水道です。

に処理するため、カやハエ、悪臭の発生を防ぎます。

② 悪臭の出る、くみ取り便所から開放されて、浄化槽のいない衛生的な水洗便所が使えます。

③ 汚水が、直接河川に流れこむことがなくなりますから、河川などの水質汚濁を防ぎ、きれいな川や海になります。

④ 大雨による雨水をすみやかに排除し、家屋への浸水を防ぎます。

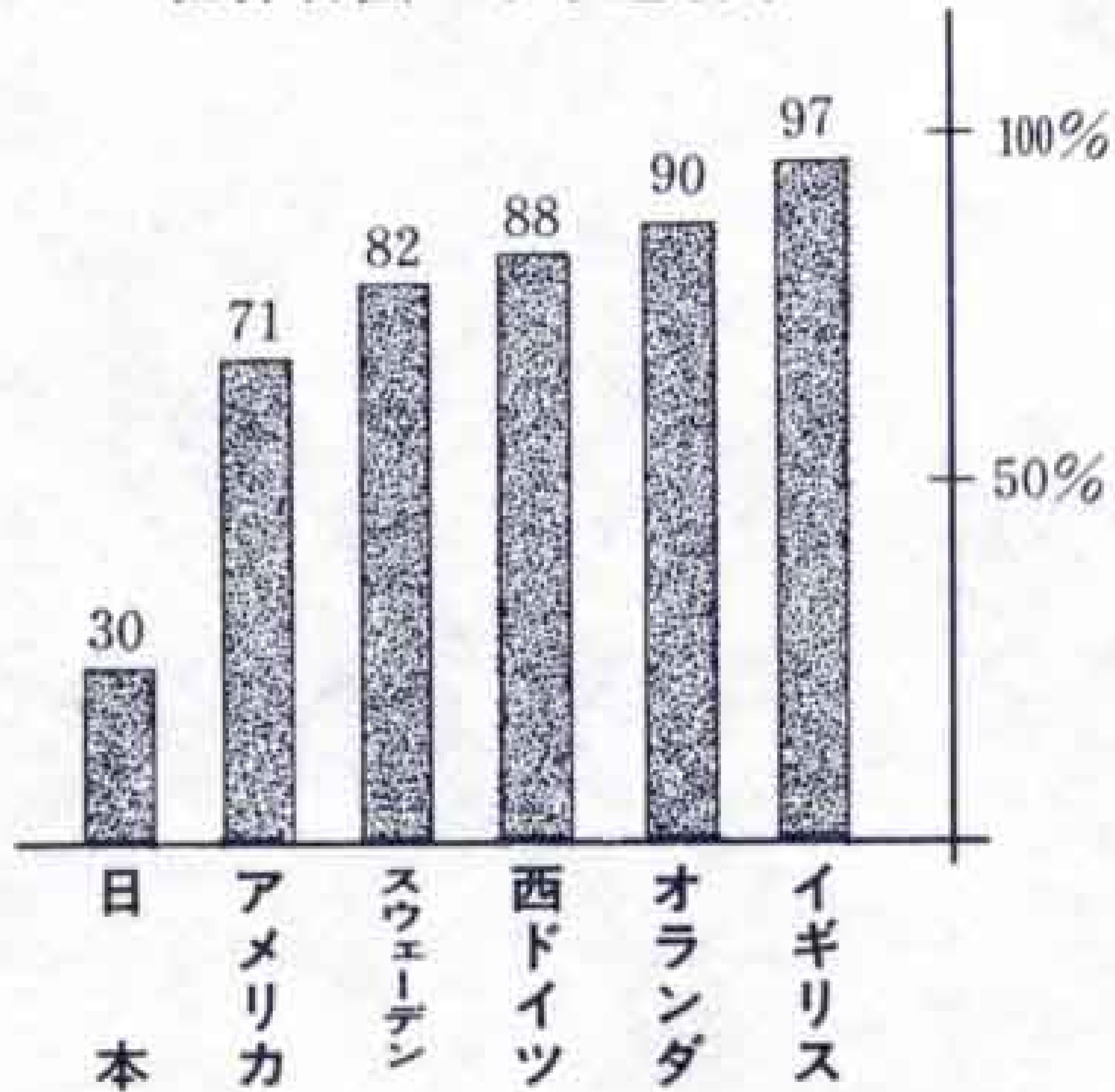
下水道の施設は大きく分けると、下水道管・ポンプ場・処理場の3つに分けられます。

下水道管は、生活污水や雨水を集めて処理場へ送る役目をします。

ポンプ場は、下水道で送られてくる汚水や雨水を途中でくみあげて処理場へ送ります。

処理場は、下水道で送られてきた汚水をきれいにして河川に戻します。

世界各国の下水道及率

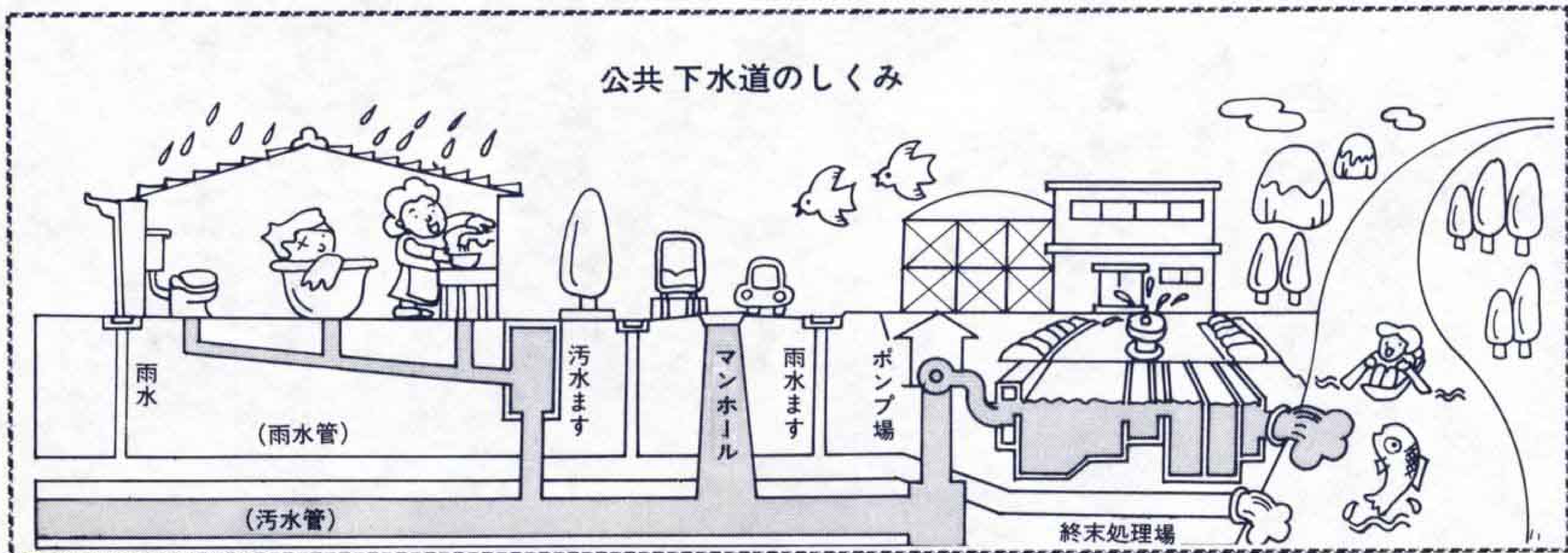


下水道は、各家庭から出る汚水を集めて処理し、きれいな水にして河川にもどします。

したがって、河川などの水質汚濁を防ぎ、きれいな川、きれいな海をとりもどす上からも大切な施設です。

では、下水道が整備されると、具体的にどのように変わのでしょうか。その役割は……

① 家庭などから出る汚水を衛生的



また一歩前進

…東部にも

現在3つの処理場で

現在、市内には吉原下水処理場と富士見台下水処理場、西部浄化センターの3つがあります。

これらの処理区域は、吉原処理場が吉原市街地を中心にその周辺、富

士見台処理場が富士見台団地全域、西部浄化センターが富士・田子浦・岩松・鷹岡地区。

吉原処理区は、昭和40年に処理を開始、現在、5,300世帯、18,000人が使用し、処理場の処理能力はほぼ限界に近い状態です。

富士見台処理区は、昭和49年に処理を開始、1,700世帯、6,000人が利用しています。処理人口は11,000人です。

富士処理区は、昭和48年公共下水道の認可と同時に、西部浄化センターの建設を始め、54年10月に完成、55年4月から処理を開始しました。

現在、富士・田子浦地区の一部約10,000人が利用していますが、下水管の布設など、整備を急ピッチですすめていますので、さらに処理区域が拡大されていきます。



西部浄化センター

ここからは東部地区に処理場を

次に、市の東部地区を対象とした仮称東部浄化センターですが計画によると、赤淵川と沼川が合流する富士岡地区の遊休地約12.4に建設。処理人口は、将来の人口増を見込んで125,000人(現在は95,000人)。1日175,700の生活污水と工場排水を処理し、沼川に放流しようというもので、総事業費890億6,000万円この計画は、20年先の将来を目標につくられており、現在運転処理している吉原処理区と富士見台処理区

も、将来は、ここに受け入れて処理することになっています。

当面、第一期計画として、昭和60年を目標に210億円をかけて終末処理場を建設し、緊急に整備を必要とする地区と、処理場建設予定地の周辺地区740、人口にして約4万人、汚水量1日44,000の汚水処理をする計画です。

ひと口メモ

下水道の起源

が築いた下水道は特に有名です。

また、古代ローマ帝国

が設けられていました。

は、レンガ造りの下水道

年頃のモヘジョ・ダロに

のぼります。紀元前二千

代にまでさか

ダス文明の時

源は遠くイン

下水道の起



私のひとこと

魚つりをしている人も…



中里新富町
山田和枝さん(53歳)

西部浄化センターを地区の人達と一緒に見学しました。整理された敷地に、ホテルかと思うほどの立派な建物。ここが汚水を処理する施設かと驚きました。近くでは魚つりをしている人もおり、公害については、何の心配もないことを、この目で見て知りました。

環境を良くするには…



柏原1丁目
渡辺益久さん(56歳)

市役所で、浄化センターについての説明会を開いてくれるようだけど、出席するつもりでいます。

住宅の増加とともに、河川の汚れも目立ってきているね。自分たちが住んでいる周辺の環境を良くするには、このような施設はぜひ必要だと思うよ。



西富士道路と田子浦臨港線建設に伴い、昭和53年5月から2年4ヵ月の歳月をかけた西富士道路埋蔵文化財発掘調査は、伝法A地区からF地区までの6地区、約5万平方メートルの現地調査を終わりました。

発掘調査の結果、伝法A地区とした東平遺跡からは、奈良時代のころの住居址や倉庫などが多数発見され、大規模な集落であったことが確認されました。

伝法F地区とした横沢古墳からは、金銅製の鈴や馬の道具などが、B地区からは室町時代から江戸時代の初めにかけての墓と考えられる土塚群が発見されました。

これらは、いずれも中世・あるいは近世の生活様式を知るうえで貴重な資料となり、現在、西富士道路埋蔵文化財発掘調査事務所では、整理検討作業を進めると同時に、これらの調査をまとめた報告書を来年の4月に発行する予定です。

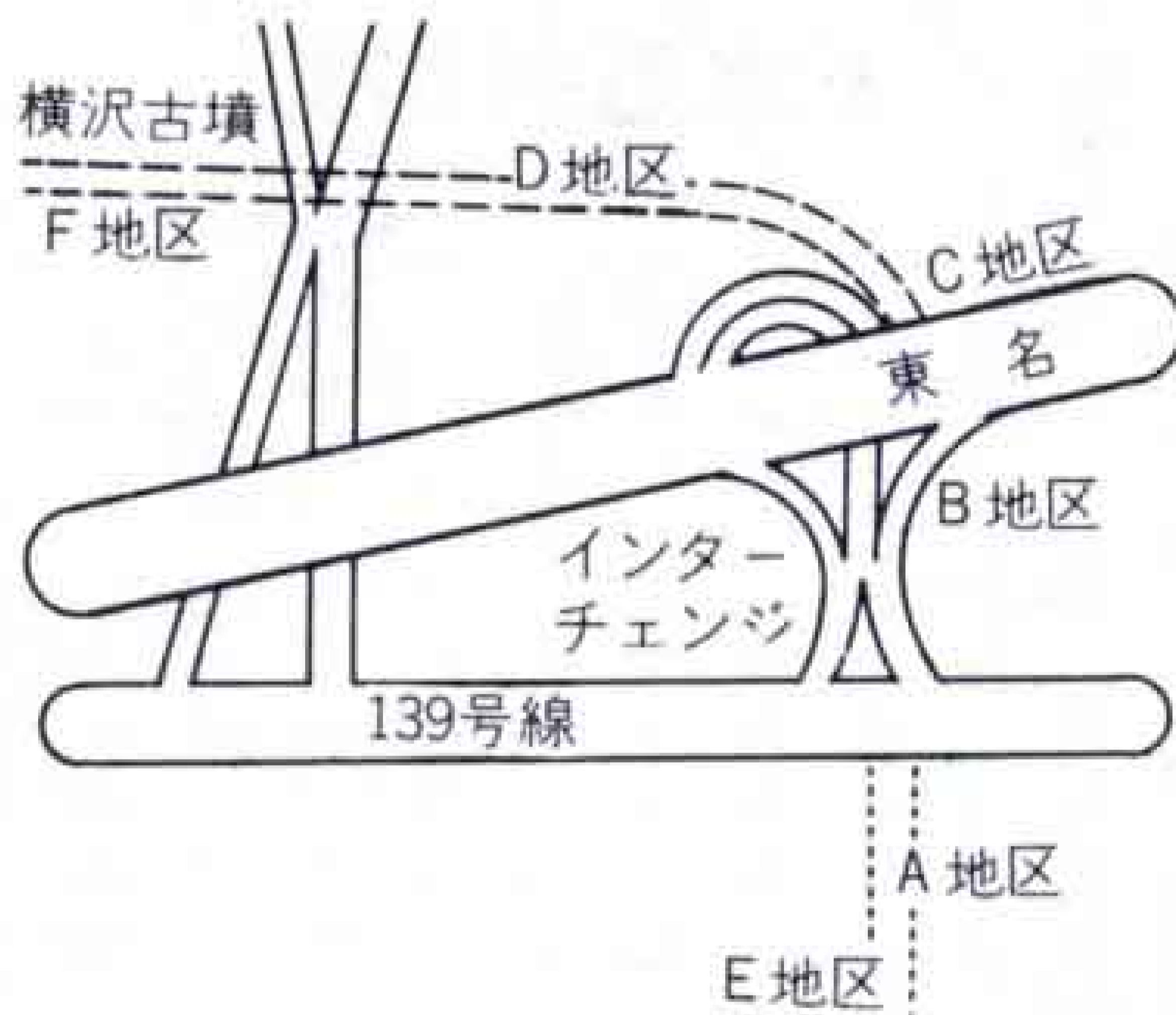
古代の歴史をさぐる

西富士道路の発掘調査終わる

A地区

県内最大の住居群

今回の発掘調査のなかでも特に中心となったのは、伝法A地区とした東平遺跡の調査解明であり、1年9



ヵ月にわたって行われました。

その結果、奈良から平安時代始めのころの住居址130軒と、倉庫あるいは住居と思われる掘立柱建造物址53棟を発見。

昭和40年、東名高速道路建設当時の調査と合わせると、堅穴住居址250軒、掘立柱建造物址61棟となり、これはこの時代のものとしては、県内でもまれな大集落となることがわかりました。

住居址の中からは、「須恵器」と呼ばれる灰色の土器や「土師器」と呼ばれる素焼きの土器、鉄製の小刀、鎌、やじり、糸車などが多く出土しています。

これら出土品の中でも特に注目されるのは、奈良時代の役人が使っていたと思われる帯金具が発見されたことです。この帯金具は、普通の集落では出土しないため、東平遺跡が他の集落とは異なり、律令体制のなかでの地方の中心的役割を果たしていた集落と考えられます。

B地区

六文銭で三途の川を

伝法B地区からは、室町時代から江戸時代の初めにかけての墓と考えられる土塚が約400基と、溝状遺構など10本を発見。

土塚十数基の中からは人骨に伴い、天目茶碗、火打ち石、小柄、古銭な



親は無責任過ぎませんか

ちかごろテレビドラマの先生ものが人気を呼んでいます。

厳しさとやさしさをわきまえて、

どんな子にもよく目をかけ公平に愛情を注いでくれる理想の先生の活躍が人気の秘密なのでしょう。

ところが私は、PTAの会合に出席して驚いたことがあります。

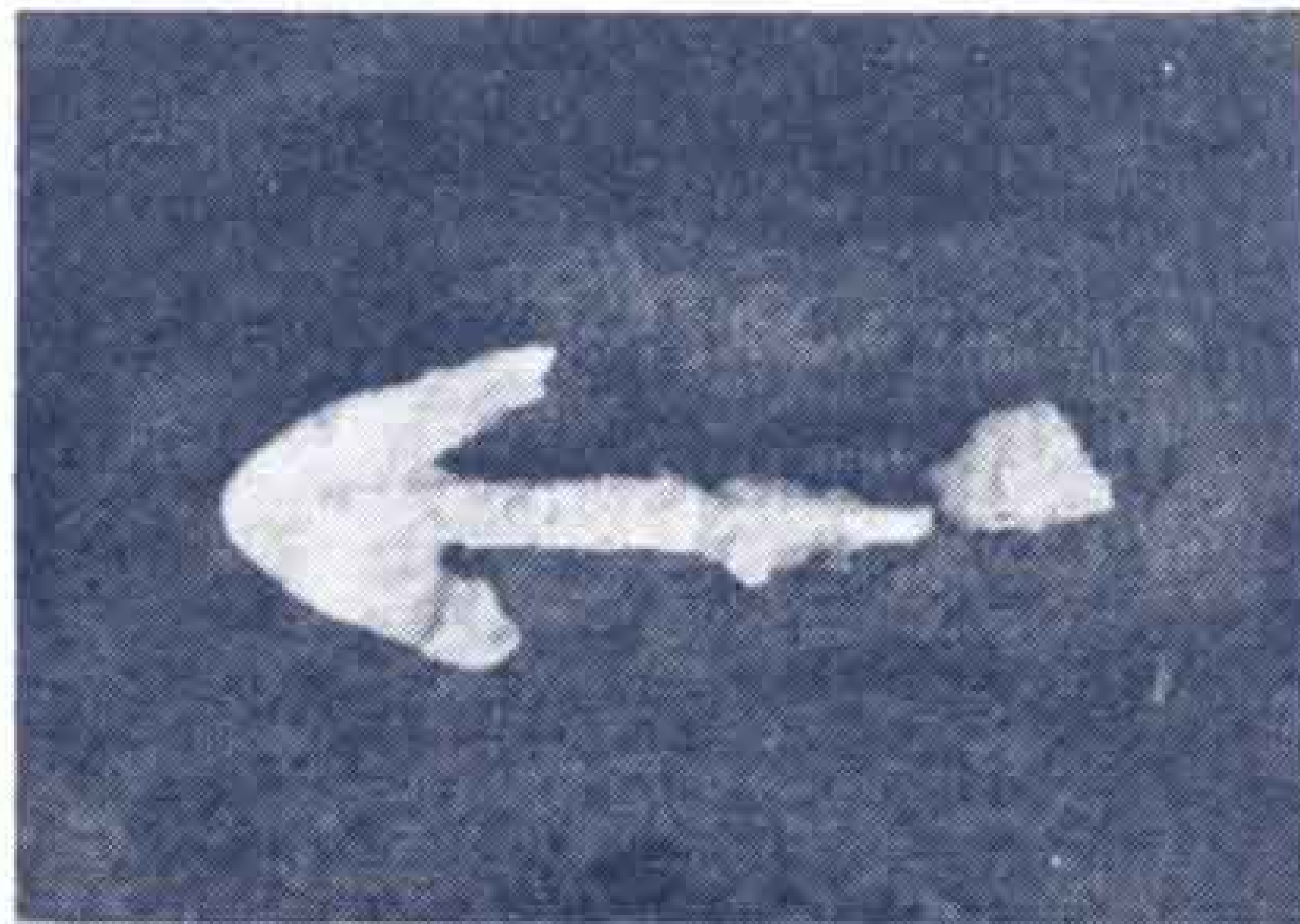
いくら先生が優秀でも家庭の協力がなしに子どもの教育はできるはずがないのに、あまりにも親が無責任、無知だと思ったのです。

例えば「下校途中で買い食いをするので注意してほしい」などに代表される意見です。私の知っている限

りでは、買い食いはアイスやジュースが主です。しかも仲間同士でおごり合っているのを見ます。

家族といっしょの夕食まで、どうしてがまんできないのでしょうか。

昔の親は、貧しさを子どもにも話し、お金のありがたみを教えました。親が子に好き放題をさせ、「責任の転嫁を先生に」では、昔の親にはかなわないと思うのですが、どうでしょうか。 (一主婦)



【住居址から出土した矢じり】

どが出土しています。

これらのことから、この地方の人々が死者の埋葬の際に、これらの物をそなえる風習がすでに始まっていたことがわかります。

さらに土塚の中から、中国銭や寛永通宝などの六文銭が発見されたことは、当時から三途の川を渡るには六文銭が必要——といわれていたことを物語っています。

しかし、これらの出土品に限られた土塚から発見されたことは、生前の身分を意味していたと考えられます。

D・F地区

地元有力者の古墳？

伝法F地点とした横沢古墳は、6世紀の後半ごろ造られた直径16mの円墳で、当時に近い状態で残っていました。

自然の石を用いた横穴式石室で、この形態の古墳としては大型のものです。

古墳の中から人骨・馬具・鈴・直刀・土器などが多く出土しました。

この古墳の特徴は、7世紀頃石室



【住居址から出土した小刀】

を改造してあり、このようなことは他の古墳ではあまりみられません。

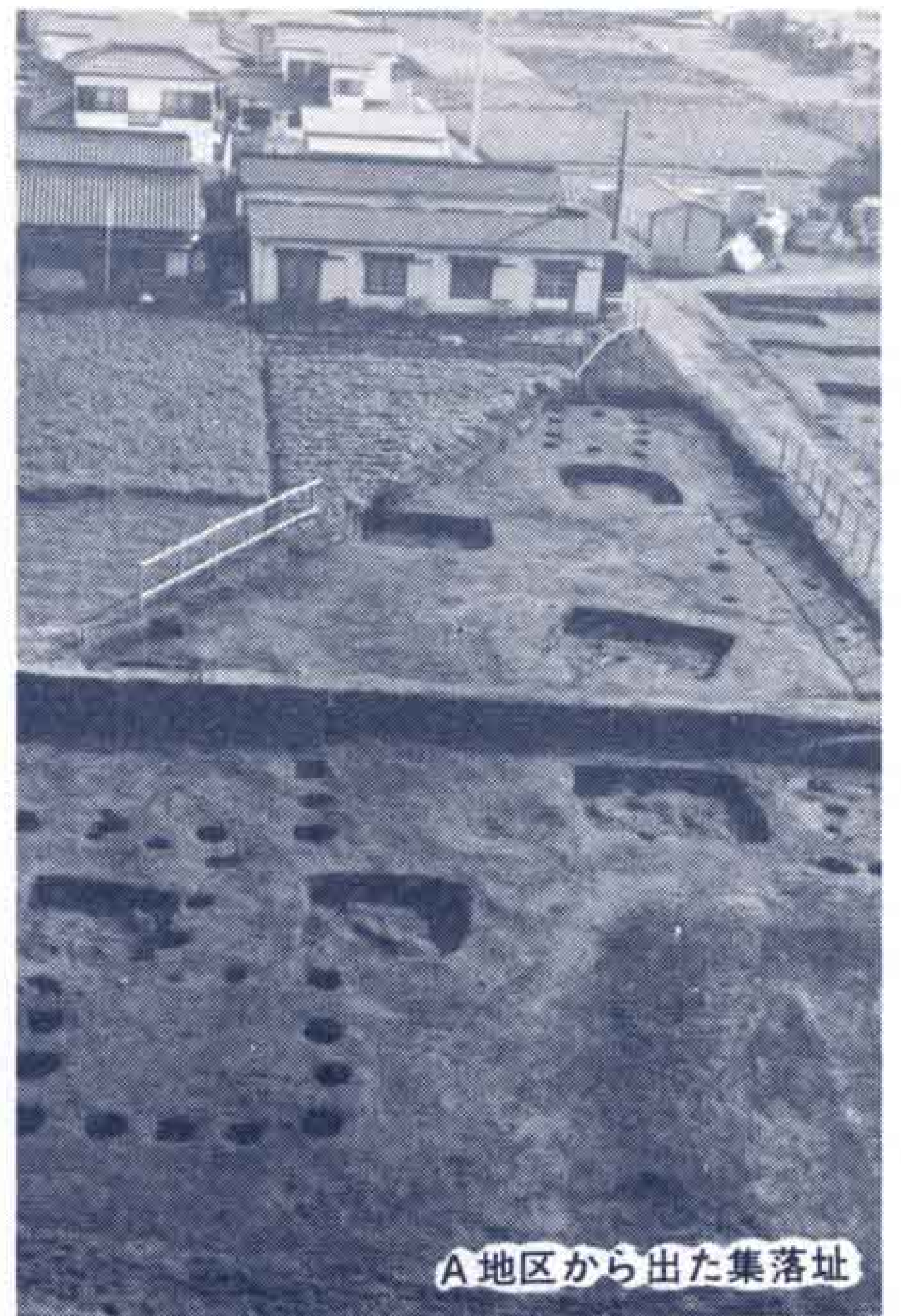
伝法D地区の中原古墳は、8世紀の初めごろに造られた長さ3mの小さな古墳で、開懸などにより大部分が崩されていました。しかし、中からは勾玉や水晶製の切子玉などの副葬品が190点ほど発見されました。

この二つの古墳は、いずれもこの地方の有力者の墓と考えられます。

律令体制下の中心的役割

今回の発掘調査によって、東平遺跡解明の貴重な資料となる、住居址や土器、鉄製品など多数が発見されました。

この時代、奈良の都では、律令



A地区から出た集落址

(現在の法律)に基づき天皇を中心とした中央集権の政治が強くおし進められていました。そのため地方の人々は、律令に基づく税負担や労役に窮々とした生活を送っていたと思われます。この東平遺跡も他の遺跡と比べ規模がきわだって大きいことから、律令体制での地方の中心的役割を果たしていた集落だったと想像されます。

一六〇〇	一五〇〇	一三〇〇	一〇〇〇	八〇〇	七〇〇	五〇〇	西暦
江戸時代	安土桃山時代	室町時代	鎌倉時代	平安時代	奈良時代	飛鳥時代	古墳時代
徳川家康が江戸幕府を開く	豊臣秀吉が全国を統一	足利尊氏が室町幕府を開く	源頼朝が征夷大将軍となり鎌倉幕府を開く	平安京遷都	平城京遷都	大化の改新	伊勢塚古墳 浅間古墳
伝法A～D地区土塚群				東平遺跡			区時代
伝法B地区土塚墓							主なきこと
							発掘区分

あの街



わが街



愛娘マキちゃんを抱っこする
亀田美由紀さん(26歳)
水戸島本町

—— 富士市に来られてどの位ですか。それと印象を……。

亀田 1年4ヵ月になるかしら。臭いと煙にまず驚ろきました。

でも、真正面に大きな富士山が見えるし、自然が広々として土のおいもすてきデス。私は横浜で生れ育ったので、とてもそのことを感じます。

—— 横浜と富士市との違うところはどんなことだと思いますか。

亀田 横浜は新しいことがどんどん入ってくるし、市民の反応が敏感でした。ここへ来て思うんです。なまいきかもしれないけど、タテの社会が強く他人の生活に立入りすぎる

ようですネ。社会的なみんなの声がないみたい。だからとても仲間づくりがむずかしいですね。働きかけるとひっこんでしまう感じ……。もっといろんなことを言い、いろんな活動をやればいいのに。満足しているのかしら……。それと、若い人の活動がみられないみたい。

—— 富士市がどんな街になってほしいと思いますか。

亀田 市民が活動する活気ある街になってほしいですね。それと広報紙に注文をしたいんですけど、市民が利用できる伝言コーナーみたいな欄を設けてほしいワ。



〔先生の質問には全部ぼくがこたえなきゃならないんだ〕



勢子辻分校七十五年の灯が消える



〔みんなで食べる給食はおいしいな〕

「ワーイ」という大喚声はなくても、全校生徒7人が兄弟のようにふれあい、勉強してきた勢子辻分校が、3月限りで閉校しました。

この勢子辻分校は、明治39年に当時の鶴無ヶ淵尋常小の分校として開校し、昭和30年ごろまでは、小・中学校合わせて40人ぐらいの生徒が

通学する活気ある分校でした。しかし、時代の波には勝てず、分校に通っていた子どもたちは、ことし中学を卒業した川村由美子さんのほか、中学生の川村浩二君と、中学に進学した鈴木和彦君・上原由美子さん、それに小学生の川村正之君・鈴木くみさん、そして最年少の上原史好君の7人。しかも今後の入学予定者は、一歳半の幼児がひとりいるだけとあって閉校に踏み切りました。

子どもたちは、「ちよっぴり寂しいけれどたくさんの友だちができる」と、それぞれ新しい学校の神戸小と吉原北中に通っています。



〔おにいさんが遊んでくれるんだ〕

〔おねえさんもいっしょだよ〕



〔分校最後の卒業生だもの、これからも頑張ります。〕



4月の休日当直医

休日当直医は富士医師会が、急病患者のために定めたものです。

当直医は、急病のときだけご利用ください。

■ 4月5日
 外科 望月医院 61-8075 本市場
 " 米山病院 52-3060 吉原4
 産婦人科 池田医院 21-2228
 石坂

■ 4月12日
 外科 神谷医院 61-5900 川成島
 " 吉原病院 52-0780 南町
 産婦人科 池谷医院 61-0873
 水戸島本町

■ 4月19日
 外科 中央病院 61-8800 本市場
 " 吉田医院 51-2515 石坂
 産婦人科 中央病院 61-8800
 本市場

■ 4月26日
 外科 竹沢医院 63-7373 宮島
 " 渡辺病院 51-3751 錦町1
 産婦人科 武田医院 63-5122
 宮島

■ 4月29日
 外科 藤井医院 61-7811 松岡
 " 芦川病院 52-2480 中央2
 産婦人科 鈴木医院 52-1712
 今泉1

※内科・小児科は医療センター(長者町)で行います。

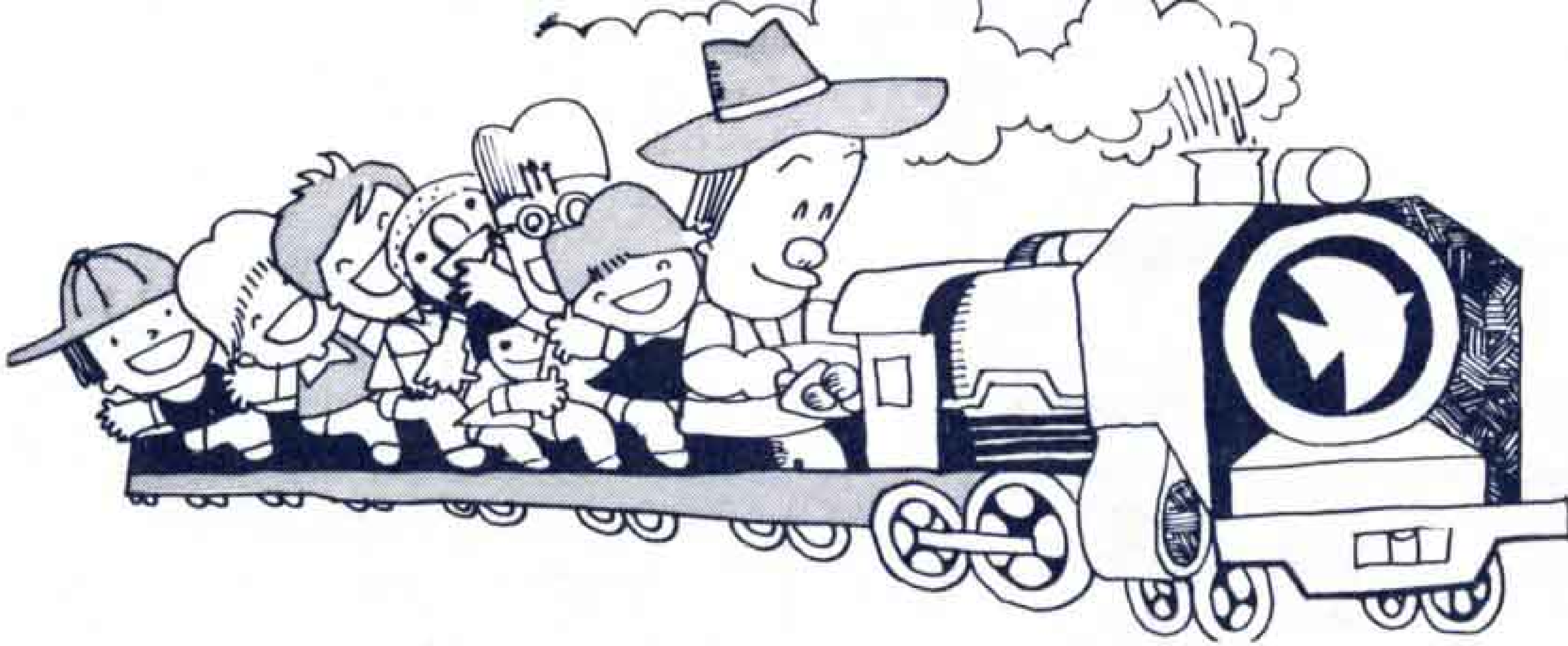
平日当直医は、ダイヤル市政案内をご利用ください。☎ 51-1111

新しい部長決まる

()内は旧任

市の定期人事異動が4月1日付で発令され、部課長ほか一般職員のべ462人の異動がありました。部長職の異動は次のとおりです。

◆市民部長 荻野重雄(議会事務局長) ◆水道部長 鈴木一彦(教育次長) ◆議会事務局長 橋本朝男(財政部参事) ◆教育次長 高橋鶴光(総務課長) ◆財政部参事 小川哲雄(財政課長) ◆行政管理部付参事 佐野確郎(水道部長) ◆同 望月雅己(市民部長)



国保はたすけ合いの保険

幸せはみんなので

7割を国保が負担

お医者さんにかかった時、あなたが支払うのは費用の3割だけで、残りの7割は国民健康保険から支払われています。

その費用は、みんながいざという時に備えて出し合ったお金（国民健康保険税）と国や市の補助金で賄われています。

あなたはどの健保

わが国の健康保険制度には、会社などへ勤めている人が加入する職域の健康保険と、農業や商工業などの自営業者などが加入する国民健康保険（国保）とがあり、国民は、このどれかに加入しなければなりません。

どの保険に加入するかは、あなたやあなたの家族の職業、所得などによって決まります。市内に住んでいる人で、職場の健康保険などに加入していない人は、すべて、国保に加入しなければなりません。

加入は世帯ごとに

国保は、世帯主でも家族でも、ひとりひとりが被保険者となりますが、

世帯単位で加入することになっています。

したがって、国保に加入すると世帯主の名まえで、1世帯1枚の保険証が交付されます。

世帯主の役割

①加入、脱退、世帯員の被保険者資格の異動について、14日以内に届け出をする。②保険料や一部負担金を支払う。③療養費、その他の給付金を請求する。

国保で受けられる治療

国民健康保険でみてもらえるものには、療養の給付と療養費払い、助産費、葬祭費があります。

療養の給付

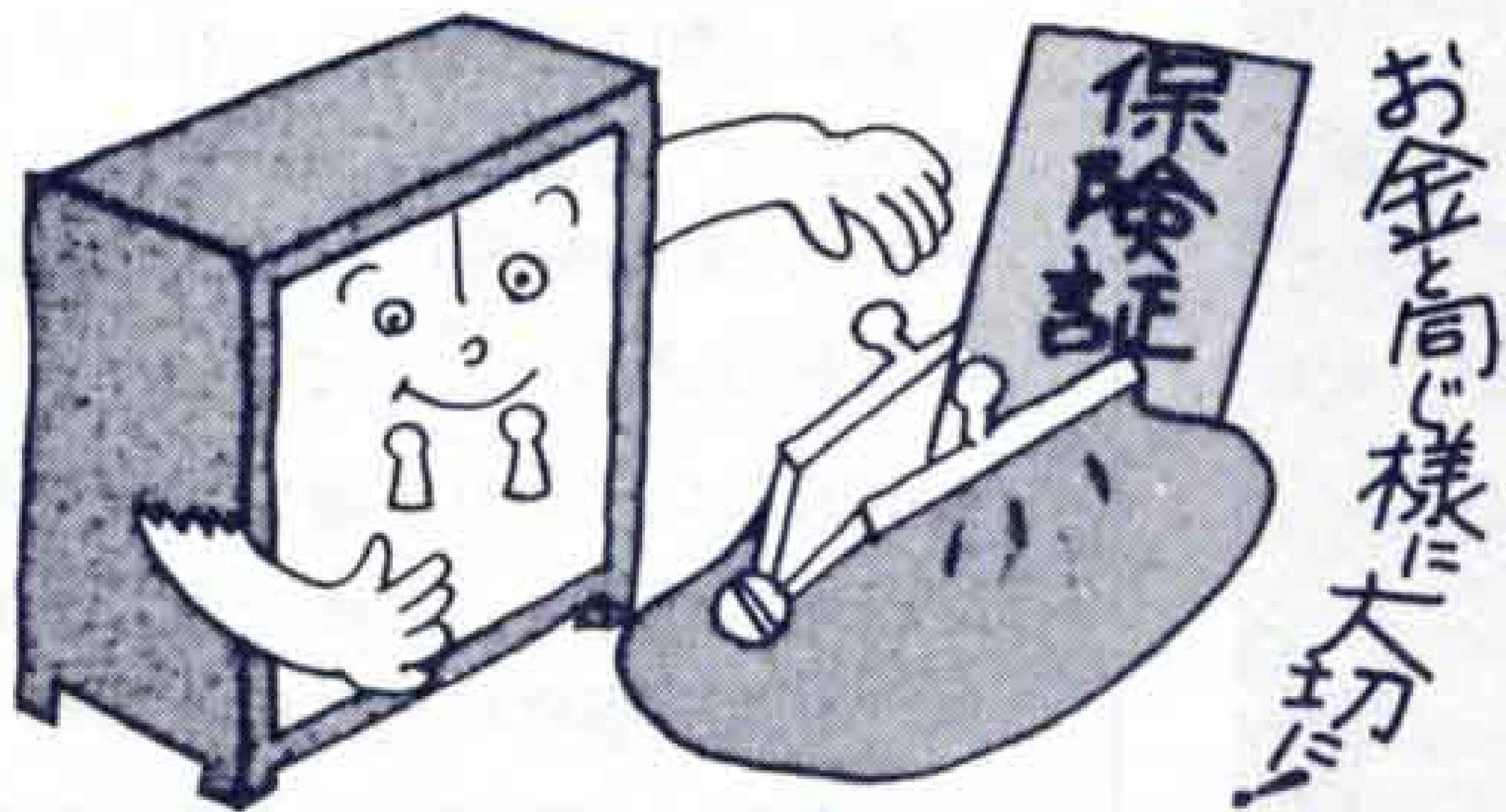
病気やケガで、医者にかかったとき、治療費の7割を負担します。

療養費払い

次の場合は、いったん治療費などの全額を病医院の窓口で支払い、その後、市役所保険年金課へ申請すれば、その一部を払い戻します。そのとき、診療報酬明細書や領収書が必要です。ただし、①以外は、医師や国保が認めた場合に限りです。

① 旅行先で急病になり、被保険者証を持っていなかったり、近くに国保を扱う病院などがなかったなどで国保を利用できなかったとき。

② 重い病気やケガで働けない病人



保険証は大切に

他人に貸したり借りたりしてはいけません。保険証を不正に使用すると罰せられます。

保険証は、次の注意事項を守って大切にしてください。

◇ 保険証は、いつでも使えるように、わかりやすいところに保管し、

なくさないようにしましょう。

◇ 治療がすんだら、病医院から保険証を受け取り、手元に保管してください。預けっぱなしは事故のもとです。

◇ 治療中に保険の種類が変わったり、住所が変更した場合は、すぐに病医院に申し出てください。

保険証は、加入者の権利を保障する大切な証書です。

保険証がないと、医療費は全額自分で支払わなければなりません。

を自動車入院させたような場合の移送費。

③ 病状により看護人が必要なとき。

ただし、基準看護を実施している病院へ入院した場合は認められません。

④ 輸血したときの血液代、コルセットなどの補装具が必要なとき。

⑤ 保険医が認めたハリ・キュウの施術費。

■ 助産費

子どもが生まれたとき、世帯主の申請により8万円を支給します。

■ 葬祭費

被保険者が死亡したとき、葬祭を行った人の申請により2万円を支給します。

高額医療費を支給

同じ人が、同じ病医院で治療を受け、同じ月に支払った医療費（自己負担分）が、3万9,000円を超えた

場合、高額療養費として、その超えた分について、国保で支給します。

■ 支給の基準

◎月の1日から末日まで、暦月ごとに1ヵ月として計算します。

◎病医院、診療所ごとに計算します。2つ以上の病医院に同時にかかっても、合計はしません。

◎入院・通院・歯科診療の費用は、それぞれ個別に計算します。

◎総合病院の各診療科は、別の病院や診療所として扱います。ただし、入院患者が他の科の診療を受けたときは合算します。

◎ひとつの病院や診療所でも、入院と通院は別に扱い合算しません。

■ 申請

支給が該当する世帯には、診療月から2～3ヵ月後に通知します。

通知を受けたら、市役所保険年金課で、申請手続きをしてください。



国保税を納めることは

あなたの義務です

国民健康保険税の納期は、7月・8月・10月・11月・1月・2月です。

納期が遅れると延滞金がついたり滞納処分を受けます。

滞納が続くと、富士市の国民健康保険の他の加入者に余分な負担を負わせることになったり、納付率が低いと国の補助金が減らされるなど、みなさんに迷惑をかけます。

国保税は必ず納期内に納めてください。

現在、市民のみなさんが使う国保の医療費は、国保税だけでは足りず国や市の補助を加えて、やっと支払われている状態です。

国保税を納めることは、あなたの最も大切な義務です。



近代的な砂防事業がはじまって、ことしがちょうど100年。

上流の山地や下流に住む人達の生命や財産を災害から守る砂防事業はわたたくし達の身近でも行われています。

大沢崩れを防ぐ砂防事業

大沢崩れは、富士山の西斜面にあり、標高2,200m付近から頂上までの長さ2.1km、幅500m、深さ150mにも及ぶ大規模なもので、崩れ落ちる土砂の量は年間20万立方メートルともいわれています。この大量の土砂が大沢川を経て潤井川の中下流部で色々な被害を与え更に田子浦港に堆積され、港の機能に悪影響を与えてきました。

美しい富士山の姿を残すための対策として、建設省が昭和44年本格的な砂防事業に取り組み、すでに156億円の巨費を投じて、いまま工事が進められています。

富士砂防工事事務所は、砂防事業100年にちなみ、近く、市内小中学校へポスターを配布し、市役所や市民会館でパネル展を計画しています。

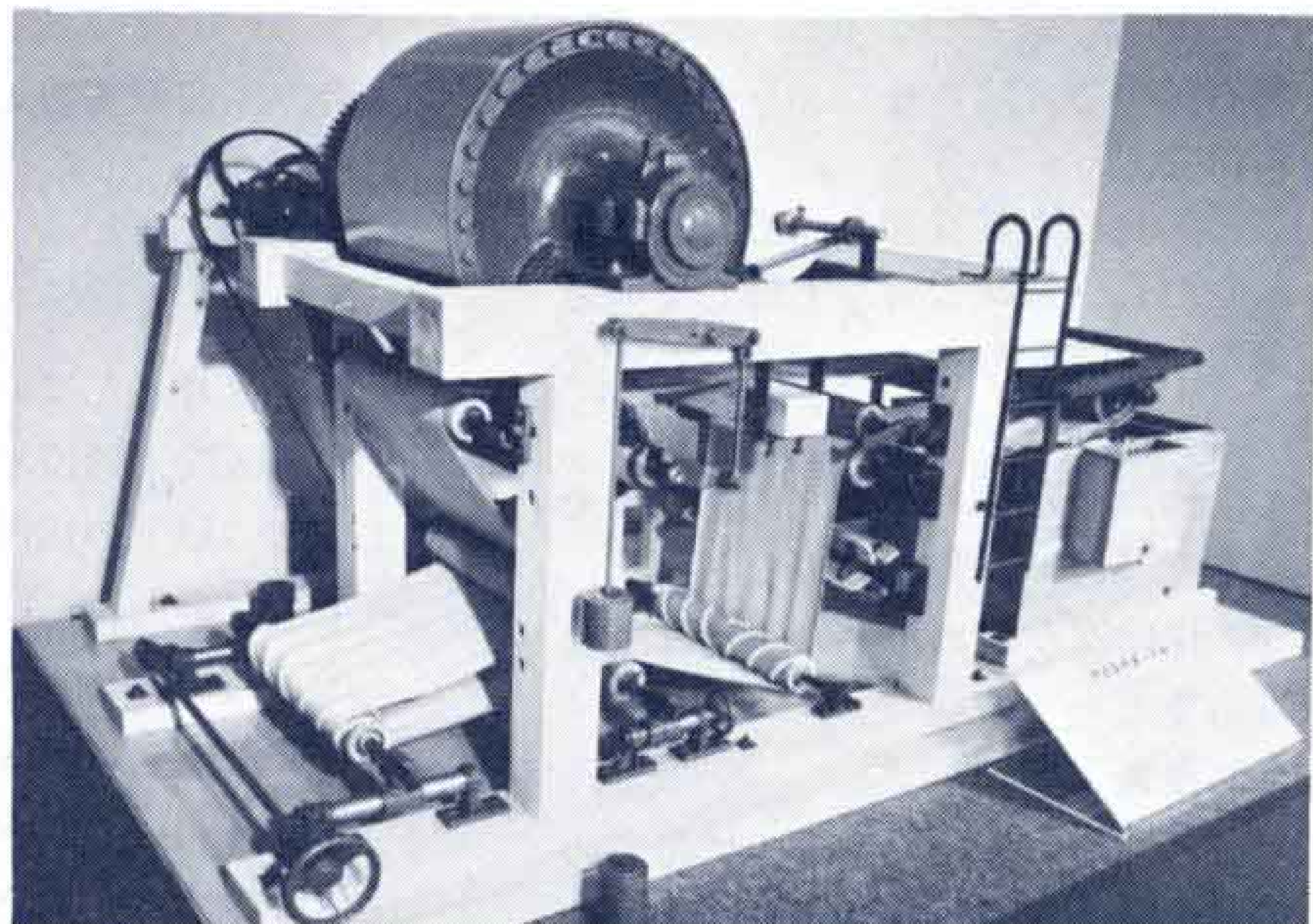
わがまちの

紙のルーツ

その2 明治初期

今から1874年前、中国の蔡倫は木の皮や麻、ほろきれを原料に世界で初めて紙を作りました。日本に紙の作り方が伝わったのは、今から1360年前の推古天皇の時代、韓国の曇徴によってと日本書記に書かれています。

このように紙の歴史は大変古いのですが、わがまちの紙の歴史は比較的新しく、明治になってから始まりました。今回は、なぜ明治時代からこの地に製紙産業が始まり、発達してきたかを調べてみました。



▲市立博物館にある日本初の機械すき和紙工場
原田製紙の第1号抄紙機の模型

製紙発達の出発点

明治4年、宿駅制度が廃止され、同時に宿駅の馬や人足の都合をつける村々の助郷制度もなくなっていました。

この助郷勤めの日銭が宿場のまわりのお百姓さんの唯一の現金収入の道でしたから、この制度の廃止はお百姓の生活を苦しいものにしました。何かほかに収入になるものを見付け出そうといろいろな試みの事業がは



みつまた・名の通り3つに必ず枝別れしている。

じまりました。このようなことを難しいことばで殖産興業とい

わがまちの紙の発達史の出発点は、殖産興業の一つであった内田平四郎さんによる内山でのみつまたの栽培からなのです。みつまたは、戦国時代からの伝統のある駿河半紙の原料でもあり、富士山麓に自生していたので種も手に入りやすく、栽培がすすめられたのです。

その後、みつまたは今泉・原田・吉永・須津などで大栽培されるようになり、わがまちの和紙工業の発達をうながすようになりました。

初めての製紙工場

明治12年、伝法の栢森貞助さんは和田川べりに富士市で初めて鈎玄社という手すき和紙の工場をつくりました。より白い紙を作ろうと、当時は輸入品で高価だった苛性ソーダや硫酸を石灰の代りに晒薬として使

れず鈎玄社がつぶれてしまいました。しかし、鈎玄社が残した功績は大きく、画期的な晒薬の使用は薬製半紙製造法の基礎になり、大量のみつまたの使用は、みつまたの栽培をより盛んなものにしたのです。

お札の話

和紙の代表としてお札の話を。お札の原料はみつまたとマニラ麻で、1枚を造るのに1万・五千円札が20円ぐらい、千・五百円札は10円ぐらい、寿命は2年ぐらいだそうです。

昭和55年の印刷枚数は1万円札が60億3千万枚、次いで千円札の15億9千万枚でした。



松本区

影山辰夫さん(53歳)

表紙のことば

春の訪れとともに、今年も各地区で「春堀り」が始まりました。

松本区の3班と27班では全員が参加し、朝8時から午後3時ごろまで側溝を清掃。

参加者の1人、影山さんは、「自分達の住む周りは、自分達の手できれいにしなければ…」と、また、参加者から「土を運搬するトラックをもっと増やしてほしい」などの声が聞かれました。