

広報

ふじ

56.3.5

No.314



これは薄口の方かしら

暮らしを守る消費者展

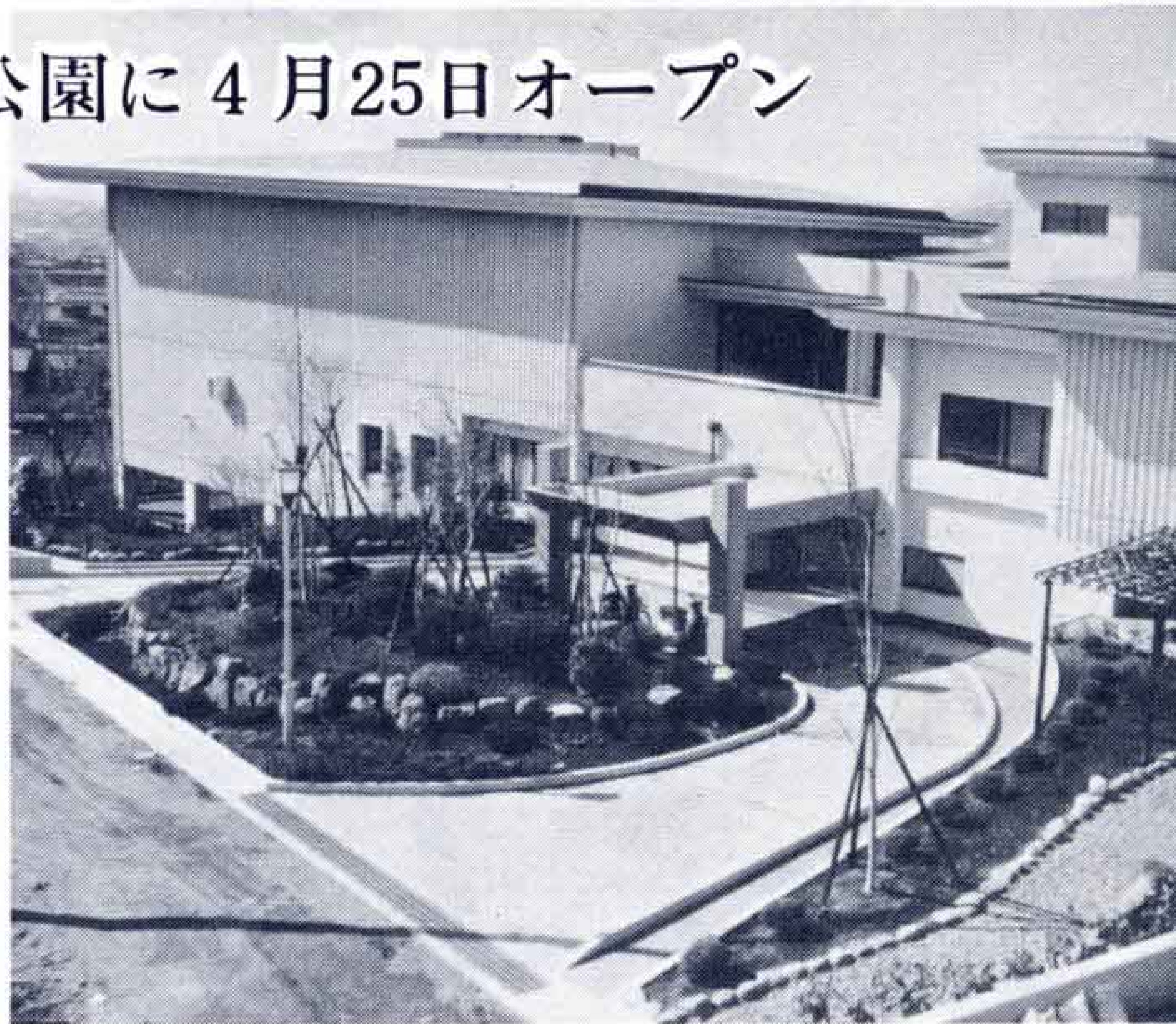
あなたの舌は確かですか!!

歴史と文化の殿

広見公園に4月25日オープン

郷土の文化財や地場産業である製紙のあゆみなどを展示した市立博物館が、広見公園内に建設され、いよいよ4月25日にオープンします。

この博物館には富士山を中心として、そのなりたちや周辺で生活した人たちの歴史・民俗などの貴重な資料を展示してあり、私たちの郷土をつぶさに知ることができます。



文化の向上に

私たちの住む富士市は、北に麗峰富士、南に駿河湾、西に富士川という地理的条件をようし、気候も温暖で、製紙業を中心に発展してきました。

ふるくは旧石器時代から多くの先人たちが、この自然に適応し、利用して独自の文化や産業が形成されました。

この郷土の貴重な文化遺産を一堂に集めて保存展示し、市民のみなさんに見ていただくことによって、郷土愛や文化の向上に役立てようと造られたのが、今回オープンする市立博物館です。

長屋門など

歴史民俗資料館も

市立博物館は、昭和52年に計画設

計され、完成するまでの4年間に、4億4,000万円の費用がかけられました。

建物は、鉄筋コンクリート造り2階建てで、1階に事務室・収蔵室・調査研究室・工作室など。

2階に第1・2展示室・特別展示室など。

附属棟として平屋建の実習室もあります。

これらを含め、延べ床面積は1,935平方メートル。

この他に、博物館の附属施設として、裏手に歴史民俗資料館があります。

資料館には、代官屋敷の入口に使った「長屋門」や妙延寺の「原泉舎」などを復元してあります。

紙の歴史や縄文時代を再現

紙の博物館といわれる第2展示室には、郷土の主産業となった製紙の歩みを中心に、手すき和紙の用具、日本最古と思われる丸網式機械抄紙機の復元模型などを。

第1展示室には、県下有数の縄文遺跡といわれる天間沢遺跡の出土品や当時の生活様式を再現した模型を。

特別展示室は、国宝・重要文化財等を展示し、工芸展・中央展等を開催。

博物館には、歴史・民俗など専門の学芸員を配置し、希望によっては展示物の説明もします。

レクリエーション農園 の入園者を募集

春はもうすぐ。家族で土と親しみながら、菜園づくりはいかが。市は、今年も新たに荒廃農地を利用したレクリエーション農園3園を開園します。

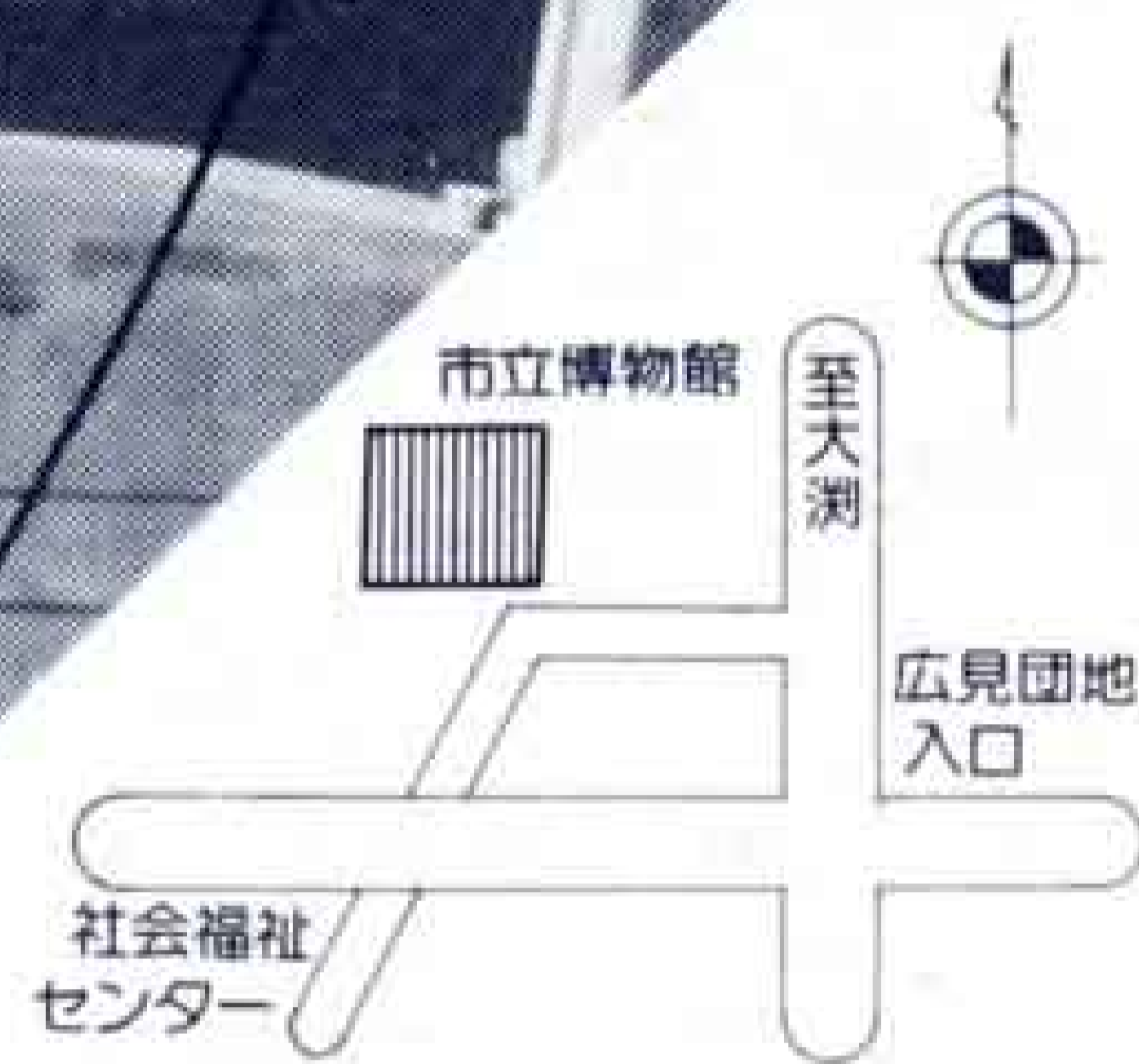
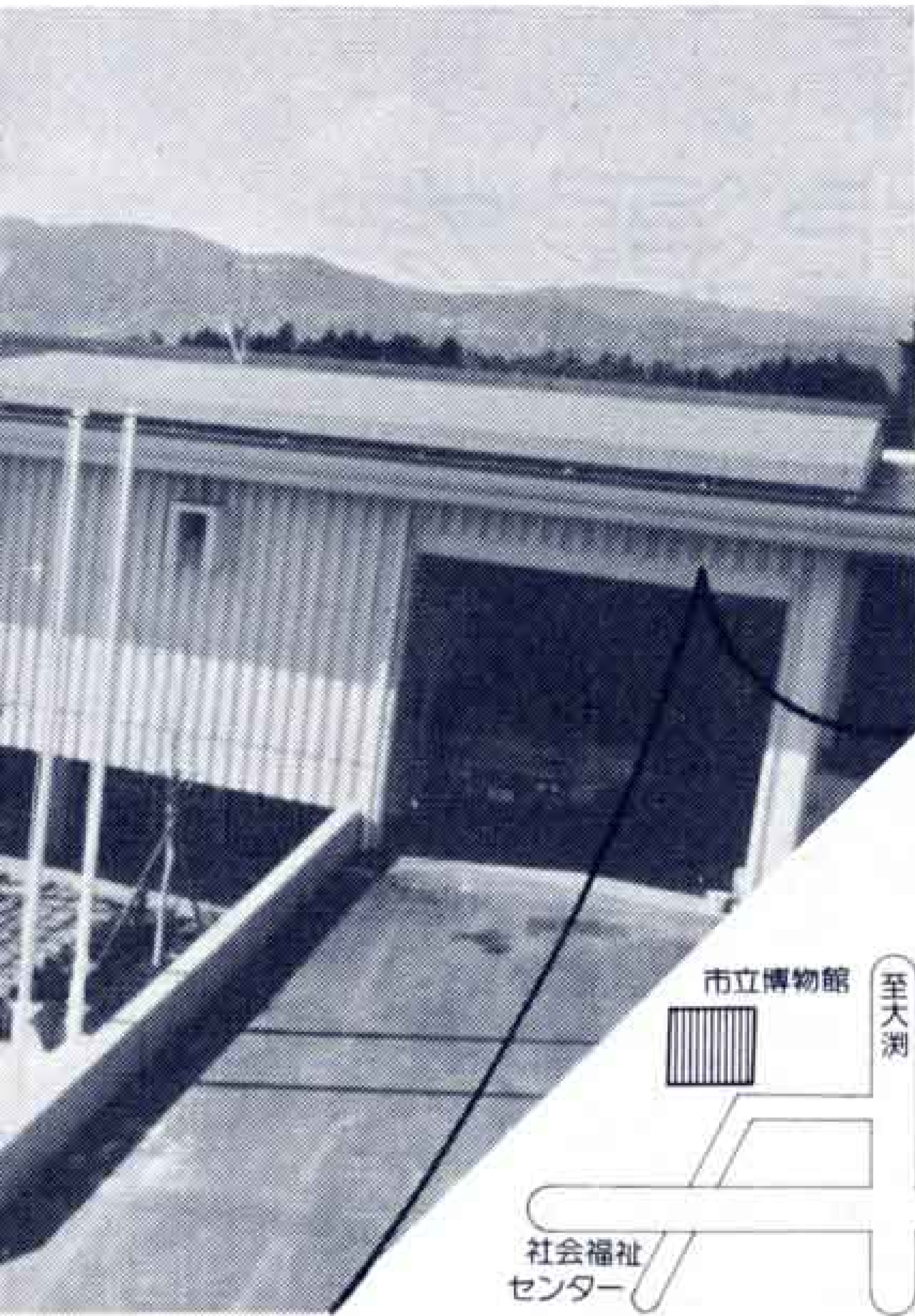
入園希望者は、市農業委員会事務局へ申し込んでください。

◆入園対象者 市内に住み、耕作地を持たない人

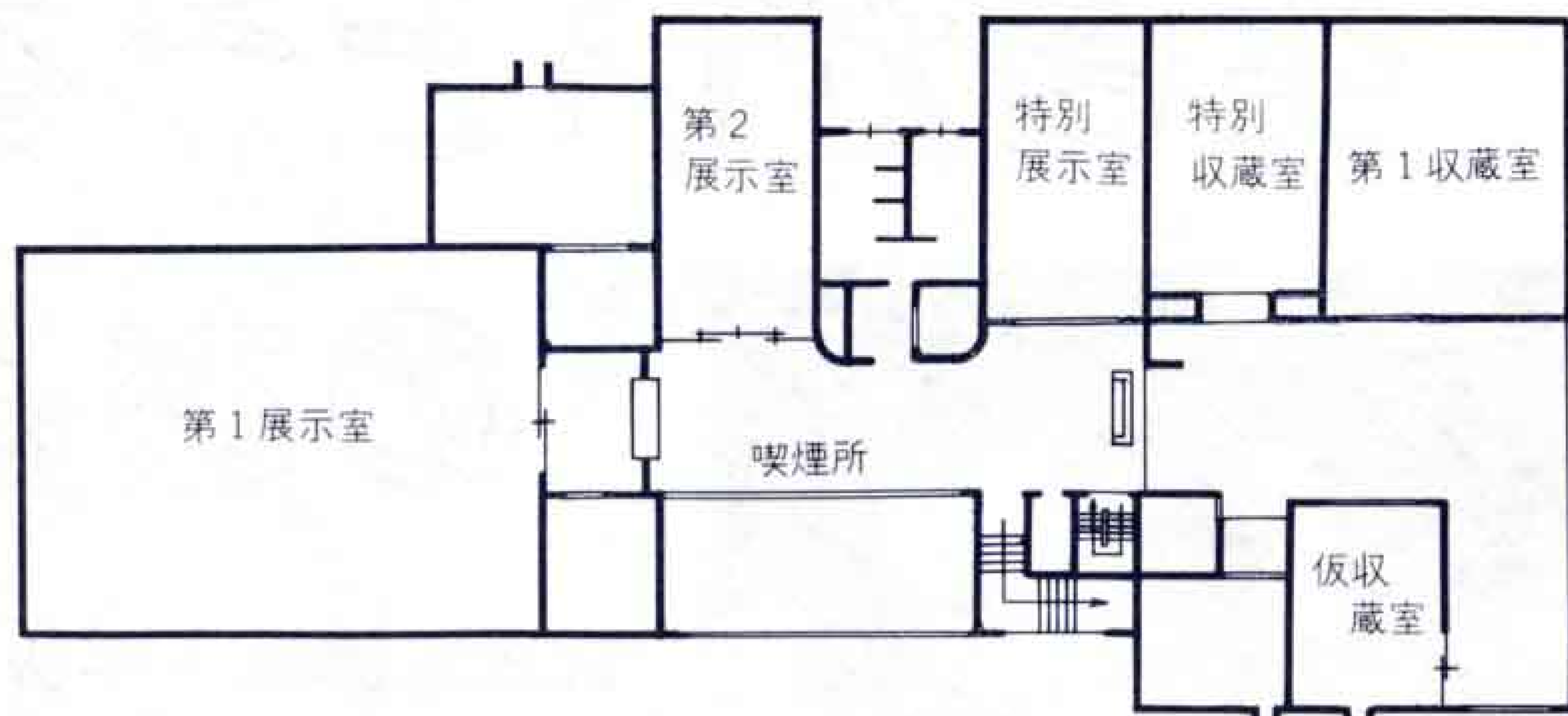
- ◆農園の場所 田子浦・伝法・吉永
- ◆農園の規模 1区画6坪
3ヵ所で130区画
- ◆入園利用料 1区画年間2,000円
- ◆申込み期限 3月25日(水)
- ◆開園時期 4月上旬予定
※定員オーバーの場合は抽選
- ◆市農業委員会 ☎51-0123内線415



堂ここに



みどころ



2階平面図

第1展示室

富士山を中心として、この地に生活してきた人達の歴史や文化の流れを「富士に生きる」をテーマに展示。

- ・富士山・愛鷹山のおいたち
- ・天間沢の人々（縄文時代）
- ・富士市の古墳
- ・富士川の合戦
- ・富士川の治水と新田開発
- ・街道と宿場

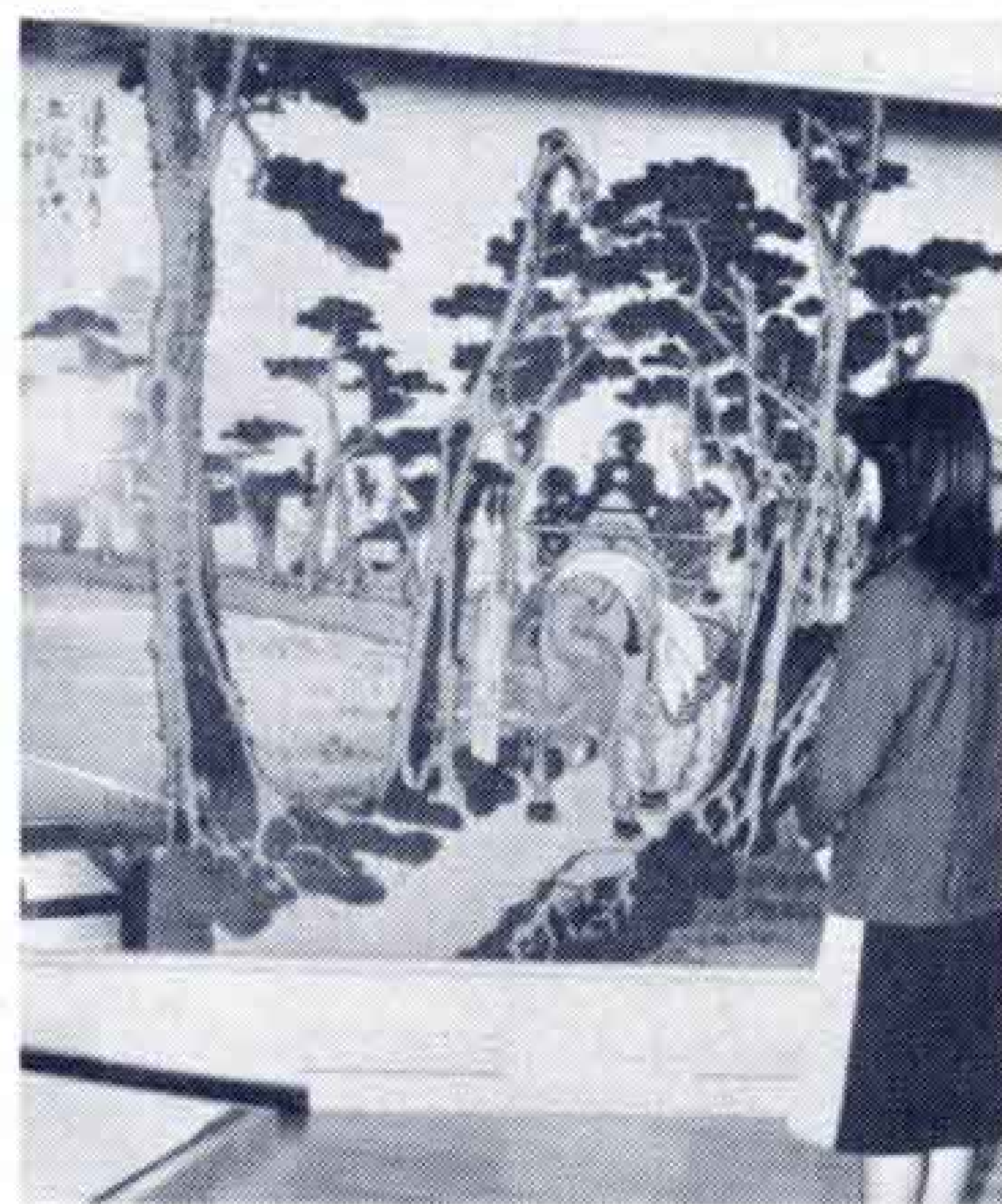


縄文時代の生活状況を復元したジオラマ

第2展示室

郷土の主産業となった製紙のあゆみを中心に、手すき和紙の材料・用具・日本最古と思われる原田製紙の丸網式抄紙機の復元模型を展示。

技術革新による機械、製品をとおり、紙と私たちの生活関係を考える。



東海道五十三次 左富士

特別展示室

第1・第2展示室の常設展示を補い、中央展、美術工芸展などを企画し、市民が接する機会の少ない国宝・重要文化財を展示。

博物館を利用するには

☆休館日 毎週月曜と祝祭日の翌日

☆開館時間

・4月～10月 9:00～17:00

・11月～3月 9:00～16:30

☆観覧料 おとな 100円

こども 50円

団体割引 20人以上は6割引

☆所在地 富士市伝法66の2

☎ 21-3380

※バス利用の場合は広見団地入口下車。4月から博物館行バスも出ます。

青年赤十字奉仕団員を募集

若い力を必要としています

青年赤十字奉仕団に入り、ボランティア活動をしてみませんか。

青年赤十字奉仕団は、全国に150のグループがあり、約5,000人の若人が活発に活動しています。

主な活動としては、災害救護や献血の推進、盲人のための点訳と録音奉仕など、地域にあった具体的な活

動をします。

奉仕団は、勤労青年ばかりでなく、学生だけで構成しているものもあります。

参加を希望する人は、3月31日までに、ボランティアセンター☎ 52-6200又は、市福祉部社会課へ

☎ 51-0123 内線228

忘れていませんか

国民年金保険料

国民年金保険料は納めていただけましたか。

保険料を納めてないと、もし事故にあった場合など、障害年金や母子年金が受けられないことがあります。

また、納期限から2年たつと、あとで納めたくても納められなくなりますので、十分に注意しましょう。

生きがいとうるおい

のある生活を



公民館講座・学級などの受講生を募集

市内の各公民館は、地域の人たちの文化と教養を高めるための講座・学級などを、4月から開設します。あなたも余暇を利用して参加してみませんか。

申込み問合せは各公民館へ

※は学習内容によって随時かわります。

伝法公民館

☎ 51-4091

科 目	期 間	曜 日	時 間	講 師
少年文化講座	年 7 回	土又は日		※
文化講座	年 7 回	土又は日		※
ミセス専科	5月～10月	月	午前	※
家庭教育学級	5月～2月	毎月1回	午後	梶原 暢
高齢者学級	5月～12月	毎月1回	午前	※
青年学級 全体学習会	4月～3月	年4回		
〃バレーボール	4月～3月	木	夜	横野 仁
〃バドミントン	〃	火	夜	笠井好美
〃卓 球	〃	木	夜	黒川信也
〃料 理	〃	火	夜	大川慶子
〃ギ タ ー	〃	火	夜	
〃絵 画	〃	火	夜	明石光貢

このほかに、少年団体指導者養成講習会・親子歴史教室・キャンプ教室も計画しています。

今泉公民館

☎ 51-4200

科 目	期 間	曜 日	時 間	講 師
若がえり学級	5月～3月	毎月1回	午後	※
若がえり茶道	4月～3月	第1・3水	午前	鈴木宗陽
若がえり囲碁	4月～3月	水	午後	有 志
幼児教育相談学級	9月～11月	週1回	午前	県内一流講師

今泉小家庭教育学級	5月～3月	月1回	夜	学校の教師他
吉原二中 〃	5月～3月	月1回	夜	〃
高 校 〃	5月～3月	月1回	夜	高校教師他
青年学級 料理	4月～3月	水	夜	小野君江
〃 工 芸	4月～3月	金	夜	森 好司
〃 ペン習字	4月～3月	火	夜	交渉中
〃バドミントン	4月～3月	月	夜	有 志
〃 卓 球	4月～3月	月	夜	有 志
親子レクリエーション教室	5月～3月	土・日祭日	—	※

このほかに野外納涼映画会・新春かるた会・インリーダー講習会なども計画しています。

神戸公民館

☎ 21-2203

科 目	期 間	曜 日	時 間	講 師
家庭料理教室	5月～10月	第1・3金	午前	浜田芳江
婦人家庭管理講座	4月～3月	月1回	午後夜	※
少年文化事業	5月～12月	—	—	※
青年学級 教養講座	4月～2月	月1回	夜	※
〃 美術工芸	4月～2月	月2回	夜	青木徹夫
〃 卓 球	4月～2月	〃	夜	
〃バレーボール	4月～2月	〃	夜	
〃バドミントン	4月～2月	〃	夜	
家庭教育学級 神戸地区	5月～3月	月1回	午後夜	※
〃富士見台地区	5月～3月	月1回	午前	※
高齢者学級 神戸地区	4月～3月	月1回	午後	※
〃富士見台地区	4月～3月	月1回	午後	※

このほかに一般教養講演会・くらしの生活設計講座・親子自然歴史教室も計画しています。

元吉原公民館

☎ 33-0170

科 目	期 間	曜 日	時 間	講 師
成人講座 ペン習字	4月～9月	月	夜	山仲雅子
〃 七宝焼	4月～9月	第2・4金	夜	飯田てる子
〃 手編み	4月～9月	第1・3水	夜	内田俊子
〃 手芸	4月～9月	第2・4木	夜	飯田てる子
軽体操教室	4月～6月	月	夜	稲葉敬子
少年少女スポーツ教室	4月～7月	土	午後	
見直し講座	5月～3月		夜	
高齢者学級	4月～3月		午後	
家庭教育学級	4月～3月	月1回	夜	
青年学級 料理	4月～3月	第1・3木	夜	宮川とも子
〃バドミントン	4月～3月	木	夜	菅沼友明

このほかに少年少女郷土歴史講座・親子ふれ合い講座・キャンプ教室・凧づくり講習会等も計画しています。成人講座後期については9月中旬募集します。

東公民館

☎ 38-0930

科 目	期 間	曜 日	時 間	講 師
青年学級 バレーボール	5月～2月	金	夜	加藤芳弘
〃 陶芸	5月～2月	火	夜	鈴木昌宙
〃 料理	4月～3月	第2火	夜	片岡美津子
〃 茶道	4月～3月	第4木	夜	涌田知津子
詩吟グループ	5月～2月	月		吉村和作
リボンフラワー〃	4月～3月	第1・3日		天野貞子
生花〃	4月～3月	第4月		涌田知津子
着付〃	10月～3月	第2・4火		鈴木三千代

吉原公民館

☎ 51-0123

内線453・454

科 目	期 間	曜 日	時 間	講 師
家庭教育学級	5月～11月	水又は金	午前	※
青年学級 バレーボール	5月～11月	木	夜	※
〃 茶道	5月～11月	金	夜	※
高齢者学級 ゲートボール	5月～11月		午前	※



吉永公民館

☎ 34-1014

科 目	期 間	曜 日	時 間	講 師
吉永第1地区 軽体操教室	5月～10月	水	夜	稲葉敬子
吉永第2地区 軽体操教室	5月～10月	木	夜	稲葉敬子
かしこい消費者講座	5月～3月	毎月1回		※
手芸教室	5月～10月	月	夜	清水喜美子
料理教室	5月～2月	毎月1回		※
青年学級バドミントン	4月～3月	月	夜	有志
〃バレーボール	4月～3月	金	夜	有志
〃 社交ダンス	4月～3月	水	夜	
〃 茶道	4月～3月	金	夜	加藤せつ子
家庭教育学級	5月～3月	毎月1回		※
高齢者学級茶道	4月～3月	第2・4水	午前	鈴木陽子
〃 民謡	4月～3月	第1・3水	午前	交渉中
少年少女ふるさと学級	4月～3月	毎月1回		※

原田公民館

☎ 52-0124

科 目	期 間	曜 日	時 間	講 師
料理教室	5月～7月	金	夜	小野君江
少年ふるさと学級	5月～3月	月1回	午後	※
家庭教育学級	5月～3月	〃	午前	※
青年学級 茶道	5月～12月	火	夜	後藤静枝
〃 社交ダンス	5月～12月	水	夜	未定
〃 太鼓	5月～7月	月	夜	小野芳文
高齢者学級民謡		火	午前	浦田菊恵
〃ゲートボール	5月～7月		午前	未定



須津公民館

☎ 34-0004

科 目	期 間	曜 日	時 間	講 師
親子教室	5月～3月	土又は日		※
少年少女ふるさと講座	5月～	〃		※
青年学級 全体学習会	5月～3月			※
〃バレーボール	5月～3月	土	夜	秋山和久
〃ボールペン習字	5月～3月	月	夜	遠藤礼子
高齢者学級 全体学習会	5月～3月	年4回	午後	※
〃民謡	5月～3月	火		米倉正造

大淵公民館

☎ 35-0002

科 目	期 間	曜 日	時 間	講 師
着物着付教室	11月～3月	木	夜	稲垣美佐子
少年将棋教室	5月～10月	土	午後	市役所将棋部
少年文化教室	5月～3月	不定期		※
高齢者健康講座	5月～3月	木	午後	交渉中
(おしどり) 高齢者学級民謡	5月～3月	金	午後	福石きみ江
家庭教育学級	5月～3月	火	午前	安倍為雄他
幼児教育相談	9月～11月		午後	交渉中
青年学級 バレーボール	5月～10月	木	午後	渡辺 實

富士南公民館

☎ 63-2625

科 目	期 間	曜 日	時 間	講 師
バドミントン	5月～20回	金	夜	岡本 司
毛 筆	5月～20回	火	夜	塩川 弘

押 絵	5月～20回	金	午前	渡辺和枝
着 付	9月～12月	水	夜	川口清子
明治青年学級(高齢者) 一般教養	4月～3月	毎月1回	午後	※
〃民謡	4月～9月	土	午後	鱒岡章江
〃民踊	4月～3月	第2・4火	午後	増田恒子
青年学級料理	5月～	木	夜	田畑見乗
〃茶道	5月～	木	夜	大竹敦子
〃バレーボール	5月～	火	夜	志田智紀
家庭教育学級	4月～3月	毎月1回	夜	※

このほかに16mm映写機操作技術者養成講習会も計画しています。

富士公民館

☎ 63-5211

科 目	期 間	曜 日	時 間	講 師
おかあさんのための 英語 初級	4月～3月	木	午前	小島次龍
〃 〃 中級	4月～3月	火	午前	〃
〃 〃 上級	4月～3月	水	午前	〃
婦人教養講座	年2回～4回			
青年学級 全体学習	4月～3月	月1回		
〃バドミントン	4月～3月	水	夜	笠井好美
〃料 理	4月～3月	木	夜	佐野やよい
〃ペン習字	4月～3月	金	夜	小沢真澄
高齢者学級	5月～3月	第3木	午後	※
家庭教育学級	5月～3月	第2木	午前	主に富士第1小学校の先生
少年ふるさと学級 (エイシャント)	5月～3月	第3土	午後	※

このほかに16mm映写技術者養成講習会・ジュニアリーダー養成講習会なども計画しています。

岩松公民館

☎ 63-5210

科 目	期 間	曜 日	時 間	講 師
家庭教育学級	5月～3月	月1回	午前	※
親子学級	〃	第2土	午後	※
高齢者学級	〃	月1回	〃	※
健康体操教室	5月～2月	第4金	〃	井出敏雄
庭木盆栽教室	5月～3月	第2・4水	〃	山崎春雄
青年学級バレーボール	4月～3月	月	夜	佐野義昭
〃バドミントン	〃	火	〃	笠井好美
〃料 理	〃	水	〃	※
着 付 教 室	5月～3月	毎週	〃	※

このほかに手づくり食品講座・ボランティア養成講座・親子年賀状版画講座なども計画しています。



田子浦公民館

☎ 63-5209

鷹岡公民館

☎ 71-3215

科 目	期 間	曜 日	時 間	講 師
成人講座 フラワーデザイン	5月～9月	水	夜	村上好子
〃 ペン習字	5月～9月	木	夜	鈴木利一
〃 陶芸教室	5月～9月	木	午前	鈴木道夫
〃 七宝焼	5月～9月	金	午後	未定
青年学級茶華道	5月～10月	火	夜	大竹敦子
〃 バドミントン	5月～10月	木	夜	鳥居亮次
〃 料理	5月～10月	月	夜	渡辺法子
少年ふるさと学級	5月～12月	月1回土	午後	※
中丸家庭教育学級	4月～3月	月1回土	夜	※
高齢者学級	5月～3月			※
高齢者民謡教室	5月～10月	火	午後	鱒岡章江

このほかに16mm映写機操作技術者養成講習会や時節を選んで単発事業も計画しています。

広見公民館

☎ 21-3444

科 目	期 間	曜 日	時 間	講 師
中国料理教室	5月～6月	水	午前	鈴木紀久江
簡易洋裁教室	5月～7月	水	午前	前島玲子
着付教室	5月～12月	火	午前	半田綾子
公民館セミナー 主婦とおんな	5月～3月	月1～2回	午前	
ひろみ読書会	4月～3月	第2金	午前	※
茶 道	5月～3月	水	午前	後藤静枝
ひろみ俳句入門教室	4月～3月	第3金	午前	上田五千石

このほかに親子歴史教室・少年団体指導者養成講習会・親子キャンプ教室も計画しています。

科 目	期 間	曜 日	時 間	講 師
ミセストリム教室	5月～3月	木	午前	吉野千恵子
手あみ教室	5月～9月	土	午前	角田貞子
たかおか読書会	4月～3月	第2土	午後	奈木盛雄
(婦人) なるほど講座	6月～12月		午前	※
幼児教育相談学級 3歳っ子	9月～11月		午前	※
家庭教育学級	5月～3月		午後	※
チビッコ わんぱく教室	5月～12月	土又は日		※
つくも学級全体学習会	4月～3月	年6回	午後	※
〃 庭木盆栽	4月～3月	第2・4水	午前	山崎春雄
成人大学講座 (鷹岡夏期大学)	8月		夜	※
団体運営講座	5月～6月	4回	夜	※
青年学級全体学習会	4月～3月		夜	※
〃 バレーボール	4月～3月	金	夜	交渉中
〃 ペン習字	4月～3月	水	夜	石川賢勇
〃 フォークギター	4月～3月	水	夜	古島英敏
〃 茶道クラブ	4月～3月	水	夜	松野紀一
〃 社交ダンスクラブ	4月～3月	水	夜	
〃 バドミントンクラブ	4月～3月	月	夜	

このほかに16mm映写機操作技術者養成講習会・納涼野外映画会も計画しています。

各公民館では、前記の講座や学級のほかに地域団体と協力して文化祭・体育祭など、いろいろな行事を行っています。
成人学校については、3月15日発行の「お知らせ広報暮らしのたより」でお知らせします。

これで安心!

お米の品質が一目でわかります



現在、販売されているお米の大部分は、小袋詰の包装です。

消費者が、お米の品質を安心して選ぶことができるよう、また公正な販売を行うため、配給米の品質表示を、昨年11月1日から行っています。(袋の準備などで指導期間をおき、56年4月から完全実施します)

表示しなければならない事項

- ①配給品目 ②品質区分 ③原料玄米名 ④販売価格 ⑤正味重量
- ⑥とう精年月日 ⑦とう精工場

⑧製造販売業者の住所・電話番号(ビタミン強化米を混入してある場合はその混入量)を包装袋の見易い場所に表示しなければなりません。

◎上米ⅠのAⅠとは、次の産地品種をいいます。

- ・岩手・宮城・秋田・山形・福島県産のササニシキ
- ・福島・茨城・栃木・千葉・新潟・富山・石川・福井・三重・滋賀・島根・宮崎県産のコシヒカリ
- ・福島県産の農林21号
- ・岐阜県産のハツシモ

◎上米Ⅱ・中米Ⅰ・Ⅱについては表の比率でブレンドしたものです。

不当表示の禁止

お米の品質について、消費者に誤まった見方をされるような、文字や絵などを表示してはいけないことになっています。

検定と指導監督

- ・大型精米工場は、指定検定機関の検定を受け、検査済の表示を受けることができます。
- ・食糧事務所は、販売業者およびとう精工場の袋詰精米表示が適正か巡回指導します。
- ・問い合わせ 静岡食糧事務所富士支所へ ☎ 64-3611

品質区分

区分	内容	
内地米	上米Ⅰ	自主流通米1類(AⅠ)100%
	上米Ⅱ	自主流通米1・2類で100%
	中米Ⅰ	自主流通米1・2類で50%以上 政府米1・2類で50%未満
	中米Ⅱ	政府米1・2類と自主流通米で70%以上 政府米3類30%未満
	標準価格米	政府米3類100%



公設市場へ出荷したいが

(おたずねします) 会社へ勤めながら少しばかりの畑を耕作し、野菜を作っている者です。

こんど市公設市場へ出荷してみようと思います。少しの単位でも受取っていただけるでしょうか。市場の

ことを教えてください。

(一市民)

(おこたえします) おたずねの出荷については、荷口の多少にかかわらず大歓迎です。

出荷の方法については、市場の売り場内に荷受所がありますのでそこへ届出てください。受付後係員の指示に従って陳列していただきます。受付のとき預り証が発行されますが、

これは代金引換証になりますので大切に保管してください。

代金決済については、販売された日の翌日以後、青果会社の会計窓口(2階事務所)で預り証の提示をすれば販売金が支払われます。その際販売手数料として、規則により売上金の8%を差引計算させていただきます。出荷する荷姿は次の表のとおりです。(公設地方卸売市場)

品名	荷口	品名	荷口	品名	荷口
だいこん	10本を1束	なす	5kg(箱)	ほうれん草	300gを1束
キャベツ	15kg(袋詰)	にんじん	0.3kg~1kg(袋)・10kg(箱)	レタス	5ヶを1山
きゅうり	0.5kg~1kg(袋)・4kg(箱)	ねぎ	200gを1束	玉ねぎ	1kg(袋詰)
里いも	1kg(袋詰)	はくさい	2~3ヶを1束	ばれいしょ	1kg(袋詰)
トマト	0.5kg(袋)・4kg(箱)	ピーマン	150g(袋)		



みんなが考え取り組む行事を

完全参加と平等の国際障害者年

1981年国際障害者年が、障害者の「完全参加と平等」をテーマに1月からスタートしました。しかし、国の調査によると、ことしが国際障害者年だと知っている人が、23歳しかいなかったということです。

障害のある人も、障害のない人も同じ人間、すべて平等でなければなりません。国際障害者年は、こんな

世の中をつくっていかうとするスタートの年です。

この障害者年が、障害者と関係者だけのものでなく、市民みなさんの協力を得て、広く市民運動として発展するよう、いろいろな事業が実行委員会によって次のように計画されました。

ことし1年の各種事業

◎国際障害者年論文、作文の募集

国際障害者年にちなんだ障害者福祉をテーマとして、各年代層にわたり、論文、作文の募集を行います。

◎国際障害者年ポスターの募集

国際障害者年のテーマを中心として題材を選び、市内の小・中・高校生および、一般市民を対象としてポスターを募集します。

◎福祉まつり

ふれあい広場、ちびっ子広場、福祉百貨店、模擬店などを行い、市民のみなさんが一堂に集まる催しを開

きます。

◎福祉パレード、雇用促進パレード

国際障害者年、心身障害者の雇用促進について、理解と協力を求めるため、パレードを行います。

◎福祉展

心身障害児者、老人、社会福祉施設の入所者などが日頃の趣味や、学習指導を通じて作った作品を展示、即売します。

◎障害者スポーツ大会

障害者一人ひとりの力を結集して記念スポーツ大会を盛りあげる。またボランティアの協力も願います。

◎その他

- ・国際障害者年記念講演
- ・社会福祉大会
- ・ボランティアセンター（ほのぼの広場）開設一周年記念映画大会
- ・福祉映画の制作
- ・身体障害者実態調査
- ・障害者福祉手引の発行
- ・福祉地図を作るための基礎調査

福祉機器展

障害者の日常生活を助け、身体の一部の代りをする機器を知り、利用方法を紹介します。

とき 3月20日(金)から22日(日)まで
ところ パピー4階催事場

グループ訪問 39

スタジオに集まる ヤンググループ

緑町のビル3階にあるTBC放送スタジオ。毎月第3水曜日の夜になるといずこともなく若者が集まって来る。古本とレコードの交換市が開かれるからだ。でも、本を熱心に選び出しているのは、子供づれの、一見近所の母親たち。ヤング達はそれぞれおしゃべりに熱中している。

会の名前はない。それどころか、会長や規約もない。気ままにタブーがなく何をやっても自由という集りだ。でも、無責任といった感じはまったくない。ヤング独自の文化を求める声や熱気が伝わってくる。

来る4月19日(日)にチャリティーバザーをやろう



【古本市での交流からヤングの行動が生れる】

という提案がスカッと決まった。場所はスタジオ西側の駐車場。創意工夫を発揮した楽しいものになりそう。 連絡先 ☎53-5621 TBC放送遠藤英一さん

市民交通傷害保険の 出張受付を行います

市交通課は、昭和56年度分の「市民交通傷害保険」の出張受付を行います。

保険料は年間480円で、1人2口まで加入できます。

「市民交通傷害保険」の加入申込書を市内全世帯へ配布しましたので、加入を希望する人は近くの受付場所で手続きをしてください。

月 日	受 付 時 間	受 付 場 所
3月17日 (火)	9:30~15:00	大 湖 公 民 館 広 見 公 民 館
3月18日 (水)	"	今 泉 公 民 館 神 戸 公 民 館
3月19日 (木)	"	原 田 公 民 館 吉 永 公 民 館
3月20日 (金)	"	元 吉 原 公 民 館 柏 原 2 丁 目 公 民 館
3月23日 (月)	"	須 津 公 民 館 西 船 津 公 会 堂
3月24日 (火)	"	富 士 公 民 館 富 士 南 公 民 館
3月25日 (水)	"	伝 法 公 民 館 鷹 岡 公 民 館
3月26日 (木)	"	鷹 岡 商 工 会 岩 松 公 民 館
3月27日 (金)	"	田 子 浦 公 民 館 五 軒 屋 公 会 堂
3月28日 (土)	9:30~11:00	国 久 保 公 会 堂 厚 原 東 公 会 堂
3月30日 (月)	9:30~15:00	森 島 公 会 堂 中 島 新 道 町 公 会 堂
3月31日 (火)	"	上 五 貫 島 公 会 堂 四 丁 河 原 下 公 会 堂

なお、市役所2階市民ホールで3月16日(月)から4月30日(木)、午前9時から午後4時まで毎日受付をします。
ただし、日曜・祭日は除き、土曜日は午前11時30分迄

進学資金の貸付受付中

市は、大学・短大・専修学校などへの進学費用にあてるための資金を貸付しています。

対象となるのは、大学等に進学する子弟を持ち、市内に1年以上住み、年間所得額が500万円以下の人です。

◎貸付額 100万円以内

◎貸付利率 年7.92%

◎貸付期間 5年以内(在学期間中据え置き払いも可能)

◎申込み期限と申込み先

3月31日までに労金富士支店へ(満枠になりしだい締切)

◎提出書類

申込書、合格通知書、住民票、源泉徴収票など

◎問合せ先

市商業労政課☎51-0123内線398、又は労働金庫富士支店☎61-0808

就職者激励会を開催

市は今年、学校を卒業して市内の事業所に就職する若人を対象に、就職者激励会を開きます。

●と き 4月8日(水) 13:00~15:30

●と ころ 富士文化センター

●対象者 今年、中学校・職業訓練校・高等学校を卒業し、市内の事業所に就職する人。

●講 演 講師 はら たいら 「飛出し放題60分」

※参加を希望される事業所は、市商業労政課へ

トランシーバーは

免許を受けて使おう

暮らしをおびやかす不法電波を一掃しよう。

最近、国内では使用が認められていない輸出用無線機器(ハイパワー市民ラジオ等)を自宅や自動車に取り付けた不法無線局が増え、一般家庭のテレビ・ラジオの受信や無線通信を妨害しています。郵便省は、これら不法電波を一掃するため、市民のご協力を呼びかけています。

富士見台 市営住宅 の入居者を2次募集

◎募集する団地

富士見台団地A棟

所在地 富士見台3丁目1番2号

◎間取り 3DK 68.92平方メートル

◎家賃と敷金

月額 29,000円(予定)

敷金は家賃の3ヶ月分

◎申込み受付期間

3月16日(月)~20日(金)

◎申込み方法

申込み用紙(建設部管理課にあります)に必要事項を記入し、市で発行する所得証明書を添付して本人または、家族の方が直接申込んでください。

◎入居者の許可日

4月1日予定

◎問合せ先 建設部管理課 内線346



新設の富士見台市営住宅

勤労青年講座及び サークル部員募集

富士勤労青少年会館は、昭和56年度の勤労青年講座及びサークル部員を募集します。

- ★募集期間 3月9日(月)～31日(火)
- ★対象 25歳以下(未婚)の働く若者
- ★受講期間 4月6日(月)～9月末日
- ★受講時間 18:30～20:30
- ★申込み・問合せは 富士勤労青少年会館(石坂)
☎ 21-6129

勤労青年講座

曜日	教室名	講師	定員	教材費他(1ヶ月分)
月	料理教室	小野君江	30	2,600
月	小原流華道教室	後藤静枝	20	2,200
金	京都伝統工芸組紐道「雅流」教室	八木孝子	10	2,600
火	抹茶教室	涌田知津子	15	700
火	池坊華道教室	佐藤行己	20	2,200
水	煎茶教室	佐野幸子	15	700
水	和道流空手教室	石川勝雄	20	1,000
水	ペン習字教室	乾光雄	20	700
水	英会話教室	内藤順敬	15	300
木	着つけ教室	半田綺子	15	700
木	書道教室	尾上保	20	700
木	ギター教室	小沢啓男	10	500
木	卓球教室	渡辺栄一	10	500
金	フラワーデザイン教室	古郡博子	20	1,700
金	料理教室	渡辺法子	30	2,600

サークル部

曜日	サークル名	内容
月・金	卓球	卓球でいい汗かこう
月・金	フォークソング	音楽を愛し、ギターをつま弾きたい人に

3月の休日当直医

休日当直医は富士医師会が、急病患者のために定めたものです。

当直医は、急病のときだけご利用ください。

- 3月8日
外科 田辺医院 61-8410 本市場
" 米山医院 52-0275 今泉1
産婦人科 吉見医院 52-2399 吉原4

- 3月15日
外科 中央病院 61-8800 本市場
" 渡辺病院 51-3751 錦町1
産婦人科 山下医院 52-0611 国久保2

- 3月21日
外科 渡辺医院 61-0655 川成島
" 米山病院 52-3060 吉原4
産婦人科 米山病院 52-3060 吉原4

- 3月22日
外科 松本医院 71-2570 久沢

- 外科 芦川病院 52-2480 中央2
産婦人科 中島医院 51-4188 永田

- 3月29日
外科 宮下医院 61-0376 平垣
" 快明堂医院 51-0301 中央1
産婦人科 長野医院 61-1907 柚木

※内科・小児科は医療センター(長者町)で行います。

平日当直医は、ダイヤル市政案内をご利用ください。☎ 52-1111

月～金	喫茶	飲み物を作ったりすることが好きな人に
月	山岳	ハイキング程度なので女性でも参加できます
月・火・水 金・土	社交ダンス	ルンバ・チャチャチャ・ワルツなど
月	将棋	将棋・囲碁の好きな人に
木	ボーリング	月1回の例会です

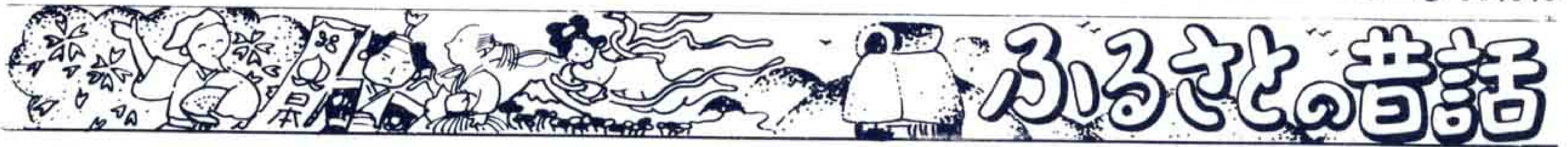
勤労青少年寮の入寮者募集

- ・入寮資格 市外から市内の中小企業に就職した、25歳以下の勤労青少年で、事業主から申込みがあった人。
- ・使用資格 市内に事業所をもつ中小企業者(事業主又は代表者)が寮使用者となります。
- ・募集人員 20人
- ・募集期間 3月31日まで
- ・入寮手続 事業主が申込んでください。
申込み書等は事務所に用意してあります。
- ・申込み先 富士勤労青少年会館(石坂)
☎ 21-6129

いっせい防疫

月日	午前	午後
3月23日(月)	久沢北⑥	穴原町一③穴原町二③
24日(火)	城山町⑥	八王子町一③希望ヶ丘① ①境町①大塚町①
26日(木)	八王子町二③ 八王子本町③	大淵町一②大淵町二② 大淵町三②
27日(金)	中野町一⑥	中野町二美原町③ 落合町③
30日(月)	片倉町③久保町② 末広町①	三ツ倉町三ツ倉南町④ 百合ヶ丘桜ヶ丘②
31日(火)	若松町 高山③大久保町②	広見町一～九⑥

※○数字は作業員の人数



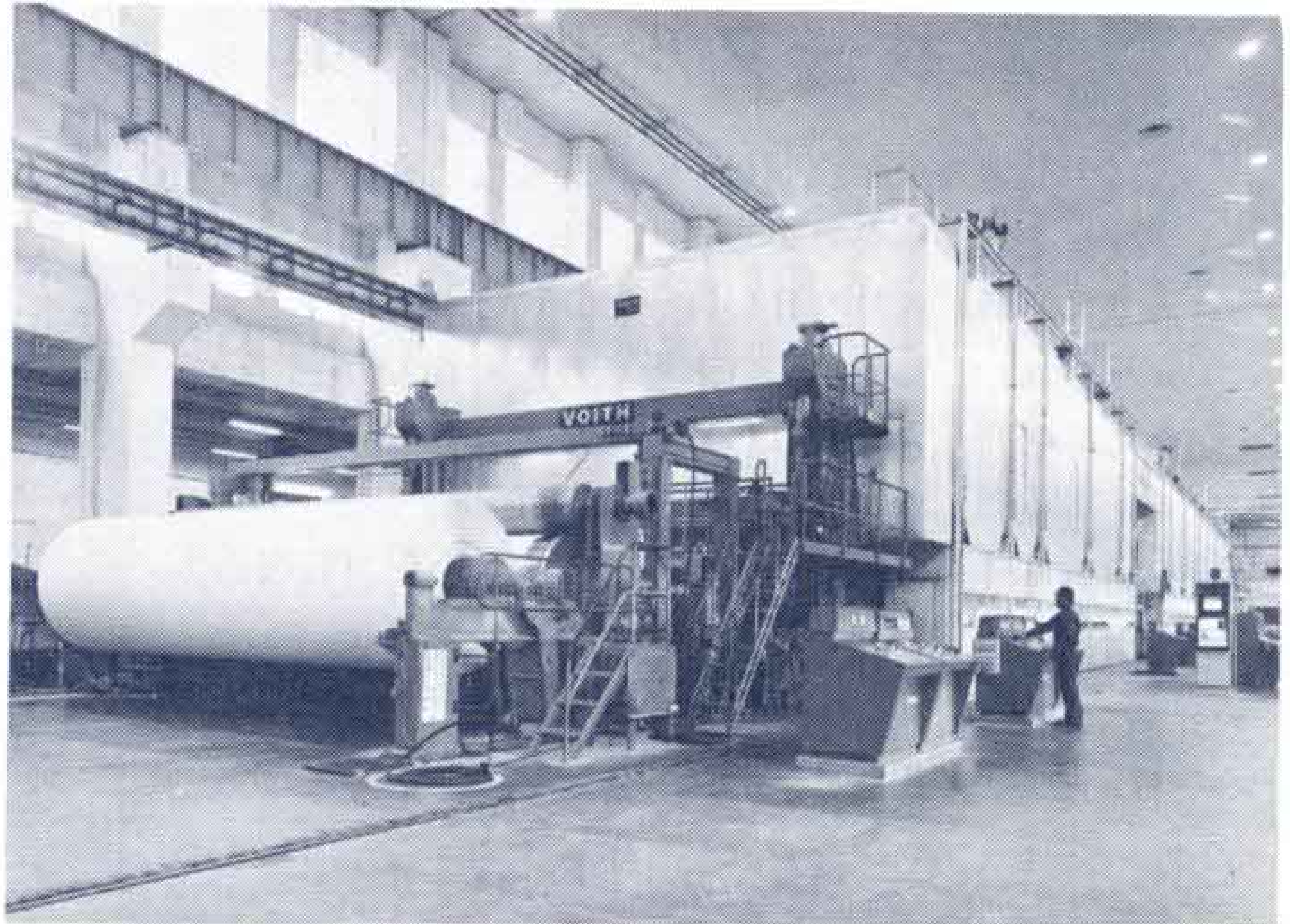
わがまちの

紙のルーツ

その1…現在

なぜ、富士市が紙の都といわれるか知っていますか。それは市内の工場の約4分の1にあたる380工場が紙・パルプ関係で、4万6,000人の労働者の約3人に1人が、この関係の工場で働き、さらに県下第2位の工業製造品出荷額1兆710億円の約40%を紙・パルプで占めている日本一の紙の産地だからなのです。

では、これから製紙がどのようにして富士市最大の産業になっていったか、この歩みを4月にオープンする市立博物館の資料を参考にお話ししていきましょう。



▲コンピューターが導入された新しい製紙機械
(写真提供：大昭和製紙)

製紙の発達した要素

富士市が日本一の紙の産地になれたのは次の6つの要素が整っていたからなのです。

1. 富士山の雪どけ水や潤井川・和田川があり、水に恵まれていた(紙1トンを造るのに水が50~500トン必要)
2. 富士山の裾野に紙の原料の木材やみつまたがあった。
3. 工場を建てるための広い土地が



▲山梨県、市川大門町の手すき和紙

あった。

4. 燃料が鉄道で容易に運べた。
5. 東京や名古屋、大阪などの大消費地に近かった。
6. 昔からの駿河半紙の伝統や内田平四郎、芦川万次郎などの製紙技術の研究があった。

和紙と洋紙の区別

私たちは紙を和紙と洋紙に区別して呼んでいます。どのような違いがあるのでしょうか。

実は、この2つには、はっきりした違いはなく区別することは難しいのです。

辞典によると、和紙はこうぞ、みつまたなどの樹皮を原料とし、手で抄いた紙。洋紙

はパルプを原料とし機械で抄いた紙となっていますが、次回に出てくる機械抄き和紙の場合には、この説明では矛盾してしまいます。このため統計上では紙、パルプ、板紙の3つに分け、和紙、洋紙の区別はしていません。



●用意するもの

- 古い障子・すりばちとすりこぎ・木わく2組・すのこ・たらい・乾かす板

●順序

- ①古い紙をすりばちに入れ形のなくなるまでする。半紙1枚に600%の水で。
- ②たらいに①を入れ木わくではさんだすのこですくう。
- ③すくったものを板に移し乾かす。これでできあがり

表紙のことは



山田美冬さん(中央町2丁目)

お母さんの手作り防災と暮らしを守る消費者展が今月21・22日、パピー4階で開かれました。

この消費者展で、醤油コーナーを担当していたあけぼの会会員(消費生活モニター卒業生の会)の山田さんにお尋ねしてみました。「2日間で150人ぐらいの方が、このコーナーにおいでくださったのですが、薄口と濃口の塩分の違いに、皆さんびっくり。実際の塩分は薄口醤油の方が22%で濃口より4%多いのですよ」