

広報

ふじ

〔毎月5日・25日発行〕

55.9.5

№.303

発行・富士市役所

富士市永田61-1

☎ 51-0123

編集・

行政管理部広報広聴課



備えあれば ∞

市女子職員が非常食の炊出し訓練



10月1日は 国勢調査の日です

10月1日、全国いっせいに国勢調査が行われます。
国勢調査は、国内に住んでいるすべての人を対象にした、国の最も基本的で、大規模な調査です。5年ごとに実施され、今回が13回目。

調査員が調査票を配りにお宅へ伺いますので、できるだけ調査員から直接受け取るようお願いします。

なお、調査内容は合計22項目、わずかな時間で記入できますので、忘れないようお願いします。

9月30日までに 調査票が届きます

最初に国勢調査が行われたのは、大正9年で、以来5年ごとに実施されてきました。

国勢調査は、国全体の人口、都道府県や市町村ごとの人口、年齢、職業別構成また、世帯数と家族構成などを明らかにします。

この結果は、皆さんの明るい暮らしと住みよい町づくりを進めていく上で、重要な基礎資料となります。

調査は、国内に住んでいるすべての人が対象。

したがって、9月24日から30日までの間に、調査員がみなさんのお宅を訪問して、調査票を配ります。

なお、下宿や間借りをしている人にも、もれなく調査票を配ります。

調査票の記入については、調査票

といっしょに「国勢調査についてのお願い」「記入例」を配りますのでよく読んでください。

記入していただいた調査票は、10月1日から5日ごろまでの間に、調査員が集めに伺いますので、そのときに渡してください。

調査票は汚さないで

今回の国勢調査では、結果を1日も早く役立てるため、調査票を直接機械にかけて集計します。

調査票の取扱い、記入については次の点に注意してください。

- ・汚したり、折ったり、丸めたりしない。
- ・必ず濃い黒鉛筆で記入する。
- ・記入方法は、ほとんどがマス目に横線を入れる「マークシート方式」です。記入するときは、横線を枠いっぱい太く、濃く、はっ

きり書いてください。また、記入を間違えたときは、消しゴムできれいに消して書きなおしてください。

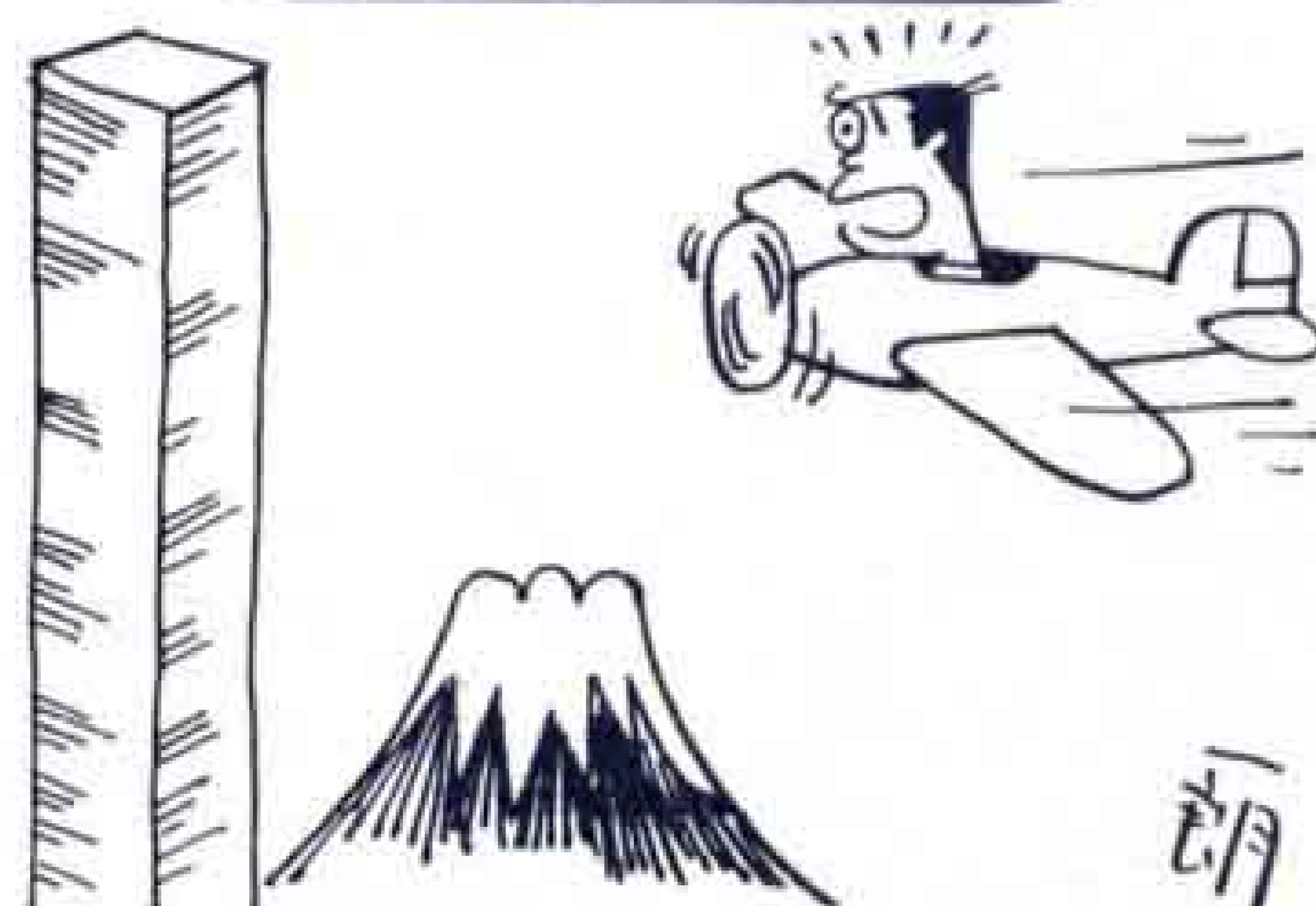
統計以外には使われません

国勢調査では、調査員をはじめ調査関係者が、調査票に書かれた内容を他にももらしたり、統計資料にする以外の目的—例えば税金の資料などに使うことは、法律で固く禁止されています。安心して正確な記入をお願いします。

豊かな町づくりへの第1歩、それが国勢調査です。市民のみなさんの積極的なご協力をお願いします。
※調査票の記入方法などについては9月15日発行のお知らせ広報「暮らしのたより」で詳しくお知らせします。

国勢調査についての問合せは、市広報広聴課へ 内線 246 527

ひとメモ



国勢調査は「紙で勝負する」といわれます。

富士山の1.8倍 調査票4,500万枚

今回、全国で使われる調査票は、4,500万枚。

これを積み重ねると富士山の約1.8倍、じつに6,885倍の高さになります。

また、調査票の大きさは、たて36.4センチ・よこ25.7センチ。

これをタテ一直線に並べると約16,380枚。

東京—サンフランシスコ間8,445倍の約2倍になります。



市内最高齢者の清水さん(左)と佐野さん(右)はともに九十九歳

9月15日は「敬老の日」です。

お年寄り、これまで永年にわたって社会に貢献してこられました。長寿を心からお祝いするとともに、今までつちかかってきた知識と経験を、これからも、大いに社会に役立てていただきたいものです。

市内では、「敬老の日」を中心に市・社会福祉協議会・婦人会・町内会によって、各地区で敬老会が開かれます。

和地区に「敬老の日」の行事

いつまでもお元気で!

70歳以上は市内で8,897人

今年、敬老の日を迎える人は、70歳以上のお年寄り、明治43年9月15日以前に生まれた人です。

市内には、70歳以上の人、8,897人、うち男が3,699人、女が5,198人います。

70歳以上を年代別にみると、70歳代が6,858人、うち男が3,008人、女が3,850人。80歳代が1,884人、うち男が650人、女が1,234人。90歳代が155人、うち男が41人、女が114人となっています。

市内の最高齢者は、中島162-2に住む佐野恵作さん(明治14年4月21日生)と神谷4-1に住む清水ふで

さん(明治14年6月30日生)の2人で、ともに99歳です。

金婚式(50年)を迎えるのは、吉原2丁目13-6 堀尾辰雄さん(76歳)、静江さん(70歳)ご夫妻ほか157組です。

各地区敬老会の日程は、8月25日発行の「広報ふじ、暮らしのたより」でお知らせしましたが、会場では、市から88歳(米寿)のおとしよりに肖像画と祝金、90歳代の人にシーツが贈られます。このほか、80歳以上の人に祝金、金婚式の157組には、きゅうすが贈られます。

また、市内には寝たきり老人が、310人います。これらの人たちには、市長の慰問文と慰問品が、各地区の民生委員を通じて贈られます。

9月の当直医

休日当直医は富士医師会が、急病患者のために定めたものです。

当直医は、急病のときだけご利用ください

- 9月7日
- 外科 戸田医院 63-5213 横割1
- 芦川病院 52-2480 中央2
- 産婦人科 窪田医院 61-3100 平垣
- 9月14日

- 外科 中央病院 61-8800 本市場
- 米山病院 52-3060 吉原4
- 産婦人科 谷医院 61-0039 八幡町

- 9月15日
- 外科 宮下医院 61-0376 平垣
- 石川医院 52-1985 浅間本町
- 産婦人科 中島医院 51-4188 永田

- 9月21日
- 外科 川村医院 61-4050 中島
- 渡辺病院 51-3751 錦町1
- 産婦人科 吉見医院 52-2399

- 9月23日
- 外科 望月医院 61-8075 本市場
- 吉原病院 52-0780 南町
- 産婦人科 棚山医院 71-4771 厚原
- 9月28日
- 外科 神谷医院 61-5900 川成島
- 米山医院 52-0275 今泉1
- 産婦人科 武田医院 63-5122 西宮島
- 内科・小児科は医療センター(長者町)で行います。☎52-3104



富士見台団地の生活污水を処理している富士見台下水処理場は、昭和53年ごろからスカム（泡状のカス）が発生し、処理機能に大きな影響を与えています。

スカム発生の原因は、合成洗剤ではないかと考えられ、市は、富士見台処理区内の家庭に粉石けんを配りスカムを取除くテストをしますが、その結果が注目されます。

富士見台団地で粉石けんによる実験

富士見台下水処理場には、1日平均1900立方メートルの汚水が流れてきます。

当初、汚水の流入が、朝と夕方に集中し、時間帯により変動が激しいこともスカムの発生と、処理能力低下の原因ではないかと見られ、処理場の構造機能を一部改良しましたが、依然として消えません。

そこで今回は、スカム解消の好結果を得た三島市光ヶ丘団地の例を参考に、富士見台団地の1699世帯に、9月1日から4ヵ月間粉石けんを無料配布して、現況と、粉石けん使用

中との比較調査を行うことにしました。

市は、粉石けん配布と同時にアンケート調査や追せき調査を今年度末まで行い、実験の結果、スカムが消えれば合成洗剤追放運動をバックアップしていきます。



(処理場技師の安田千利さん)

スカムの発生原因がわからないし、これが流出すると水質汚濁につながるの、シャワーで食い止め、バキュームで吸い取っています。今度の実験でスカムが消えてほしいですね。



下水処理場の能率が低下

合成洗剤か？

スカム発生の原因は



実印と認印

【こえ】実印と認印の違いと印鑑登録をする印は、どのような印を使用したらいかが教えてください。

(久沢Kさん)

【こたえ】実印は、市町村長に届けで必要なとき、印鑑証明を求められることができる印。認印は個人の印で実印以外の印で重要でない事柄に使われるものです。

比較的年輩者は、実印を大事にする考え方が強く、専門の印鑑店に頼み氏・名を入れた手彫りの印を登録する人が多いが、最近では、自動車の購入などにも使われますのでややもす

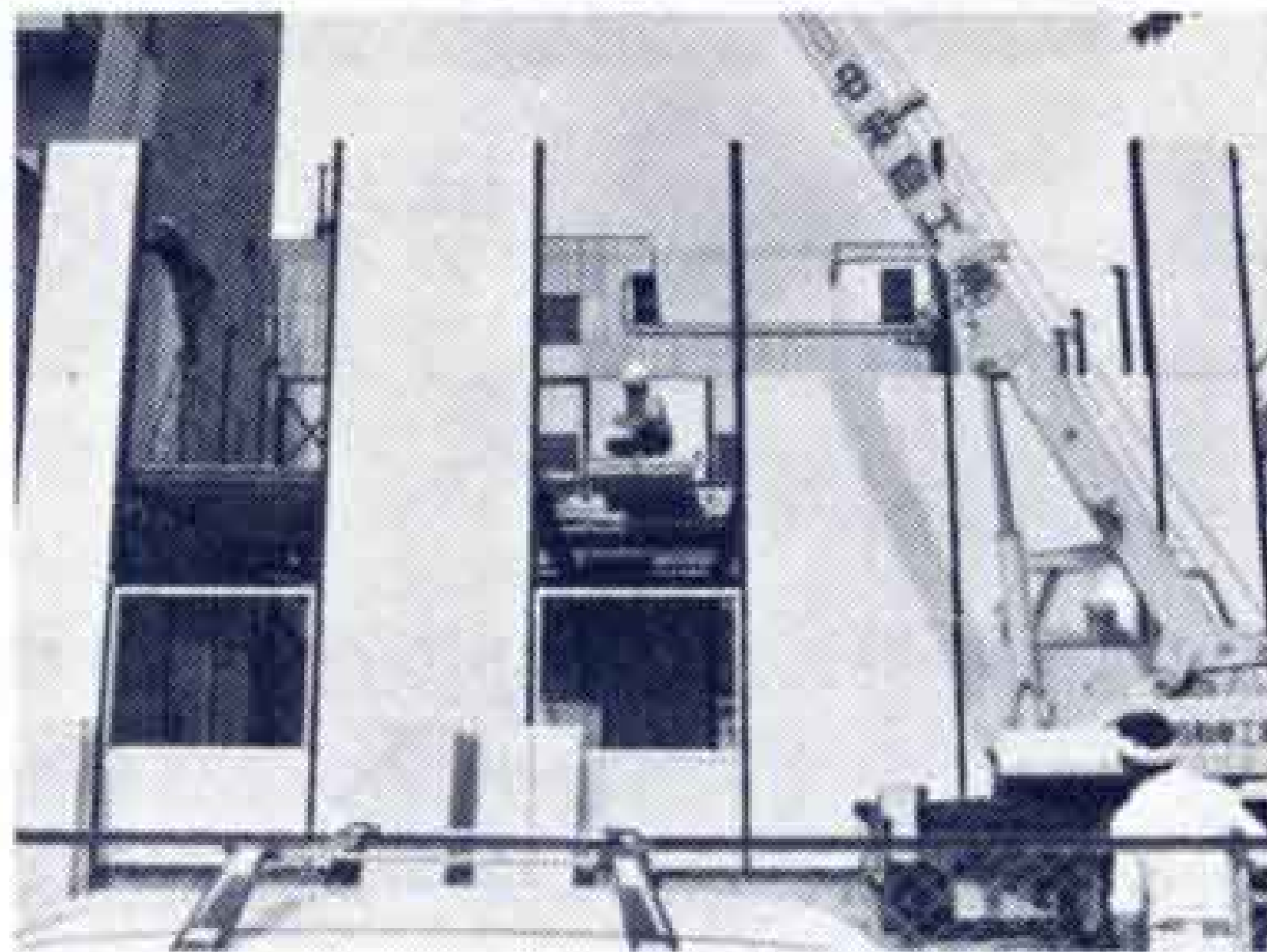
ると安易になり、認印的な印を登録する人があります。実印は財産的な問題も多分に含まれていますし、市でも皆様の財産を守る立場で慎重に厳格に対処していますので、氏、または名前だけでも登録できますが、安易な考え方は改めていただきたいと願っています。

印の大きさは、8mm以上、25mm以下のもの。手続きは市民課窓口でしてください。(市民課)

社団法人高齢者事業団「富士市シルバー人材センター」が、10月に県下ではじめて発足します。

健康で働く意欲のある高齢者に、体力と能力にあった仕事をあつ施するための機関です。

働くことを通して「生きがい」と「健康」そして「収入」を目標とし、高齢者にとって、もうひとつの人生を充実させようとするものです。



職安前に建設中の事務所



各地区で行われた説明会

高齢者事業団 シルバー人材センター 県下に先がけて発足

この高齢者事業団のねらいは、民間企業や公共団体、また一般家庭からも仕事を請け、会員の希望と経験や能力に応じて仕事を配分しようとするもの。会員になるには、市内に住むほぼ60歳以上の人なら入会申込書を出せばよい。

これまで市内15カ所で説明会を行ってきたが、高齢者から好評を得ています。特に、高齢のため就職がむずかしい人や就職は望んではいないが、経験や技術を社会のために生かしたいと思っていた人たちからも期待されています。

いよいよ10月13日の発足総会を前に、事務所づくりが急ピッチですんでいます。

いいことはじめたねエ



高橋武次郎さん(64歳)

浮島1

市はいいことはじめたねエ。私は医療事務関係を長くやっていたから、その経験を生かして社会に役立ちたいと願っていたんだよ。

病院の掃除だって気にならないね。これからの老人はもっと、希望をもって楽しみながら生きたいもんだ。

社会とのつながり深めたいワ



小林八重子さん(60歳)

中島新道町

趣味の会の老人仲間と話しあっていたんです。60歳にもなると、社会とのつながりがなくなっていくみたい。自分のできることを生かして社会とのつながりを深めたいってね。

ほんとに、ちょうどいいものが出来てくれました。

グループ訪問 29

子育てが話題の中心

主婦のグループ・カンガルー会

「子供がいるから何んにもできない。で終りたくないんです」発起人の1人亀田美由紀さん(26歳・水戸島)は、もうすぐ1歳になる子の頭をなでながら話しました。

昔みたいに自分1人で子供を育てることは限界がある。みんなですべて育てるようにしたい。そして自分も成長しながら仲間づくりをしていきたい。

主婦のグループ「カンガルー会」はそんな願いからはじめられました。

「本当は、共同保育をめざしたいのですが、当面は、子育てや、安全な食べ物など身近な問題を取りあげ、月1回集まって、今日で4回目です」もう1人の発起人の青木美保子さん(30歳・広見町)が言葉をつなぎます。



子づれの主婦は
集まるのも大変

「9月例会は24日に広見公民館で行います。もっと多くの人に呼びかけて仲間になってほしいわ」

ちっちゃな子供たち14~15人が、さっき出来たばかりの手づくりおやつを食べながら、キャッキヤと明るく笑ってました。 連絡先 ☎21-5877 (広見町青木宅)

レクリエーション農園の 入園者募集

家族で土と親しみながら、菜園づくりはいかがですか。

荒廃農地を利用したレクリエーション農園を開園します。

入園希望者は、市農業委員会事務局へ申し込んでください。内線415

・入園対象者 市内に住み、耕作地を持たない人。

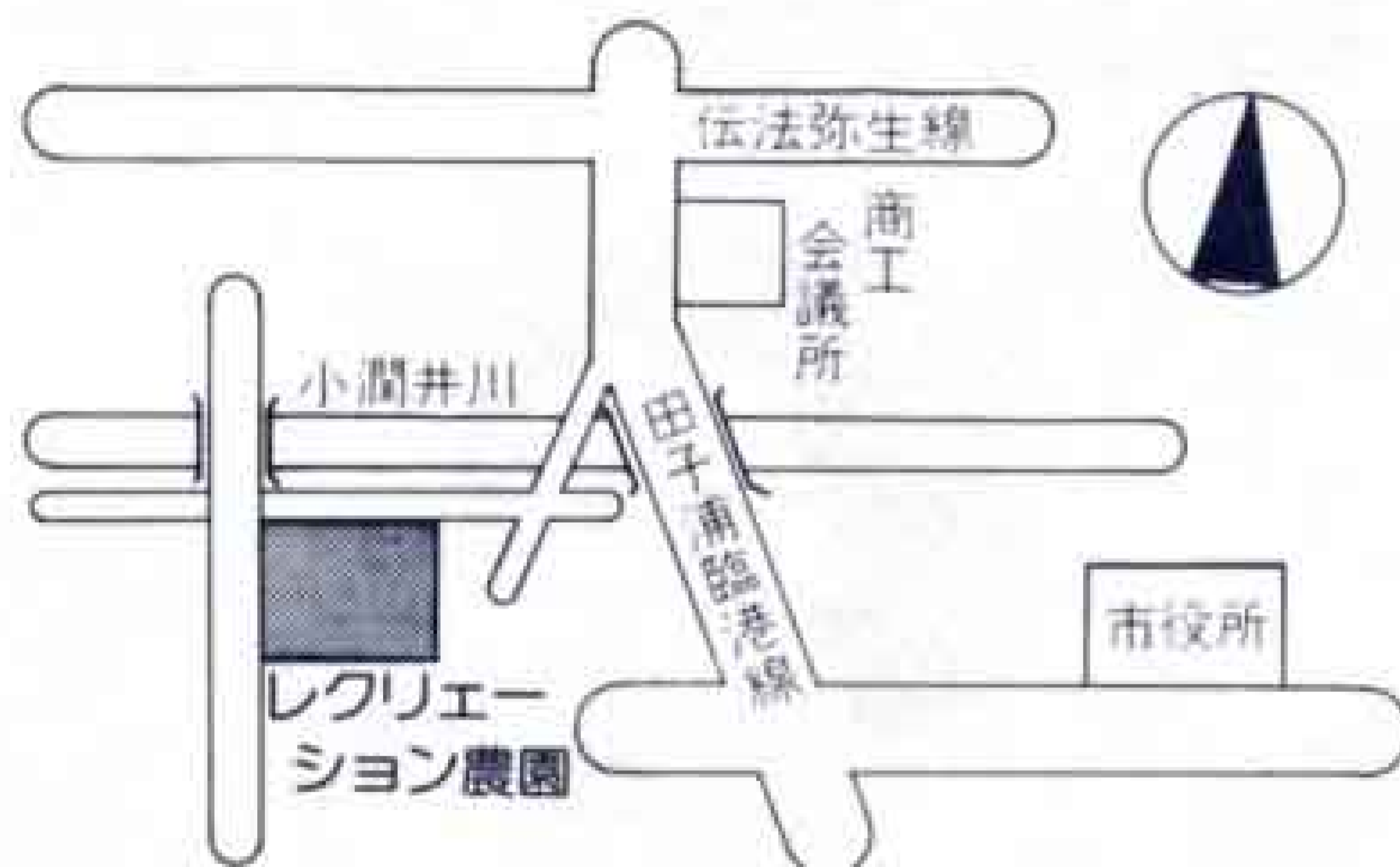
・農園規模 1区画6坪 77区画

・入園利用料 1区画年間2,000円

・申込み期限 9月25日(木)

※定員(77人)以上の場合は抽選

・農園の場所



交通安全のスローガン募集

・募集期限 9月30日(火)

・部門 <一般からの募集> <子どもからの募集>

一般からの募集については、運転車に対するものまたは、歩行者・自転車乗用者に対するものとする。

・応募方法は、ハガキに部門・スローガン・住所・氏名・年齢(学校名)を記入し、〒100-91東京中央郵便局私書箱38号 毎日新聞事業部へ

勤労青少年ホームだより ☎21-6129

勤労青少年の入寮者募集

・入寮資格

市外から市内の中小企業に就職した25歳以下の勤労青少年(独身男子)で、事業主から申込みがあったもの。その他住居に困まっている勤労青少年も相談に応じます。

・使用資格

市内に事業所を有する中小企業

の代表者が、寮使用者となります。

・募集人員 30人

・入寮手続き

事業主が申し込んでください。

・使用料及び食費

寮使用料 月額 2,500円

食費 月額12,960円位

(1日2食)

勤労青年大学を開きます

・対象 25歳以下の勤労青少年

受講時間 18:30~20:30

・受講期間 10月3日~56年3月末日

・募集期間 9月10日(水)~30日(火)

曜日	室名	科目	定員	教材費(1ヶ月分)
月	研修室	小原流華道教室	20	2,200円
火	研修室	池坊華道教室	20	2,200円
火	和室	抹茶教室	15	700円
水	和室	煎茶教室	15	700円
水	音楽室	英会話教室	20	300円
水	研修室	ペン習字教室	20	700円
金	研修室	フラワーデザイン教室	20	1,700円
月	料理実習室	料理教室	30	2,600円
金	料理実習室	料理教室	30	2,600円

サークル部員募集

25歳以下の勤労青少年ならどなたでも。活動時間は18:00から20:45まで。

曜日	サークル名	名称	室名
月・金	フォーク・ソング		音楽室
月	山岳	こまくさ	図書室
月・金	将棋		和室
火・水・金	社交ダンス	ベーシック	娯楽談話室
金	野球	ラッキーズ	広見小グラウンド
月・火・金	喫茶	ヒュッテ	喫茶室
金	卓球		体育室

吉原市民会館自主文化事業

児童劇『みにくいアヒルの子』

・とき 9月20日(土)

開演 14:00

・ところ 吉原市民会館大ホール

・入場料 500円

・問合せは 吉原市民会館

☎52-0740



・とき 9月18日(木)10:00~15:30
(12:00~13:00まで昼休み)

・ところ 市庁舎西側

神戸地区の体育祭日程変更

各地区体育祭の日程を、8月15日発行の『暮らしのたより』でお知らせしましたが、神戸地区の体育祭は、9月14日が9月21日に変わりました。

市立中央病院の看護婦募集

・職種及び人員

看護婦、2人(准看護婦を除く)

・受験資格

資格を有し、昭和55年9月1日現在、30歳以下の人

・募集期限 9月20日(土)

・申込みは、履歴書、住民票抄本、免許証写しを持参し、市立富士中央病院管理課へ

・試験日時

9月25日(木) 9:00~

・問合せ先 市立富士中央病院

☎61-8800 内線213

猛獣を飼う場合は

許可が必要です



ライオン、とらなどの猛獣をペットとして飼う場合は、知事の許可が必要になります。

これは、最近全国各地で発生している猛獣による事故を防ぐためのもので、県がペット条例として定め、10月1日から実施されます。

・許可が必要になる動物は、次の20種類です。

ゴリラ、オランウータン、チンパンジー、ひび、ライオン、とら、ひ

よう、ピューマ、ジャガー、チーター、おおやまねこ、くま、おおかみハイエナ、象、さい、野牛、わに、にしきへび、毒へび。

・以上の動物を10月1日現在、飼われている人は、12月末日までに知事の許可を受けてください。

・また、ペット条例では、動物はがん丈な施設で飼い、カギを完全にすることや動物を施設の外へ出して運動させてはいけないなども定められています。

・ペット条例についての問合せは、県衛生部食品衛生課動物保護管理係へ ☎0542(21)2448

サルを飼う場合は届出を

ニホンザル、カニクイザルなど、中型さるを飼っている人は、9月30日までに県衛生部食品衛生課動物保護管理係へ届出をしてください。

中型さるとは、カニクイザル、ニホンザル、タイワンザル、テナガザル、リスザル、オナガザル、ホルネオシャーマン、ベンガルザル、ジャワザル、ブタオザル、インドネシアカニザル、テナガボウシザルなどをいいます。

豊かなくらしをつくる

郵便貯金

10月は「豊かなくらしと住みよい社会をつくる郵便貯金月間」です。

郵便貯金は、生活に密着した暮ら

しの中の貯金として、堅実な歩みを続けています。

また、みなさんから、お預りした貯金は、住宅の建設・公害の防止・公園・上下水道など生活環境の整備や福祉施設の拡充などに役立てられています。

市内では、郷土博物館・吉原小学校・元吉原小学校・今泉小学校などの建設費の一部が融資を受けています。

犬の管理は適正に



最近、犬に咬まれる事故や畑などを荒されたりする苦情が増えています。

犬を飼っている人は、犬の習性や生理をよく理解し、他人に迷惑をかけるないようにしてください。

特に、犬の放し飼いは事故のもとになりますので、やめてください。

犬に関する苦情と相談は、富士保健所食品衛生課で受け付けています。

9月の納税

- ・固定資産税 3期
- ・都市計画税 3期

いっせい防疫

月日	午前	午後
9月22日(月)	水の上④ 西木の宮町②	吉原緑ヶ丘③ 上和田③
9月25日(木)	駿河台1 駿河台3 駿河台2 駿河台4 ⑥	鍛冶町1.2.3⑤ 源太坂①
9月26日(金)	和田町一② 栄町① 和田町二③	吉原仲町② 大和町② 泉町① 八代町①
9月29日(月)	依田橋⑥	新橋④ 富士見町②
9月30日(火)	東本通り1~3 ⑥ 依田原1~4 春日町	吉原本町1~4 宮町 西本通 伝馬町⑥

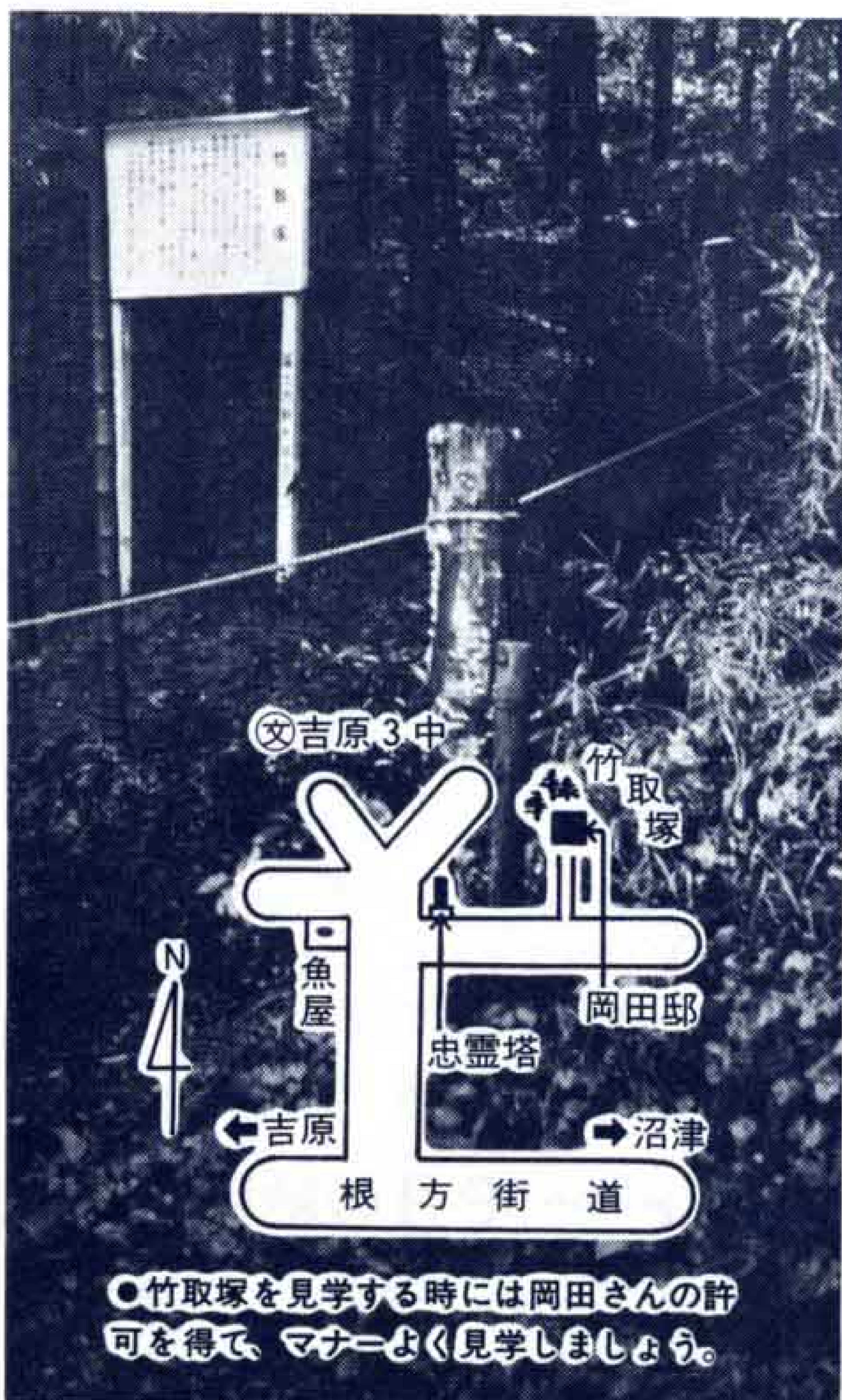
10月1日(水)	荒田島二③ 南町③	荒田島一① 緑町① 津田③
10月2日(木)	錦町一① 青島③ 錦町二②	新追町① 新通② 西仲町② 日乃出①
10月3日(金)	弥生町 } ② 瓜島 } 昭和通③ 住吉町 } ① 幸町 }	日吉町1~3④ 宮川町②
10月6日(月)	東国窪③ 西国窪③	宮の上③ 長者町③
10月7日(火)	三日市② 千代田町② 中村町②	吉原上中⑤ 伝法三①



ふるさとの昔話

竹取物語

この物語の作者は紀貫之とか、源順とかといわれていますが、はっきり分っていません。また、いつ作られたものか明らかではありませんがたぶん平安時代はじめの作品で、わが国の小説の中で最も古いものだとされています。



竹やぶの中には竹取塚と由来の立札がある

吉原3中東側の竹やぶの中に竹取塚があります。

昔、ここにおじいさんとおばあさんが竹かごを作り暮らしていました。

ある日、おじいさんは竹やぶで光る竹の切株を見つけました。そこには10軒ほどの赤ちゃんが入っていました。子どものない2人は大喜び、「きっと神様がお授けくださったに違いない」と、この子を大切に育てました。

この赤ちゃんをうちの子にしてから、おじいさんが竹を切ると小判が出るようになり、おかげで、おじいさんは金持になりました。赤ちゃんは竹のようにすくすく背が伸び3ヵ月ほどで、輝くような美しい娘になりました。おじいさんは、この娘をかぐや姫と名づけました。

かぐや姫のうわさは国中に広まりたくさんの人がお嫁にくださいと頼みにきました。その中で特別熱心な五人がいました。かぐや姫は「私の見たい物を早く取ってきた方と結婚します」と火ねずみの皮衣や竜の首の五色玉などの難問を一人一人に出しました。しかし五人とも失敗してしまいました。

それから幾月か過ぎ、姫は月を見

て泣くようになりました。八月十五夜の満月が近づいた夜、「私は月の世界のものです。長い間かわいがっていただきましたが、こんどの満月の夜、月から迎えがくるので帰らなければなりません、それが悲しくて」と泣く訳を話しました。おじいさんは姫を渡すまいと決心しました。天皇もそれを聞き2000人の武士をさしむけ十五夜の夜を待ちました。

やがて天使が空飛ぶ車で迎えに来ました。弓矢をかまえていたのですが魔法の力で体が動きません。かぐや姫はしっかり抱いていたおばあさんの腕の中から、するすると抜け出て車の中に入っていました。姫は不死の薬と着物をかたみに天に昇っていきました。姫がいなければ、こんなものはいらないと駿河の国にある日本一高い山の頂きに持っていき燃やしてしまいました。それから、この山の頂上からはいつも煙がのぼっていました。そこで人々は、この山を不死の山(富士山)と呼ぶようになりました。

天に昇ったかぐや姫は、おじいさん、おばあさんのことが心配になると、月がおぼろにかすむ春になると時々、三保の松原や千本松原に舞いおりてきたということです。

物語由来の地名がたくさん

私の竹やぶの塚でかぐや姫が発見されたといわれています。そのためこのあたりには、この物語に由来する地名がたくさんあります。私の家の番地が籠畑、西の3中あたりが赫姫番地、この比奈も姫奈村から、そして富士山も不死の山から名がついたみたいですよ。姫が別れを惜しんだ見返り坂も残っています。



竹やぶの所有者の岡田博さん(72歳) 中比奈3丁目

表紙のことは

災害シーズンを迎えて、このほど市役所女子職員が防災研修会を開きました。

1回目は消防職員の指導で三角巾応急手当法。2回目は非常食の作り方。非常食は、ハイゼックスという特殊ビニール袋に洗米0.8合(一食分)と同量の水を入れ、袋の中の空気を完全に抜いて口を結ぶ。この袋を沸とうしたお湯に入れて約30分煮て取り出すとおいしくご飯が炊き上がります。この方法だと災害時でも

①包装食で中味が保護されているため衛生的②取扱いや運搬に便利③長期保存がきく(味つけ2日間、白米3日間、梅干入り1週間)などのメリットがあるほか、はしを使わなくても食べられる便利さがあります。指導に当たった富士市日赤奉仕団の人もおいしくできました、と太鼓判を押してくれました。

みなさんも

一度試してみても



三角巾の使い方を習う市女子職員