

広報 心じ

〔毎月5日・25日発行〕

発行・富士市役所
富士市永田61-1
☎ 51-0123

55.6.25

編集・
行政管理部広報広聴課

№.298



フーム! この汚れた水が、あんなに
きれいに?

環境週間一日機動隊の工場監視パトロール

すすむ住み

富士駅周辺などの

快適で住みよい豊かなまちをつくる——これは昨年、市が昭和60年を目標にしてつくった新総合計画の柱の1つです。

市は、豊かなまちをつくるために、市街地や周辺市街地の環境をよくするため、土地区画整理事業を行っています。今回は、この土地区画整理について考えるとともに、現在すすめている富士駅周辺区画整理事業のあらましをお知らせします。



区画整理されると、迷路がなくなり、緊急時の避難やお客様の訪問も楽になります。

都市に住宅、工場が集中

現代は、都市化の時代といわれ、都市に人口が集中しています。

都市は、私たちの日常生活に、政治、経済、文化など、あらゆる面で利便をもたらしてくれます。

ところが、この反面、いろいろな都市特有のへい害も現われてきています。

特に、交通機関が急激に発達した今日、人や車が増えて道路が狭くな

り、市街地では住宅、商店、工場などが無秩序に建ち並んで環境は悪くなってきています。

こうした都市のもつへい害をなくすため、道路、公園、広場、排水施設、宅地などを整備し、快適で住みよい街にするのが土地区画整理事業です。

道路、公園、宅地を整備

区画整理は、土地を有効に利用す

るため、乱雑に市街化した土地や、これから市街地化が予想される土地に対して、土地を区画し、道路、公園など必要な都市施設を整備改善していきます。

事業の効果は、地域の状況によって一口にはいえませんが、大きくわけると次のことがいえます。

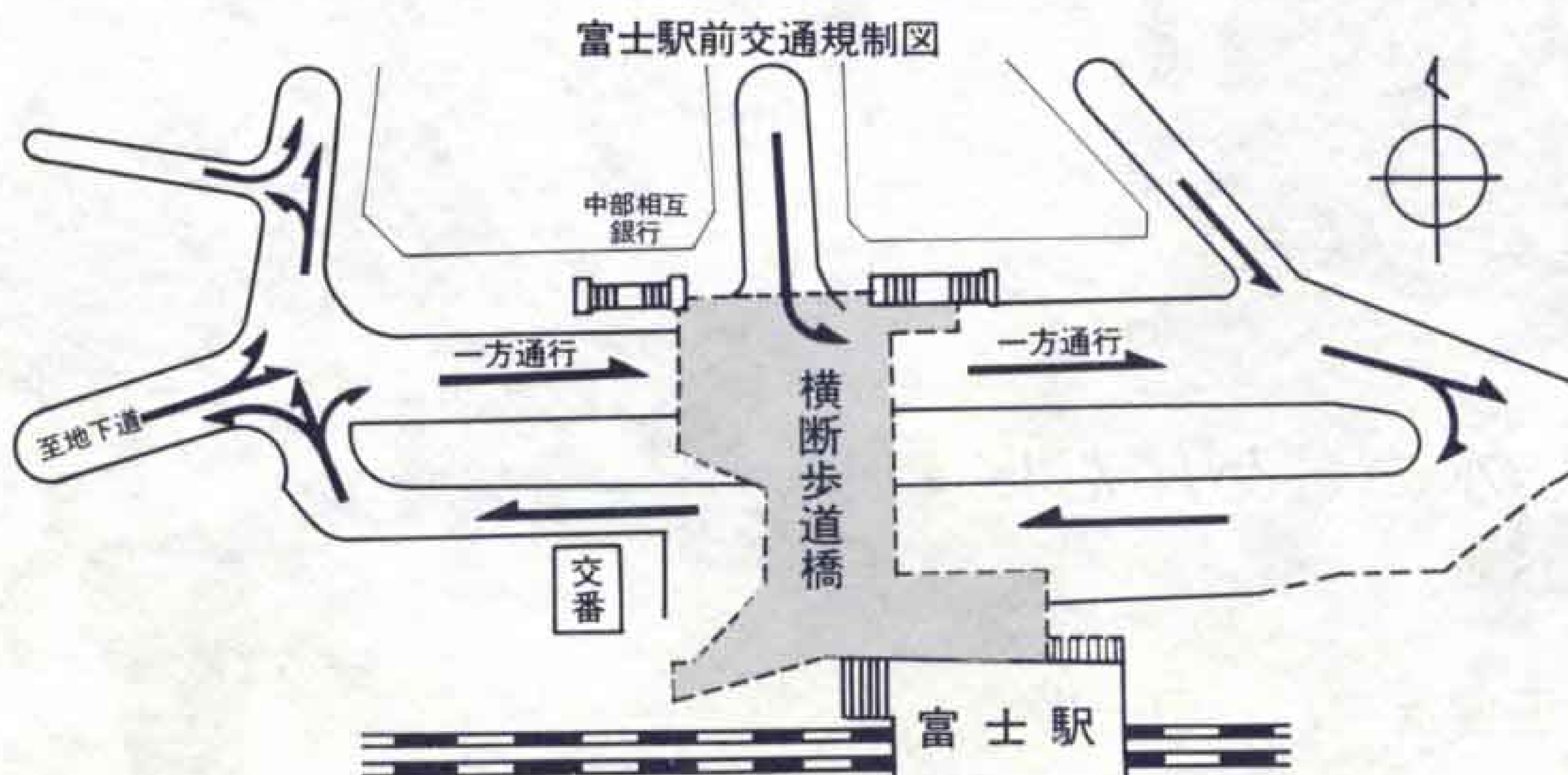
- ・住宅地や工業地を計画的に造成することができます。
- ・道路が整備されるため、主要な道路は、歩道と車道が分離され、安



【整備がすすむ富士駅前広場】



【依田原新田区画整理】



富士駅前が交通規制

富士駅北口広場へ横断歩道橋をつくりますので、7月下旬から12月下旬まで、左図のように駅前通りが一方通行になります。

なお、9月中旬から11月上旬までは、午後10時から翌朝5時まで交通規制が変更になります。

・問合せは 市区画整理課へ

☎51-0123 内線335

よいまちづくり

区画整理事業

心して買物などができます。
・火災などから、人の命と財産を守ります。
この事業は、個人、組合、地方公共団体などが、地区の状況に応じてそれぞれ分担して行います。
しかし、単に施行者だけでなく、地区の関係権利者をはじめとして、数多くの人々や機関が参加し、協力しあってはじめて円滑に進められ、良いまちづくりができます。

この点、組合事業は、より多くの住民の意志が反映されるため、最も適切な方法といわれています。

現在、市内の区画整理事業は、市でおこなっている依田原新田、富士中部、富士駅周辺の3ヵ所と、組合がおこなっている神谷、三新田、島田の3ヵ所があります。

この中の、富士駅周辺区画整理事業について、そのあらましをお知らせします。

富士駅中心に区画整理

富士地区は、明治41年に東海道本線富士駅停車場（現在の富士駅）と製紙工場ができ、その後、製紙工業を中心にして、急速に発展してきました。

このため、市街地に人口が集中し住宅、商店、工場などが入りくみ、不規則な都市形態となりました。

このようなことから、昭和37年に富士駅を中心として、富士駅周辺区画整理事業が始められました。

この事業は、富士駅周辺地域約21ヘクタールを駅北の第一工区と駅南の第二工区に分け、総事業費59億6,000万円をかけて整備するというものです。

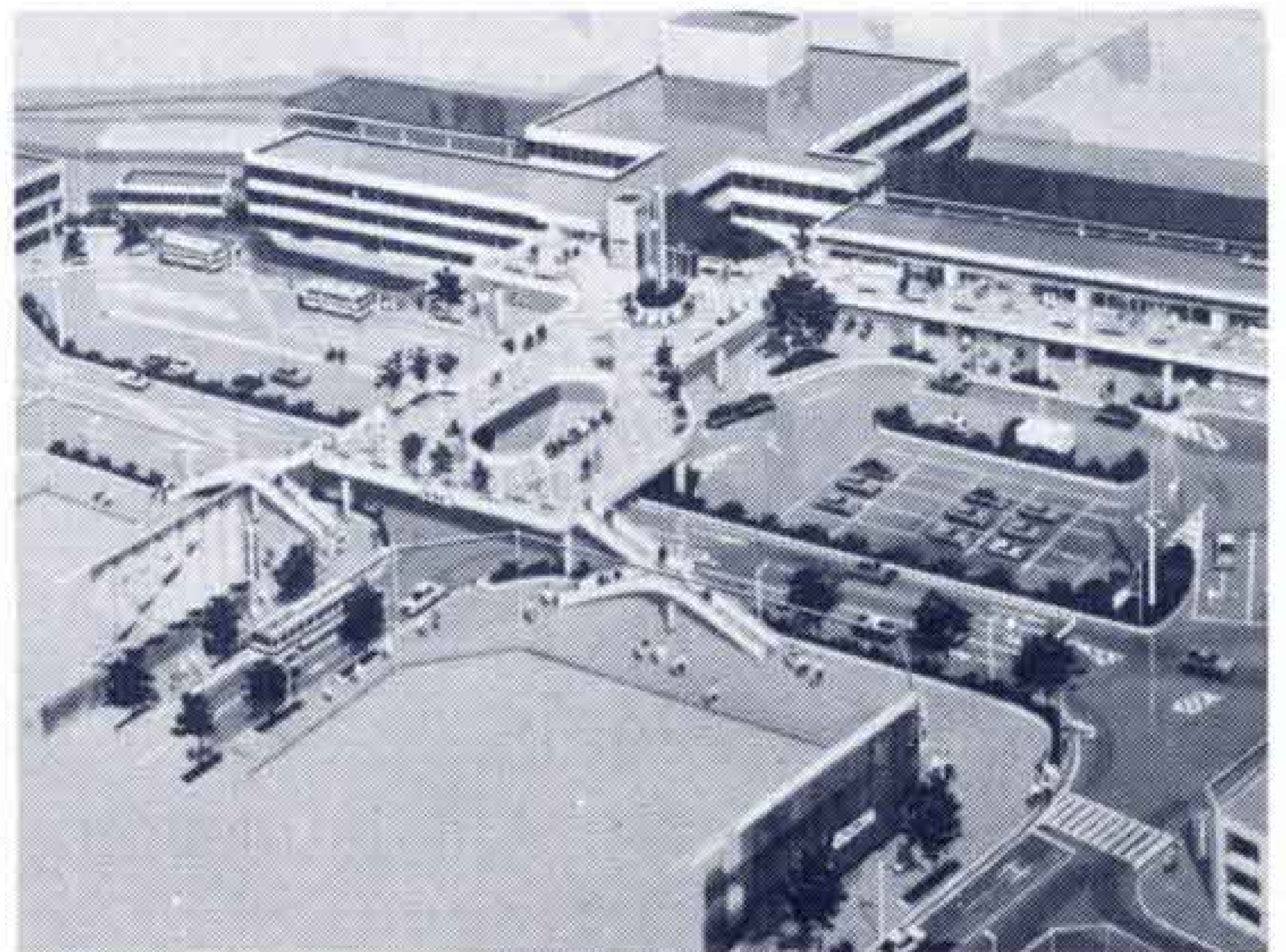
事業の大きなねらいとして、次の

4つがあげられます。

- ・駅前広場の整備
- ・駅南口の開設により駅前の南北交通の緩和。
- ・加島踏切の地下道開設による立体交差と幹線街路及び区画街路の新設拡幅。
- ・宅地利用の高度化と防火、防災。

現在、工事の進み具合は、第一工区が55%、第二工区が92%となっています。

今後は、第一工区を中心にして、駅前と駅西側から富士文化センターまでの間が整備改善されてゆきます。



【富士駅前広場完成予想図】

このように土地区画整理事業は、住みよいまちづくりをめざして進められますが、そこに住む人たちの理解と協力があって、はじめて成しとげられます。

買物がしやすくなった



時田圭子さん
(蓼原七八)

富士駅の周辺がとてもきれいになりましたね。

以前は市外で買物をしていましたが、最近はこの富士駅周辺ばかりです。

まちがきれいになったということは、私たちの誇りです。

この富士駅前、富士市の顔ですものね……。

血液型の無料判定

- ・とき 毎週火曜日 13:00~14:30
(9月30日まで)
- ・ところ 富士保健所2階健康相談室
- ・費用 無料

暑中見舞ハガキを発売

市内の郵便局では、7月1日から暑中見舞用のハガキを発売します。

裏面が花のカラー印刷で2種類、値段は1枚20円です。



一日機動隊 副隊長 加藤てるみさん
(21歳・神谷1)

表紙のことば

東芝では工場廃水の中を鯉が泳いでいる。

井出紙業所では製紙カスをミミズのエサに出しているということです。

わたしたちは、日常生活の中の身近かな、小さな公害にもっと気をつけなければならないと思いました。

わがまちは 県下第2位の 工業都市



昭和54年工業統計調査
結果がまとまりました

▲箱入りティッシュペーパーの製造

工業統計調査は、毎年全国の製造業を営むすべての事業所を対象に1月1日から12月31日までの1年間について調査を行います。この調査結果から、わが国の工業の実態をつかむことができるため、中小企業の振興や生産と流通の調整など、いろいろな経済対策の基礎資料として活用されています。

昭和54年の調査結果によると……………

市内には製造業の事業所が1,490あります。これは県下では6番目に多い数です。

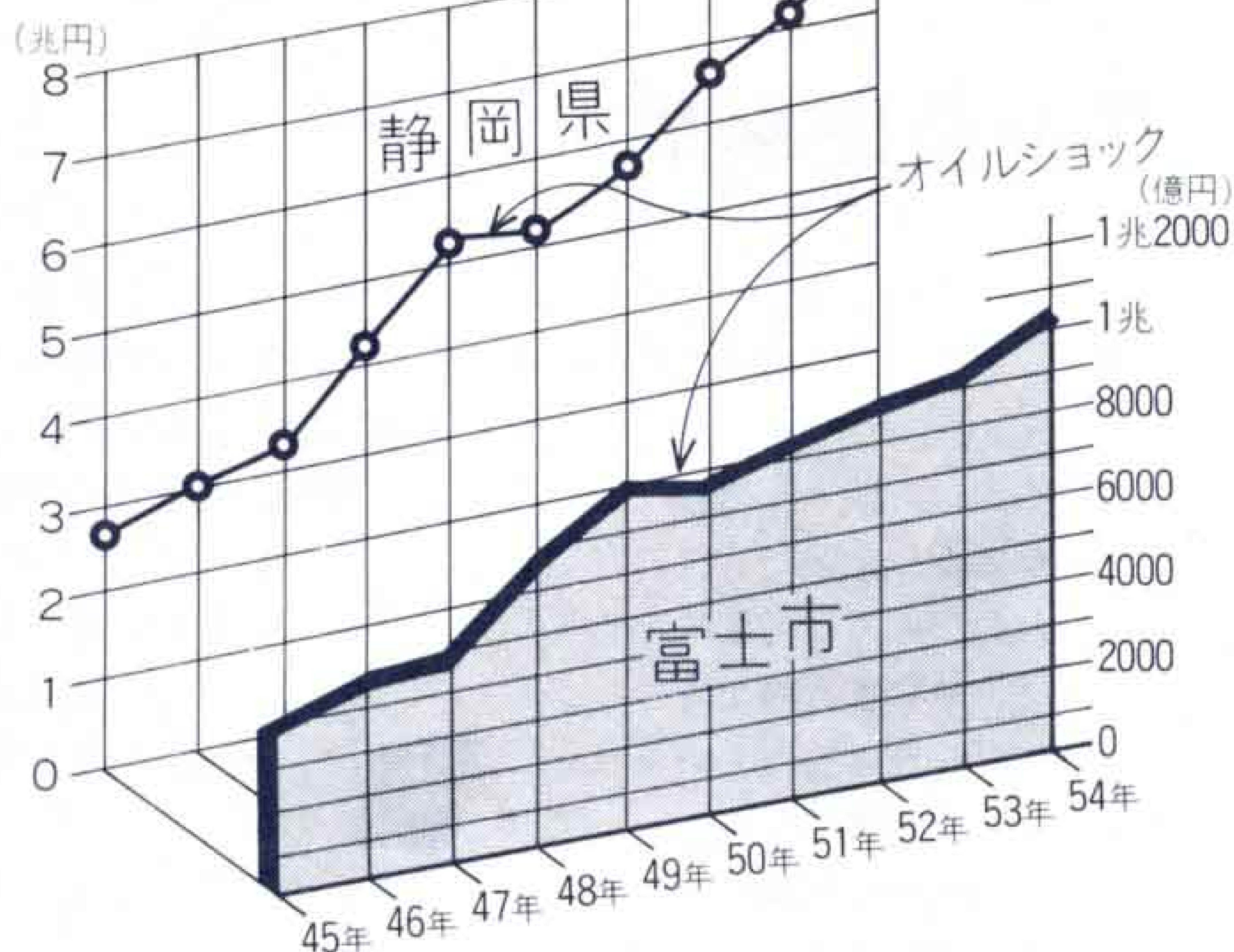
富士市が県下第2位の工業都市という理由はどこにあるのでしょうか。その理由は2つあります。

第1に、これらの事業所で働く従業員数4万6,077人が県下で2番目に多いからです。一番多いのは浜松市で8万2,354人。富士市につづいて多いのが静岡市、清水市、沼津市の順で県全体では、47万5,567人が働いています。

第2に、製造品出荷額等、つまり事業所で造った製品を売った額が浜松市の1兆934億円に次いで1兆710億円あったからです。この額は県全体の出荷額等8兆0,737億円の13.3%にあたっています。出荷額等で富士市に続くのが清水市、それから静岡市、沼津市の順になっています。この5市で県全体の出荷額等の半分をあげています。

富士市は「紙のまち」といわれるように紙・パルプ関係で全出荷額の38.3%をあげ、全従業員数の約3分の1が紙・パルプ関係で働いています。事業所も1番多く380事業所がこの関連です。

製造品出荷額等の推移



グループ訪問 ⑭



神戸青年団



「みなさん今晚は、只今から全体集会を始めます」
団長の高野政彦君(24歳)のあいさつから始まる。議事進行役は、会員の秋山浩子さん(20歳)。「今回の議題は、6月28日の親子懇談会と7月23日に行われる神戸祭典、それにキャンプの実行委員選出です」

毎月第一火曜日の夜7時30分、神戸公民館に60人の会員が集まり、全体集会が開かれる。

全体集会では、今後の行事計画を検討する中で、会員から活発な意見が出される。

1つの行事を決めるのに、会員から多くの意見が飛び出し、なかなか決まらない。しかし、1度決まると全員が一丸となって突き進む。

行事の他に、大正琴、陶芸、教養講座なども青年学級として開いている。

神戸青年団の良さを会員の中本勇君(23歳)に聞くと、「同じ地域に住むというだけで、職業も年齢も考え方も違う青年同士、でも1つのことに対して話し合い、それに向って前進する。そこから友情が生まれます」と答えてくれました。

事務局は、神戸公民館 ☎ 21-2203

高齢者職業相談室をたずねて

高齢化社会が進む中で、高齢者の生きがい対策がいろいろ検討されています。

市でも、高齢者の方々の確かな人生経験と豊かな職業技術で老人パワーを生かしてもらおうと、ことし10月の発足をメドに高齢者事業団設立の準備を進めています。

一方、再就職を希望する人も多いようです。そこで今回は、富士市高齢者職業相談室をのぞいてみました。



キメこまかな職業紹介を

この相談室は、高齢者にキメこまかな職業紹介をするため、富士公共職業安定所が昭和52年7月から開設したものです。現在、職員2名と市の老人福祉相談員1名が、55歳から64歳までのおとしよりを対象に毎日職業紹介や相談を行っています。

多い就職希望者

ことし5月の職業紹介状況を見ると、新規の求職者が51人（男23人、女28人）このうち職業紹介をした人は延べ47人（男26人、女21人）で、就職が決まった人は23人（男13人、女10人）でした。毎月、ほぼこれに近い数字となっています。しかし、このほかにも就職先が決まらないため求職希望を継続している人が毎月250人前後あり、第2の就職を希望している人は、なかなか多いようです。

求人側もまだまだ開拓の余地はありますが、現在、主なものは雑役や軽作業が主流をしめています。男性では製材、紙加工、電機器具、サービスなど。女性は、清掃、給食、サービスなど比較的種類も多い。

日当は、男子が4,000円～4,500円女子が3,000円～3,500円といったところが平均のようです。

最近の状況は

最近就職が決った65歳のおとしよりの場合は日給5,700円で楽しく働いていますし、身体障害者で立派に勤めている人もいます。その反面、せっかく就職先が決ったのに設備が悪いという理由で、すぐにやめていく人などさまざまですが、エゴさえいなければ、ほとんどの申込者が就職できるようです。

相談室の声

高齢者の場合は、金額の問題ではなく、何よりも生きがいになるし、健康にもよいなど、いくつかのメリットがあります。

市内には、まだまだ潜在就職希望者も多いので、求人側でも積極的に協力して欲しいですね。

高齢者職業相談案内

- ・平日 (8:30～16:30) 福祉事務所 (市役所2階)
- ・毎月第2水曜日 (9:00～15:00) 社会福祉センター広見荘
- ・毎月第4水曜日 (9:00～15:00) 社会福祉センター田子浦荘

がんばっています



山口養茂さん
(63歳・鈴川)

商店街駐車場管理の仕事は、5月から就職しています。

立ってする仕事は、足があまり丈夫でないので、この仕事は自分にあっているし満足だよ。

この頃体の調子も良いし、家でじっとしているより充実感があるよ。



橋本たかさん
(60歳・鈴川)

すこしでも子供たちの手助けができればと思って働きはじめました。日曜日が休みで近いところということで、市場の清掃を選んだわけです。

まわりの人が親切で気持ちよく働けるので、少しでも長く勤めたいです。





いざっ！に備えて

現在員1810名、報告終りッ！

6月5日の早朝、県下初の地震防災市職員動員訓練を行いました。

この日は、環境週間の初日とも重って集合はすべてノーカー。

“6時30分警戒宣言発令、を想定した抜き打ち動員でしたが、本部と18の地区拠点に30分以内に76%が、40分で大半の職員が到着し、まずまずの成績でした。



待望の商工会議所会館が完成

富士商工会議所会館が、富士臨港線沿いの依田原新田に完成。6月10日開所式が行われ、業務が開始されました。

同会館は、鉄骨・鉄筋コンクリート造り地上4階建て、建物面積が3,034平方メートル。地下が駐車場1階が事務室と展示場になっています。



暮らしのたより 市役所 ☎ 51-0123

おはいりですか 市民交通傷害保険へ

市交通課では市民交通傷害保険に加入されていない人は、加入するよう呼びかけています。

加入は、市民および市内へ通勤、通学している人ならだれでもできます。

保険料は、1人年間360円で、2口まで加入できます。中途加入については、月割30円です。

加入申込みは、市役所2階市民課例外窓口で行っています。万一の交通事故に備え、家族そろって加入しましょう。問合せは 市交通課 内線 274

老人医療受給者証が変わります

7月1日から、老人医療受給者証の㊦がサーモンピンク（うす黄色）に、㊧が白色に変わります。

7月1日以降、医療機関等にかかる人は、新しい受給者証をご利用ください。

なお、該当者には6月末までに郵送しますが、7月に

なっても届かない人は、福祉部社会課へご連絡ください。

うぐいす色の古い受給者証は、6月30日で期限が切れますので、期限がすぎたら近くの公民館または、市社会課へ返納してください。

・問合せは 市社会課 内線 229

緑の羽根募金にご協力

ありがとうございました

緑の羽根募金にご協力いただき、ありがとうございました。募金の収益金は、本会の事業収入として“市民の森、（広見公園内）に植樹させていただきました。

- ・募金目標額 554,000円
- ・募金額 633,200円
- ・収益金 467,000円（目標額の30%は、県緑化推進委員会事業となります）
- ・植えた木 たいさんぼく、もちの木、さざんか他

歯の衛生週間行事行われる

6月8日、歯科医師会館で、歯の無料相談とフッ素無料塗布が行われ210人の市民が利用しました。

これは歯の衛生週間行事として歯科医師会が行ったものです。会場は、子供づれのおかあさんが多く見受けられました。

また歯の衛生に関する講演会や、小中学生のポスター・図画の表彰式も行われました。



好天に恵まれた吉原祇園祭

吉原祇園祭りは6月14、15の両日行われ、13万人の人出（富士警察署調べ）でにぎわいました。

各町内の屋台が吉原本町通りを中心にねりあるき、祭りムードを盛り上げました。この屋台は20台あり、数としては日本一とか。

露店もズラリと軒をつらね、ゆかたがけや軽装の老若男女が一足早い夏祭りを楽しみました。



暮らしのたより 市役所 ☎ 51-0123

市立中央病院で臨時職員募集

市立富士中央病院は、臨時の看護婦または、准看護婦を募集しています。

- ・募集人員 5人
- ・勤務期間 昭和56年3月31日まで
- ・申込みは 履歴書、免許証をお持ちのうえ、中央病院管理課へ
- ・問合せは 市立富士中央病院管理課 ☎61-8800

婦人水泳教室

- ・とき 8月1日(金)～5日(火) 10:00～12:00
- ・ところ 吉原第一中学校プール
- ・対象者 初心者
- ・定員 60人
- ・保険料 500円
- ・申込みは 7月25日までに電話かハガキで市スポーツ振興課 内線 457

厚原スポーツ公園に ソフトボール場が完成

鷹岡工業用水地に造られた、厚原スポーツ公園ソフトボール場2面が完成、7月10日から使用できます。

申込み受付は、市スポーツ振興課で7月10日から受付ます。時間は8:30～16:45

使用申込みは、使用日の2ヵ月前から。

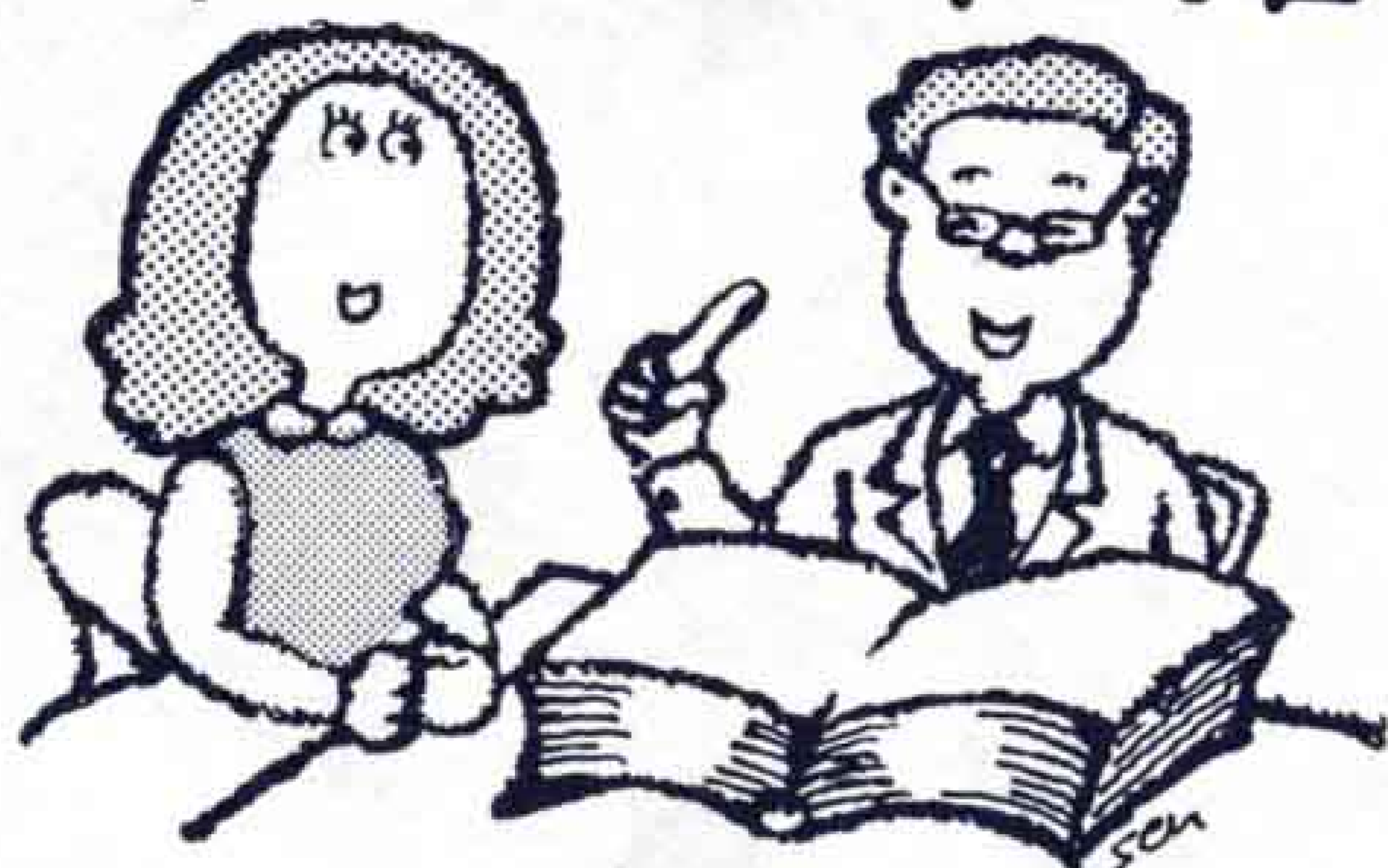
電話での受付はしません。

- ・問合せは 市スポーツ振興課 内線 451

静岡県青年の船参加者募集

- ・参加対象者 満18歳から27歳までの青年男女
- ・募集人員 470人
- ・目的地 セブ島（フィリピン）
- ・期間 55年12月27日～56年1月8日
- ・費用 180,000円
- ・申込みは 7月26日までに、静岡市田町1丁目 静岡県青年団連絡協議会 ☎0542(54)2006

のり夫とりつ子の やさしい法律問答



夜遅くまでテレビの音や大声が…

りつ子 最近、隣りに2階家が建ったんだけど、窓からこちらの家の中がまる見えなんです。

その上、夜遅くまでテレビの音や大きな話し声が聞こえて、とっても迷惑なんです。

こういう場合、何とかならないかしら。

のり夫 これから夏に向ってそういう問題が多くなりそうだね。

民法では、プライバシーの保護を目的として、境界線から1メートル未満で他人の敷地を見とおす場合には、目隠しをつけなければならないことになっているんだよ。

でも、多くの家が境界線に接して建てられている場所や目隠しの慣習がないところでは、慣習に従うとしているけど……。

のり夫 しかし、のぞき見が故意で極端にひどいときとか、遊戯施設など多数の人が出入りし、住居生活がまる見えになってしまうなど、特殊な事情のあるときは、民法の規定とは別に隣家に要求することができるとだよ。

りつ子 隣りの家に話すと、むずかしそうだな。

のり夫 迷惑しているんなら言わなくては。だまっていることは、今のままでいいということになるんだよ。

りつ子 夜遅くテレビやピアノの騒音などの問題は……。

のり夫 テレビやピアノなどの騒音や夜遅くの大声などは、法律上の規定は特になから、なおさら必要ではないかな。

こうしたことは、あくまで隣同士のつきあい上の問題として、対処しなくてはならないんだよ。

隣の家では、ついうっかりしていたり、気がつかないでいるかも知れないから。

むしろそのことを伝えて、気をつけてもらうようにしたらどうかね。

りつ子 わかったわ、そのようにやってみるわ。

◎今回からやさしい法律相談は、「のり夫とりつ子のやさしい法律問答」に変わりました。



日曜、祝日に 広報無線放送を

〔こえ〕 月曜日から土曜日まで朝7時30分と夕方5時に広報無線放送

を聞いて、市の行事を知ったり、ときには時計がわりに利用しているわが家です。

子供も夕方5時の放送が流れると家に帰ってくるのですが、日曜日には放送がありませんのでつい遅れることがあります。

これからは陽も長くなる時期です。日曜日にも子供達の時計がわりになる放送の実施を検討していただけないでしょうか。 (一市民)

〔こたえ〕 現在月曜日から土曜日

までは広報無線放送を実施していますが、以前は日曜日にも放送していたことがありました。しかし市民の方からせめて日曜日ぐらいは休みにしてほしいとの声がありましたので実施していないのが現状です。

一方あなたのように休日にも広報無線放送をしてほしい、との声がありますので日照時間の長い、7月から3ヵ月間ぐらいい限って、平日の放送とは異なる内容で実施していきたいと思っておりますのでよろしくお願いいたします。 (市広報広聴課)

防ごう非行、助けよう立ち直り

第30回社会を明るくする運動 7月1日～31日