

# 広報 心し

〔毎月5日・25日発行〕

発行・富士市役所  
富士市永田61-1  
電話<0545>51-0123

55.5.25

編集

№.296

行政管理部広報広聴課



56年の歳月を運ぶ  
架け替えが望まれる国一富士川橋



# 使えて便利といふけれど

合成洗剤から石けんへ

最近、全国各地で、合成洗剤から粉石けんに切り替えようという運動が盛り上がっています。  
“使いやすく便利、ということ”で、台所用・洗濯用の洗剤として家庭で使われている合成洗剤。しかし、合成洗剤は環境汚染や人体に悪影響を及ぼすともいわれています。

市消費者運動連絡会は、洗剤についての講演会や市役所2階に石けん相談コーナーを設け、合成洗剤を粉石けんに切り替えるよう呼びかけています。  
そこで、合成洗剤による影響、また石けんとの違いについて考えてみましょう。

## 便利さよりも安全性

洗剤には、石けんと合成洗剤の2種類があります。  
石けんの歴史は古く、今からやく2,000年も前に、動物の脂と灰を混ぜて使われていました。  
合成洗剤は、ドイツが第一次世界大戦のとき、石炭から造ったのがはじまりです。その後、アメリカが、第二次世界大戦のとき石油から合成洗剤を造りました。  
日本でも、昭和36年ごろから、電気洗濯機の普及とともに、一般家庭でも急激に消費量が増え、現在、洗剤全体の85%を占め、完全に石けんを上回っています。

に、カセイソーダを加えて造ります。  
合成洗剤の場合は、石油を原料として、数種類の化学物質を加えて造ります。そこで問題になるのは、その中の主成分である、汚れを落とす合成界面活性剤とそれを助けるリンです。  
合成界面活性剤が、家庭排水とし

### 手あれやおむつかぶれが

先にも述べたように、石けんと合成洗剤の違いは、原料にあります。  
現在、一般家庭で使われている石けんは、動・植物性の油脂を主原料



### 町内会連合会役員決まる



会長に選ばれた加藤源治さん

- 今年度の富士市町内会連合会の役員が決まりました。
- 会長、副会長、常任理事は次の人たちです。
- ・会長 加藤源治 (駅南地区)
  - ・副会長 岸本六三郎 (吉原地区)
  - " 村松芳太郎 (今泉地区)
  - " 杉浦信雄 (駅北2地区)
  - " 大村 明 (鷹岡地区)
  - ・常任理事 望月耕一 (伝法地区)

- 大塚禎三 (広見地区) 佐野茂雄 (富士見台地区)
- 矢野正照 (元吉原地区) 増田久雄 (須津地区)
- 渡辺真吾 (浮島地区) 神尾信義 (吉永地区)
- 秋山只雄 (原田地区) 藤田久幸 (大淵地区)
- 板倉茂三郎 (駅北1地区) 木内正己 (田子浦地区)
- 岡田義次 (岩松地区) 渡辺春男 (丘地区)

て多量に下水処理場に流された場合、汚水の浄化作用を極端ににぶらせます。

ご承知のように、下水処理場は、流れ込んだ汚水を微生物に食べさせて浄化します。

しかし、合成界面活性剤が多量に流れ込むと、微生物の繁殖が弱まり浄化活動が低下してしまいます。

また、手あれや湿疹などを起こし、赤ちゃんのオムツかぶれの原因にもなるといわれています。

もう一方のリンは、チッソ・カリと共に植物の三大栄養素の一つです。

このリンは、現在の下水処理施設では完全に除去されず、その多くが河川に流されます。

このことは、全国どこの処理施設でも問題点となっています。

### 赤潮発生の原因にも

処理場でリンを除去するには、現在の2次処理法から3次処理法に変えなければならず、ほう大な費用がかかります。

河川や海洋に流されたリンは、河川では富栄養化による「藻」の異常発生、海洋ではプランクトンが大量に繁殖し、赤潮公害の原因になります。

滋賀県では、昨年10月に琵琶湖に流れ込むチッソ・リンを防ぐため「琵琶湖の富栄養化条例」を制定し湖を環境汚染から守ろうと、積極的にこの運動に取り組んでいます。

このような動きは、諏訪湖をかかえる長野県にも広がっています。

### 歯の衛生週間

6月4日(水)から10日(火)までは歯の衛生週間です。

週間中に歯科医師会館(長者町)で、次の行事を行います。

- ・7日 市内小・中学校ポスター展
- ・8日 10:00~  
「正しい歯みがき」の講演会  
" 13:00~16:00  
むし歯予防の無料相談
- ・問合せは 歯科医師会館 ☎53-5555

## 富士見台処理場に スカムが発生

市内の富士見台下水処理場でもアワ状のスカムと呼ばれる浮遊物質が多量に発生しています。

この処理場は、団地に住む1,700世帯(5,000人)の家庭排水1日平均2,000t<sup>+</sup>を処理しています。

アワ状のスカムは、汚水処理の効率を悪くするばかりか、これを処理するための費用もかかるため、予期せぬやっかい物とされています。

発生原因は現在、調査中ですが他市の例から見ても合成洗剤に何らかの関係があると思われる。



【富士見台下水処理場】

## 市庁舎2階に 石けん相談コーナー

それでは実際に合成洗剤が一般家庭でどれだけ使われているのでしょうか。

市連合婦人会が、市内の主婦957人を対象に行ったアンケート調査をみると、90%の人が合成洗剤、残り10%が石けんを使っています。

市消費者運動連絡会は、「粉石け

## やはり健康第一です

山本清子さん

(35歳・南町)



5年くらい前に合成洗剤から粉石けんに切りかえています。

合成洗剤を使っていたときは手あれや、指紋がとれたりしたこともありましたが、現在はありません。

生協の会合などで、合成洗剤の怖さを知り、かえてよかったです。

主婦としては、便利さも考えますが、やはり家族の健康が第一ではないでしょうか。

んは手に入りにくいという声を聞きますが、スーパーなどにも相当でまわってきました。これからは、石けん製品を店頭で置くよう呼びかけていきます」と話していました。

また、同会は市庁舎2階の市民生活課前に、石けん相談コーナーを設け、毎週火曜日に相談を受けています。

自分たちの生命、環境を守るためにも、これからは、便利さよりも安全性を考えていく必要があるのではないのでしょうか。

### 表紙のことば



【大正十三年富士川橋の開通式】

そのむかし、渡し舟で往来した富士川は、日本三大急流の1つに数えられた天下の急流。

大正13年、総工費85万円をかけ、日本の大動脈、東海道国道1号線上に架けられた富士川橋。

この橋を架け替えようと、5月16日関係2市7町(静岡、山梨)で促進期成同盟会が発足したが、まだしばらくは、老橋に頑張ってもらわなければならない。

# 産業廃棄物を引続き埋立

## 地元大淵地区の協力で合意

燃やせないゴミを産業廃棄物処理場(大淵八王子)に引続き埋立て処理することで、地元と市および産業廃棄物処理事業協同組合の間で話し合いがまとまり、5月2日、覚書の調印が行われました。

さて、この調印は市民にとってどんな意味を持つのでしょうか。

みなさんの家庭から出る燃えないゴミは、この産業廃棄物処理場に大部分を埋め立てています。

そして、市内の製紙工場など約250社から出る産業廃棄物も一緒に埋め立てられています。

### 1日に350トンを埋立

これらを1日の量にすると、一般家庭から出るゴミが70トン、工場から出るゴミが280トンもあります。

毎日平均4トンのトラックで、実に90台分近くのゴミが、ここに運び込まれてくるわけです。

12万8,000平方メートルもある広い土地とはいえ、いままで8年間も埋立てして更に、57年5月7日まで埋立てするわけですからその量たるや大変なものです。

もし、この埋立てができな

ったら市内にはたちまちゴミの山ができることでしょう。

今回の調印はそんな意味をもっているわけです。

しかし、ここへの埋立てをいつまでも続けていくわけにもいきません。

そこで考えなければならないことは、まずゴミの減量と再生利用です。

### ゴミの減量を

空ビン・空カン、使えなくなった電化製品など、一般家庭から出るゴミは再生利用することにより、ゴミの減量につながります。

これらは、各家庭でまとめて回収業者に出すよう、心掛けてください。

産業廃棄物といわれる工場から出るゴミも、燃える物、再生利用できる物は、各工場で考えていただくと相当の減量になります。

渡辺市長は、5月7日富士ハイツで、産廃処理組合加盟250社の代表者に対して、ゴミの減量と今後の処理方法について考えていただきたいと強く要望しました。



【市長、産廃組合長、地元代表者による調印式】

## グループ訪問

22

## 美しい町づくりに

### 富士市花の会

花づくりを通じて、明るい家庭を築こう——が会のスローガン。

「私たちの住む町にたくさんの花を咲かせ、そこから人の輪が開くように……」と会長の齊藤和可子さん。

市内16地区に会があり、会員数は4,600人。

創立は昭和42年。以来、市内の公民館、公会堂、花だんなどに花を植

えつづけている。

活動は、各地区の会が主体となり花だん作り、バラのせん定、花づくりの講習会など。

今年は菊づくりを中心に……。

技術指導員の吉村ふじゑさんは、「誰もが、赤ちゃんに接する気持で



花を愛してほしい」と話していました。

## 春の叙勲

## 晴れて受章

「天皇誕生日」の4月29日、昭和55年春の叙勲が政府から発表され市内では次の5人の方が、この栄誉に輝きました。

晴れて受章された5人の功績のあらましは次のとおりです。

## 勲四等瑞宝章



水野敏雄さん 70歳  
(天間719の3)  
元静岡郵便局々長

水野さんは、昭和2年5月に名古屋赤塚郵便局事務員として拝命以来、42年間郵政業務ひと筋につくされました。

その間、昭和22年に清水郵便局庶務課長をはじめ、同31年御殿場郵便局々長、同39年四日市郵便局々長、同42年静岡郵便局々長をつとめました。

## 勲四等瑞宝章



中井浜次郎さん 70歳  
(富士見台7丁目)  
元市議会議員

中井さんは、昭和24年3月吉原市議会議員に初当選以来、26年有余の長きにわたり、市議会議員として地方自治発展に尽されました。

その間、議長7期、副議長4期のほか、議会関係の役職すべてをつとめ、2回にわたる市町村合併にもたずさわりました。

## 勲五等双光旭日章

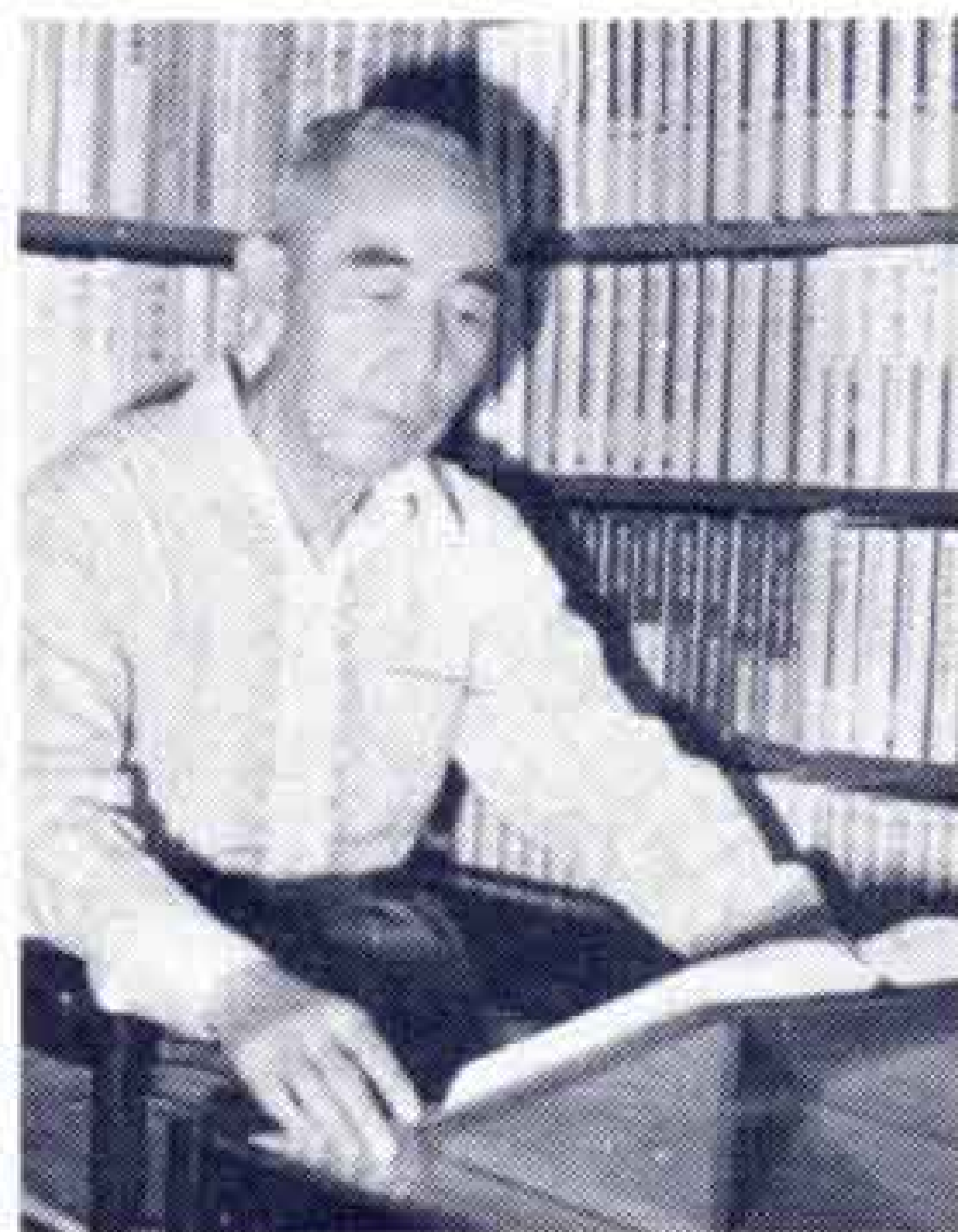


鈴木剛三郎さん 74歳  
(今泉2087)  
元全国製紙原料連合会副会長

鈴木さんは、昭和6年1月鈴剛商店創業、以来50年有余にわたり製紙原料業を営み、地場産業発展のためにつくされました。

その間、昭和34年県製紙原料組合理事長、同41年全国製紙原料連合会副会長に就任。現在、同会の相談役をつとめています。

## 勲四等瑞宝章



時田忠蔵さん 71歳  
(川成島1015)  
元市教育長

時田さんは、昭和4年4月賀茂郡上河津小学校に訓導として奉職、以来、県教育委員会指導主事、中部教育事務所長などを歴任。同44年3月に富士中学校長を退職するまで教育に打込んできました。

昭和46年から54年まで、市教育長として教育施設の整備改善、教職員の資質向上につとめました。

## 勲七等青色桐葉章



渡辺文夫さん 67歳  
(依田原)  
元皇宮警部補

渡辺さんは、昭和10年皇宮警察の警手として、第二分遣所に勤務、以来、33年にわたり皇居の護衛警備、警察職員の厚生につくしてきました。

特に、昭和11年の2・26事件では、事件発生から治まるまで、日夜皇居の警戒と状況の通報にあたり、その行動は高く評価されました。

ぼくも わたしも 日本の一入

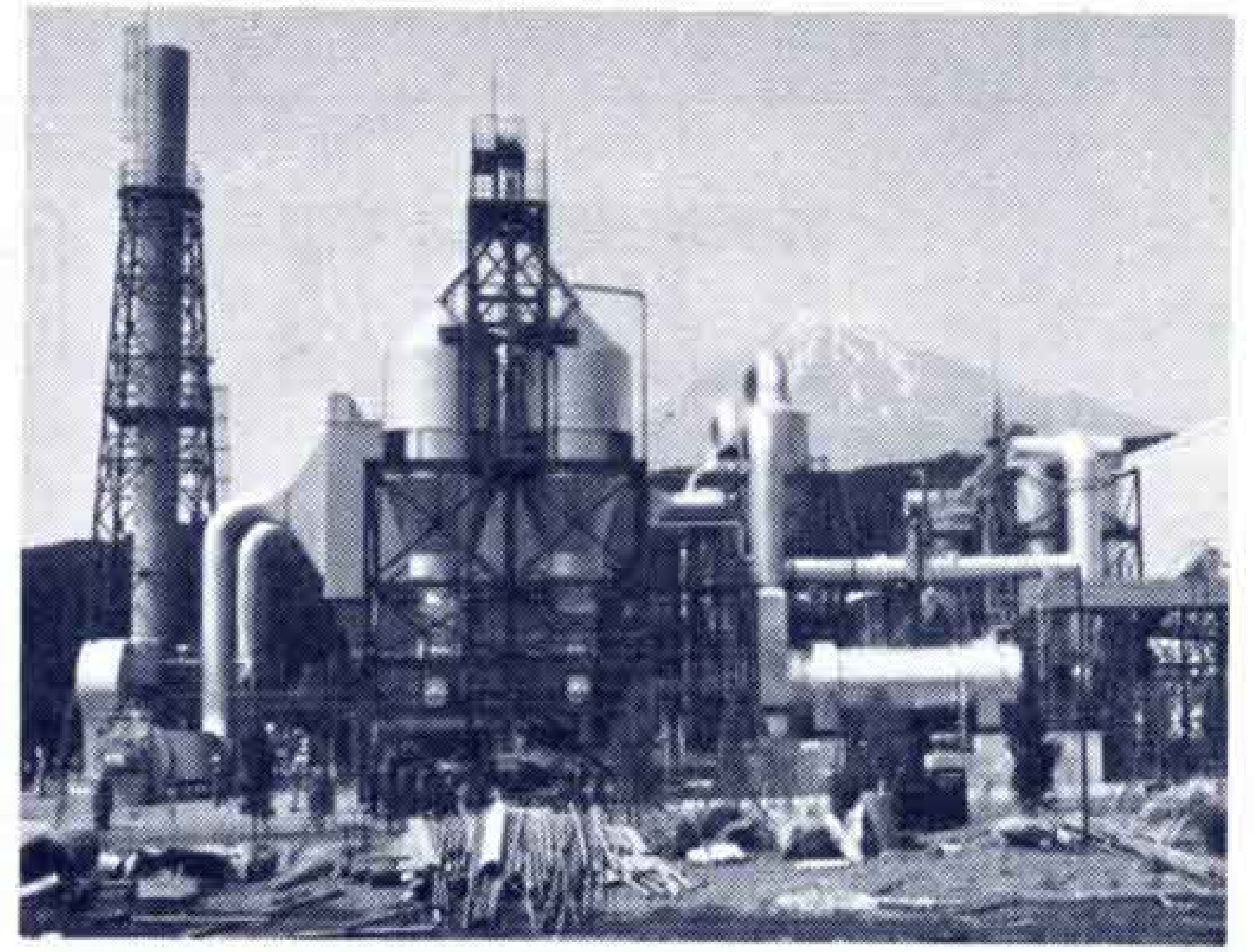
10月1日は 国勢調査の日です



## SL公園で写生大会

子どもの日の5月5日、入山瀬公園で、子ども写生大会や相撲大会が開かれました。

子どもたちは、公園内にあるSL(蒸気機関車)を写生したり、学年ごとの相撲大会などで楽しい1日をすごしました。



## スラッジ焼却場が完成

製紙工場から出るスラッジ(製紙カス)を処理する共同焼却場が、市内桑崎地先に完成、5月7日竣工式が行われました。

この焼却場は、市内39の製紙工場で作っている富士製紙協同組合が、15億円をかけて造りました。

焼却施設は、最新式の回転式焼却炉で、公害防止にも万全な体制が整えられています。

暮らしのたより 市役所 ☎ 51-0123

## 市書道展の作品募集

第14回富士市書道展が7月25日から27日までの3日間、吉原市民会館で開かれます。

市教育委員会は、書道展の作品を次のように募集します。

### ◇応募資格

- ・一般の部……市内に在住、在勤の人
- ・高等学校の部……市内に在住、または在学の高校生

◇種別 毛筆、硬筆の作品とし、字句、書体は自由未発表のものに限る。

◇体裁 作品は表装することとし、条幅、枠張、額装もしくはこれに準ずるもの。

◇寸法 毛筆作品は仕上り寸法1平方以内。

硬筆作品は仕上り寸法1辺が80以内。

◇出品点数 1人1種目1点とし、兩種目出品してよい

◇出品料 不要

◇出品票 各作品には必ず出品票(教育委員会、各公民館にあります)を添付すること。

◇搬入 7月8日(火) 9:00~19:00

吉原市民会館

◇問合せは 市教育委員会文化振興課 内線 455

## 大月線・富士インター付近が 通行止になります

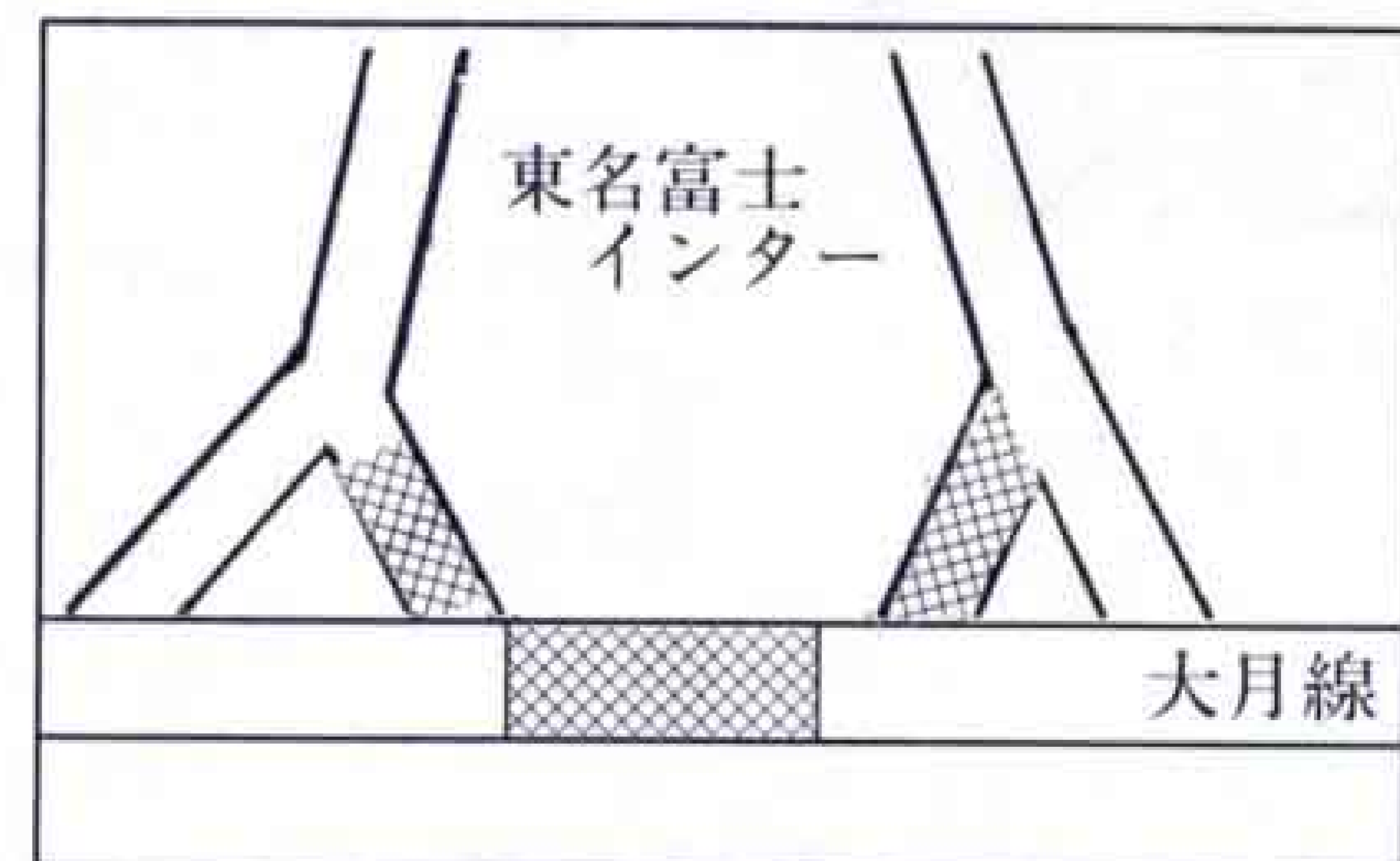
西富士道路(国道139号線バイパス)建設工事のため、大月線の東名富士インター付近が、夜間通行止になります。

◇期間 7月7日(月)~15日(火)

9月3日(水)~5日(金)

◇時間 午前0時~午前6時まで

◇通行止になるところ



◇迂回路については、県道鷹岡富士線、及び市道弥生線をご利用ください。

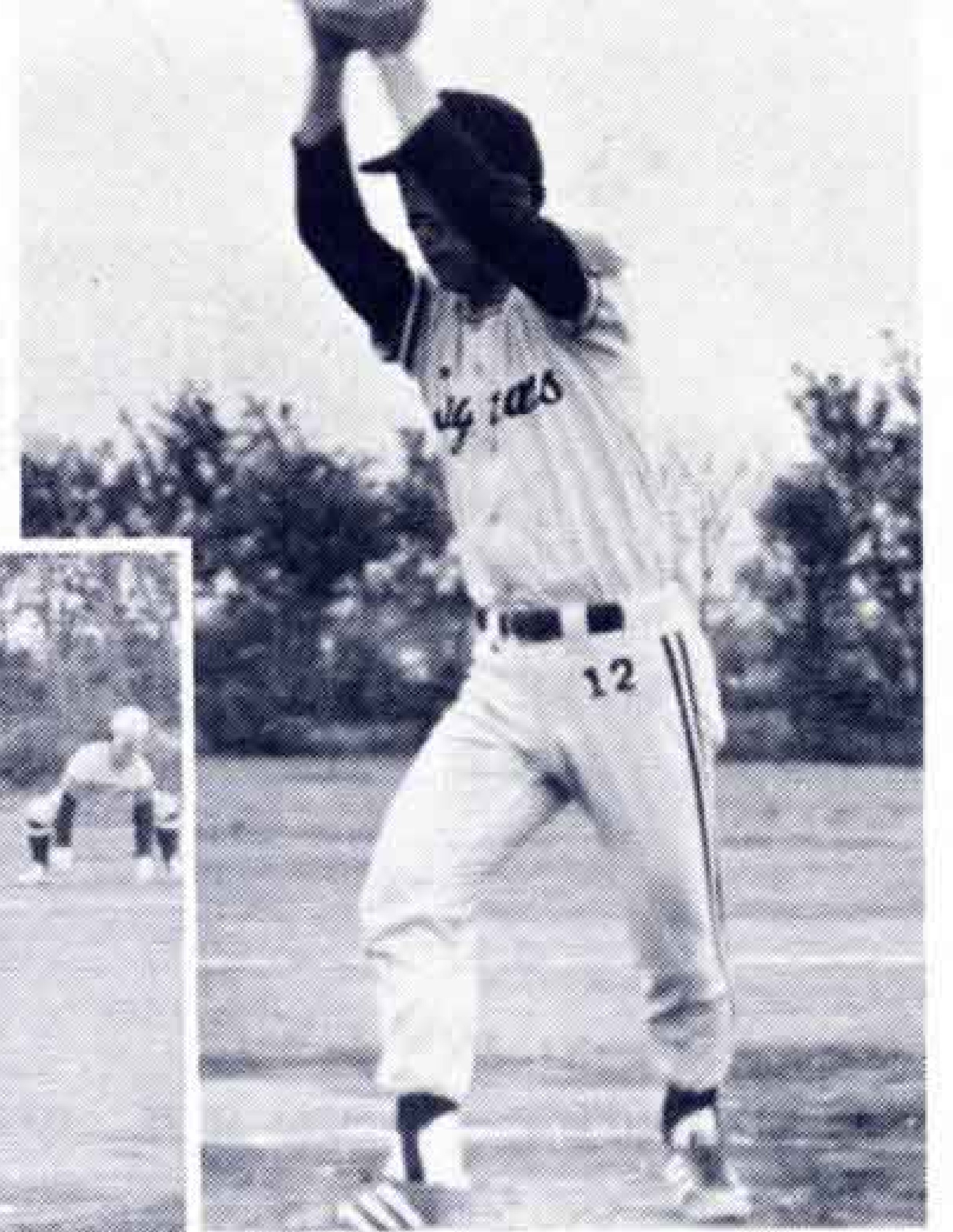
◇問合せは 日本道路公団西富士道路工事事務所

☎ 51-5667

## 雨の植樹祭

市植樹祭が、5月13日勢子辻分校で、市議会議員、地元関係者など、約200名が参加して行われました。

この日は、ひの木の苗木2,000本を植える予定でしたが、あいにく雨のため同校講堂で、市長と議長が苗木を鉢に植えました。



## するどい感で打つ

「ストライクはここだよ」とキャッチャーの打鳴らす手拍子めがけて、転がってくるハンドボールを、バッターが思いきりかつとばす。

4月27日、旭化成グラウンドで行われた静岡県盲人社会人野球大会。

眼は不自由でもするどい感で打ってよし、守ってよしで、昨年全国優勝した駿河ジャガースが優勝、東海大会に駒を進めました。



暮らしのたより 市役所 ☎ 51-0123

## 保母試験の願書受付

昭和55年度の保母試験が8月と9月に行われます。

試験を受ける人は、願書を提出してください。

- ◇受付期間 6月16日(月)～21日(土)  
時間 9:00～16:30 (土曜日は11:30まで)  
郵送の場合は、6月21日の消印まで有効

- ◇申込先 静岡市追手町9-6 〒420  
静岡県民生部児童課指導係

※願書は市児童課にあります。

- ◇問合せは 市児童課 内線 312

## 県営富士見台団地の 入居者を募集

- ◇入居者を募集する住宅

団地名	所在地	募集戸数	構造	家賃	入居予定日
富士見台	富士市富士見台4丁目1	50戸	6・6・4.5 畳DK	25,000円	昭和55年 8月上旬

- ◇申込み受付期間 6月9日(月)～21日(土)  
9:00～16:00 (土曜日は12:00まで)

- ◇申込み先及び問合せは  
富士土木事務所建築住宅課 ☎ 61-8310

## 食品関係従事者の 健康診断を実施

富士保健所は、食品関係に従事している人の健康診断を、次の日程で行います。もれなく受診してください。

地区	場所	実施日	時間	業種
富士地区	富士文化センター	6月23日(月)	10:00～12:00 13:00～15:00	富士料理旅館組合、乳類組合 あん類組合、「山仲水産」
		6月25日(水)	〃	「パピー食品部」、「ひのや」 「イトーヨーカドー」、食肉組合
		6月26日(木)	〃	富士飲食組合 「富士農協(牛乳)」
		6月30日(月)	〃	魚介類組合、菓子組合 青果組合
吉原地区	富士保健所	6月12日(木)	〃	食肉組合、食鳥肉組合、吉原 パー組合 「田中屋」、「ひのや」、「中島屋」
		6月16日(月)	〃	吉原飲食組合
		6月18日(水)	〃	清涼飲料、吉原料理旅館組合 「福泉」、すし組合、豆腐組合 「八百半」、「ユニー」
		6月19日(木)	〃	醤油、青果、簡易飲食、魚介類、 菓子、牛乳の各組合、めん類組合
鷹岡地区	鷹岡区 富士保健所	7月2日(水)	〃	全業種
		7月7日(月)	〃	その他(上記以外の業種及 び上記にもれた者)

# 吉商生と市長が座談会

1月1日発行の広報ふじに、市立吉原商業高校の生徒達が、市長を囲んで座談会が開けたらすばらしいとことしの夢を語っていました。

この夢が実現し、高校生代表と渡辺市長の座談会が、市役所で4月12日に開かれました。

話題は、身近かな学園の話から次第に市政の問題にと発展、高校生らしい質問が次々ととび出しました。



木内君



菊池さん



渡辺市長

## 解放的で 明るくていい

**生徒** 市長という職業は、大変いそがしいと思いますが、ひまがあったら何をしてみたいですか。

**市長** 山登りが好きで、穂高を縦走したこともあった。身体を鍛えるにはいいね。いまは、旅行をしてお城や博物館、神社仏閣などをのんびり見てあるきたいと思う。

**生徒** 市長の学生時代と比べて、いまの私たち高校生はどう見えますか。また、何を望みますか。

**市長** 当時とは時代の背景も違うが、一言でいうと開放的で明るくていいよ。しかし、辛抱強さというか根性をもう少し欲しいね。

**生徒** 市立商業高校も創立18周年の歴史を重ね、市が力を入れてくれ設備も整い心強い限りだが、私たちの学校をどのように見えていますか。

**市長** 商工業都市として、これから発展していく富士市の原動力となる人間をつくる、すばらしい学校だと思うよ。

**生徒** 毎日交通事故が多いけど、

まちの中にもっと公園をつくってください。

**市長** 近ごろは、子ども達の遊びもブランコやスベリ台より、広場のボール遊びなどに変わってきている。土地が高くてね。

最近、須津地区へ土地を借りてスポーツ広場をつくったり、中央公園なども計画はしているが、昔お城のあったまちにはどこへ行っても、立派な公園があつてうらやましいと思う。

## 東海地震の対策を

**生徒** 東海地震が予想されているけど、富士市はどんな対策を考えていますか。

映画「日本沈没」では、国民を海外へ脱出させますが、富士市では…。

**市長** 气象台でも予知観測をしているし、地震が起った場合に備えて市内330の町内会に防災組織をつくり、86缶くらいできた。また、40トンの耐震貯水タンクを網の目のように造ったり、避難訓練などもやっている。

## 出席者

渡辺市長

市立吉原商業高校 3年	稲垣勝則	君
"	2年	木内芳和 君
"	3年	清水千春 君
"	3年	久保倉巧 君
"	3年	塩川仁美さん
"	3年	菊池憲子さん
"	2年	増田富貴子さん
"	2年	鈴木孝江さん

予想される地震は極地的だから、映画のようなことは考えられないし、食糧や医薬品なども東海4県のブロックで話を進めているよ。

## 富士市の将来は

**生徒** 富士市はすばらしいまちだと思いますが、これからどのようなまちづくりを考えていますか。

**市長** わたしたちのこのまちは、富士山もあり、スイスにも匹敵するようなすばらしいまちだと思う。

あなた方、次の世代の人達に住みよいまちとして引継ぐためには、工業の発展はもちろんだが、市民の生活と調和のとれたまち、ゆとりとやすらぎのあるまちにしたいね。

文化の振興によって精神的な面にも力を入れ、地方の時代にふさわしい個性のあるまちづくりをしていきたいね。

**生徒** きょうは、夢がかなえられた上に大変勉強になり、記念すべき日になりました。

やさしい法律相談は、今回お休みします。