

広報 ふじ

〔毎月5日・25日発行〕

55.3.5

№.291

発行・富士市役所

富士市永田61-1

電話<0545>51-0123

編集・

企画調整部広報広聴課



楽しかった生活発表会

市立ふじやま学園で

警戒宣言から発生まで

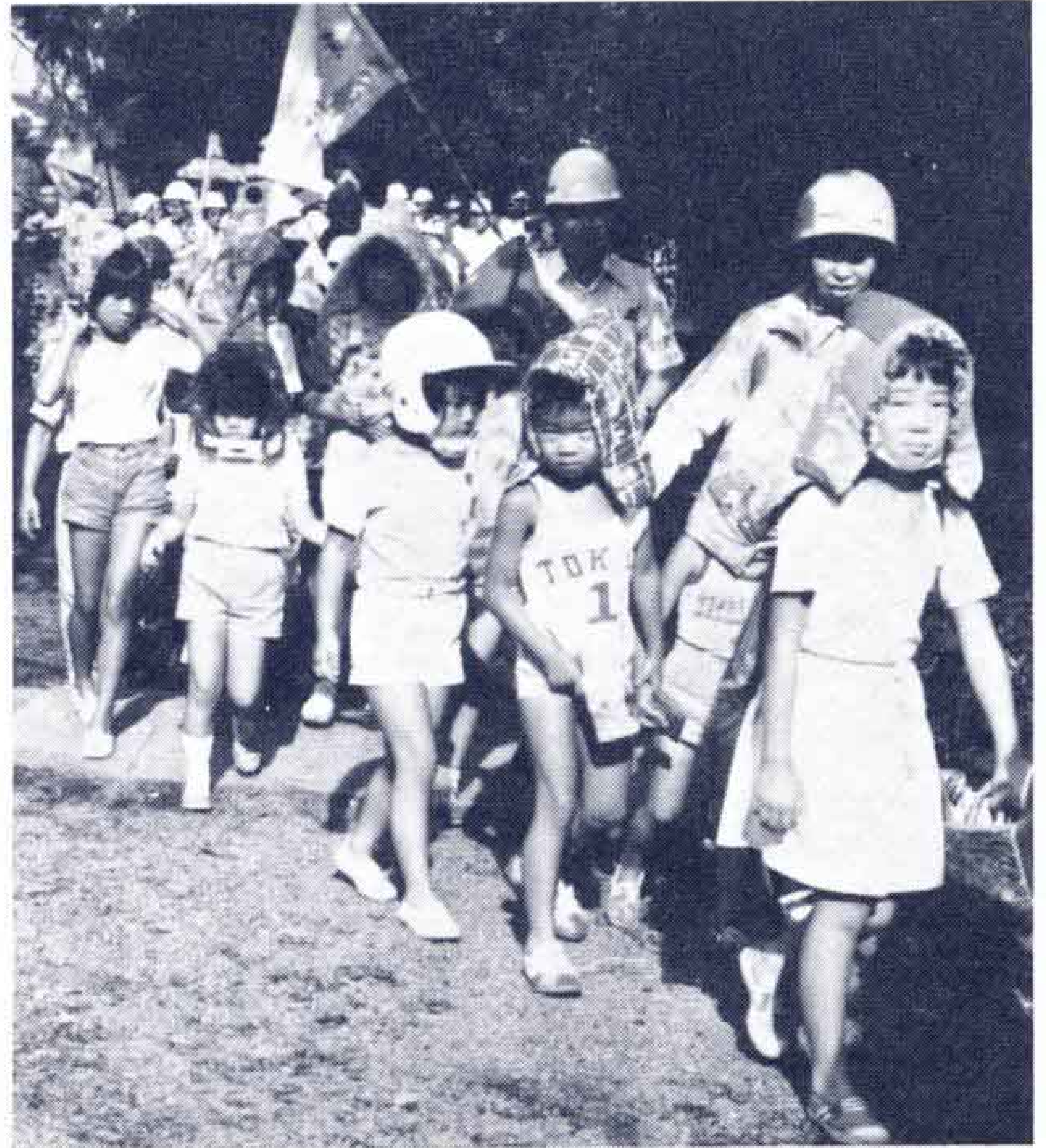
地震防災強化計画まとまる

…… 地域防災計画東海地震対策編 ……

このほど、富士市地域防災計画の東海地震対策編(地震防災強化計画)がまとまりました。

これは、大規模地震対策特別措置法に基づき、昨年8月7日静岡県全域が「地震防災対策強化地域」に指定されたことにより、市防災会議が策定したものです。

この計画は、警戒宣言から地震発生まで、予防や対策などを定め、特に市や市民及び防災関係機関が、予想される東海地震に備えて、どのように対処するかなどを具体的にまとめています。



計画策定までの歩み

昭和51年8月、ある地震学者が、「東海地方に巨大な地震が起こる可能性がある」と発表。

昭和53年6月、国は大地震の発生を予知して、地震災害を防止、軽減させようとする大規模地震対策特別措置法(大震法)を制定。

この大震法に基づき昭和54年8月7日静岡県を中心として山梨県・長野県・岐阜県・愛知県・神奈川県等の6県、170市町村が地震防災対策強化地域に指定される。

強化地域に指定された170市町村の中に当市も含まれる。

市が強化地域に指定されたことにより、市防災会議は予想される東海地震に対して、市や市民または防災関係機関がどのように対処するかを現わした「富士市地域防災計画東海地震対策編」を2月19日に策定。

= 地震防災強化計画のあらまし =

この計画は次の4つに大きく分けられています。

まずはじめに

この計画の目的、性格、構成を明らかにし、市及び防災機関などがそれぞれに果たす役割を示してあります。また、この計画の基礎となる東海地震の危険度の試算を示しています。

平常時の対策として

警戒宣言及び地震が発生した時、的確な防災対策がとれるように、市や市民及び防災関係機関に対して、防災思想の普及、防災訓練及び自主防災活動についての対策を示してあります。

地震防災施設緊急整備事業として

地震による災害から市民の生命、身体及び財産を守るため、これから整備すべき防災事業の種類、目的、内容などを示してあります。

これらの事業としては、消防用施設、無線施設などの防災業務施設の整備、避難地・避難路の整備、病院や福祉施設など建物の整備、がけ崩れの防止や津波対策など災害の防止事業などがあげられます。

地震防災応急対策として

警戒宣言が発令されてから地震が発生するまで、または警戒解除宣言が出されるまでの応急対策について定めてあります。

以上の4つに対して、主なものを紹介してみると

自分の命は自分で守ることが大切です

東海地震の危険度の試算

この試算は、御前崎沖から駿河湾に至る駿河トラフ沿いの線から、西方の領域を震源地とした、マグニチュード8程度の地震が発生した場合を想定しています。

火災の前提条件としては、春または秋の昼食時で東北東の風5m/s。

この想定のもとで、突然地震が発生した場合、市内のり災世帯は全世帯の48%、また、地震予知があったあと地震が発生したときは、全世帯の26%程度が、り災世帯として被害を受けるのではないかと試算されています。

このように警戒宣言が出されて、行政及び市民等が事前に的確な防災措置をとれば、火災の発生は激減し、死傷者も大幅に減少できるとされています。

自主防災活動を

東海地震の災害から生命、身体、及び財産を守るためには、地震についての防災意識を高めるとともに、お互いに協力し、町内会（区）、婦人会、青年団などと常に密接な連絡を保ち、自発的に町内ごとに防災組織をつくり、組織単位の訓練を積み重ね防災への対応策をからだで覚えこれを家庭、地域、職場等で実践に移すことが一番大切なことです。

地震グラグラ火事とめよう



市民が果たすべき役割は、きわめて大きく、市民は自分たちの安全は、自らの手で守る意欲をもち、ふだん（平常時）から地震発生時に至るまで可能な限りの防災対策を着実に実施する必要があります。

●平常時には……

- ①防災知識の学習
- ②自主防災活動の話し合い
- ③防災の日の設定
- ④防災用資機材の整備
- ⑤防災訓練の実施など

●警戒宣言時には……

- ①正確な情報収集、伝達
- ②火災予防
- ③非常持出し品の準備
- ④適切な避難
- ⑤自動車運転の自しゅくなど

●地震発生後には……

- ①初期消火
- ②負傷者の救出救護
- ③自力による生活手段の確保
- ④情報の収集、伝達
- ⑤応急復旧など

防災施設の整備

地震による災害から市民の生命、身体及び財産を守るため、防災施設や避難地、避難路などの整備をします。

防災業務施設の整備としては、消防用施設、無線施設、水道施設、医療設備などがあげられています。

防災上重要な建物の整備としては病院施設、福祉施設、学校施設など。

また、自主防災組織に対しては、防災活動が円滑にできるよう、防災資機材の整備促進をはかります。



警戒宣言が出されたら

警戒宣言が発令されると市の広報無線放送やサイレン、半鐘などで市民にお知らせします。

市では、直ちに市役所内に「地震災害警戒本部」を設置し、市職員を非常招集します。

また、警戒本部の出先防災拠点として各地域の公民館など18ヶ所に前線基地が設けられ、それぞれ地区班員が配備されるなど、地震防災上必要な情報の収集及び伝達が行われます。

一方、警戒本部では、警戒宣言、地震予知情報などを市民へ伝達するほか、県への報告、防災対策の連絡調整などをはかります。また、交通規制の要請や避難の勧告又は指示、避難者の救護、食糧、日用品、飲料水、医薬品などの確保につとめます。

なお、この警戒本部は、警戒解除宣言が出されるまで設けられ、いろいろな応急対策にあたります。

以上が、地震防災強化計画のあらましですが、いざというときには、国や県・市が全ての面で救護活動を行うことはできません。

自分の命と財産を守るため、一人一人が災害に備え、ふだんから十分な準備をしておくことが大切です。



公民館は学びのひろば

4月から料理・盆栽・囲碁教室など開きます

市内15の公民館では、4月および5月から始まる学級・講座などの受講生を募集します。

あなたも余暇を利用して、生きがいとうるおいのある生活を送るために、参加してみませんか。

申込み・問合せは、各公民館へしてください。

※は学習内容によって随時かわります。

広見公民館

☎ 21-3444

科目	期間	曜日	講師	時間
中国料理教室	5月	金	鈴木紀久江	午前
簡易洋裁教室	5月～7月	水	前島玲子	〃
着付教室	5月～12月	火	交渉中	〃
茶道教室	5月～3月	水	後藤静枝	〃
和裁教室	5月～2月	水	交渉中	〃
俳句入門教室	4月～3月	金	上田五千石	〃
ひろみ読書会	4月～3月	金	※	〃
公民館セミナー 主婦とおんな	5月～7月			〃
広見白寿学級	5月～3月		※	午後
広見民謡教室	5月～3月	金	福石きみ江	午後

このほかに広見大学成人学校と親と子の読書活動を推進します。子どもたちの読書をすすめるため、いろいろな読書計画をしています。

神戸公民館

☎ 21-2203

科目	期間	曜日	講師	時間
家庭料理教室	5月～10月	第1・3金	浜田芳江	午前
フラワー デザイン教室	5月～3月	第2・4水	小川民子	〃
実用ペン・ ボールペン習字	5月～10月	第2・4木	杉山精一	夜
囲碁教室	5月～10月	第2・4水	小林房美	〃

家庭教育学級	5月～3月	月1回	※	午後
高令者学級	5月～3月	月1回	※	〃
青年学級 美術・工芸	4月～2月	第1・3木	青木徹夫	夜
〃 音楽	〃	第2・4火	渡辺美彰	〃
〃 スポーツ	〃	第2・4土	※	〃
青年 教養講座	〃	第1・3金	※	〃

このほか、一般教養講演会、くらしの生活設計講座など、また地区団体と協力して明るい街づくりをすすめます。

元吉原公民館

☎ 33-0170

科目	期間	曜日	講師	時間
民謡教室	4月～9月	金	松本ハル	夜
きもの着付教室	4月～6月	金	高木道子	夜
手編み教室	4月～9月	第1・3木	高山ちま子	夜
コーラス	4月～3月	策1・3火	辻村典枝	午前
軽体操教室	4月～6月	月	神尾侑子	夜
家庭教育学級	4月～3月	月1回	※	午前
青年学級・料理	4月～3月	木	宮川とも子	夜
〃 バドミントン	〃	木	菅沼友明	〃
少年少女 スポーツ教室	4月～3月	土	※	午後

このほか、婦人学級、老人講座などの学習会も計画しています。また、10月からは後期の事業として、町内の公会堂や会館などを会場に、講座や教室を開設します。



原田公民館

☎ 52-0124

科目	期間	曜日	講師	時間
料理教室	5月～7月	金	小野君枝	夜
絵画教室	8月～10月		交渉中	夜
家庭教育学級	5月～3月	月1回	※	
少年ふるさと学級	5月～3月	月1回	※	
民謡教室(高齢者)	5月～10月	火	浦田菊恵	午前
青年学級・茶道	5月～11月	火	後藤静枝	夜
〃 社交ダンス	5月～11月	水	鈴木幾代	夜

このほか、親子自然教室、夏休み子ども映画大会などを計画しています。

須津公民館

☎ 34-0004

科目	期間	曜日	講師	時間
高齢者民謡教室	5月～2月	火	米倉正造	午後
親子教室	5月～2月	月1回	※	午前
家庭教育講座	5月～6月		鈴木富男	午前
裁縫教室	5月～10月	木	鈴木秀子	午前
青年学級・鎌倉彫	5月～3月	水	吉村篤	夜
〃 バレーボール	5月～3月	土	秋山和久	〃
〃 手づくり	5月～10月	金	飛奈政則	〃

このほか、地区団体と協力して、富士まつり、盆おどり大会など計画しています。

今泉公民館

☎ 51-4200

科目	期間	曜日	講師	時間
幼児教育相談学級	9月～11月		※	午前
今泉小家庭教育学級	5月～3月	火	※	夜

吉原二中家庭教育学級	5月～3月	金	※	夜
親子レクリエーション教室	5月～3月	土	※	午後
美容体操教室	5月～3月	第1・3木	神尾 侑子	午前
若がえり学級	5月～3月		※	午後
茶道クラブ(老人)	5月～3月	第1・3水	鈴木宗陽	午前
青年学級 バドミントン	4月～3月	月	古郡文博	夜
〃 料理	4月～3月	水	小野君江	〃
〃 社交ダンス	9月～12月	木	木下浩一	〃
〃 着物着付	〃	木	鈴木芳子	〃

このほか、親子自然教室、16ミリ映写技術講習会、野外納涼映画会などを計画しています。

吉永公民館

☎ 34-1014

科目	期間	曜日	講師	時間
手芸教室	5月～3月	第1・3月	清水喜美子	夜
料理教室	5月～2月	月1回	交渉中	夜
かしこい消費者講座	5月～3月	〃	※	
生活講座	5月～10月	〃	※	
軽体操教室	5月～10月	火	稲葉敬子	夜
青年学級 バドミントン	4月～3月	木	※	夜
〃 バレーボール	4月～3月	金	※	夜
〃 社交ダンス	4月～3月	水	※	夜
〃 茶道	4月～3月	金	※	夜

東公民館

☎ 38-0930

科目	期間	曜日	講師	時間
ペン習字	5月～3月	金	勝又美枝子	夜
華道	5月～3月		※	
詩吟	5月～3月	月	吉村和作	
家庭教育学級	5月～3月	土	※	
高齢者学級	年5回		※	
少年ふるさと学級	5月～3月	土	※	
青年学級 バレーボール	5月～10月	木	加藤芳弘	夜
〃 陶芸	5月～3月	火	鈴木昌	夜



田子浦公民館

☎ 63-5209

科 目	期 間	曜 日	講 師	時 間
陶芸教室	5月～9月	隔週木金	鈴木道雄	午前
フラワーデザイン教室	5月～9月	火	村上好子	夜
ペン習字教室	5月～9月	木	鈴木利一	夜
七宝焼	5月～9月	金	鈴木美美子	午後
中丸家庭教育学級	4月～3月	月1回	※	夜
少年ふるさと学級	5月～12月	〃	※	午後
高齢者学級 民謡	5月～9月	火	鯉岡章江	午後
〃 一般教養	5月～3月		※	※
青年学級茶道・華道	5月～12月	火	大竹敦子	夜
〃 料理	5月～12月	月	渡辺法子	夜
〃 バレーボール	5月～12月	木	加藤敦之	夜

このほか、16ミリ映写技術講習会も計画しています。

伝法公民館

☎ 51-4091

科 目	期 間	曜 日	講 師	時 間
ミセス専科軽体操	5月～9月	月	吉野千恵子	午前
囲碁教室	5月～10月	木	立田守彦	夜
高齢者学級	5月～3月	第3火	※	午後
家庭教育学級	5月～3月	第3水	※	午前
青年学級 卓球	4月～3月	木	黒川信也	夜
〃 バドミントン	〃	木	笠井好美	〃
〃 料理	〃	火	大川啓子	〃
〃 ホールペン習字	〃	火	佐野百合子	〃
〃 バレーボール	〃	火	中込悟	〃
〃 絵画	〃	火	山田審也	〃

このほか、昆虫採集、ペーパークラフト、プラネタリウム、親子年賀状作りなど計画しています。



富士南公民館

☎ 63-2625

科 目	期 間	曜 日	講 師	時 間
家庭教育学級	5月～3月		※	午前
毛筆	5月～9月	金	塩川弘	夜
卓球	5月～9月	木	望月英明	夜
バドミントン	5月～9月		岡本司	夜
押絵	5月～9月	金	渡辺和枝	午前
フラワーデザイン	5月～9月	水	村上好子	午前
明治青年学級 (高齢者学級) 一般教養	4月～3月	月1回	※	午後
〃 民謡	4月～9月	上	鯉岡章江	午後
〃 民踊	4月～9月	第2・4火	増田恒子	午後
青年学級 料理	5月～12月	木	田畑見乗	夜
〃 茶道	5月～12月	木	大竹敦子	夜
〃 バレーボール	5月～12月	火	志田智紀	夜

このほか、16ミリ映写技術講習会も計画しています。

大淵公民館

☎ 35-0002

科 目	期 間	曜 日	講 師	時 間
着物着付	9月～12月	水	稲垣美佐子	夜
社交ダンス教室	5月～10月	木	交渉中	夜
フラワーデザイン教室	5月～10月	月	古郡博子	午前
軽体操教室	5月～7月 9月～11月	木	稲葉敬子	午前
バドミントン教室	5月～10月	月	霜鳥正雄	夜
母と子のアトリエ教室	6月～11月	日	望月操	午前
大淵家庭教育学級	5月～3月	火	安倍為雄	午前
青年学級 料理	5月～10月	月	藤原幸子	夜

このほか、各種学習、講座、少年文化教室を随時開設します。



富士公民館

☎ 63-5211

科 目	期 間	曜 日	講 師	時 間
家庭教育学級	5月～3月	第2木	※	午前
高齢者学級	5月～3月	第3金	※	午後
〃 民謡	5月～3月	第1・3水	内藤紀夫	午後
〃 書道	5月～3月	第1・3土	滝川政市	午後
おかあさんのための英語講座 初級	4月～3月	火	小島次龍	午前
〃 中 級	〃	水	〃	〃
〃 上 級	〃	木	〃	〃
青年学級 料理	5月～3月	木	佐野やよい	夜
〃バドミントン	5月～3月	水	笠井好美	〃
〃 ペン習字	5月～3月	金	小沢真澄	〃
少年ふるさと教室	5月～3月	第3土	※	午後
婦人文学講座	4月～3月	第2金	大学教授 外	午前

岩松公民館

☎ 63-5210

科 目	期 間	曜 日	講 師	時 間
家庭教育学級	5月～3月	月1回	※	午前
親子学級	5月～3月	第2土	※	午後
高齢者学級	5月～3月	月1回	※	午後
健康体操教室	5月～2月	第4金	井出敏雄	午後
庭木盆栽教室	5月～3月	第2・4水	山崎春雄	午後
青年学級 バレーボール	4月～3月	月	佐野義昭	夜
〃バドミントン	〃	火	大石恵司	夜
〃 料 理	〃	水	※	夜

このほか、手づくり食品講座、ボランティア養成講座、親子年賀状版画講座などを計画しています。

鷹岡公民館

☎ 71-3215

科 目	期 間	曜 日	講 師	時 間
ミセス・トリム教室	前5月～7月 後9月～11月	水	吉野千恵子	午前
簡易洋裁教室	5月～7月	木	前島玲子	〃
中国料理教室	4月～5月	水	鈴木紀久江	〃
たかおか読書会	4月～3月	日	奈木盛雄	〃
陶 芸	5月～7月	火	江崎敏夫	夜
成人大学講座	6月～11月		※	夜
母と子のクッキング教室	7月		鈴木紀久江	午前
父と子の天体教室	8月・2月	土・日	※	
幼児教室相談学級	9月～11月		※	午前
家庭教育学級	4月～3月		※	〃
つくも学級(高齢者)全体学習会	4月～3月		※	午後
〃 庭木盆栽	4月～3月	第2・4水	山崎春雄	午前
〃ゲートボール	5月～11月	第1・3木	※	〃
青年学級 全体学習会	4月～3月	第4水	※	夜
〃 ペン習字	4月～3月	水	石川賢勇	〃
〃 料 理	4月～11月	第1・3水	鈴木紀久江	〃
レクリエーション	4月～3月	水	※	〃
〃バレーボール	4月～3月	金	沢本 弘	〃

このほか、野外納涼映画会、16ミリ映写技術講習会など計画しています。

各公民館では、前記の教養教室や各種学級のほかに地域団体と協力して文化祭・体育祭など、いろいろな行事を行っています。

成人学校については、3月15日発行の「お知らせ」広報暮らしのたより、でお知らせします。

勤労青年大学講座の 受講生を募集

- ・募集期間 3月10日(月)～3月31日(月)
- ・対象 25歳以下(未婚)の働く若者たち。
- ・受講期間 4月8日(火)～9月末日(月4回以内)
- ・受講時間 18:30～20:30
- ・申込み、問合せは 富士勤労青少年ホーム(石坂)
☎ 21-6129

曜日	室名	科目	定員	教材費1ヵ月 実費自己負担
月	研修室	小原流華道教室	20名	2,200円
月	料理実習室	料理教室	30名	2,600円
火	研修室	池坊華道教室	20名	2,200円
火	和室	抹茶教室	15名	700円
水	和室	煎茶教室	15名	700円
水	音楽室	英会話教室	20名	300円
水	研修室	ペン習字教室	20名	700円
金	研修室	フラワーデザイン教室	20名	1,700円
金	料理実習室	料理教室	30名	2,600円

勤労青少年寮の入寮者募集

- ・入寮資格 市外から市内の中小企業に就職した、25歳以下の勤労青少年で、事業主から申込みがあった人。その他住居に困窮する他の勤労青少年も相談に応じます。
- ・使用資格 市内に事業所をもつ中小企業者(事業主又は代表者)が寮使用者となります。
- ・募集人員 30人
- ・募集期間 3月31日まで(毎週木曜日は休館)
- ・入寮手続 事業主が当事務所に申し込んでください。申込み書等は事務所に用意してあります。
- ・申込み先 富士勤労青少年会館(石坂) ☎21-6129

婦人文学講座を開きます

市立富士公民館では、4月から来年3月まで婦人文学講座を開設します。

- 婦人文学講座は、大学・高校の著名な先生方を講師に迎え、古典から現在にいたる純文学を学ぶ講座です。
- ・学習日 4月～9月は毎月第2金曜日 9:30～12:00
10月～3月は毎月第2土曜日 " "
 - ・対象 婦人(年会費4,000円、テキスト代別)
 - ・定員 100人(定員になり次第締切ります)
 - ・申込み日 3月25日(火) 9:00から受付
 - ・申込み先、問合せは
市立富士公民館 ☎ 63-5211

3月の歩く会

日本平ハイキングコース一周

- ・とき 3月23日(日) 雨天の場合は30日
- ・コース 吉原駅(9:10) ■■■富士駅(9:14) ■■■草薙駅(9:46) 歩く〜→日本平(昼食)〜→草薙駅(15:39) ■■■富士駅(16:09) 解散
- ・持ち物 弁当、水筒、雨具、タオル、電車賃(吉原駅から草薙駅まで大人往復 720円)
- ・問合せは 市体育保健課 内線 457

財形住宅協同組合で

マンションを分譲

首都圏財形住宅協同組合は、市内中央町2丁目に財形持家分譲融資付のマンションを分譲します。

- ・構造 鉄筋コンクリート造 5階建
3LDK 3DK
- ・入居予定 8月
- ・分譲価格 1,190万円～1,460万円
- ・問合せは 吉原中央マンション現地案内所
☎ 53-0547

自動車の登録を

忘れずに

自動車を売買したり、名義変更や廃車などをした場合は、必ず陸運事務所へ手続きをしてください。

これらの手続きをしないと、いつまでも自動車税が課税され、トラブルのもとになります。

次のような場合は、忘れずに手続きをしてください。

◆ 移転登録(名義変更)

- ・車を下取りに出した
- ・車を他人に譲り渡した
- ・中古車を買った

◆ 新規登録 新車を買った場合

◆ 変更登録 住所が変わった場合

◆ まっ消登録

- ・車を使わなくなった場合

手続きをしないと

自動車税は、毎年四月一日現在陸運事務所に登録された所有者にかかります。したがって、車を手離しても登録の手続きをしないと引続いて税金がかかります。

また、自動車税を納めていたため、毎年五月に納税通知書をお送りします。

住所が変わった場合は、新しい住所を財務事務所へお知らせください。

富士見台、田子浦団地の 入居者を2次募集

- ・募集する住宅
富士見台団地 所在地 富士見台2丁目19番地
田子浦団地 所在地 川成島550番地の3
- ・戸数 第1次応募者の抽せん終了後に確定
- ・間取り 3DK
- ・家賃と敷金
いづれも月額 24,000円(予定)
敷金は家賃の3ヵ月分
- ・申込み受付期間
3月10日(月)～3月21日(金)
- ・申込み方法
申込み用紙(建設部管理課にあります)に必要事項を記入し、市で発行する所得証明書を添付して本人又は家族の方が申込んで下さい。(郵送は受付ません)
※申込み者及び同居する親族の所得制限があります。
- ・入居資格者が多数の場合は公開抽選
- ・入居の許可日は4月1日(予定)
- ・申込み、問合せは
市建設部管理課 内線 346

“ねむの木学園長 宮城まり子講演会”

- ・とき 3月14日(金) 13:30～16:00
- ・ところ 富士文化センター大ホール
- ・入場無料
- ・この講演会は世界ロータリークラブ創設75周年を記念して行われます。

眼についての相談室

県立沼津盲学校は、視覚に障害を持つ幼児、小中学生、中途失明者に対して、教育の相談を受けています。

相談内容としては、乳幼児や小中学生で視力が弱いため、日常の生活が困難な子どもの保育、教育相談、高校生以上、大人の人で視力が落ちて、職業生活等について心配な人の厚生相談など。

- ・相談日は 月曜日～金曜日の 13:00～16:00まで
(前もって電話でご連絡ください)
- ・ところ 沼津盲学校視覚教育相談室
☎ 0559-21-2099

いっせい防疫

月 日	午 前	午 後
3月12日 (水)	国久④ 藤間②	本市場新田② 中島新道町④
13日(木)	松本⑥	蓼原1～3⑤ 十兵衛北①
14日(金)	平垣八幡② 平垣町① 平垣2 } ③ 平垣3 }	中島上町③ 中島下町③
17日(月)	富士町② 富士本町② 水戸島南町① 銀座①	柚木⑥
18日(火)	水戸島上⑤ 東芝蓼原社宅① 大昭和社宅①	水戸島下⑤
21日(金)	森島⑥	宮下④ 水戸島中②
24日(月)	上横割③ 十兵衛南③	下横割北④ 柳島日東②

暮らしのたより(市役所) ☎ 51-0113

3月の当直医

休日当直医は、富士医師会が急病患者のために定めたものです。

当直医院は急病のときだけ、ご利用ください。

- ・3月9日
外科 宮下医院 61-0376 平垣
" 米山病院 52-3060 吉原四
産婦人科 窪田医院 61-3100

平垣

・3月16日

- 外科 中央病院 61-8800 本市場
- " 渡辺病院 51-3751 錦町一
- 産婦人科 中央病院 61-8800 本市場

・3月20日

- 外科 神谷医院 61-5900 川成島
- " 米山病院 52-3060 吉原四
- 産婦人科 鈴木医院 52-1712 今泉一

・3月23日

- 外科 川村医院 61-4050 中島

- 外科 石川医院 52-1985 浅間本
- 産婦人科 谷医院 61-0039 八幡

・3月30日

- 外科 戸田医院 63-5213 横割一
- " 芦川病院 52-2480 中央二
- 産婦人科 池谷医院 61-0873 水戸島本町

休日・祭日・土曜日の午後、夜間の内科・小児科診療は、医療センター(長者町)で行います。

☎ 52-3104



こんにちわ、リスさんクラブです

— 幼児と母親の交通安全クラブ — 完

リスさんクラブに 入りませんか

いま各リスさんクラブで入会者を募集しています。

3歳から5歳までの幼児をお持ちのおかあさん、リスさんクラブに入りませんか。

子どもの交通安全としつけについて、おかあさん方のお役に立つ楽し

いクラブです。

毎月1回の集合訓練をとおして、同年代のおかあさん方と知り合ったり、子どもたちは、友だちを見つけるよいチャンスです。

入会の手続きは

入会したい人は、最寄りのリスさんクラブに申し出てください。

市内には、99のリスさんクラブがあります。

町内ごとに結成されているところ、幼稚園にある地区などさまざまです。

1月25日発行の広報ふじをごらんください。

入会するクラブがわからない人は市交通課又は、警察署婦人交通指導員（☎52-2543 内線322）へ問い合わせください。

グループ訪問

17

明治から昭和までの文学を

南富士読書会

明治、大正、昭和の文学を学習。

南富士読書会は、毎月1回市立南公民館で読書会を開いています。

今回のテーマは、有島武郎の「生れ生づる悩み」、3月は、武者小路実篤の「友情」と作品はもちろんのこと作者の生き方も学びます。

講師は、元公民館長の奈木盛雄さん。文学に対する情熱は相当なもの。また、郷土史研究家としても知られ

ています。

代表の吉田かなえ子(63歳)さんは、「20名の会員は本の好きな人たちばかりです。読書グループを作ってから、幅広い種類の本を読めるようになりました。」

会員の武田昭子(51歳)さんは、「作者と作品とのかかわりや作者の人物がよくわかります。」と読書グ



ループの良さを話してくれました。

「読書会」は、どちらかといえば地味なグループですが、公民館の一室で学習している会員たちの目は、生き生きとしていました。



不用品登録バンクの 品目を広報紙へ

〔こえ〕 以前不用品登録バンクを利用しました。

自分の欲しいもの、いらなくなったものをお互いに登録し、利用しあう、大変良いことだと思います。

この不用品登録バンクに登録されている品目を、定期的に広報紙へ掲載していただくと、大変利用しやすいと思いますがどうでしょうか。

(岩松 Yさん)

〔こたえ〕 限られた資源を大切に

する運動の一つとして、現在市消費者運動連絡会が行っているこのバンクを、市民の皆さんに広く利用していただくため、今後毎月15日発行の暮らしのたより(おしらせ広報)に譲ります、譲ってくださいますの主な品目一らんを掲載いたします。

利用する場合は、商工課(4月1日からは新しい組織となるため、2階市民生活課)消費者係へお問合せ下さい。(市広報広聴課)

福ダルマをもつて慰問

「おじいちゃん、おばあちゃん元気ですか」と渡辺市長が、富士、吉原老人ホームと楽寿園を二月二十三日に慰問しました。

今年も毘沙門天大祭の福ダルマとこれにあやかるとともに、あめを、ひとりひとりに「長生きしてくださいね」と声をかけながら手渡しました。



美術展に1,600点が展示

富士市小中学校美術展が、2月23日から25日までの3日間、吉原市民会館で開かれました。

会場には、小中学生たちが創意工夫して作った絵画・工芸品など、1,600点が展示され、見学者はどれも立派な作品に見入っていました。

好評だった文化人シリーズ

文化人シリーズとして市立中央図書館は、このほど同館で郷土の若手俳人、上田五千石先生を講師に招き学習会を開きました。

この学習会には、40代から50代のお母さんたち50名が参加。季節感覚を求めて「歳時記の中に日本人の生き方をさぐる」をテーマに学習。ユーモアを交えて、わかりやすく解説、よい勉強になりました……となかかの好評でした。

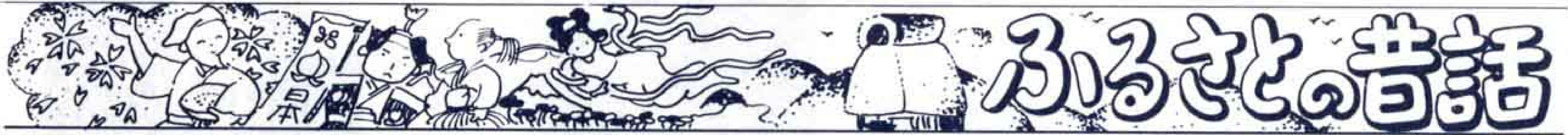


さようならゲラティック号

土曜、日曜に大勢の見物人を集めたゲラティック号は、解体作業が進み姿を消そうとしています。

船体を酸素で切断し、大型トレーラーで田子の浦港まで運んでいます。

台風20号の置きみやげとはいえ、今年の4月中には完全に姿を消してしまうとなると一抹のさみしさを感じさせます。

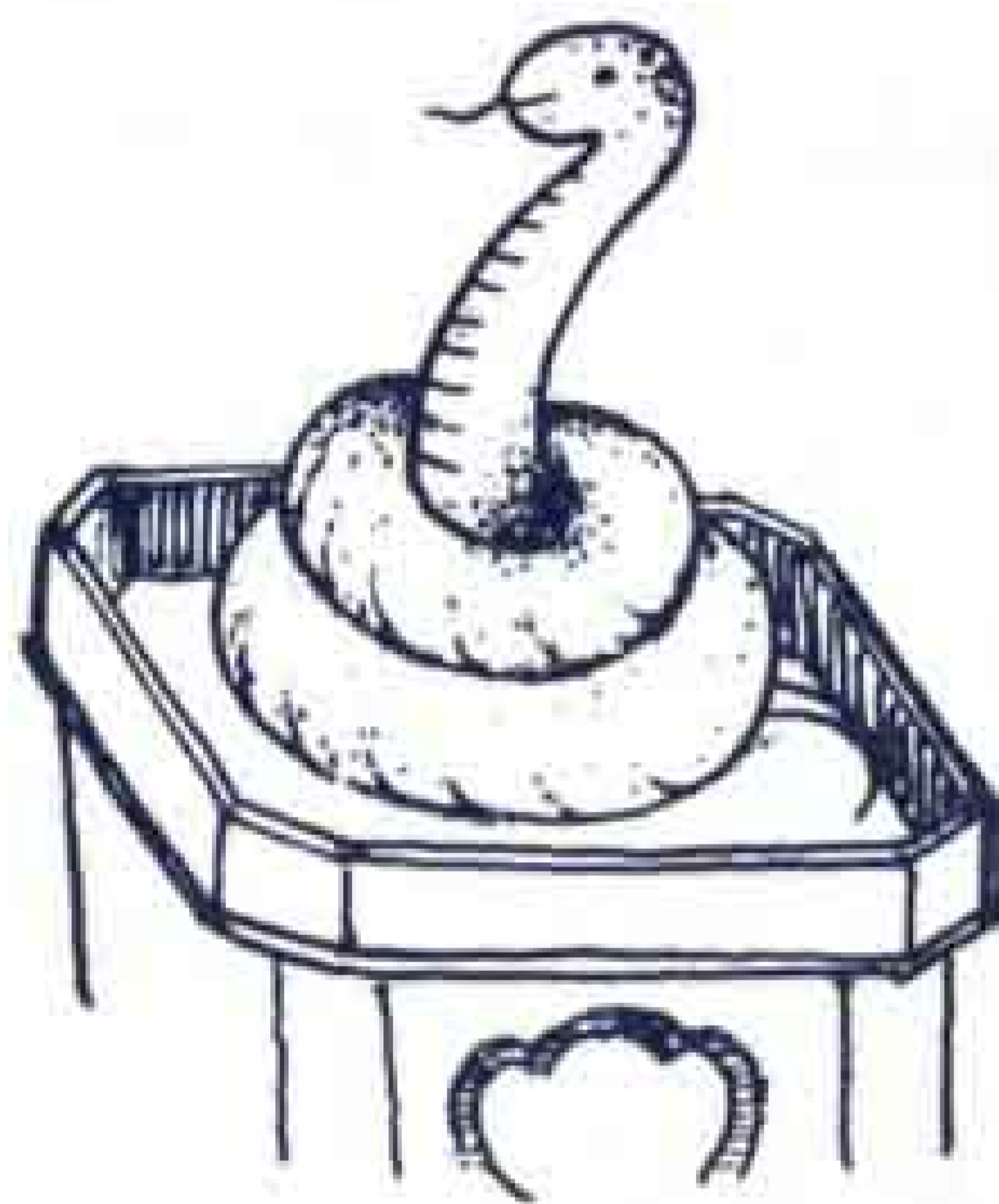


お不動さんの白蛇 ②

むかし、神谷村の後藤某^{なにかし}という家の土蔵の中に、いつか白い蛇が住みついていました。

しかし、別に悪いことをするわけではなかったので、長い間そのままにしておいたところ、あるとき、その家の主人が、「おまえは世にもめずらしい白蛇^{はくだ}である。おまえがほんとうに神のお使いであるならば、この三宝^{さんぼう}の上に乗ってみよ。」といいました。

するとどうでしょう、その白い蛇は静かに三宝の上ののって、いかにも「私は神のお使いである。」とで



三宝にのった白い蛇

もいうように、トグロを巻きました。

そこで主人は白蛇を三宝にのせたまま、不動さんの本殿へもっていき静かにおいて帰ってきました。

そのあと、この白蛇は毎年3月28日のお祭りの日になると、きまって岩の割れ目に姿をあらわすようになりました。

そのため、お祭りに来る人たちはその光るものをみたさに、2匁ばかりの岩をよじのぼって、岩の割れ目に顔をおしあてて、奥の方をそっとのぞきます。

たしかに割れ目の奥に、わずかな光を反射して、銀色にかがやくものが見えます。

よくよく見るとそれは蛇で、しかも白い蛇です。

土地の人々は、その白蛇をみた人は、近いうちにきつとよい事があるといい、この白蛇が不動さんの使いだと信じています。



【神谷のお不動さん】

神谷のお不動さん

白蛇^{はくだ}で有名な神谷町のお不動さんの本殿^{ほんでん}は、位牌岳^{いはいだけ}から南へのびた尾根^{おのお}の一番先が、やがて平地となるあたりの、丘の西がわのすそをけずって建ててあります。

本殿の東がわは切りたった岩のかべになっていて、そのすそ近くにななめに長さ2匁、巾5匁深さ1.5匁ほどの割れ目があります。

不思議なことに、毎年3月28日の不動尊のお祭りの日になると、きまってこの割れ目の奥に光るものが見えます。

普通の日のにのぞいてみても何も見えないのに、この日に限ってみえるのも不思議です。

白と金色の蛇が



加藤正作さん
(75歳)
(神谷3丁目)

わしが子どものころ、岩の入口で白い蛇を見たことがある。

岩の中には、白い蛇と金色の蛇がいるといわれている。

昔から、蛇をいじめたり殺したりしてはいけないといわれてきた。

もしもそんなことをしたら、たたりがあるんだよ。

表紙のことば

日ごろの自分たちの生活や学習活動を発表しよう——と市総合育精施設ふじやま学園の子どもたち47人は、2月24日の日曜日、学園で生活発表会を開きました。

発表会には子どもたちのおとうさんおかあさんも参加。

特に、午後の部ではおかあさんたちによる演劇「大きなかぶ」に子どもたちは大よろこび。

子どもたちも、この日のために何日もかかって練習した演劇「金のがちよう」を熱演。会場は子どもと父母の笑い声で楽しさいっぱいでした。