

広報 心じ

〔毎月5日・25日発行〕

55.1.25

№.288

発行・富士市役所

富士市永田61-1

電話<0545>51-0123

編集・

企画調整部広報広聴課



大きく生れかわる富士駅前

地震が起きたら あなたはどのようにする

市政モニター アンケート調査 OB会が

いつ起きるか、わからない東海地震に備えて、市政モニターOB会がこのほど440人の市民を対象に「都市づくりと災害防止について」のアンケート調査を実施し、この調査結果が次のとおりまとめられました。

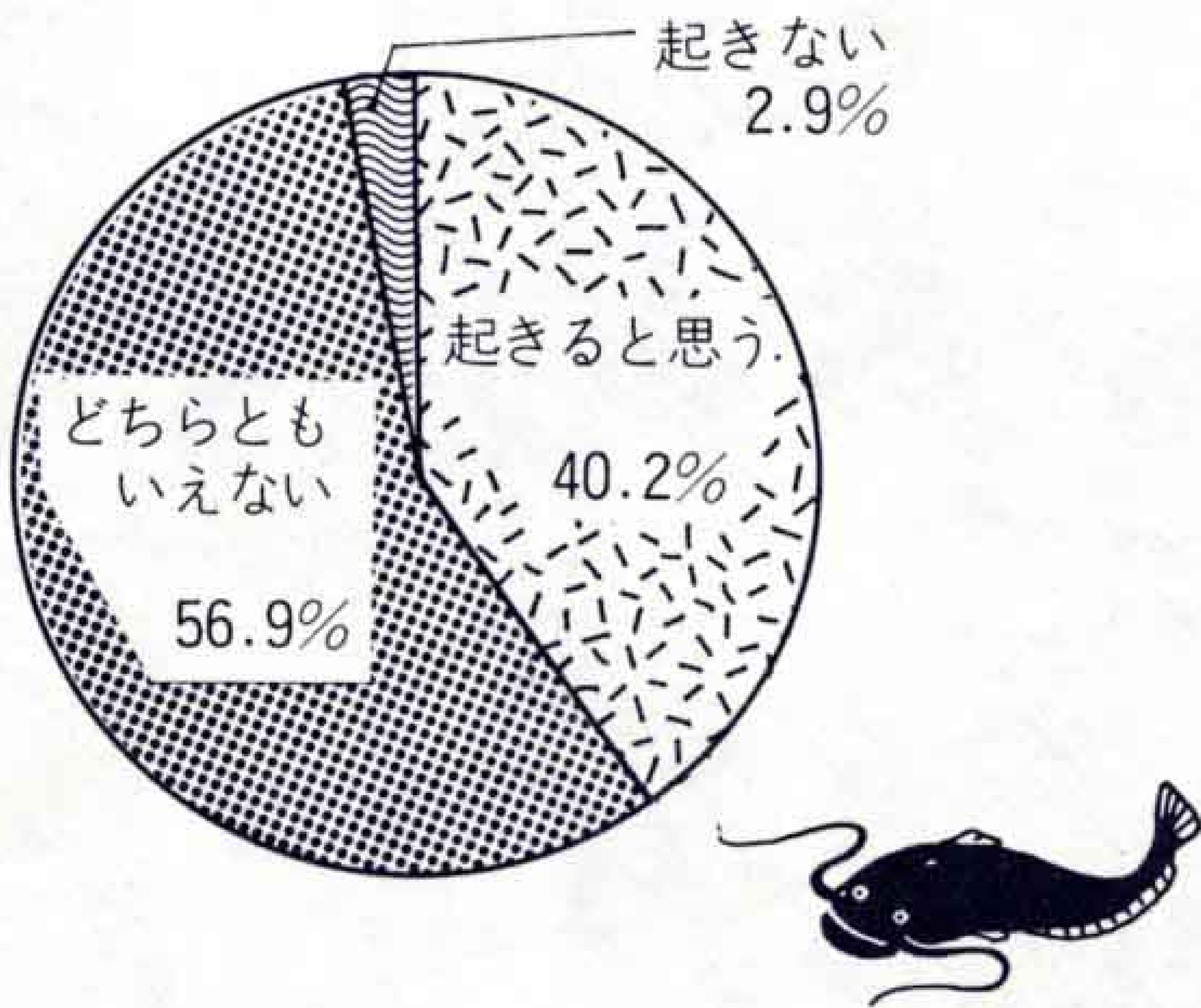
調査は30歳未満と30歳から50歳、50歳以上

の3段階の年齢別に男女から20の設問について打診してみました。

設問の内容が、ほとんど防災関係にしぼられ関心度が高かったため、306人から回答が寄せられ69.5%という回収率でした。

このうち主なものをお知らせします。

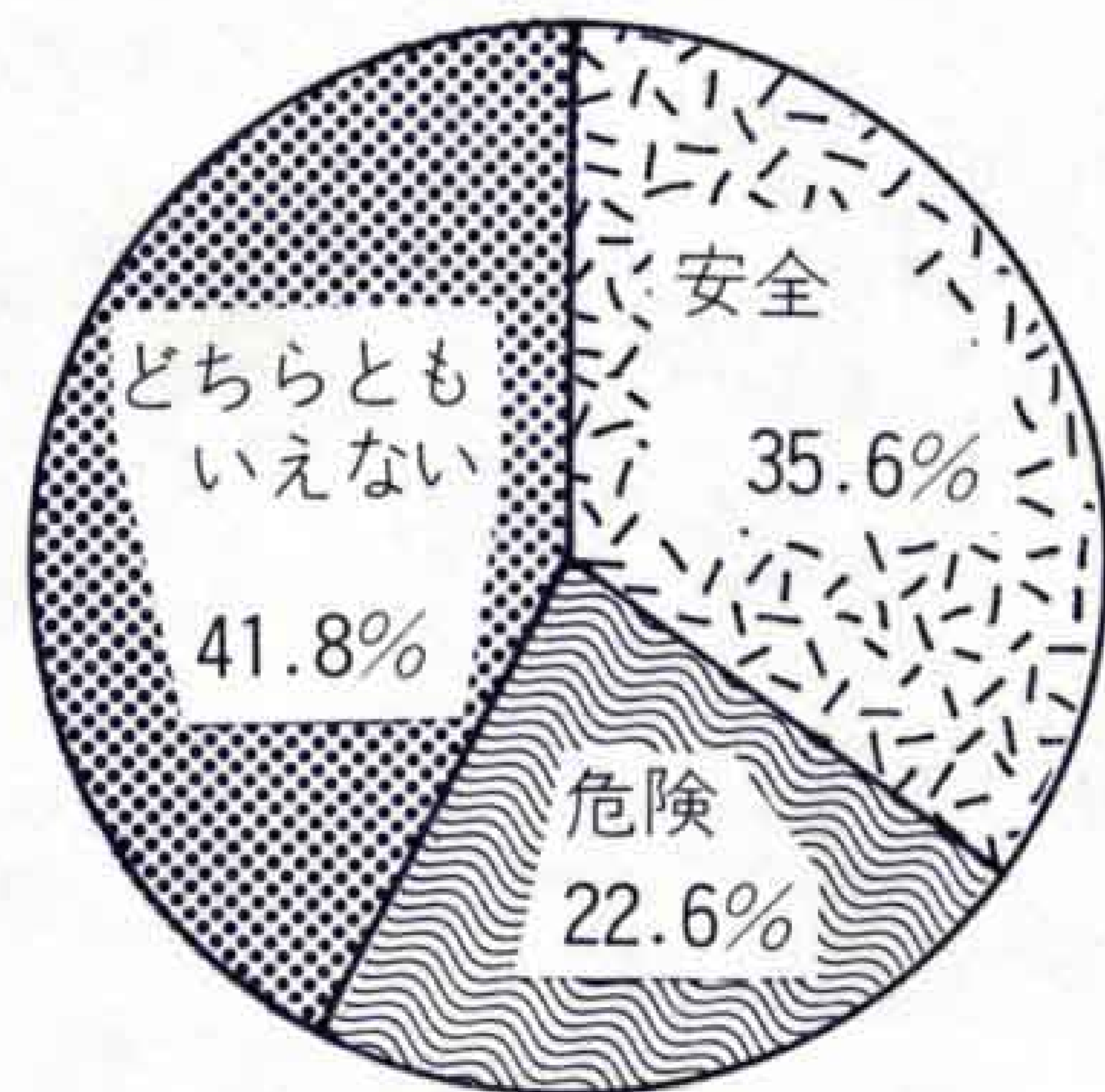
■あなたは、東海地震が起きると思いますか。



この間に対しては、「起きると思う」と答えた人が、全体の40.2%と意外に低く、「どちらともいえない」と答えた人が56.9%と高く、また逆に「起きない」という人が2.9%ありました。

性別では、「起きると思う」と答えた男47%に対し、女33.1%と3.9%も違いが見られました。

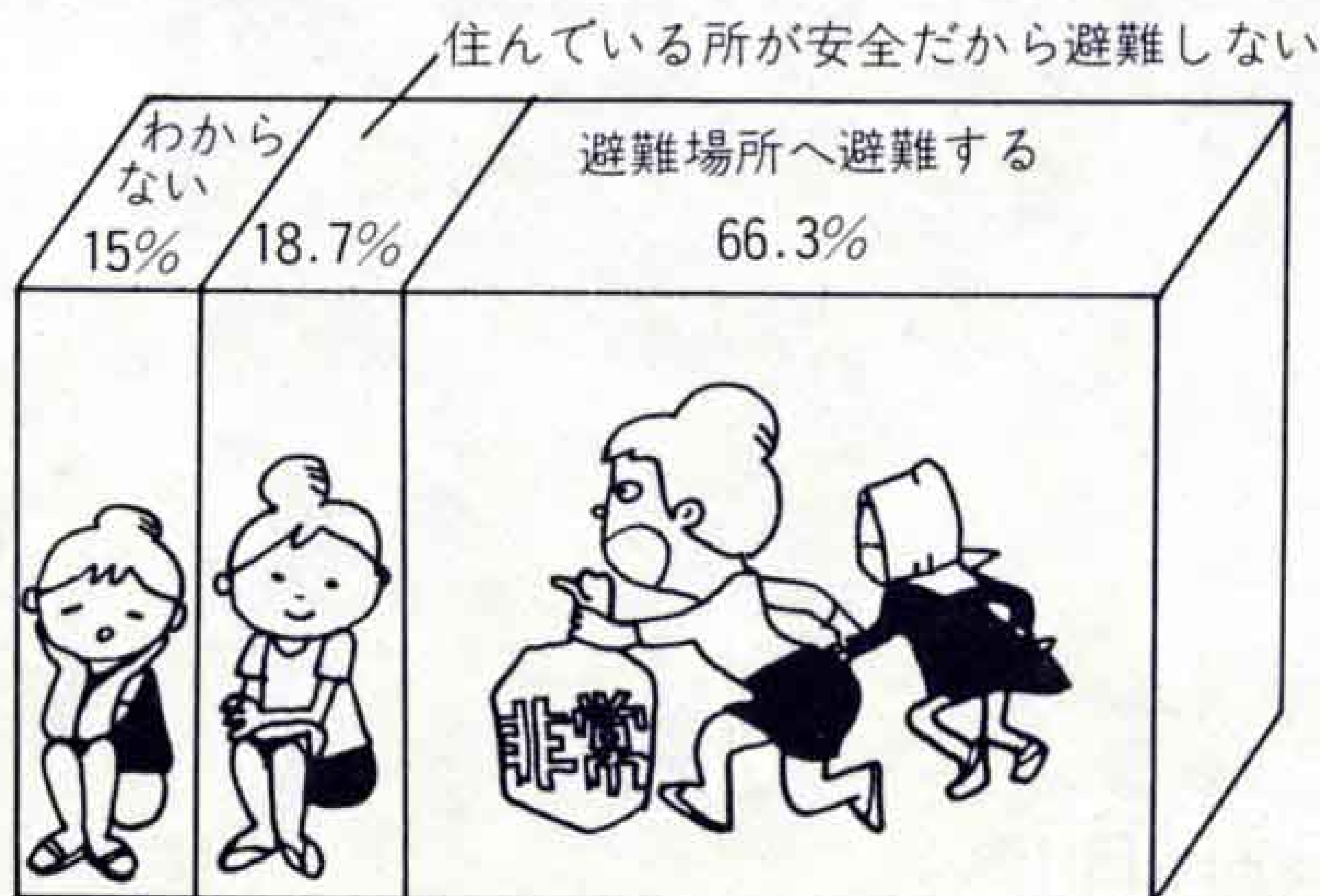
■あなたの住んでいる所は、地震時に安全だと思いますか。



「安全」と答えた人が、全体の35.6%に対し、「危険」と答えた人が22.6%もありました。

また、41.8%の「どちらともいえない」と答えた数字は予想外でした。

■あなたは、地震が起きるかもしれないと警戒宣言が出たらどうしますか。

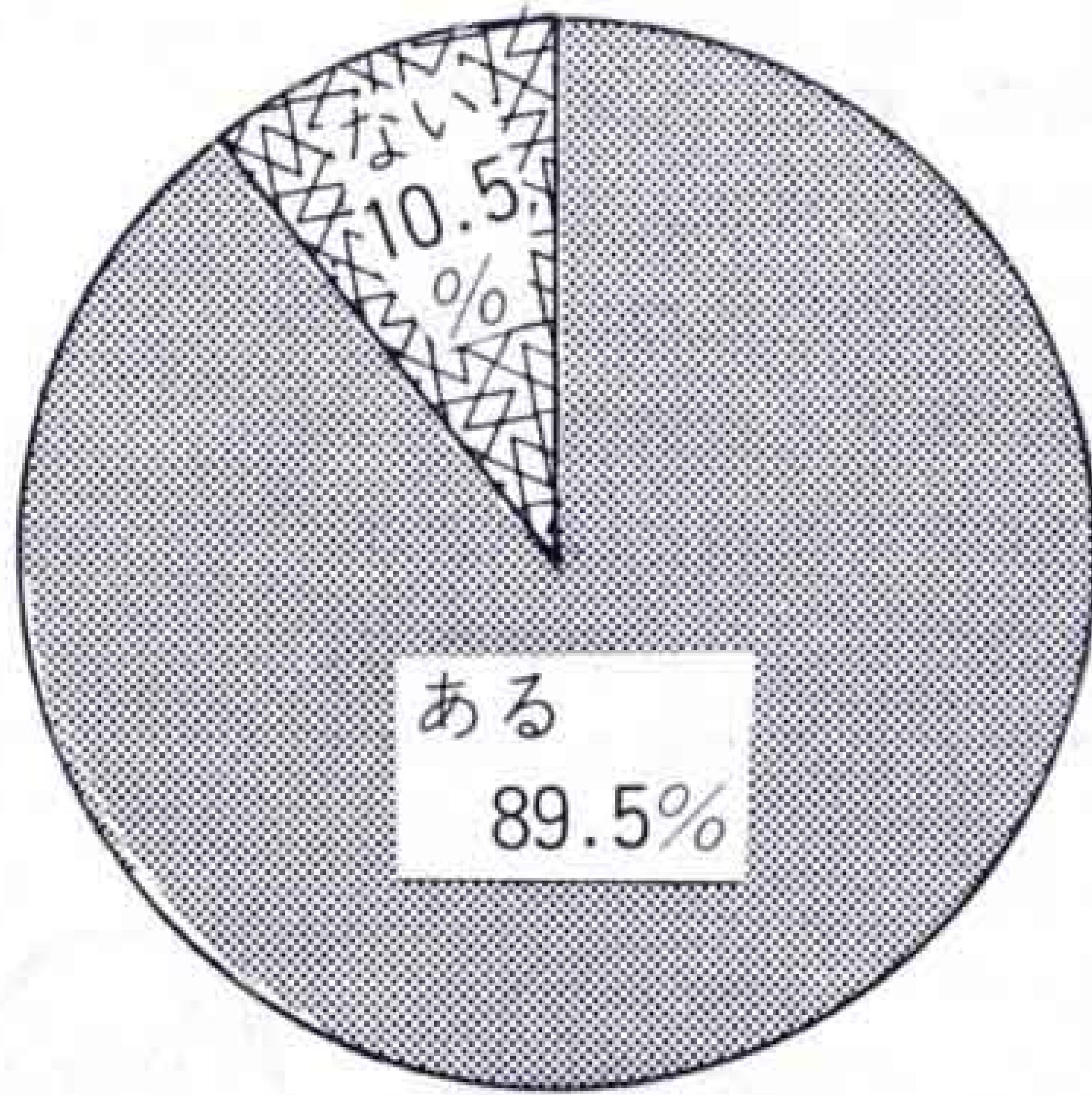


質問の内容が少し要領を得なかったのか、全体の66.3%が「避難場所へ避難する」と答え、「住んでいる所が安全だから避難しない」と答えた人が18.7%、「わからない」が15%もありました。

■あなたは避難場所を知っていますか。

「知っている」が93.5%で、6.5%の人が「知らない」と答え、ほとんどの市民が知っていることがわかりました。

■あなたは、防災に関心がありますか。



国の地震防災対策強化地域の指定を受けているまちだけに、防災には関心が高く「ある」と答えた人が全体の89.5%、「ない」が10.5%の回答を寄せています。

■あなたは、消防訓練、自主防災訓練に参加したことがありますか。

ある 70.6%

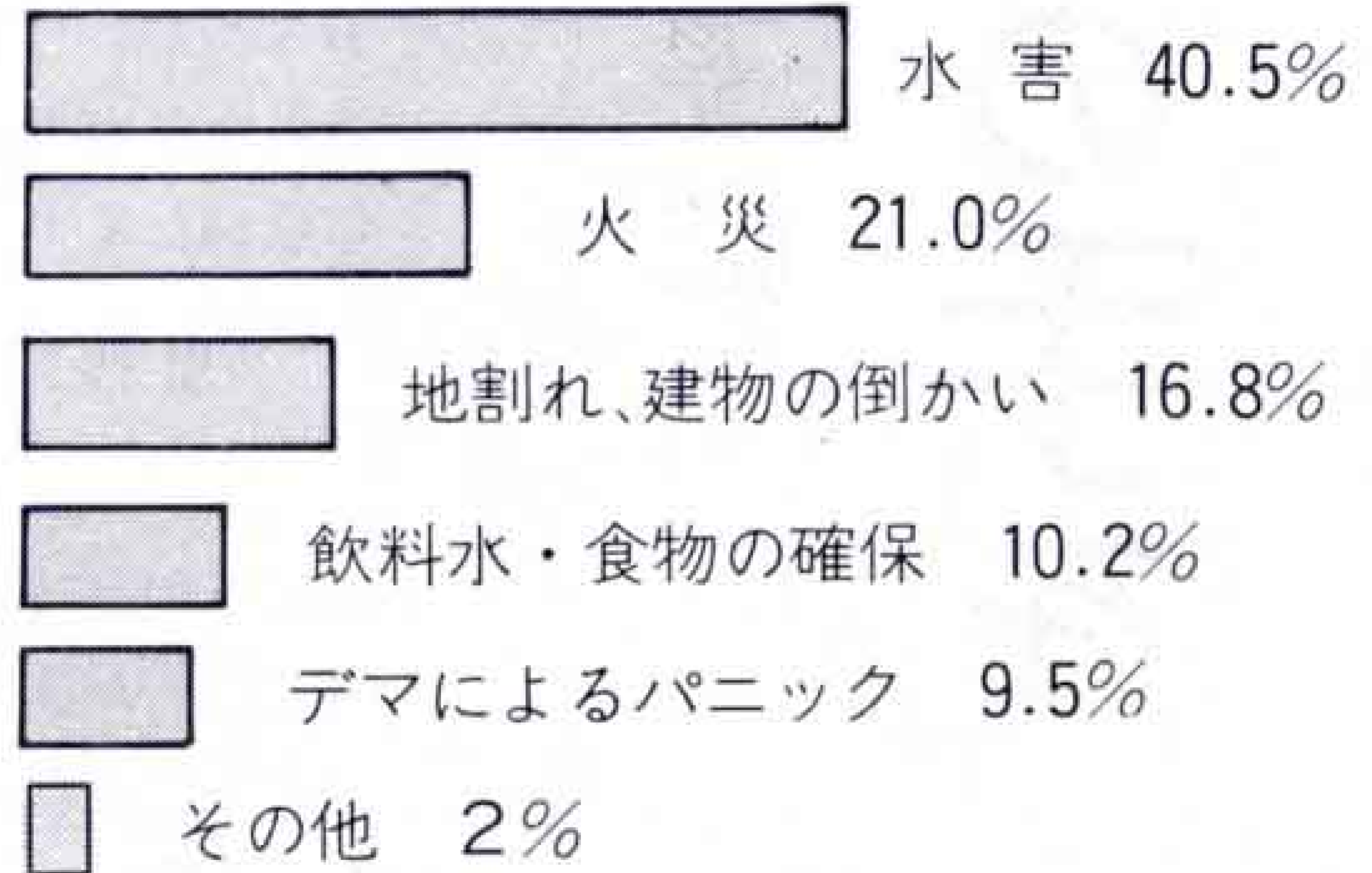
ない 29.4%



「参加したことがある」と答えた人が70.6%、「ない」が29.4%で総体的には、防災訓練には自らすすんで参加しようという意欲が十分に見られます。



■あなたは、地震が起きたら何がいちばん心配ですか。



トップは「水害」と答えた人が、全体の40.5%で、つぎに「火災」と答えた人が21%、「地割れ」「家屋の倒かい」が16.8%、その他「津波」の順序でした。

■あなたの家庭で防災について話し合ったことがありますか。

この間では、「ある」と答えた人が全体の87.3%と高く、また、「ない」と答えた人が12.7%と低くなっています。

市スポーツ祭スケート大会

- ・とき 2月16日(土)
13:00 市役所南側へ集合
- ・ところ 日本ランドスケート場
- ・参加資格 市内在住、在勤、在学の人。
- ・参加料 おとな 1,500円(中学生以上)
こども 1,000円(小学生以下)
※バス代、入園料、保険料を含む
- ・申込みは 2月13日(木)までに申込み書と参加料を市体育保健課へ
- ・問合せは 市体育保健課 ☎ 51-0123 内線 457

工事・物品の入札などの

「参加願」を受付ます

市総務部管財課は、昭和55年度の工事や物品などの入札、見積合わせの「参加願」の受付を次の要領で受付けます。

参加を希望する業者は、参加願を管財課へ提出してください。

- ・受付期間 2月20日から3月21日まで
- ・申込み先 市総務部管財課契約係
☎ 51-0123 内線 481~483

あなたも里親になりませんか

いろいろな家庭の事情で、親といっ緒に生活できない子どもが、最近ふえています。

このような子どもを、その親に代わって自分の家に引きとり、あたたかい家庭と愛情の中で、我子同様に養育していただく方を里親といいます。

市児童課では、このような子どもにあたたかい家庭と愛の手をさしのべてくれる里親を探しています。

里親になって いただくには

市児童課へ所定の申請書を提出していただくと、児童相談所の職員がおうかがいします。適当と認められる方を県知事が認定し、里親登録簿に登録します。

里親になって いただくと

児童相談所は、里親に養育を委託することが適当と認められる児童が発生したとき、その児童を里親に紹介します。



その児童が里親の希望と合致しますとはじめて、その児童を里親に委託します。

児童を里親に委託した場合は、児童の養育費用、医療費、移送費が里親に支払われます。

里親について詳しくお聞きしたい方は、市福祉事務所児童課へ

☎ 51-0123 内線 311

里親の愛の手を

家庭に恵まれない子に

里子の作文より

私が今の里父母のところへまいりましたのは、小学校6年生の時でした。月日のたつのはほんとうにはやいもので、もう6年近くになります。

不安と心細さにおびえながら毎日を過ごしていた幼い私をひきとってくれて、ここまで世話をしてくださいました。

長い間にはいろいろな事がありました。実の親子でないだけに、お互いに気まずい思いをした事も度々あり、また考え方の相違などもあって、むずかしい事もたくさんあります。

しかし、それをお互いにのりこえ

ていったとき、そして共に泣いたり笑ったり、怒ったり苦しんだり、すべてを分かちあうこと、相手を思いやることによって、そこに実の親子以上に深い愛情が生まれ、深いきずなで結ばれます。

世の中には、自分はどうであれ子どもだけは幸せにという慈しみにあふれた母親とは対比的に、我子を慈しむどころか、命までも奪ってしまうというそんな恐ろしい母親がいます。

母親というものは我子に生きること、愛すること、そしてあらゆることを教えるものだと思います。

(中略)

私は現在、ミッションスクールに

通学しています。父母は私の境遇の事を思って、そういう学校に入っていれば、私が自分の身上の事で思い悩む時に、心の慰めになるだろうと中学校から今の学校に通わせてくれています。学校の教育方針は、なによりも人間性を養っていくというすばらしいものです。

このようなすばらしい教育を受ける事ができて、私はほんとうに幸せです。これもすべて里父母の暖かい心使いのおかげです。

世の中には、私と同じように恵まれない境遇に育った人も多いと思います。その子どもたちを我子のようにして育てて下さっている里親の方々に心から感謝いたします。



こんにちわ、リスさんクラブです

— 幼児と母親の交通安全クラブ — その3

— 市内にはいくつクラブがありますか。

市内18地区のうち、現在11地区に99クラブあります。

地区ごとに紹介しますと、だいたい全町内に結成されている地区は、田子浦地区27、駅南地区12、原田地区7、天間地区8、北部地区（吉永今泉の北部）7、広見、石坂地区21

吉永地区6です。

— あとの地区は、どのような状態ですか。

地区内に一部結成されている地区は、

元吉原地区が鈴川5丁目、浜町、大野町の3、伝法地区が千代田、伝法1丁目、2丁目の3、今泉地区が

新橋の1、富士見台地区が1となっています。

これから結成していただきたい地区は、駅北、吉原、鷹岡、大淵、丘の5地区です。また、岩松地区と須津・浮島地区には、岩松幼稚園、須津幼稚園、中里保育園に1クラブずつ結成されていますが、町内単位のクラブはありません。

グループ訪問

14

自由にのびのび

芙蓉会フットボール ジュニア

冷い富士おろしが吹きつけるグラウンドで、子どもたちが元気よくボールを追いかけている。

市内今泉2220、芙蓉会の少年サッカーチームは、小学校1年生から6年生まで総勢18人。

「早くパスを」「もっと強くシュートしろ」上級生が下級生に声をかける。1、2年生もボールに真剣にくらいついていく。

チームの創立は古く、昭和43年に発足当時、市内には対戦チームがなく年2～3回清水市のチームと対戦。現在は、市内にサッカーチーム

がたくさんできたので、市の大会や交流試合などを行っている。

指導員の戸巻裕美夫さん(35歳)は



「サッカーを通じて忍耐力、判断力、社会性を身につけてほしい」と熱っぽく語ってくれました。



工業用水道の防災対策は

〔こえ〕 私の家の近くには「東駿河湾工業用水道の配水管が埋設されていますが、大きな地震が発生した場合どうなるのかと心配しています。防災対策について教えてください。

(伝法・一市民)

このことについて県企業局東部事務所から次のような回答をいただきました。

〔こたえ〕 富士市内には、東駿河湾工業用水道（能力641,000m³/日）と

富士川工業用水道（能力214,000m³/日）の二つの工業用水道があり109社に給水しています。工場への給水には铸铁管と鋼管を使用しています。施設には万全を期してありますが地震対策として、さらに次のような具体化を図っています。

◎東駿河湾工業用水道施設について

- ・厚原浄水場の配水池は地震予知情報の発表と同時に水量を減量し、二次災害を防止します。
- ・地震と同時に配水池の制水弁を閉鎖します。
- ・配水池には計画的に地震計と連動した緊急遮断扉を設置し、二次災害を防止します。
- ・配水路は、地震と同時に配水池の

制水弁を閉鎖しますので、管内は溜っている水のみとなります。

また、万一配水管に漏水が発生しても、配水管路には60ヵ所の制水弁が設置されているので、この制水弁を閉鎖して二次災害を防止します。

・給水企業へは地震予知情報の発表と同時に緊急連絡網で連絡し、対処することになっています。

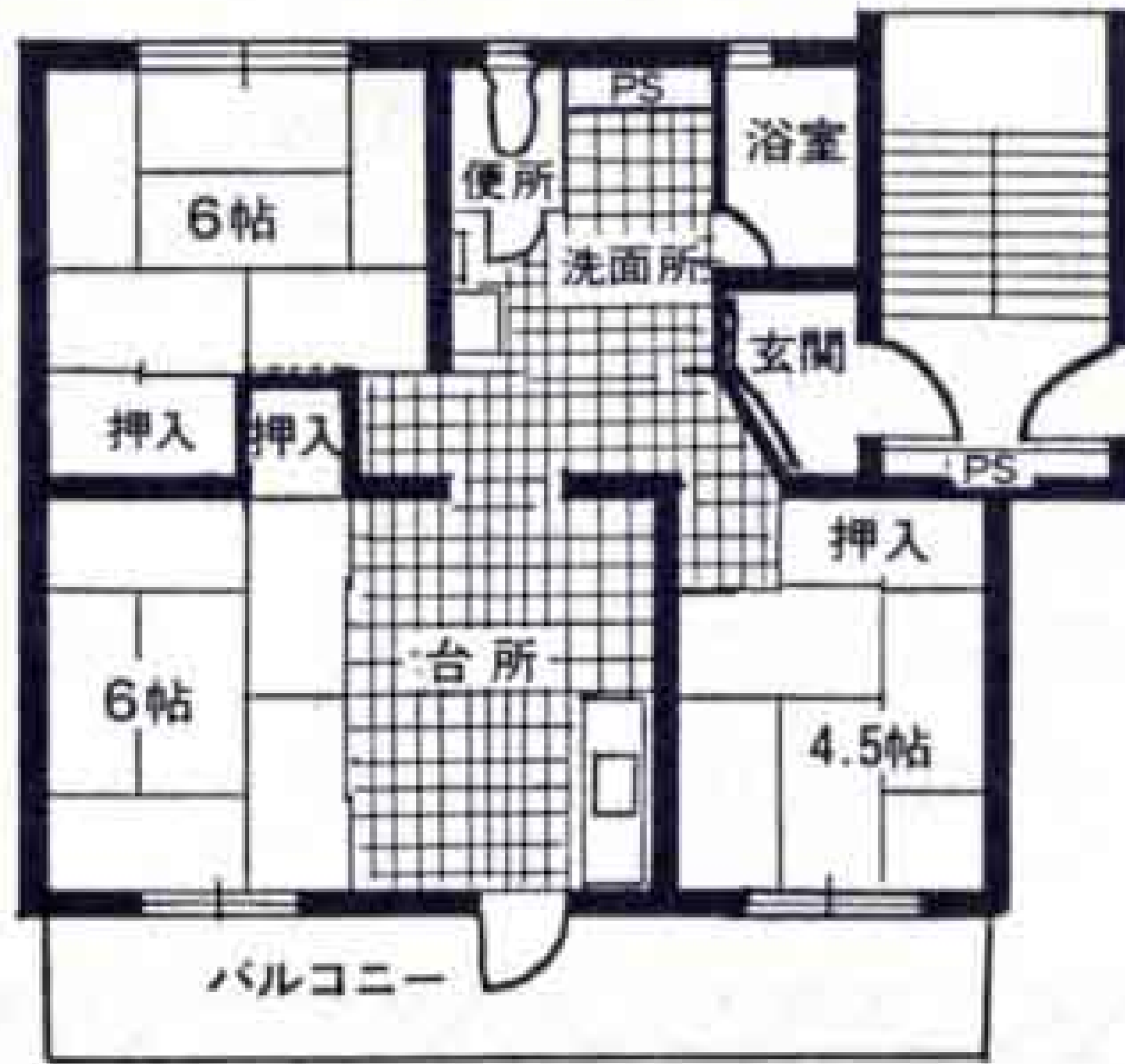
◎富士川工業用水道施設について

- ・同工業用水道施設についても対策がとられていますが、特に万全を期するため、潤井川にある第二水管橋のカサ上げ工事を、昭和55年度に施工する計画です。

(市広報広聴課)

市営住宅 富士見台、田子浦団地の入居者を募集

- ・募集する住宅と戸数
 - 富士見台団地 40戸 所在地 富士見台2丁目19
 - 田子浦団地 40戸 " 川成島550-3



室平面図 3DK
床面積 65.13平方
米
※風呂桶、風呂釜
は各自持込みで
す。

- ・家賃と敷金
いずれも月額24,000円～25,000円の予定
敷金は家賃の3ヵ月分

- ・申込み受付期間
2月12日(火)～2月22日(金)まで
- ・申込み方法
申込み用紙(建設部管理課にあります)に必要事項を記入し、市で発行する所得証明書を添付して本人又は家族の方が申込んでください。(郵送は受付ません)
- ・申込み資格
 - 現在住む家に困っている人。
 - 同居する親族がある人で、市内に住んでいるか又は市内の事業所に勤務している人。
 - 申込者及び同居する親族の所得制限があります。
- ・入居資格者が多数の場合は公開抽選。
- ・入居の許可日は4月1日(予定)
- ・申込み及び問合せは
市建設部管理課 内線 346

暮らしのたより(市役所) ☎五〇二二三

パンジーを無料配布します

- ・配布対象場所
 - 公共性のある花壇
 - 商店街のフラワーポット
 - 公園、街路樹の植込み樹
- ・配布するとき、ところ
 - 2月20日(水)～2月23日(土) 9:30～15:00
 - 庁舎西側広場(土曜日の午後は配布しません)
- ・申込み先
2月16日までに、ハガキに氏名、電話番号、花壇の名称、場所、数量、取りにくる日時を記入し、市内永田61-1 市みどりの課へ。
- ・問合せは
市みどりの課 内線 333

「歳時紀の中に日本人の 生き方をさぐる」をテーマに

- 市連合読書会・市立中央図書館は、文化人シリーズとして、「季節感覚を求めて、歳時記の中に日本人の生き方をさぐる——」をテーマに学習会を開きます。
- 講師は、郷土の若手俳人として全国的に活躍されている上田五千石さんです。
- ・とき 2月6日(水) 9:45～11:30
 - ・ところ 市立中央図書館
 - ・講師 上田五千石
 - ・問合せは 市立中央図書館 ☎52-2825

経営事項審査日程

- ・とき 2月5日(火) 9:30～16:00まで
- ・ところ 富士土木事務所

田子の浦マラソン

柏原海岸で

第七回田子の浦マラソン大会が、三月十六日(日)市内柏原海岸堤防で行われます。

富士走ろう会は、参加出場者を募集しています。参加資格は男女とも三十歳以上で二十歳以上、五十歳以下の三種類。

参加される方は、二月二十日まで、市内吉原四丁目二四一五、佐野幹夫さん方へ会費千五百円を添えて申込んでください。

問合せは市教育委員会体育保健課にお尋ねください。内線四五七

寮生を募集

県学生会館富士寮で

静岡県学生会館富士寮の寮生を次の要領で募集しています。

募集人員は四十名で、県内に本籍をもち、東京都およびその周辺の大学、短大などに在学している昼間部の男子学生が対象です。

富士寮の場所は、東京都文京区大塚一―十一―九

☎〇三(九四一)〇五八四

入寮を希望される学生は、二月二十五日から三月二十二日までに百円切手を同封して申込んでください。

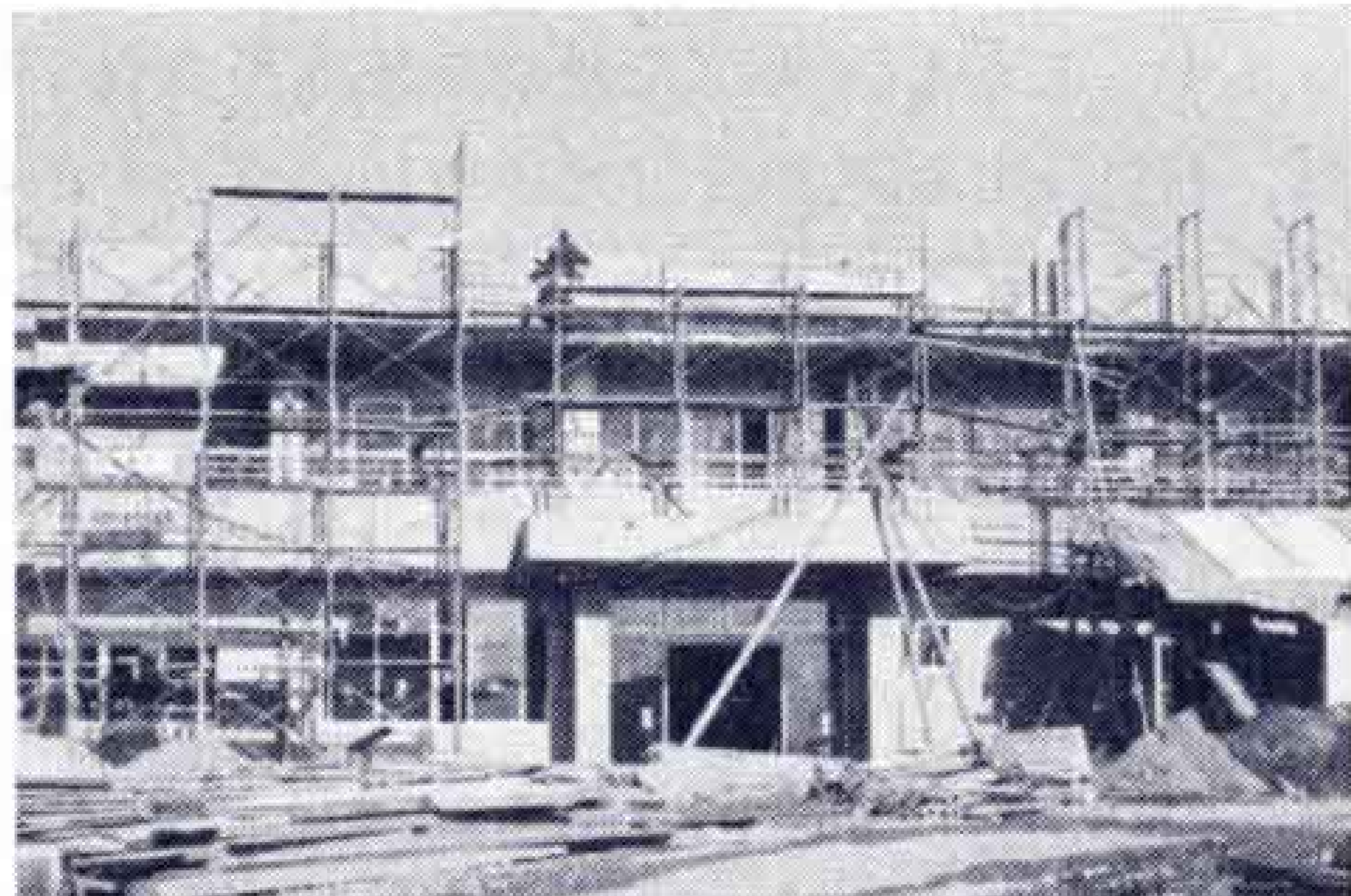


雨の消防出初式

——三年連続——

市消防出初式は、一月十三日午前八時三十分から市庁舎南側で開かれ三年連続、雨というめずらしい記録をつくりました。

この日、肌をさす冷たい雨の中で八百五十三人の消防団員と四十七台の消防車が勢揃いして式典が開かれ、四百七人の優良団員が表彰されたあと、消防演技や吉原本町通りで分列行進が行われ、ズブ濡れの出初式でした。



完成近し田子浦福祉センター

61歳以上のお年寄りの憩いの場として、田子浦福祉センターが、もうすぐ完成します。広見町にある福祉センターに次ぎ2番目のこの施設は、大広間、和室6室、訓練室や売店、風呂を備えた鉄筋コンクリート2階建のセンターです。付属施設として、25坪のプールもあります。オープンは4月1日の予定です。



“どんど焼”を楽しむ子どもたち

1月14日から15日朝にかけて、岩松地区のかりがね堤など各地域で、「どんど焼き」が行われました。

これは昔から伝わる子ども会行事で、正月のしめ飾りや、古いお礼、ダルマを集めて燃やし、この火で焼いたダンゴを食べると一年間かぜをひかないなどの言い伝えがあります。子ども達は、顔をまっかにしてダンゴを焼いていました。



55年富士市成人式



2,631人が大人社会へ

——市成人式——

市内では、2,631人が大人の仲間入り——富士市成人式が1月15日、吉原市民会館と富士文化センターの2会場で開かれました。

両会場とも開会に先だち、市無形文化財の「神楽」が披露されたあと、渡辺市長が「若者らしい情熱と正義感に期待します」と成人者にお祝いのことばをよせました。

やさしい法律相談

④



制限利率以上の高利を支払った場合、その利息はとりもどせるか

利息制限法は1割5分まで

利息制限法は、金銭貸借において、同法が定める最高限度をこえる利息の約束をしても、その限度をこえる部分は無効であると定めています。(同法1条1項)。たとえば、100万円を利息年3割の約束で貸し付けた場合貸主は1年分の利息としては、利息制限法で定められた1割5分までの金15万円しか利息としてはとれません。

利息の最高限 (利息制限法より)

元本の金額	利息の限度
10万円未満	年2割
10万円以上100万円未満	年1割8分
100万円以上	年1割5分

利息支払超過は返還を求められる

しかし、借主が任意に制限利率をこえる年3割の利息(前の例で30万円)を支払ってしまった場合は、その超過部分(この場合15万円)は不当利得として返還を求めることができます。

もちろん、貸主はいったん受けとった以上、任意に返してはくれないでしょうが、裁判に訴えれば返還させることができます。しかし、まだ元金が全部返済されていない場合は、利息支払超過部分は元金残額の支払いのほうへ充当されることとなりますから、その分だけ元金の未払分が減ることとなります。

法の限度を超えた利息は無効

また、利息の約束が非常に高利であるとき、たとえば月2割から3割というような、「出資の受入、預り金及び金利等の取締等に関する法律」で処罰される日歩30銭をこえる利息を支払う約束がされたような場合は、その約束が借主の弱味につけこんでされたような事情があれば、反社会的な暴利行為だとして、その利息の約束全部が無効であるとされた事例があります。この場合は、支払った利息全部を返還請求できることとなります。

しかし、利息の約束全部が無効とされなくても、当然前にのべた利息制限法の限度を超過した部分は無効で、その取りもどしはできるわけです。

なお、こうしたことの相談は、お気軽に市民相談室をご利用ください。(☎ 51-0123 内線 243~245)

表紙のことは

富士駅前を中心とする富士駅周辺区画整理事業は、昭和36年着工以来19年目を迎えますが、ようやく富士市の表玄関口にふさわしく、広場が拡張され、共同ビルが立ち並び、近代的な都市に大きく生れかわりつつあります。

これまでに約40億円が投資されていますが、55年度からは2カ年継続事業で3億4,000万円をかけて、約6,800平方メートルに及ぶ駅前広場の造成

工事に着手します。

駅北口2階から幅27メートル、長さ42メートルの歩道橋をつくり、商店街にのぼすほか、車道と立体交差にするなど総仕上げの突貫工事が行われます。

このため、この1月16日から三角屋西側の道路が北進一方通行、三角屋東側の道路が南進一方通行にそれぞれ交通規制され、地下道は4月10日まで通行止になります。

2月の定例市長相談は12日(火)です

・時間 13:00~15:00
・ところ 庁舎2階市民ホール