

広報

# ふじ

〔毎月5日・25日発行〕

54.11.25

№.285

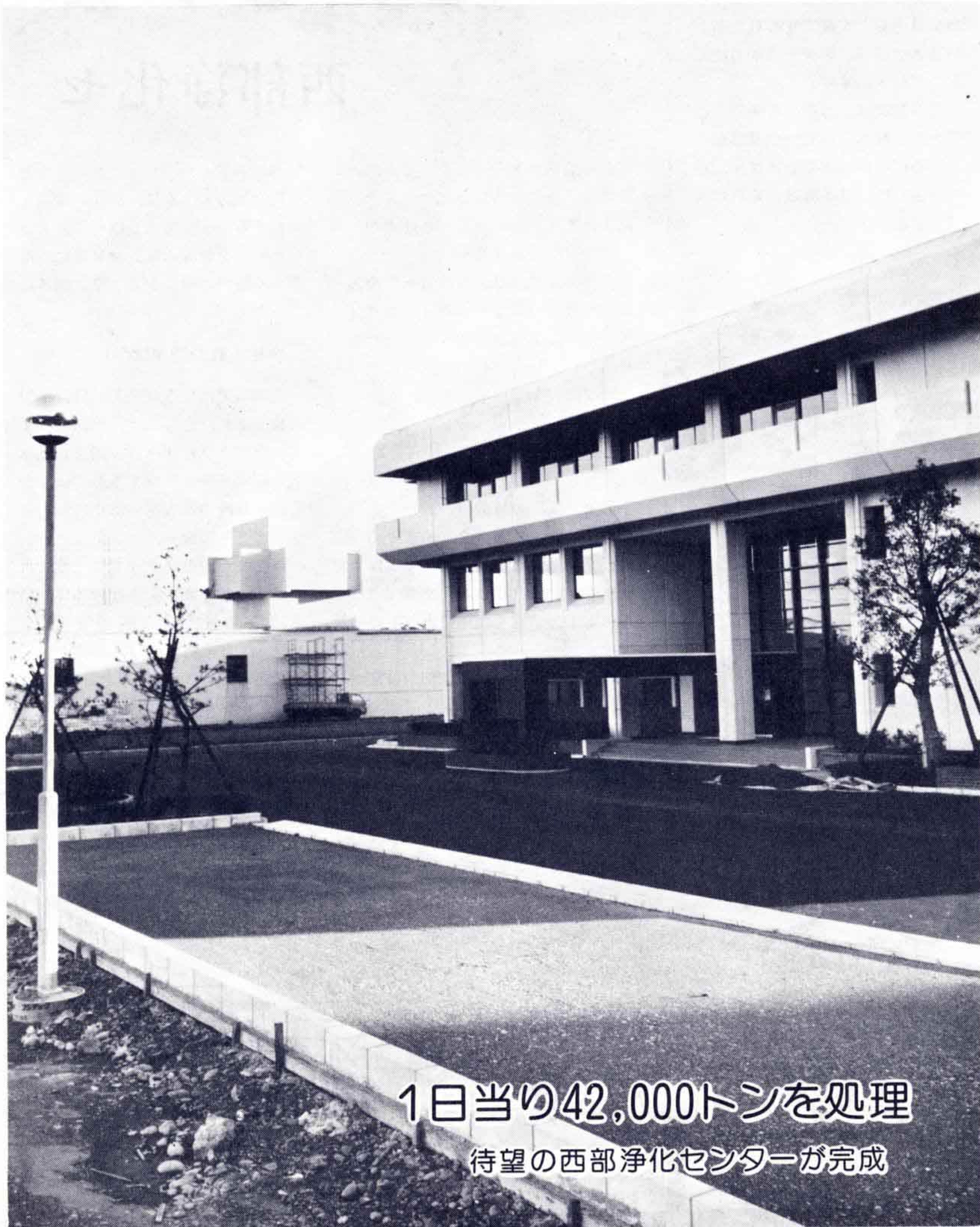
発行・富士市役所

富士市永田61-1

電話<0545>51-0123

編集・

企画調整部広報広聴課



1日当り42,000トン进行处理

待望の西部浄化センターが完成



自然の恵みを受け、私たちの生活の中で毎日欠かすことなく使われている水……

このきれいな水も、いったん台所や風呂など家庭で使われたあとは汚水となり、環境を汚すものになってしまいます。

汚れた水は、私たちの手でもとのきれいな水にして川や海にもどしてあげなければなりません。汚水をきれいにする施設、それが公共下水道です。

# 住みよいま

## 西部浄化セ

都市整備事業の一つとして市内新浜に建設された西部浄化センター（富士処理区）の記念すべき通水が、10月29日行われました。

このセンターは、用地買収費を含め約80億円のお金がかかり、処理区域は761㌦で、49,500人分の汚水を処理し、1日当り41,830立方㌦の汚水処理能力を持っています。

### 快適で衛生的

同センターの特徴は、敷地が狭いため、施設をコンパクトにまとめ、市民を快適で衛生的な生活環境に保つとともに、公共用水域の水質保全などにも十分に意を注いで実施しています。

また、地域住民および都市公園が隣接しており、特に防臭と景観の面から処理施設の沈殿池とエア・レーションタンクにふたを取りつけ、万全の防臭対策を講じています。

### 憩いの場に

同センター管理棟の南側にある沈

殿池、エア・レーションタンクなどの処理施設の上部に、周囲の環境と調和するよう、将来公園やテニスコートなどを新設、市民が身近に利用できる憩いの場になるよう計画されています。

### 浄化された汚水は早川に

処理場で浄化されたあとは、早川に放流され、さらに駿河湾に入ります。浄化された汚水は、田子の浦水域の環境基準を達成するためにも公害防止計画の水質汚濁防止に最善をつくすことになっています。

このほか同センターでは、ガスホルダー1基（銅板製直径12.5㌦、高さ13㌦、容量1,200立方㌦）を設置し、日量1,184立方㌦のガス発生を利用も予定しています。

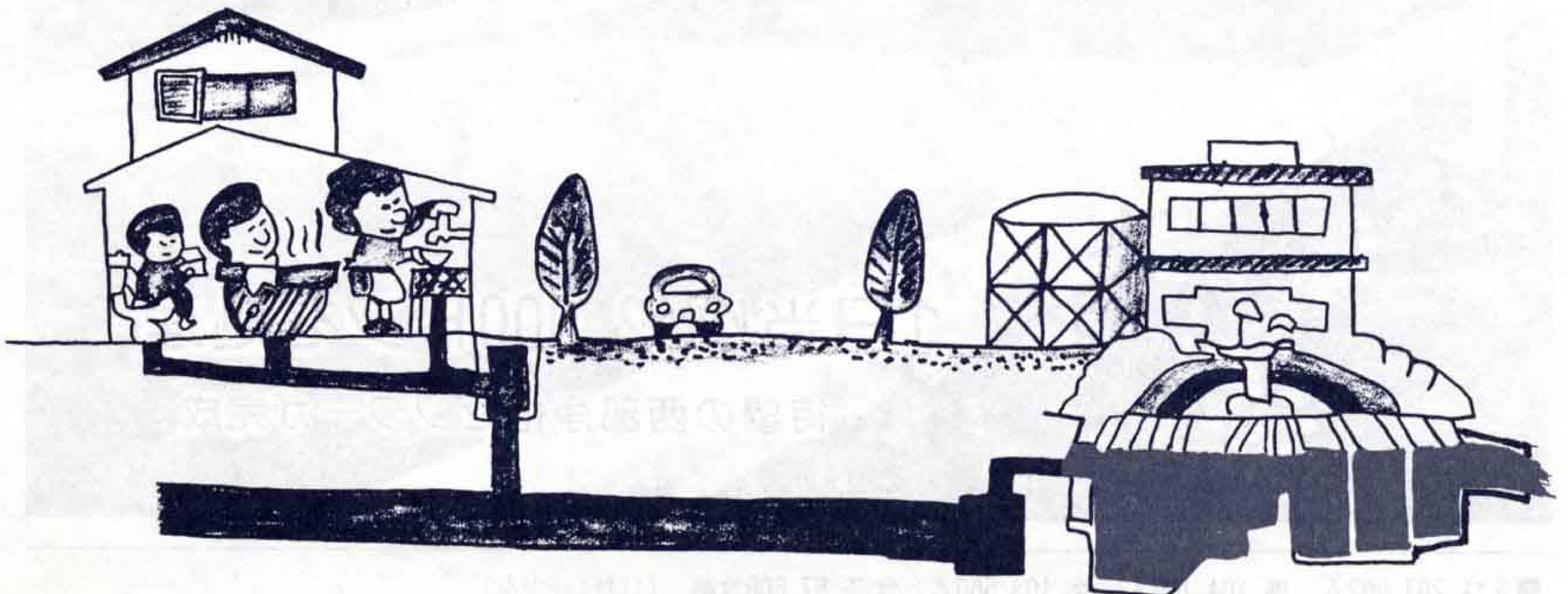
### 維持管理の体制

市は現在、吉原処理場と富士見台処理場の2ヵ所を維持管理運営しています。

今回通水した西部浄化センターは汚水量も規模も大きく、それだけに

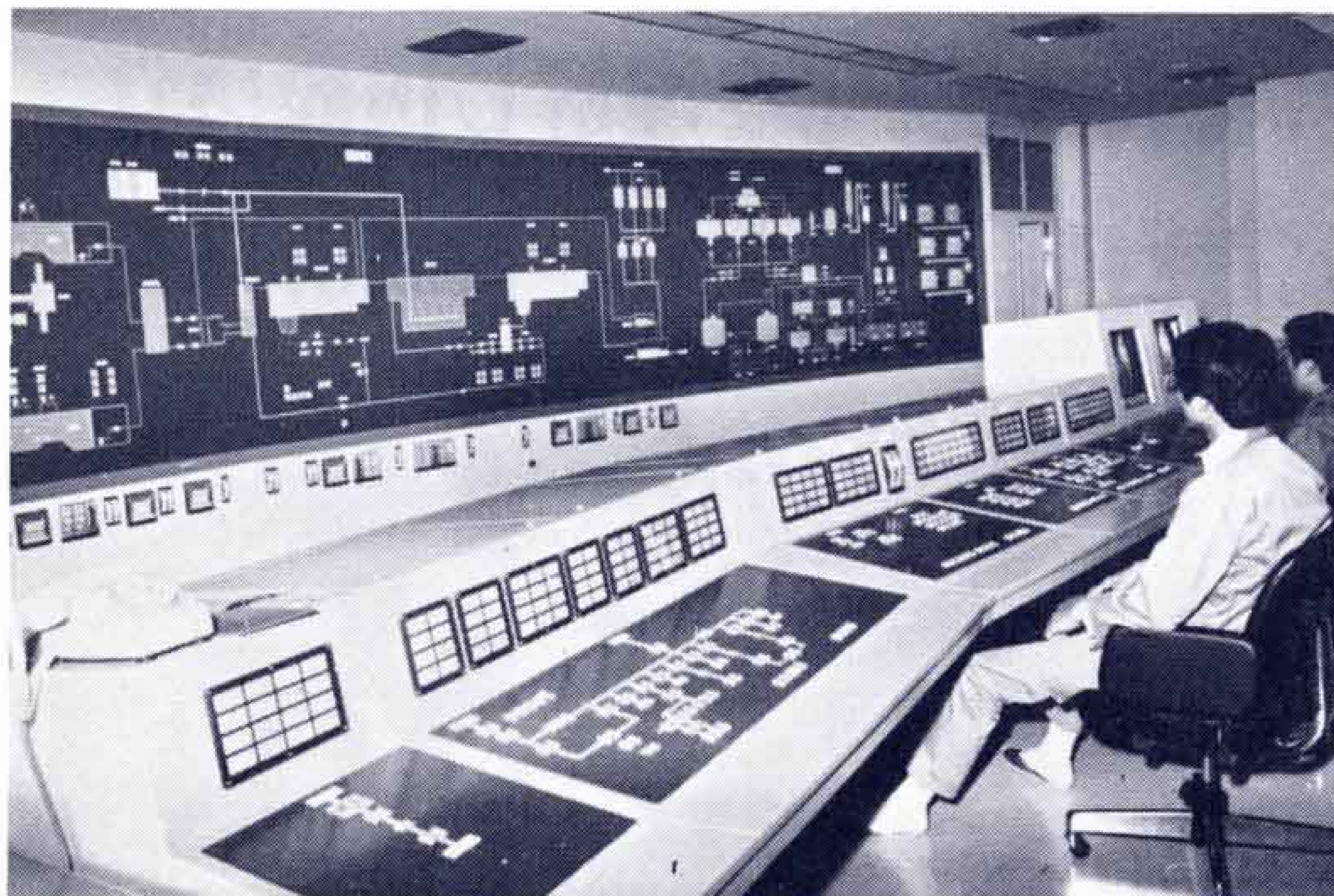


【水質検査室】





# ちへか強く ンター通水



【中央監視室】

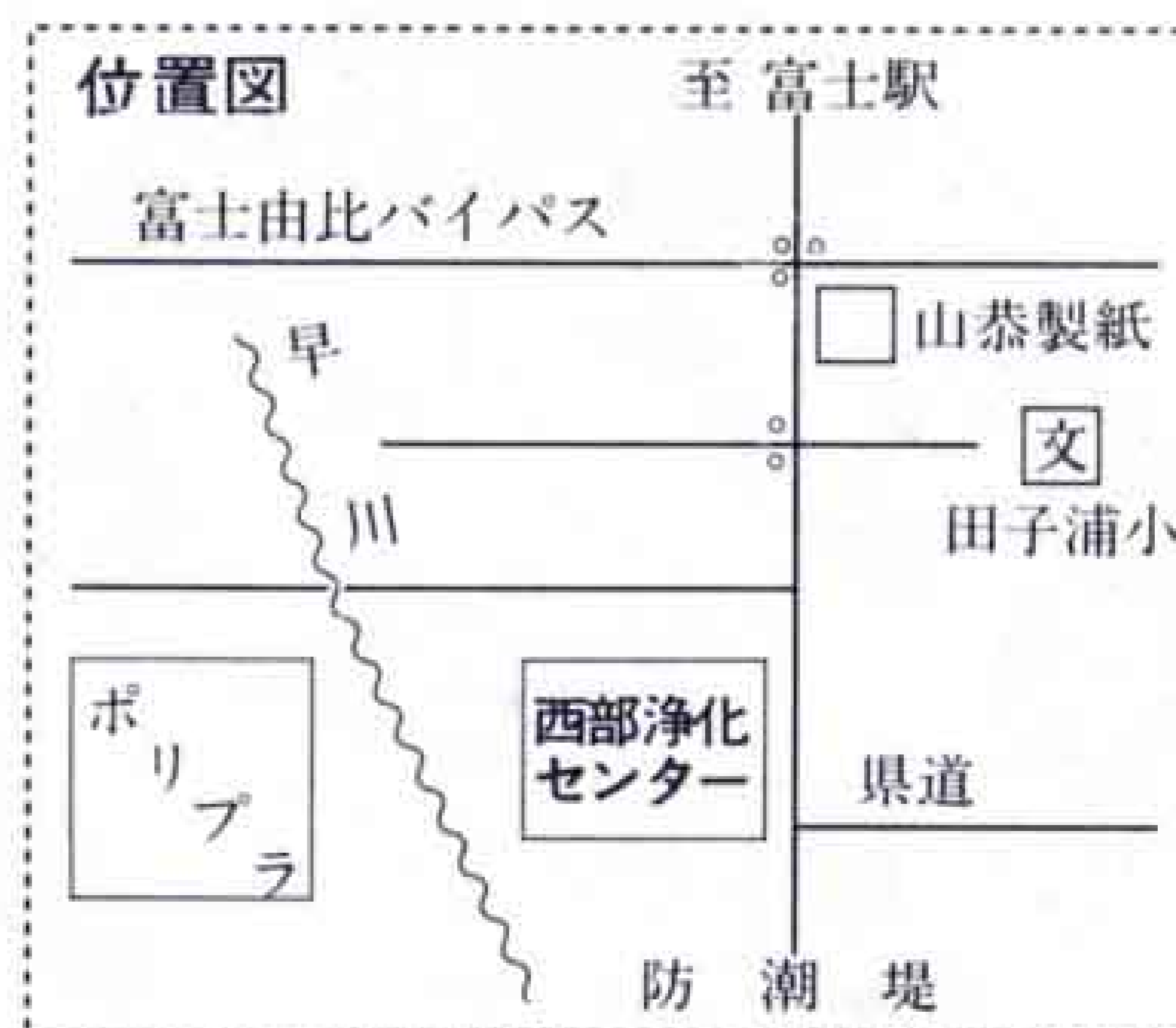
維持管理も困難とされており、今年4月から開設準備室を設置し、室長以下8名が水質、総合管理、設備等の自主研修を行っています。

また、処理場の運転業務については、全面委託をしています。

### 施設のあらまし

- ◇沈砂池及びスクリーン  
幅2m、長さ12m、深さ95cm矩形平行流式（2池）
- ◇予備エア・レーションタンク  
幅5.75m、長さ24m、深さ4.33m矩形散気旋回流式（1池）
- ◇最初沈殿池  
幅23.75m、長さ35.85m、深さ3.2m矩形平行流式（1池）
- ◇エア・レーションタンク  
幅5.6m、長さ65.7m、深さ6m矩形散気旋回流式（2池）
- ◇最終沈殿池  
幅11.6m、長さ53.35m、深さ3.3m矩形平行流式（2水路1池）
- ◇塩素混和池

- 幅3m、長さ93m、深さ3m
- ◇汚泥消化タンク  
直径20m、深さ10m（2槽）
- ◇汚泥脱水機 加圧脱水機2台
- ◇ガスホルダー  
直径12.5m、高さ13m（1基）
- ◇汚泥濃縮タンク  
幅9.3m、長さ9.3m、深さ3.5m  
方形斜流式（1槽）ほか。



### 今後の計画

下水道は、街路、公園などと共に都市における基幹的施設で、特に下水道の整備促進に対する市民の要望も非常に強い。そこで今後の計画案として、吉原地域を対象とした「東部処理区」の計画を策定中。この東部処理区は全体計画として処理区域2,800㎡、計画水量は、日量16万トンの処理を想定し、将来は、現在の吉原処理場と富士見台処理場との併合についても検討されています。



【通水式で挨拶する渡辺市長】

## 水洗化改造資金を融資

市は54年度既設の汲み取り便所や、し尿浄化槽便所を水洗便所に改造して、公共下水道に接続する工事を行う市民に、無利息で20万円を融資あつ旋しています。

6月から10月末までに8件の申し込みがありましたが、対象者は、西部浄化センター、吉原

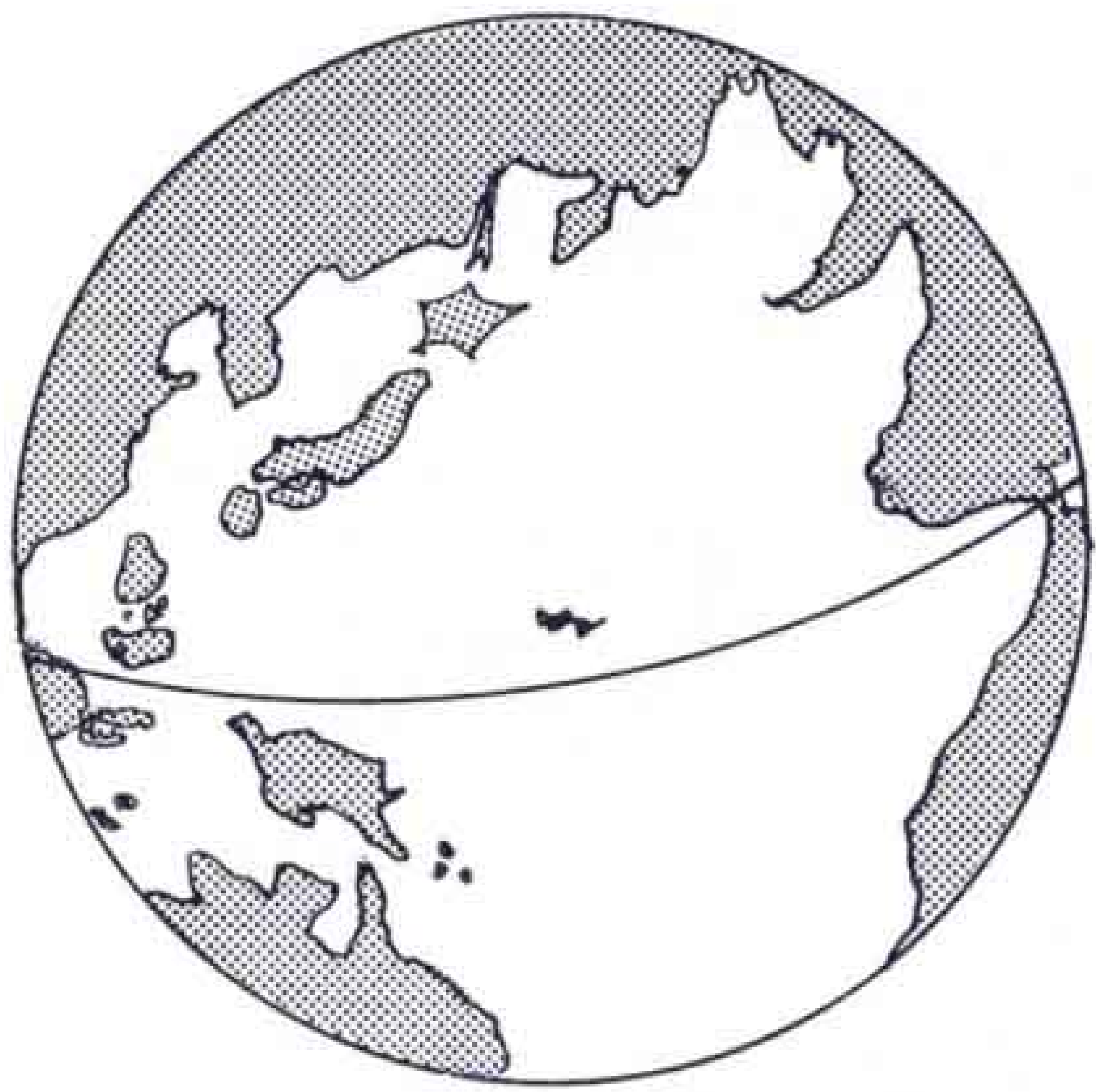
富士見台下水道処理区内の人たちです。

返済は、融資を受けた月の翌月から24回元金均等割月賦となっています。融資を希望される方は、市下水道課（☎51-0123内線384）へ申し込んでください。



第8回世論調査結果

第8回世論調査は「国際姉妹都市縁組」をテーマに富士市と外国の結びつきについて、市民のみなさんはどのような考えをお持ちなのかを確かむために行いました。このほど調査結果がまとまりましたので、そのうちの主な項目をお知らせします。



「国際姉妹都市縁組」について

経済、教育、文化を理解し国際感覚の育成に役立つから…賛成67.1パーセント



調査対象は市内在住の成人男女1,388人を無作為抽出しておこない、1,274人(91.8%)の回答をいただきました。

■富士市が外国と姉妹都市縁組をすることについてどう考えますか。

「賛成」は67.1%、「反対」は8.7%、「わからない」は23.6%でした。

性別では賛成は男72.0%に対し女62.3%、反対は男9.2%に対し女7.8%と違いがみられました。

年代別の特徴としては若い人ほど賛成が多く、20代では70.4%、60歳以上は57.6%です。また反対は、高年代ほど多く、60歳以上は10.3%、20代は6.7%です。

職業別では賛成が多かったのは、学生(78.6%)、事務、技術者(77.1%)、商工経営者(74.0%)などであり、反対が多かったのは、学生(14.3%)、主婦(11.5%)、専門管理職(10.9%)などでした。

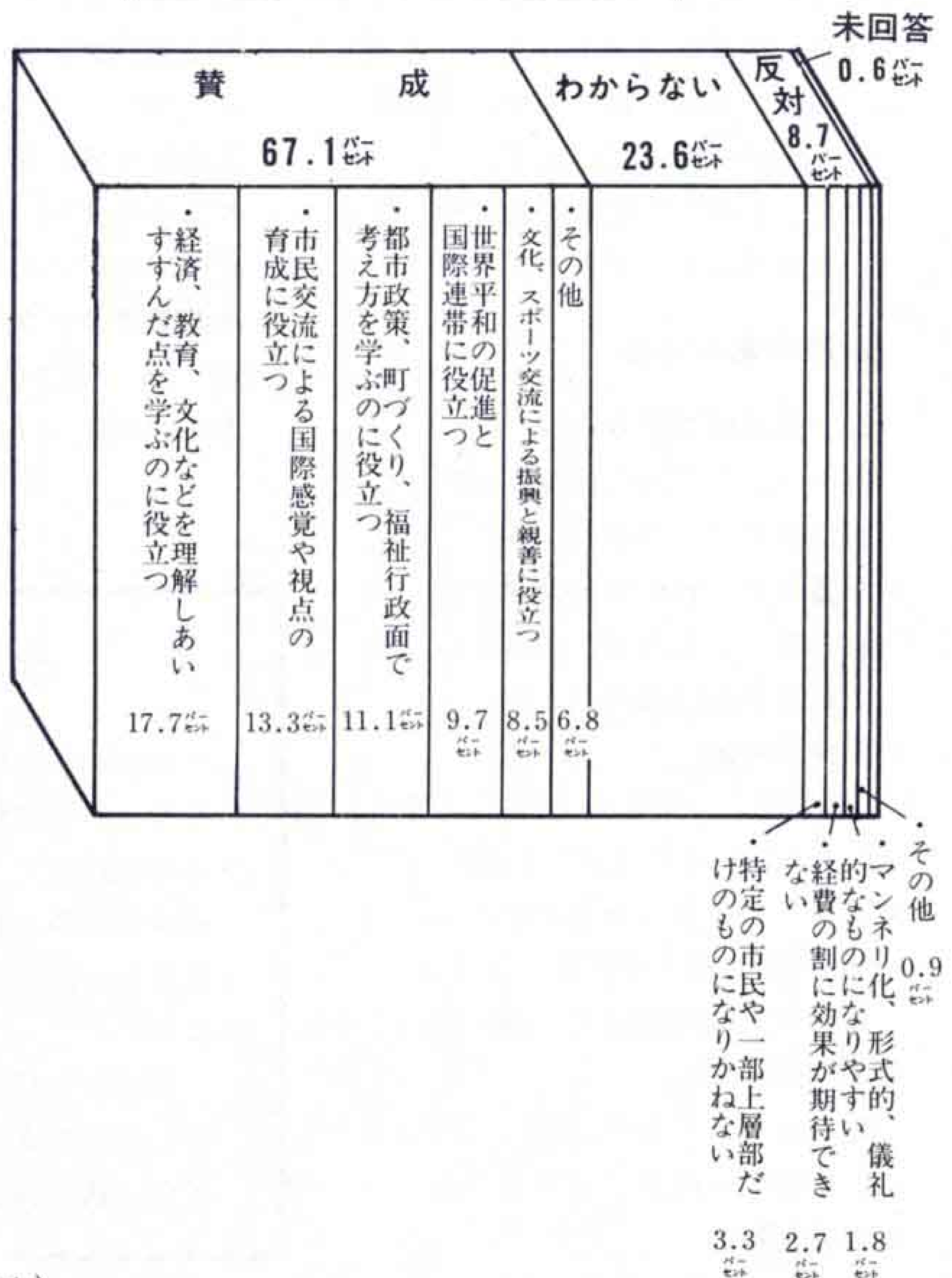
■賛成、反対のそれぞれの理由はどんなことか。

賛成の理由として「経済、教育、文化などを理解しあい、すすんだ点を学ぶのに役立つ」が17.7%、「市民交流による国際感覚や視点の育成に役立つ」が13.3%、「都市政策、町づくり、福祉行政面で考え方を学ぶのに役立つから」11.1%と目立ったところです。

また、反対の理由としては「特定の市民や一部上層部だけのものになりかねない」3.3%、「経費の割に効果が期待できない」2.7%、「マンネリ化、形式的、儀礼的なものになりやすい」1.8%などが主なものでした。

回収結果

対象者	1,388人	
回収	1,274人(91.8%)	
内訳	男	628人
	女	618人
	不明	28人

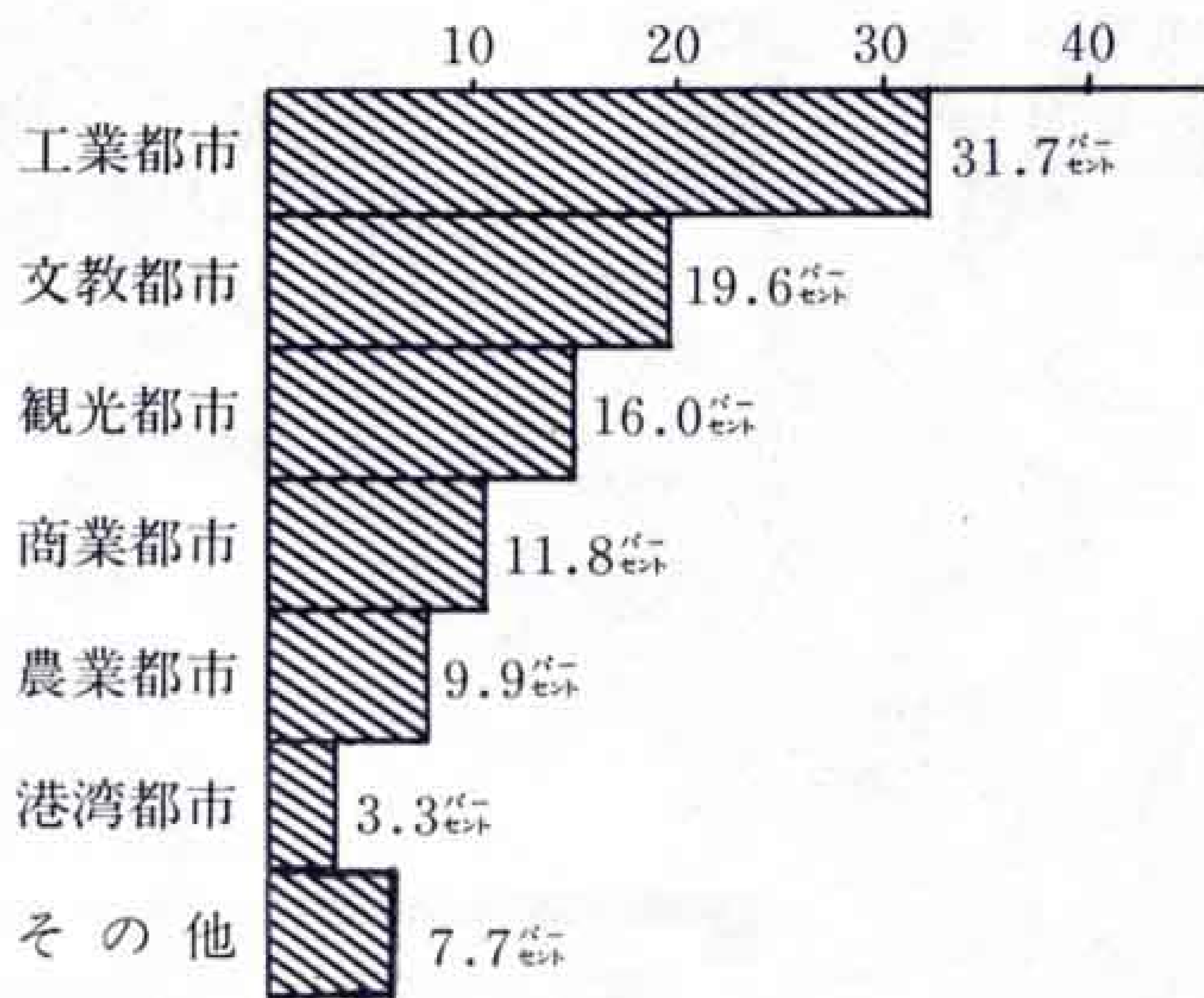




■国を選ぶとしたらどこですか。

記入した人は70.7%、わからないと未回答は合わせて29.3%です。

記入された国の上位5位までは①アメリカ (24.4%) ②カナダ (17.2%)、③スイス (11.8%)、④フランス (7.4%)、⑤中国 (5.9%) の順でした。



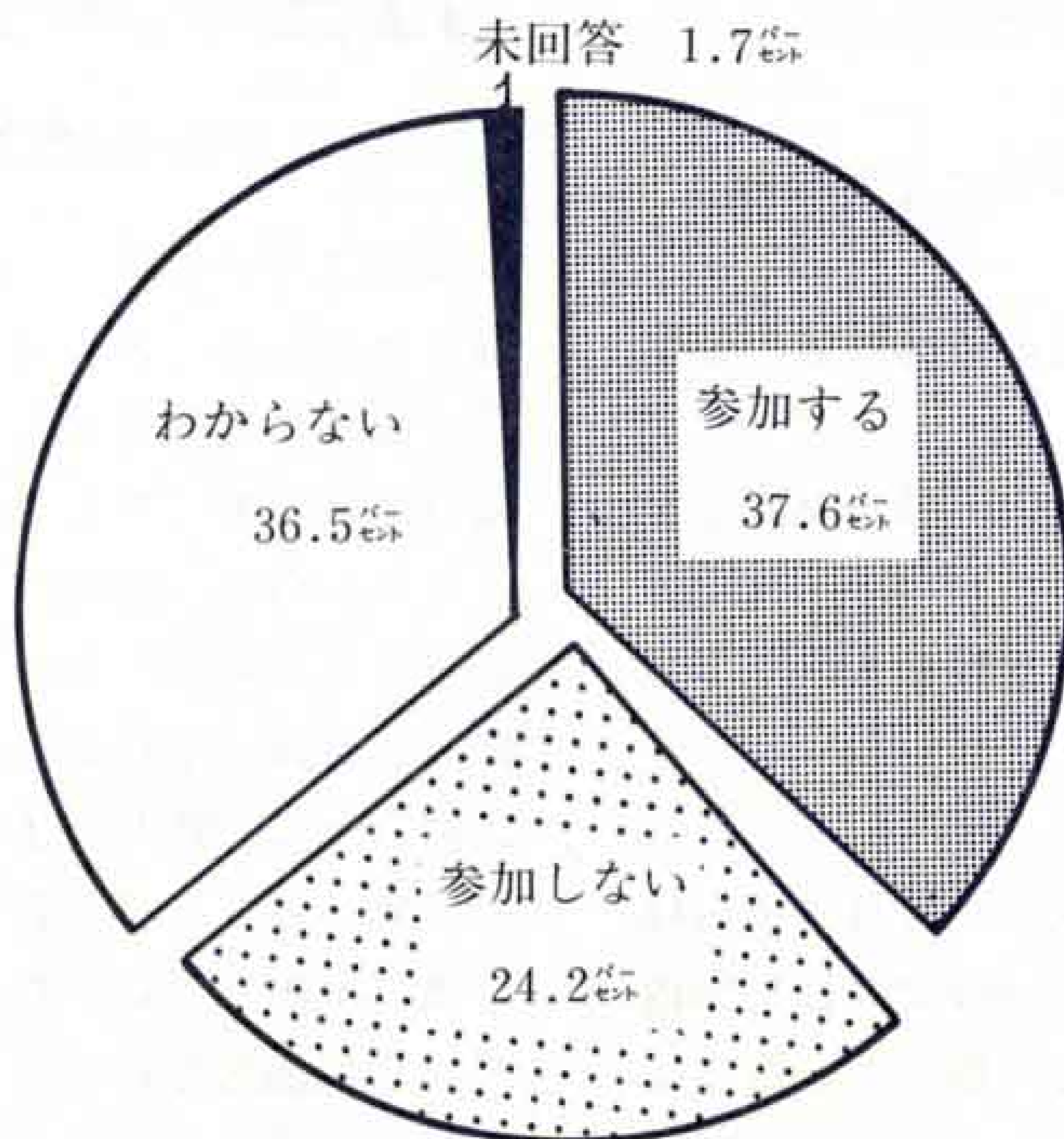
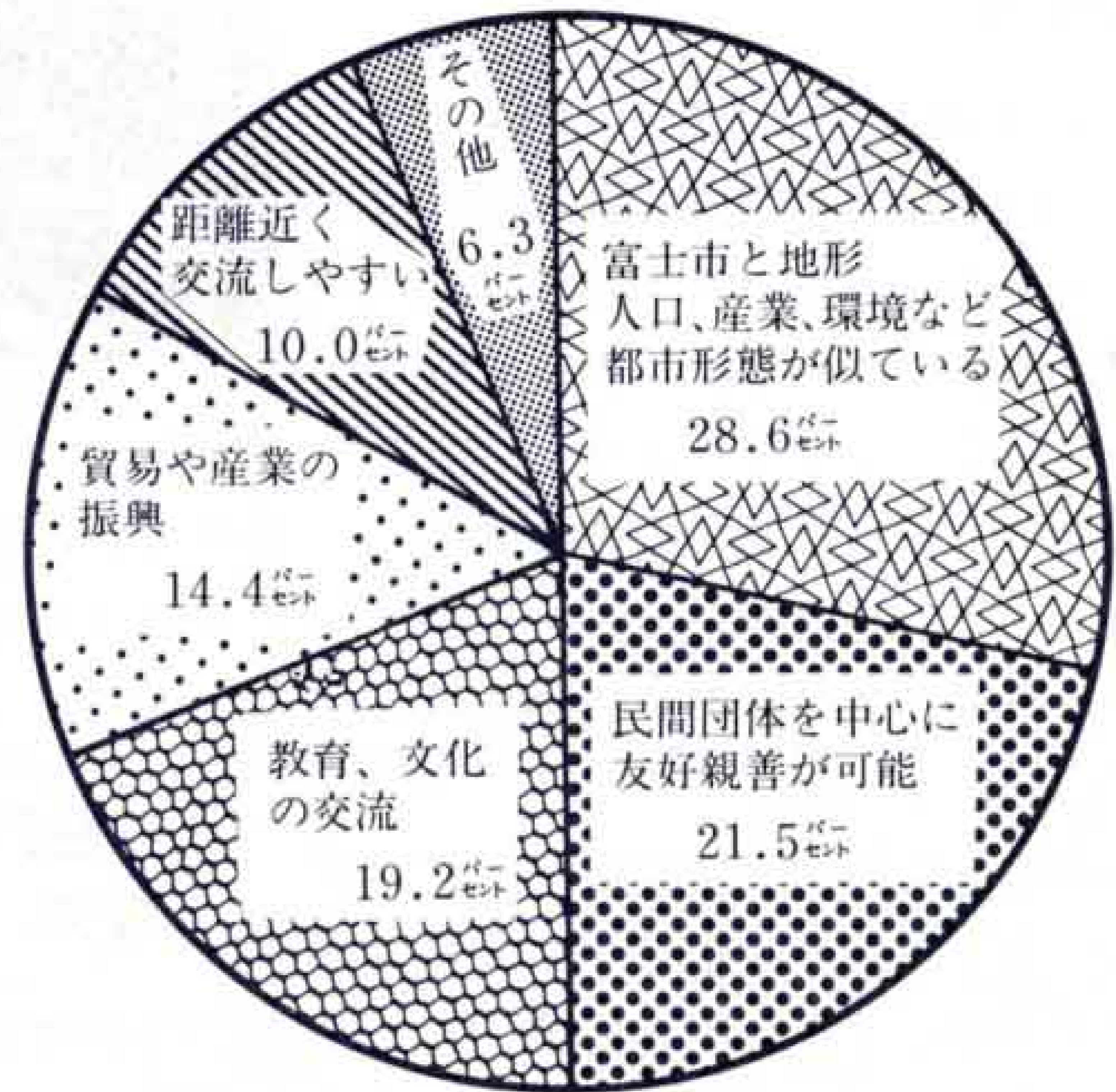
■姉妹都市縁組をするとしたらどんな都市がよいと思いますか。

工業都市を希望する人が31.7%、文教都市が19.6%、観光都市が16.0%の順となっています。

男女別にみますと男性が、文教都市18.8%、観光都市15.9%に対して、女性は文教都市21.2%、観光都市16.2%で、男性を上回っています。

■姉妹都市を選ぶ場合、どのようなことを基準にしたらよいですか。

「富士市と地形、人口、産業、環境など都市形態が似ている」をあげた人が28.6%と最も多く、この順位は性別、年代別共に変わりません。次いで「民間団体を中心に、友好親善が可能な都市が21.5%、「教育、文化交流のことを考えて」19.2%などが目立ちました。



■姉妹都市が出来た場合、訪問団の一員として参加する意志がありますか。

「参加する」と答えた人は37.6%、「参加しない」は24.2%、「わからない」と未回答は合わせて38.2%でした。

性別では「参加する」が男44.4%、女31.4%と違いがみられました。また年代別では若い人ほど「参加する」が多く、20代の45.2%に対し、60歳以上は23.6%でした。

「参加しない」はこの反対の結果で、60歳以上の46.7%に対し20代は14.8%でした。



# こんな意見がでました

## 新しいまちづくり懇談会終る

生産と生活が調和する産業文化都市を目指し、昭和60年度を目標とした新総合計画が真に市民のものとして理解され、新しいまちづくりを共に考えるため、市内18小学校区に分け、公民館を主会場に、去る6月1日から10月26日まで18会場で、各町内会長さんをはじめ地区委員さんや地域の指導的立場にある人達と、新総合計画をテーマにした、新しいまちづくり懇談会が開催されました。

### 18日間で延べ1,500人が参加

この懇談会は、どの会場も殆んど満員で、18日間で延べ1,500人余りの市民の参加をいただきました。

市側は市長をはじめ、助役、教育長や部課長など多数が出席いたしました。夜7時から市長の挨拶にはじまり、新総合計画のあらましを説明のあと、質疑や意見交換を行い9時をメドに終わりました。

どの会場も終始熱っぽい雰囲気の中で延べ200人余りの市民から活発な意見や要望など多数出されました。

### 多様化する考え方

このように市民の考え方や、価値観、行政に対する欲求も千差万別でこれら要望についてすべての市民に満足を与えることはなかなか難しいことです。しかし市民の意向を無視した行政は成りたちません。そこで市民の声をできるだけ市政へ反映させるためこのような市政懇談会をこれまでに、いろいろのかたちで開いてまいりました。今回のように、新総合計画を中心とした、地域懇談会の開催は、はじめての試みで、計画



そのものに対する総合的な強い意見と要望の主なものを、ここで紹介すると次のようになります。

### 総合的なつよい意見、要望

- 1、医療機関の拡充整備を早くとりあげてほしい。
  - 2、公共下水道事業の普及実現につとめてほしい。
  - 3、東海地震に備え防災対策の強化を望みます。
  - 4、都市計画市街化区域の見直しをして下さい。
  - 5、大学の誘致に本腰を入れて下さい。
- などでした。

一方、地域住民として日常生活に欠くことのできない道路や河川、学校の整備にかかわる問題なども数多く要望、意見が出されました。



### これからも続けたい

このように市民と行政がこの懇談会をとおして、お互の立場にたって多少なりとも理解し得たことは、大変有意義であったと思います。

これからも、市民一人一人が自分の考え方を発表し合い、地域、住民そして行政、それぞれの役割分担を認め合って、新しいまちづくりを、市民総ぐるみで話し合える場づくりに更に取り組んでいきたいと思ひます。懇談会に出席された皆さん、ご協力ありがとうございました。



秋の叙勲

おめでとうございます

勲5等瑞宝章



後藤 孚さん (久沢東・80歳)

後藤さんは、昭和24年6月以来、保護司として30有余年の長きにわたって要保護世帯の援助と刑余者の自立更生など親身の奉仕活動を続けてきました。この間、保護司連盟会長、県知事、関東地方更生保護委員会会長などから数々の感謝状が贈られたほか、昭和46年には「善行功労」で市長表彰を受けられるなど、住民福祉の向上につくされた功績は高く評価されています。

勲7等宝冠章



大塚ゆき江さん (森島・60歳)

大塚さんは、昭和30年、富士老人ホームに診療所が開設されたとき、看護婦として奉職以来、24有余年にわたって、おとしよりに献身的な看護をつづけ、みんなから慈母のように親しまれてきました。この間、当時の町立隔離病舎に住み込み看護婦として汚物消毒から赤痢集団発生で徹夜看護をしたこともあり、昔の労苦をしみじみ語ってくれました。

政府は「文化の日」の11月3日、54年秋の生存者叙勲を発表しました。本市では次の2の方が福祉功労で受章しました。

2年間の県指定地区として活動

岩松民協が全国表彰

岩松地区民生児童委員協議会は、10月17日茨城県民文化センターで行われた、全国民生児童委員協議会で全国表彰を受けました。



【熱心に話し合う岩松民協のみなさん】

これは、昭和52、53年度に静岡県民協から研究地区として指定を受け、その活動が評価されたものです。

岩松民協は、岩松地区の全世帯(4,031世帯)を対象に、「福祉について」のアンケート調査や中学生の意識調査を実施。

また、町内会、婦人会、社会教育推進

会など、地域団体との連携をもち、福祉についての理解を積極的に深めてきた。

アンケート調査の結果では、地域の人たちが関心のあるものとして、①老人福祉(24%) ②児童福祉(23.8%) ③身体障害者福祉(8.3%)の順位。

代表者の井上三郎さんは、「福祉についての理解度はまだまだ少ない福祉とはどんなものかを知りたいという意見が多かったので、これからも努力をしなければいけません」と話していました。

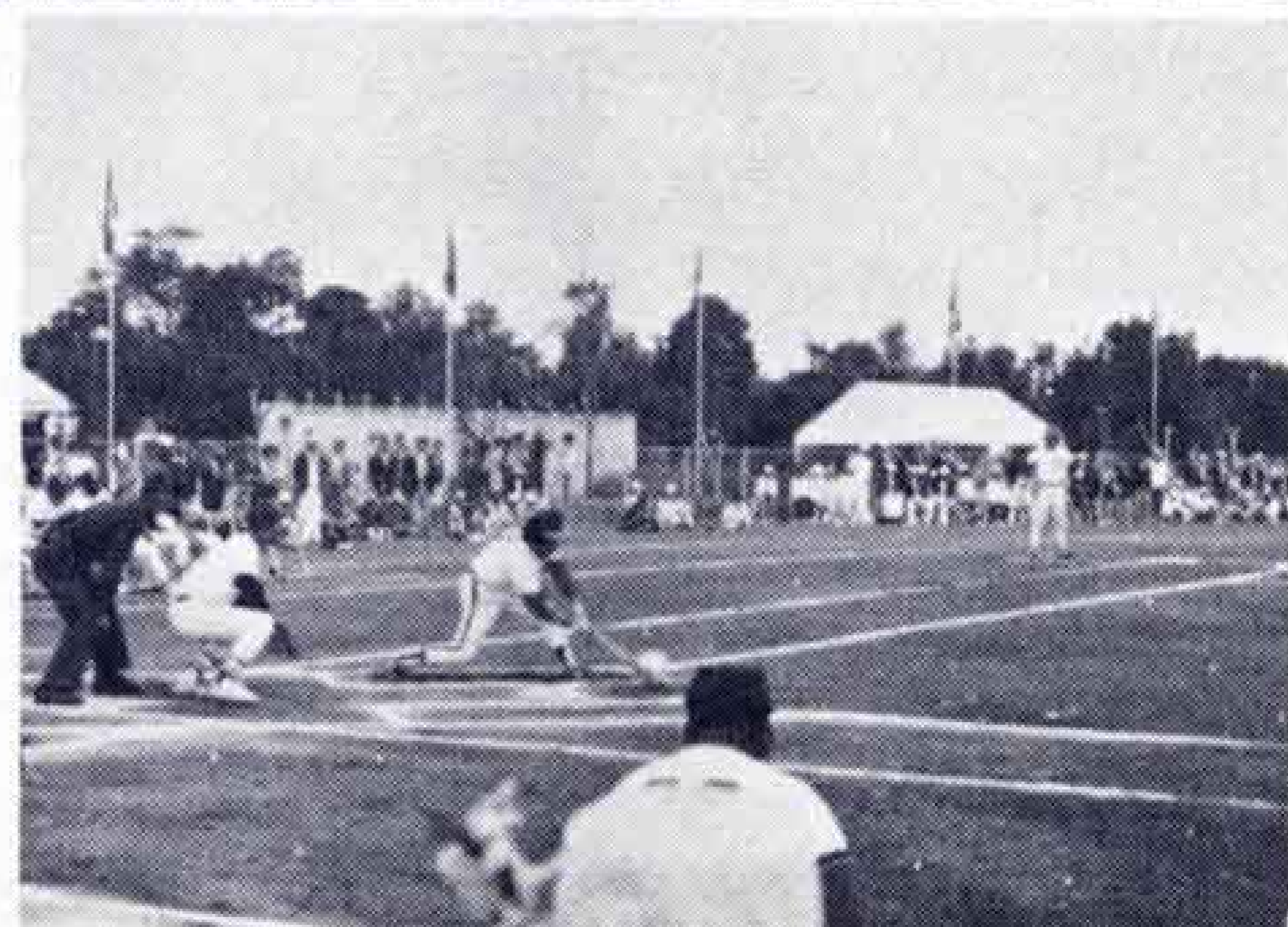
身障者オリンピックで活躍

野球の増田さん、走幅とびの斉田さん

宮崎県で開かれた第15回全国身体障害者スポーツ大会に出場した増田輝夫さん(江尾1、29歳)は盲人野球で優勝、斉田立美さん(藤間、34歳)は、走幅とびで2位

に入賞しました。

増田さんは、静岡県盲人野球チームの一員として出場し決勝戦で神奈川県チームを13対0と圧勝。斉田さんの記録は4位80秒でした。







## 犬や猫の

### 死がいを処理するには



〔こえ〕 先日も見かけましたが、犬や猫が自動車にはねられ、道路上でよく死がいを見かけます。誰も片付けようとしないうし、放置しておけば大変不衛生であるし、通行にも支障があります。

処理したいのですが、埋めるような適当な場所ありません。どうすればよいでしょうか。

(本市場 Nさん)

〔こたえ〕 犬や猫の死がいにつきましては、大淵の第1清掃工場(電

話35-0081)で焼却処理しております。自動車にはねられ死んでいる飼い主のはっきりしないノラ犬やノラ猫は、清掃工場へ電話していただければ、工場で処理するためとりに行きます。

又飼い主のはっきりしている犬や猫は飼い主が清掃工場まで持ってきてください。この場合、処理手数料を一匹200円いただきます。

いずれの場合も土曜日の午後、日曜日は休みです。祭日は処理を取扱っています。(市清掃管理課)

## グループ訪問⑫

### 美しいハーモニー

#### 富士市少年少女合唱団

美しいハーモニーの歌声が流れてくる…。毎週水曜日、狭い会場に集まりドレミファのレッスンから日本のわらべ唄や世界の童謡など、ピアノに合わせて練習をつづけているグループがあります。

このグループは、「富士市少年少女合唱団」で、辻村典枝先生が指揮者に、いま団員は小学校1年生から高校生の幅広い仲間60人。この合唱団ができたのは、昭和49年5月、こととして丸5年目を迎えました。

当時は、市内になんとか少年少女合唱団を結成しよう…と同志が集まり、ようやく吉原市民会館の自主文化事業の一つとしてスタートしました。いまでは独立し、この間、コペンハーゲンで開かれた世界の青少年音楽祭に初参加したのをはじめ、立教大学グリーンクラブのジョイント



コンサートや、デンマーク、ルーマニア少年少女合唱団、ウイーンの森少年合唱隊などの地方公演に友情出演ができるまでに成長しました。辻村先生は「これからは団員だけでなく誰でも仲間に入って、みんなで唄うことができれば、こんなにすばらしいことはない…と、そして市民のみなさんに合唱団の歌をぜひ聞い

てもらいたい」と話してくれました。

又日頃の成果を発表するため、毎年市の総合文化祭には、かならず参加しています。

グループ活動を続けるには、悩みもあります。それは練習する場所です。多勢の団員が、練習するには広い場所が必要です。どこかありませんか、と辻村先生の言葉でした。



# 公民館でも受付ます

## 国民年金・厚生年金などの現況証明

国民年金や厚生年金など、各種年金の現況証明（生存証明）を、12月から各地域の公民館でも受け付けます。

公民館で受付た証明用紙（ハガキ）は、市民課で回収し、証明をして、関係官庁へ送付します。

### ■受付場所と時間

市民課及び各公民館（富士南、田子浦、岩松、鷹岡、大淵、伝法、吉永、原田、須津、元吉原、今泉、神戸、広見、東）、富士駅北地区は富士文化センターです。

なお、浮島地区は須津公民館でも受付ます。

開館日に限り 午前8時30分から午後4時45分まで。

土曜日は、正午まで。

### ■記入上の注意

・住所、氏名をはっきりと書き、必ず印鑑を押してください。印鑑を押していない場合は、公民館では受付られません。

・証明用紙に切手を貼る必要はありません。ただし、自分で郵送を希望する人は、市民課で証明を受け、切手を貼って投函してください。

### ■現況証明についての問合せは

市民課管理係（内線254）へ。

## 子ども映画劇場

・とき 12月9日（日）

第1回 10:00～

第2回 13:00～

・ところ 吉原市民会館

・入場料 無料

・上映映画

・サイボーグ009 “怪獣戦争”（長篇マンガ）60分

・アルプスの少女ハイジ（文部省特選映画）80分

・主催 吉原市民会館

## 勤労者の総合福祉施設

## 富士ハイツのご案内

忘年会、新年会、結婚式、宿泊などに、ご利用ください。

ご利用はお早めに、予約は ☎ 35-2311へ。

## 製造業のみなさん

## 工業統計調査にご協力を

製造業を営むみなさん、今年も恒例の「工業統計調査」が行われます。

12月31日現在での調査のため、年末年始のお忙しい中を調査員がお伺いしますが、ご協力くださるようお願いいたします。

この調査によって、製造業の実態や製造活動の現状が明らかになるほか、調査のデータは都市開発や下水道計画の資料となるなど、わたしたちの生活の向上に広く活用されます。

みなさんにご記入いただいた調査票は、統計以外の目的に使われることは絶対にありませんので、安心してありのままをお書きください。

12月の市長相談(11日)は  
中止させていただきます

はたち  
二十歳を迎えた

国民年金

ことは、国民年金制度ができてから二十周年という記念すべき年です。

私たちは、歳をとれば職場の第一線からしりぞくほかありません。

どんなに能力がある人でも、病いやケガをしたらどうでしょう。

幸福な家庭をせっかく築きあげたのに、一家の働き手であるご主人がなくなってしまうたら……。

働ける間に保険料を納めて、歳をとったときやケガをしたとき、あるいは母子家庭になったとき、みんなが共同してささえていく、これが国民年金制度です。

みんなが幸せな生活が送れ、明るい繁栄にみちた社会づくりのために皆さんの力で、あすの国民年金をよりいっそう充実、発展させていきましょう。

お互いの助け合いの精神のもとに社会保障という大きな役割を、果たしていることを忘れないでください。

国民年金についての問合せは  
市保険年金課へ

内線 2611264

市保険年金課へ

内線 2611264





## 市民サービスデー

市場祭と農業祭

年1回の市民サービスデー、市場祭と農業祭が、11月11日市公設地方卸売市場で行われました。新鮮でしかも市価より安く買えるとあって、のべ2万5,000人の市民でゴッタ返しました。

## 南小6年生が菊づくり

新設2年目の市立富士南小学校（鈴木巖校長）は、「花を愛し、人を愛する心を」育てようと、花壇づくりをはじめ、市花壇コンクール、県花いっぱい活動で2年連続優秀校に選ばれています。ことしは、6年生が大輪3本立て80鉢と懸崖120鉢の菊を丹精こめて作りあげ、同校正門前は赤、白、黄色など大小の菊がみごとに咲き誇っています。



## 消防操法訓練大会

消防操法訓練大会が、10月28日市役所駐車場で、市内24分団516人が参加して開かれました。

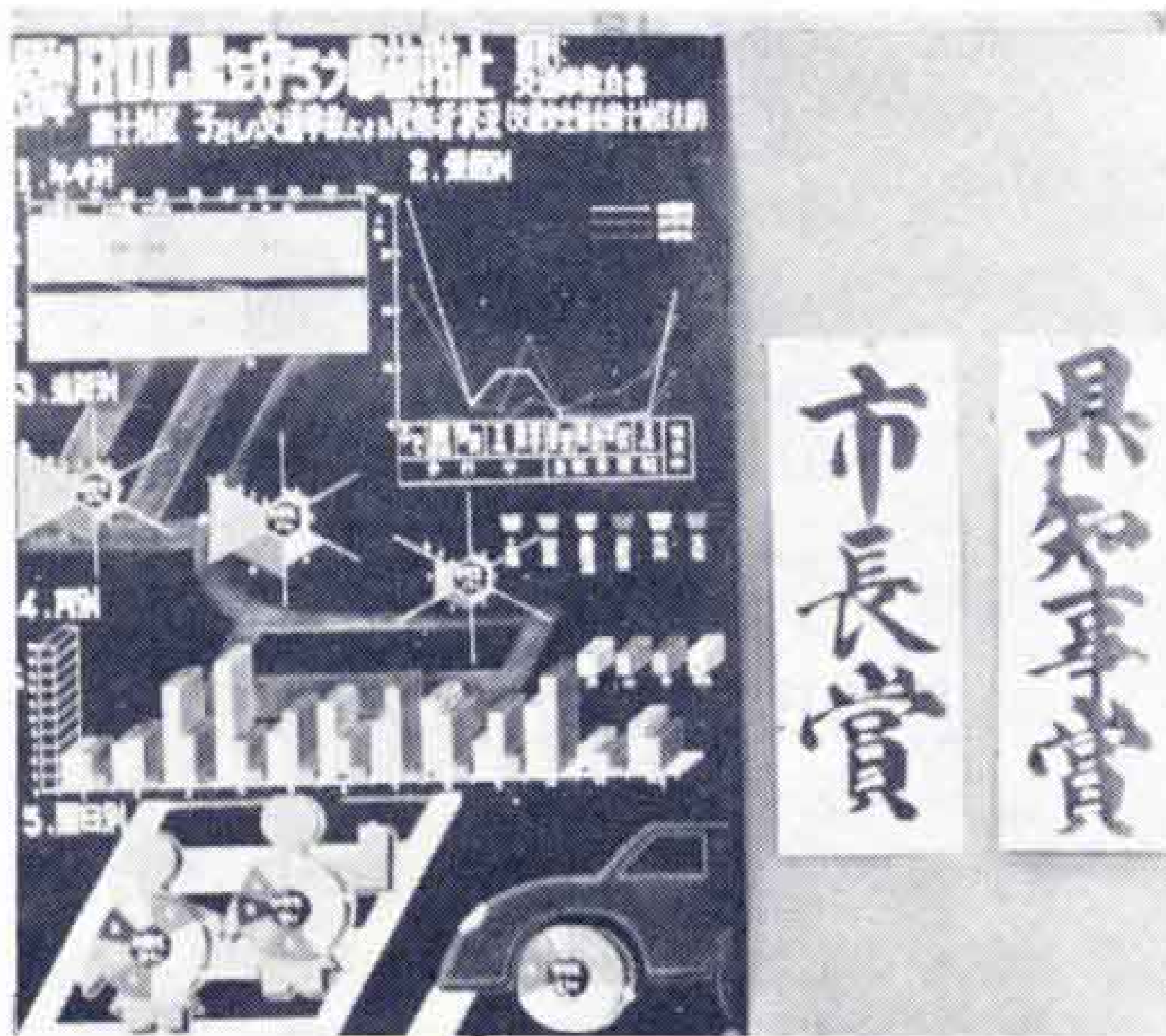
日頃、市民の財産、生命を守る為消火活動に活躍している選手達、小型ポンプ操法では、指揮者の号令によりホースをかつぎ放水口まで走る人、ホースをつなぐ人など正確さ、機敏さを競いました。競技成績は小型ポンプ操法16分団、ポンプ車操法15分団がそれぞれ優勝しました。



### 市総合文化祭

菊香る「文化の日」を中心に吉原市民会館、富士文化センター、鷹岡公民館の3会場で開かれた総合文化祭は、どこの会場も市民でいっぱいの盛況振りでした。

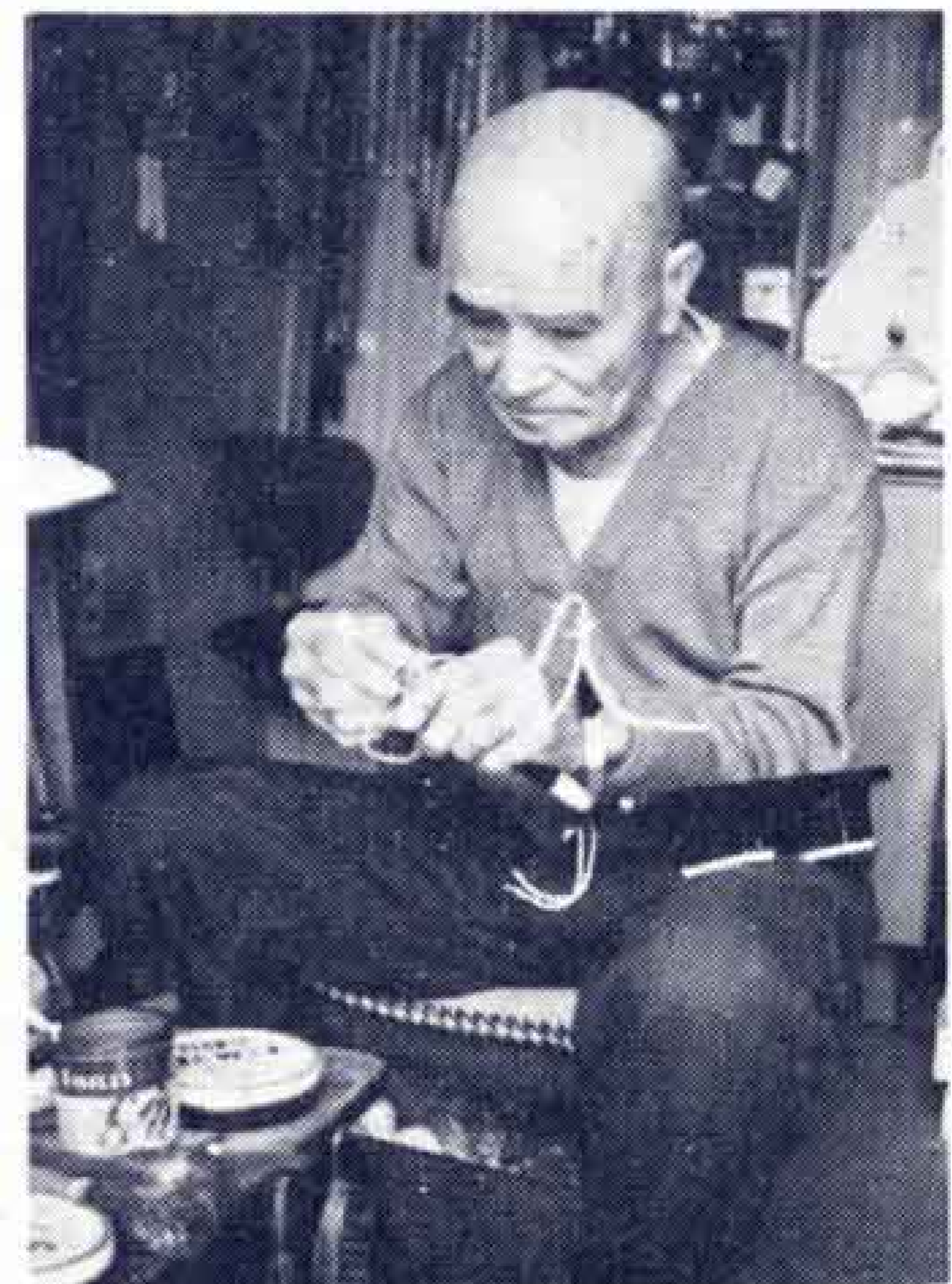
中でも吉原市民会館の美術展をはじめ、富士文化センターの工芸展、鷹岡公民館の台風20号の8ミリ記録映画などが人気を集めました。



### 市長賞は 渡辺、大竹の両君

第13回市統計図表展

第13回市内小中学校統計図表コンクールの入賞者がきまり、11月10日から12日まで吉原市民会館でこの展示会が開かれました。今回は小学校216点、中学校32点が応募。渡辺久美さん（鷹岡小2年）と大竹達也君（吉原3中3年）の作品が市長賞にえらばれ、また、大竹君は県知事賞も受けました。



### 下駄づくり60年

大沢さんはれの技能功労表彰

第4回市技能者功労表彰が11月23日アイエフ会館で行われ、渡辺市長から45人に晴れの「功労章」が贈られました。最年長者は明治26年生まれ、市内宇東川西町で下駄、履物をつくっている大沢福蔵さん。いまでも福蔵じいさんのすげた下駄は「何年たっても鼻緒がのびない」となかなかの好評。



# やさしい法律相談

②



## 分譲地を買う場合、注意すべき点はどのようなことですか

分譲地は、通常の宅地の売買と異なり、不動産業者が宅地を造成して分譲するケースが多いので、特に次のことを調査、確認することが必要です。

- (1) 地目
- (2) 土地利用上の制限
- (3) 分譲地の権利関係
- (4) 造成工事の内容

これらのことについて詳しくのべてみましょう。

### 地目の確認を

登記簿の表題部に地目欄があります。

地目欄に宅地・山林・原野と記載されている場合は、建物をたてることができます。

しかし、田・畑・牧場の場合はいわゆる農地となりますから、そこには建物をたてることはできません。

ただ、農地であっても、県知事が農地の宅地転用を許可すれば建物をたてることができます。

しかし、転用のため農地の売買がされ、その買主によって転用が行われる場合（転用売却）、県知事の許可を受けずに無断転用した場合は、移転登記ができません。

転用許可の基準については、市の農業委員会にきくと便利です。

## どのような土地かを確認

つぎに、分譲地に建物をたてる場合、その分譲地がどのような土地であるかにより各種の規制があるので、いかなる性格の土地であるかを注意することが必要です。

(都市計画法・建築基準法)

その分譲地が、市街化区域か市街化調整区域か、またいかなる地域・地区なのか、建ぺい率の制限はどうかなどを調査・確認して、将来、自分が計画している建物をたてることができるかを確認する必要があります。

## 所有権者の確認を

造成宅地の分譲の場合、不動産業者はよくその分譲地が自分の所有地のように宣伝することがあります。

しかし、実際には不動産業者は、土地の所有者から所有権の移転登記手続を経ていないケースが多いのです。分譲地を買うときは、買主はだれが所有権者であるかを登記簿で調べ、分譲手続をするのに障害がないかどうか確認する必要があります。

また、分譲地の所在や地積についても、現地に案内されて見た土地と実際に買った土地とが同じかどうかを再度現地で調査し、さらに登記簿の地番だけでなく登記所備えつけの公図をもあわせて確認し、分筆登記がなされているのかも調べる心がけが必要です。

なお、道路や水道などの附属設備についても、現地に行った際によく確認してください。

## 法の規制がどうなっているかも…

最後に、分譲地の造成工事については、宅地造成等規制法や住宅地造成事業に関する法律による規制があるので、この点も調べておく必要があります。

また、分譲地を買ったとき、手抜き工事などのため石積みが崩れたりして、分譲地に被害が生ずる場合があるので、契約時に、とくに宅地造成工事会社と分譲会社（売主）の両者の責任を明確にしておくことが大切です。

こうしたことについて、事前に市役所担当課や市民相談室を利用されるのもよいでしょう。

年末年始は ダイヤル市政案内をご利用ください



電話番号 **52-1111**

休日当直医や水道当番店などを電話でお知らせしています。

いつでも知ることができますのでご利用ください。