

広報 ふじ

〔毎月5日・25日発行〕

54.6.25

№.275

発行・富士市役所
富士市永田61-1
電話<0545>51-0123
編集・
企画調整部広報広聴課





街路樹の本数県下でトップ

県林業試験場の実態調査

静岡県林業試験場では、「県内における街路樹の実態調査」を行いました。このほど調査結果がまとまりました。

調査の内容は、県内21市と11の土木事務所

に調査を依頼し、路線名、樹種、本数、延長植栽年、せん定方法など12項目の設問についてアンケート調査しました。

富士市は3,526本

県内の街路樹本数は3万3,293本が植えられており、このうち市の管理するものが2万7,809本、土木事務所関係が6,204本で、ほとんどが市道中心に植えられています。

特に富士市が3,526本と最も多く、次いで静岡、伊東、浜松市の順になっています。

また、人口に対する割合では、当市は57.9人に1本となっています。

種類別では、50余種類のうち常緑樹が26種類で7,507本、落葉樹は24種類で2万5,776本と本数では落葉樹が77.4%を占めています。

使われている街路樹は、イチヨウがトップで次いでプラタナス、シダ

レヤナギ、サクラ、トウカエデの順となっています。

定期的に手入れが67.6%

つぎに樹種の選定については、「路線にふさわしいものを選ぶ」と答えたものが多く48.5%、次いで「専門家の意見を参考にする」が27.5%ありました。

また、植栽する道路の基準の有無については、「基準がある」が60.6%で、歩道幅員2mから2.5m以上の道路と答えたものが最も多く、更に植栽工事は、ほとんどが業者請負に出しており、植栽時期も樹種によって指定しているところが全体の63%

を占めています。

街路樹の維持管理については、「毎年定期的に行っている」と答えたものが67.6%、「必要に応じて行う」が29.4%を占めています。

植栽木の生長

富士市がトップ

樹高については、5m以上のものでは、富士市が7路線と一番多く、続いて静岡、浜松市となっています。

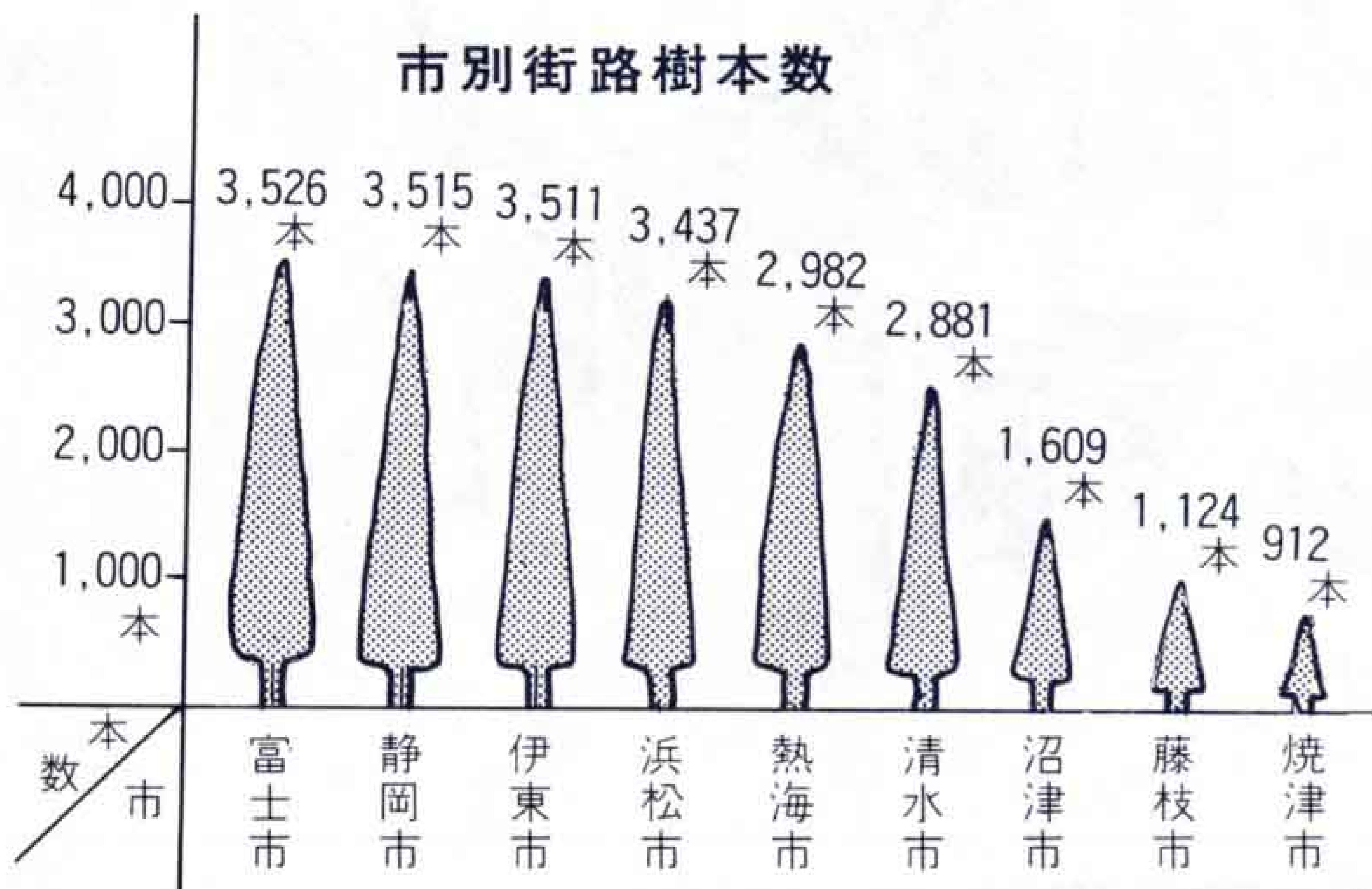
とくに静岡、浜松市の街路樹の生長は小さく、富士市では大きく育てられ、中でもイチヨウにあつては2mを越え、最大9.4mのものがみられました。

最後のまとめとして同林業試験場では、とくに富士市がよく、植栽、本数も県内で最も多く、しかも街路樹が大きく育てられており、また付近住民からの苦情も少なく、緑を育てる市民組織ができている……と結んでいます。

同林業試験場から最良と折り紙をつけられた路線名と街路樹は次のとおりです。

- ・港湾道路のマテバシイ
- ・吉原勢子辻線のイチヨウ
- ・滝川吉原停車場線のプラタナス
- ・功德防大道下線のシダレヤナギ

市別街路樹本数



5年連続県下トップの座おりる

昭和53年工業統計調査結果速報から

昭和53年12月31日現在で実施した「工業統計調査」の県集計がまとまり、このたび速報されましたので、この中で富士市にかかわる部分の調査結果のあらましについてお知らせします。

製造品出荷額等は 9,349億円

53年中の市の製造品出荷額等は、9,349億円で前年と比べると5.2%、462億円の増加となります。

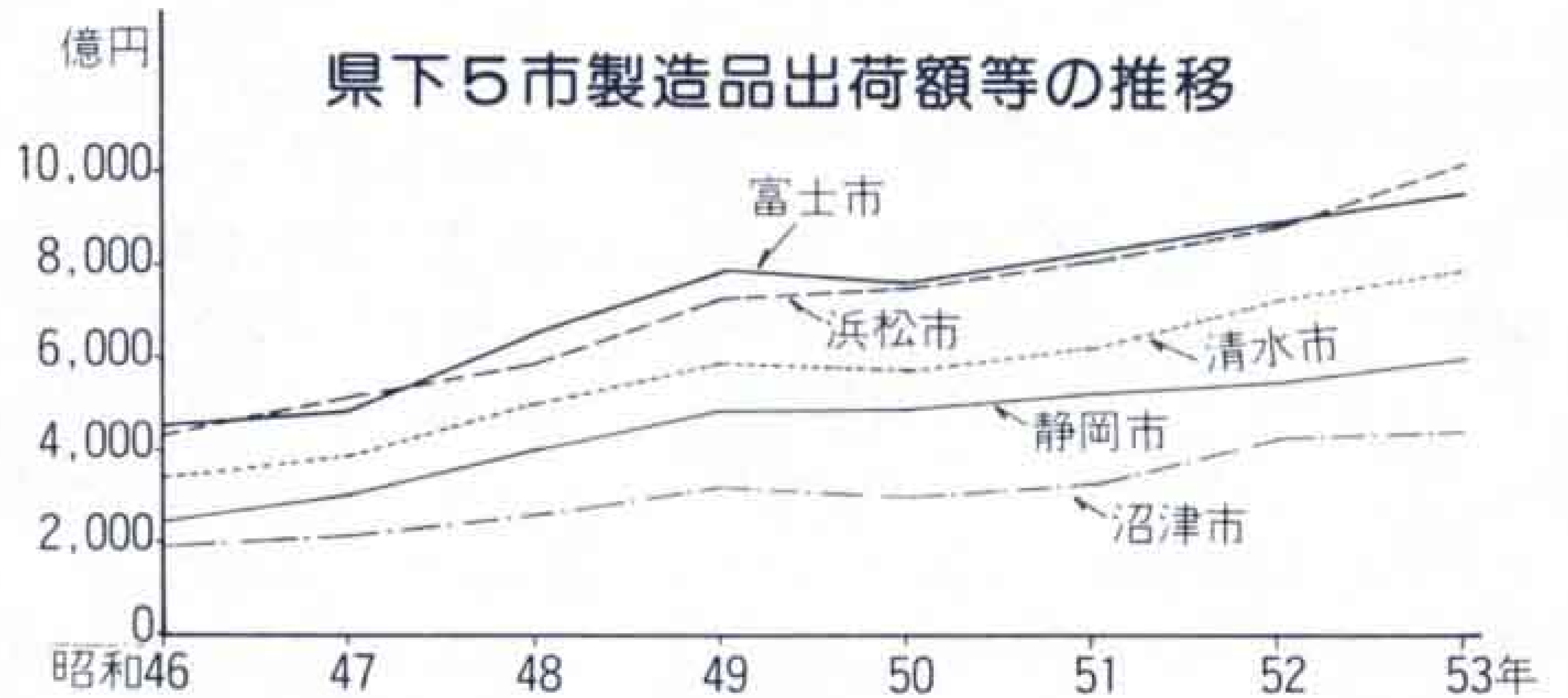
前年第2位の浜松市は、1兆188億円で、前年と比べると15.8%の1391億円の増加となります。富士市は、昭和48年から5年続いた製造品出荷額等県下第1位の座を、浜松市に譲りわたすことになりました。

地場産業の 紙・パルプが不振

このことは、市の地場産業の中心である紙・パルプ関係が振わなかったことが大きく影響しております。このため市の産業構造別に占める紙・パルプの割合が全体の38%となり前年の41.2%より更に下がりました。これは市はじめて以来紙・パルプ

富士市の産業別製造品出荷額等

産業別	区分	製造品出荷額等(万円)		前年対比
		52年	53年	
総数		88,886,277	93,490,106	105.2%
食料品		3,372,174	3,471,805	103.0
繊維工業		266,975	266,791	99.9
衣類		X	X	X
木材	材・木製品	446,274	537,438	120.4
家具	具・装備品	76,431	90,440	118.3
パルプ	・紙	36,644,441	35,582,520	97.0
出版	・印刷	486,713	433,562	89.1
化学工業		11,935,060	12,426,509	104.1
石油	・石炭	98,664	125,448	127.1
ゴム	製品	X	X	X
なめし皮	・同製品	-	-	-
窯業	・土石業	527,710	726,727	137.7
鉄鋼		1,519,351	2,077,779	136.8
非金属	鉄金	71,831	89,218	124.2
一般機械	製品	2,103,807	2,422,057	115.1
電気機械		3,053,957	4,204,059	137.7
輸送用機械		8,556,963	11,092,001	129.6
精密機械		18,658,543	18,538,809	99.4
その他の		74,320	49,345	66.4
		903,091	1,275,320	141.2



の依存度合が最低を示す結果となっております。こうした中で電気機械関係は、伸びたため、全体としては5.2%の増加となりましたが、県全体の平均7.1%の増加率には及びませんでした。

浜松市と製造品出荷額等の差は、839億円となり、今後市の産業活動が相当上向いてきませんと当分トッ

プの座を奪いかえすことは困難であります。今後、再び県下第1位に戻れるよう市産業界に期待してやみません。

次に事業所数は、1,496事業所で前年同様沼津市について第5位となっております。又従業者数も45,830人で浜松市について第2位となっております。

省資源・省エネルギーチェックポイント集

あなたは毎日こんなムダ
をしていませんか？



◎歯をみがいているとき、顔や手を洗っているとき、水を流しっ放しにしていますか。

歯みがきは約3分です。
コップ3杯ですむ歯みがきも、流しっ放しにすると1分間に6ℓ、3分間で18ℓです。

◎蛇口の栓はキッチンと締めていますか。

洗面所・お風呂・トイレなどで意外ともれているときが多いです。

蛇口がポツリポツリと水もれしていると、24時間でバケツ3杯(約30ℓ)です。

蛇口から糸を引く状態で水がもれると、24時間で風呂が沸かせる量(約300ℓ)がムダになっています。

東海地震とその防災対策 ②

東海地震の根拠

安政地震から125年を経過

駿河湾に巨大地震が起こる可能性がある。この地震で東海地方は壊滅的な被害を受ける。「防災対策を急げ。」こんな警告(学説)が、昭和51年8月に、ひとりの地震学者から発表されました。

「どうして…。その根拠は…。」このショッキングな学説をめぐる、さまざまな物議がかわされました。一日にあってこの学説は、これまで日本列島の周囲で起きている巨大地震の震源地のほとんどが、太平洋沿岸の海底であり、それもおおむね、150年位の間隔をおいて起きているということです。

プレートは一定の方向に移動

では、同じような大地震が同じような場所でくり返し起こるのは一体なぜでしょう。こんな疑問に答えて

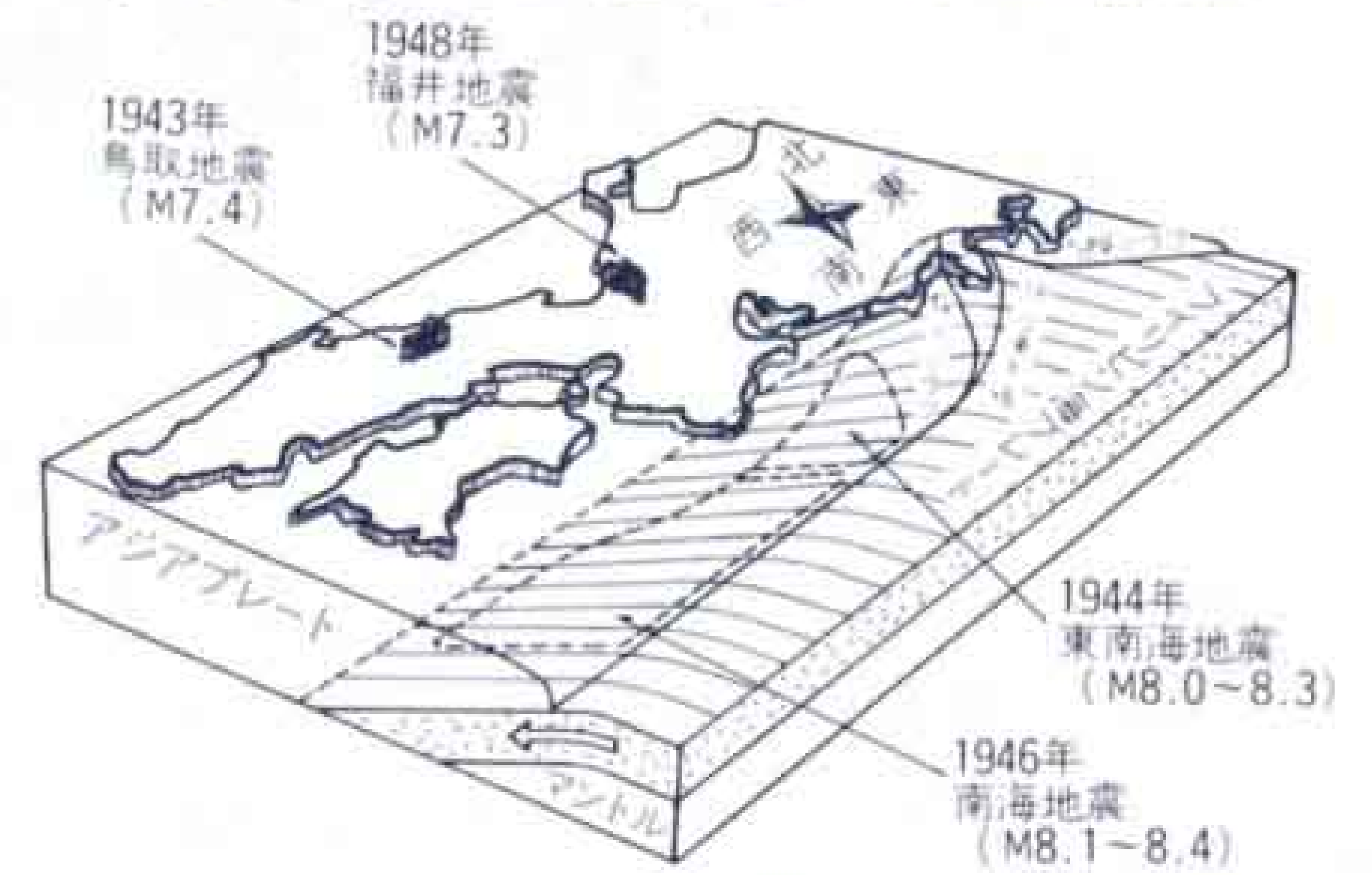
いるのが、プレート・テクトニクス(海洋底拡大説)理論です。いかにえれば、地球は厚さ100キロにおよぶともいわれる何枚かのプレート(岩板)によってできており、そのプレートは一定の方向(海嶺から海溝へ)へ移動し、海底の深い切れこみの部分へもぐりこむというのです。

日本列島では、日本海溝や南海トラフがそこにあたります(図1)

地震はプレートの動きで

地震は、岩石が破壊(断層も出現)されるときに起こる現象で、巨大地震にたとえれば、この引き金になっているのがプレートの動きだといわれています。そして、このプレート運動によって蓄積されたエネルギーが限界に達すると、ほとんど同じ時期にエネルギーが解放(地震)されていたようです。

フィリピン海プレートの状況



参考までに県下を襲った地震を年代順に拾ってみると次のとおりです。

- ・1854年12月23日 安政東海地震
伊豆から天龍川に至る地域で被害大。
- ・1923年9月1日 関東大地震
県東部で被害大。
- ・1930年2月21日～5月17日
伊東地震群
2月から5月にかけて伊東市を中心に地震ひん発。
- ・1930年11月26日 北伊豆地震
丹那盆地原保にかけて延長30キロの大断層が起こり、丹那付近では食い違いが3キロ余に達した。
- ・1935年7月11日 静岡地震
- ・1944年12月7日 東南海地震
近來にない大地震。地変も大規模に起こり、御前崎では15キロ位の隆起があり、津波が各所に押し寄せた。県西部に被害大。
- ・1974年5月9日 伊豆半島沖地震
南伊豆地方を中心とした局地的直下型地震。
- ・1978年1月14日 伊豆大島近海地震
河津町、東伊豆町、天城湯ヶ島町を中心として伊豆半島全域に被害が発生。

富士市地震防災対策地区担当班 (54.6.1 現在)

地区班名	班 長		副 班 長		班員数 人
	氏 名	補 職 名	氏 名	補 職 名	
吉 原	藤波俊夫	監査委員事務局長	内田栄一	情報管理課長	28
伝 法	鈴木博	調整参事	小池五郎	人事課次長	22
今 泉	松下次男	区画整理課所長	小沢隆夫	納税課参事補	27
今泉北部	佐藤都夫	企画課主幹	小林房美	神戸公民館主任	8
広 見	石丸伍名	情報管理課次長	佐野富士雄	出納室係長	19
富士見台	市川正彦	市民税課係長	遠藤利夫	用地課主査	13
元吉原	八木敏夫	みどりの課長	鈴木実	体育保健課次長	21
須 津	鈴木裕	農政課次長	石井譲	吉原市民会館係長	18
浮 島	三井雄三	出納室次長	森伸顕	農業委員会係長	7
吉 永	大久保照男	都市計画課次長	小沢誠	資産税課参事補	22
原 田	小林弘	農業委員会事務局長	前川賢司	保険年金課係長	16
大 淵	秋山武雄	公害課長	後藤孝一	公民館参事補	23
富士駅北	加藤義忠	工事検査室長	田辺和雄	選管事務局次長	34
富士駅南	八木堅	企画課長	鳥居良蔵	管財課主査	22
田子浦	川口貢	環境保全課長	大箸満義	工事検査室次長	22
岩 松	加藤勝次	保険年金課長	石川勇	保険年金課次長	29
鷹 岡	小野田清一	用地課長	高橋博	監査事務局次長	40
丘	駒井英雄	選管事務局長	菅沼誠次	選管事務局主査	13

新総合計画(特集号)の記事訂正

新総合計画・特集号「ふじ」の記事中に誤りがありましたので次の正誤表のとおり訂正させていただきます。

ページ数	正	誤
9	豊かな市民生活を支える産業経済の振興をはかるために	豊かな市民生活を支える産業経済の振興をはかるために
15	公園緑地の上から3行目…「必要」です	……「心要」です
23	隔離病舎整備の30床(統合新設) ゴミ処理能力100%	……(総合新設) ゴミ処理能力0%
24	中学校整備(新設)	中学校プール(新設)

ゴミのルールを守るう ゴミ

分別収集

これから夏を迎え、暑さでゴミが腐り悪臭を発生しやすくなります。まちを清潔に保ち、気持ちのよい夏をすごすため、みんながルールを守ってゴミを出してください。

いま1日に家庭からでるゴミは、市内で約150トンといわれています。燃えるゴミは週二回、燃えないゴミは週一回収集しています。最近燃え

るゴミの中にカン、ビニールなどの燃えないゴミが大変多く入っているため焼却に困っています。また、ゴミの中にはまだ使えるものや、古紙回収にだせば再利用できるものもあります。省資源のさげばれているときです。町内で話し合ってください。

ゴミは決められた朝に

ゴミを出すには燃えるゴミは、紙袋に、燃えないものはビニール袋などに入れて収集日の朝、収積所に出してください。

- ◇燃えるものとは＝紙くず、木くず、繊維くず、野菜くず、残飯など。
 - ◇燃えないものとは＝鉄類、ビン類、カン類、プラスチック類、ゴム類、塩ビ類、発泡スチロール類など。
- なお、ゴミ処理についての詳しいことは、第一清掃工場(☎35-0369)へお問い合わせ下さい。



ゴミについて



市政モニター

佐野梅子さん

清掃工場を見学しましたが、燃えるゴミの中に空カン、ビニールなど不燃物が大変多く入っていました。主婦である私達自身がなんとかしなくてはと思います。一部の人だけ実行しても仕方のないことです。町内会をとおして検討し、みんなに認識させる必要があると思います。



市政モニター

外山ふじえさん

ゴミの分別には、各家庭で気をつけることを徹底しなければいけない。市は、町内会へ連絡し、町内会は各家庭へというように連帯的な何かを見つけ出したい。

グループ訪問 2

市民合唱団

みんなで歌う楽しさを

ホッホ、ホッホ、ホーの発声練習からはじまる市民合唱団、「腹、腰背の体操をして普段から、筋肉を動かす練習をしていないと声がでませんよ」という先生の注意を聞く団員とても真剣でした。

■グループをつくったきっかけは

昭和40年の成人学校音楽教室から育った仲間が、そのまま市民合唱団をつくりました。

■練習は

週2回富士公民館などでやっています。個人的には時々やることもあるし、カラオケでも歌いますよ。

■レパートリーは

そうだね、30曲ぐらいかな!

■発表は

年1回定期発表会を開いています。その他市文化祭に出演、市外へもいくことがあります。

■なやみ、抱負は

男性が少ないこと、特にテナーの人に入団してほしいね、将来は団員100人ぐらいでベートーベンの第九交響曲を歌ってみたい。

入団希望者は、富士公民館へ直接来てもらうか、代表者へ連絡してもらえば歓迎します。



団員数 38名

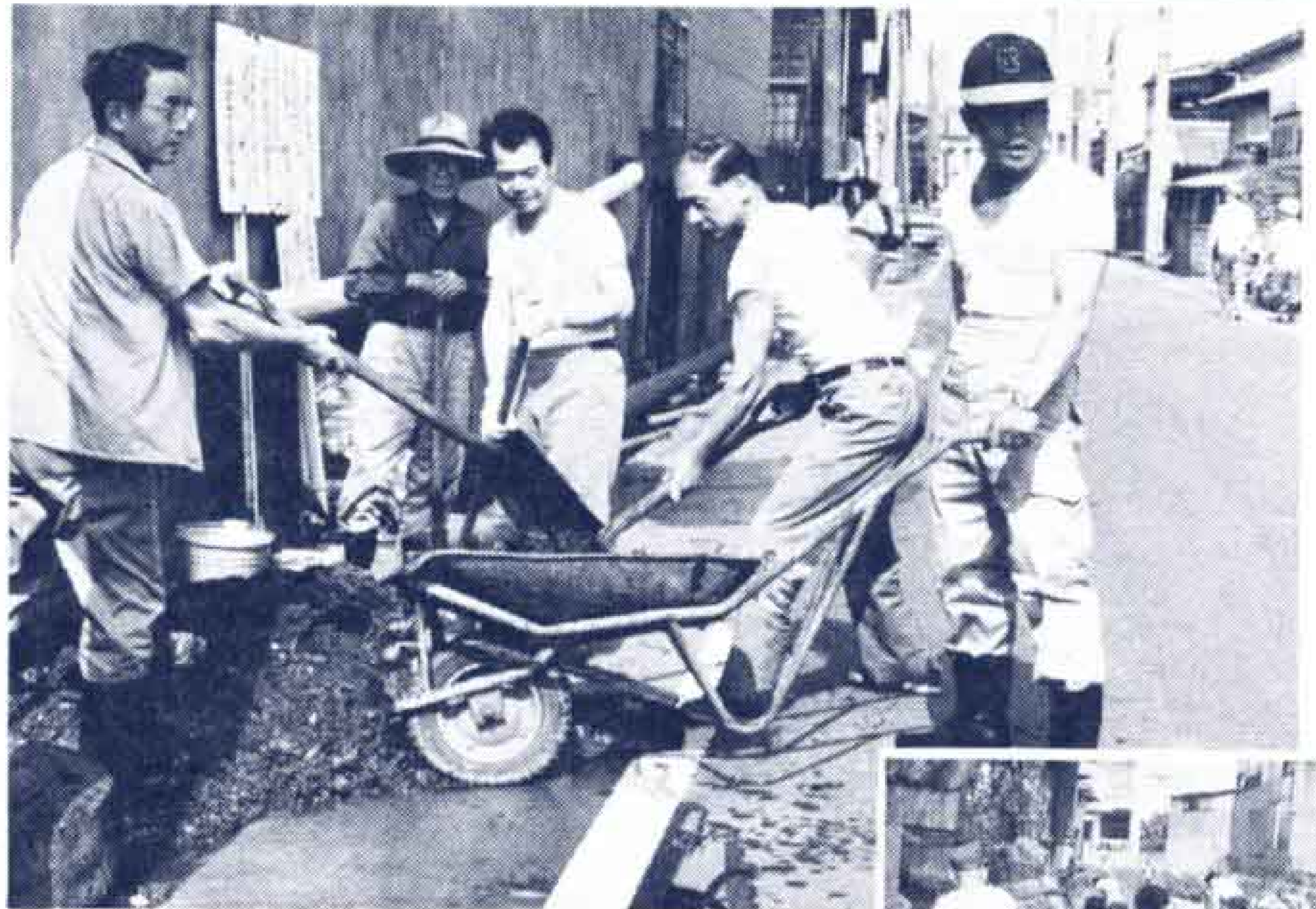
創立年 昭和41年

代表者 佐野守 ☎61-4938

主な活動場所 富士公民館

あなたもどうぞ

(6/5 富士クリーンキャンペーン)



わたらの街をキレイに

(6/10 地域清掃の日)



第7回環境週間行事終る

地域ぐるみで美化清掃

こんなにきれいになりました

「よりよい環境を求めて…」をスローガンに6月5日から6月11日まで第7回環境週間事業が、市民総参加のなかで展開されました。

ことしは、特に新しい三つの事業を取り上げ、まず第1日目の5日は地元出身の女優山本みどりさんをゲストに招き「富士クリーン・キャン

ペーン」を実施したのをはじめ、市民の木「くすの木」を希望する町内に無料配布、もう一つは6月10日を「地域清掃の日」とし、地域ぐるみで周辺の河川、側溝などを清掃し、どこの町内も見違えるほどきれいになりました。



コイさん大きくなってネ……

(6/8 6カ所で鯉の放流)



青空に願いをこめて

(6/6 天間小で風せん上げ)



まちを緑と花で飾ろう

(6/8 花の会会長賞)

神谷花の会花だん)



ひの木など

620本を植樹

市植樹祭が5月29日勢子辻で行われ、ひの木、ツツジ、もみじ等、620本が植えられました。

植樹祭には、市長、市議会議員、小・中学校長、林業関係者等150名余が参加し、苗木を1本1本ていねいに植えていきました。



自慢ののどを競う

飛び出せ民謡のど自慢富士市大会が、6月3日吉原市民会館で開かれました。

同大会は、吉原市民会館開館20周年記念事業で、テレビ静岡の公開録画取りも行われ、市内の民謡愛好家10人が出演しました。

なお、富士民謡会などによる富士ばやしと郷土芸能の中里八幡宮のおかぐらが披露され、会場は満員でした。



賑わった

吉原の祇園祭

夏まつりの一番乗り、吉原の祇園祭が6月9日と10日の2日間行われ、ザット10万人の人出を数えました。

ことしは、2日間とも雨もなく、みこしと各町内からくり出された24台の山車が街をねり歩き、街はまつり一色に塗りつぶされました。



中国の近況を学ぶ

社会福祉センター主催の寿大学が六月八日、同センターで開かれ、四〇〇名余のお年寄りが熱心に勉強しました。

講師の渡辺市長は、市の財政と中国の近況などを、ユーモアをまじえながらわかりやすく話しました。

社会を明るくする運動はじまる

社会を明るくする運動が、ことしも7月1日から31日まで、県下いっせいに行われます。

今年の重点目標は、「地域活動の推進による青少年非行防止」で、いろいろな実践活動を計画しております。市では、市内のすべての団体と市民ひとりひとりの協力を得て、青少年の非行防止につとめ、明るい社会の実現をはかっていきます。

市民みなさんのご理解とご協力をお願いします。

◎運動の方法

- ・街頭PR（市内3ヵ所）で、社明運動のティッシュペーパー及びチラシ等の配布。
- ・市内小中学校の児童、生徒にリーフレットの配布。
- ・保護司等によるポスター、標語の掲示。
- ・会合等のとき、社明運動ティッシュペーパーの配布。
- ・市広報、ローカル紙、広報無線等で、PRにつとめる。
- ・小集会に重点を置き、町内会等地域の会合において社明運動を啓発し、地域住民の連帯感を高めることに努める。
- ・7月9日（月）13：30から吉原市民会館で、講演会及び映画会を開催。
- ・地域婦人会及び更生保護婦人会員による「愛の手紙、紙人形」を収容者に贈り慰問する。
- ・県下いっせ環境浄化の呼びかけ運動に協力。
（7月21日（土）13：00～）

税務職員を募集

- ・受験資格 昭和34年4月2日から昭和37年4月1日までに生れた男子。
- ・受付期間 7月11日から7月20日まで。
- ・申込み、問合せは
富士税務署 ☎ 61-2460

老人医療費受給者証が変わります

7月1日から国はみどり色、市は白色

「老人医療費受給者証」が7月1日から新しくなります。

市は、新しい受給者証、みどり色（国）と白色（市）をそれぞれ該当者に郵送しましたので、次のことに注意して使用してください。

◇有効期限

昭和54年7月1日から昭和55年6月30日まで。

◇病院などにかかるとき

新しい受給者証と保険証（社会保険の人は請求書を一緒に）をお持ちください。

◇保険証などが、かわったとき

現在、加入している健康保険証や住所などに変更があったときは、福祉部社会課へ 内線 229

※古い受給者証は、54年6月30日までしか使用できませんので、期限がすぎたら福祉部社会課へ届けてください。

・問合せは 市社会課へ 内線 229 230

富士登山をしませんか

申込みは、市教育委員会体育保健課へ

- ・と き 7月29日（日） 雨天の場合は中止
- ・対 象 中学生以上で市内に在住、在勤の人。（中学生は、必ず父兄同伴のこと）
- ・定 員 90名（定員になり次第しめきります。）
- ・参加料 1人 2,700円（申込時に納めてください。）
金剛杖、帽子は体育保健課で用意します。
- ・申込み期間 7月15日～20日まで。
- ・集合場所 市庁舎南側へ午前4時50分までに集合。
- ・申込みは 市教育委員会体育保健課へ
電話での申込みは受けません。

里親になってください

市児童課は、家庭環境に恵まれない児童を里親として、養育しようと思う方の登録申込みを受付ています。

里親制度とは、保護者のない児童、又は保護者が育てるに適当でないと思われるなど、家庭環境に恵まれない児童を篤志家にあずけて、その温い愛情の中で育てようという制度です。

里親の申込みは、市児童課で受付ています。

・問合せは 市児童課児童家庭係

へ 内線三一

点字講習会へ参加を

静岡県点字図書館は、点字を学びたい方々のために、一日点字講習会を開催します。

なお、当日、視覚障害者のために、点字図書とカセットテープの貸出を行います。

・と き 七月二十二日（日）

一〇三〇〇～一五〇〇〇

・ところ 富士公民館

・申込み締切日 七月十四日まで
（定員三十人になり次第締切ります。必ず事前に申込みを。）

・申込み及び問合せは

市福祉課へ 内線二三四

ツベルクリン反応注射と BCG接種を行います

市保健衛生課は、昭和54年度定期の結核健康診断と予防接種（ツベルクリン反応注射とBCG接種）を行います。

◇該当する人

- ・昭和52年6月1日～昭和53年5月31日までに生まれた人。（個人通知してあります。）
- ・昭和52年5月31日までに生まれた4歳に満たない人で、ツベルクリン反応検査を今まで、一度も行ったことのない人、及びツベルクリン反応検査の結果、陰性だったが、BCG接種を行なわなかった人。（個人通知はしてありません。）

◇次に該当する人は、ツベルクリン反応検査を行わないことができます。

- 1、著しい栄養障害に陥っている人。
- 2、重症又は有熱の疾病にかかっている人。
- 3、まん延性の皮膚病にかかっている人。
- 4、ツベルクリン反応検査で、ツベルクリン反応が水ほう、壊死等の非常に強い反応を示したことのあつる人。
- 5、副じん皮質ホルモン剤を使用している人。

◇BCG接種を行わないことができる人。

- ・上記の(1)～(3)までのいづれかに該当する人。
- ・結核その他の疾病の予防接種、外傷等によるケロイ

ドの認められる人。

- ・担当の医師に予防接種を行うことが不適當であると認められた人。

◇接種を受ける人は、次のことを守ってください。

- ・通知書、母子健康手帳を持参ください。
- ・問診票は、ツベルクリン反応注射の時、渡します。
- ・できるだけ保護者が会場へ同行してください。
- ・会場への自家用車の利用は、ご遠慮ください。

◇問診票の注意事項。（記載に不備があると接種できません。）

- ・体温は、朝、目が覚めた時と会場へ来る前の2回はかり、必ず問診票に記入してください。
- ・体温が37度以上の時は、体温欄に赤エンピツで記入してください。
- ・問診票の答えが希望しない、又は、はいとなる場合は赤エンピツで記入してください。
- ・問診票に印かんを忘れずに押してください。

◇料金 無料

◇予防接種の問合せは

市保健衛生課へ 内線 321

※公民館等への問合せはご遠慮ください。

暮らしのたより(市役所) 510113

実施会場	実施月日		受付時間	実施会場	実施月日		受付時間
	ツベルクリン反応注射	判定・BCG接種			ツベルクリン反応注射	判定・BCG接種	
東公民館 田子浦公民館 広見公民館 大湖公民館	7月10日(火)	7月12日(木)	13:20~13:50 13:20~14:20	原田公民館 鷹岡公民館 神戸公民館 岩松公民館	7月18日(水)	7月20日(金)	13:20~14:20
岩松公民館 神戸公民館 須津公民館 南公民館	7月11日(水)	7月13日(金)	"	今泉公民館 富法公民館 伝吉公民館 元原公民館	7月24日(火)	7月26日(木)	"
富士市立体育館 富士子浦公民館 田見公民館	7月17日(火)	7月19日(木)	"	鷹岡公民館 富士市立体育館 南公民館 吉永公民館	7月25日(水)	7月27日(金)	"

手話通訳者が

うかがえます

市福祉課は、ろうあ者が、官庁や事業所または病院等へ出掛けた時、相手に用件を正しく伝えるため、手話通訳者を派遣する事業を四月一日から行っています。

ろうあ者が通訳者の派遣を必要とするときは、五日前までに派遣申込書を福祉課へ提出してください。

・問合せは 市福祉課へ
内線二三四

ゴミは河川に

捨てないで

ゴミは、河川に捨てないでください。

ゴミを河川に捨てると河川が汚れ、港に流れこんだゴミは、船の航行にも危険をおよぼします。

河川や港の環境を守るため、ゴミは河川に捨てないよう、皆さんのご協力をお願いします。





丸火自然公園とは……

この公園は、自然を生かし市民の保健とレクリエーションの場とするために、昭和45年から整備を進め、現在ほとんどできあがっています。

公園内には、丸火自然館、広場、キャンプ場、遊歩道、万葉植物園のほか、少年自然の家もあります。また、公園内や山ろくを見わたせる展望台もあります。

丸尾……の意味は明らかではありませんが、昔、この溶岩流の上を馬が歩くとよく転(ころ)ぶので、そのことを地元の人たちは、「転(まろ)ぶ」とか、「転(まろ)び」といっていたようです。このことばがなまり「丸尾(まるび)」、と名づけられたともいわれています。

丸火自然公園に使われている「丸火(まるび)の字句は地名の「丸火」をそのままとって、名づけられたものです。

おいたち

富士火山の南斜面のほぼ中央部に、細長くちょうど、「長グツ」のような形をした溶岩流があります。これが大淵丸尾溶岩流(おおぶちまるびようがんりゅう)です。

今から約1,750年前、新富士火山の寄生火山である大淵丸尾が噴火してできたものです。この噴火は、はげしいものではありませんでしたが、高温のカンラン石玄武岩を大量に流しました。

このとき流れた溶岩によるガラガラした地形が、噴火口から今宮の浅間神社付近まで、約9キロも続いています。

富士山ろくで、新富士火山のガラガラした溶岩が、むきだしになっている溶岩流のことを「丸尾(まるび)」と呼んでいます。富士火山には、大淵丸尾のほかに、十里木丸尾、青木ヶ原丸尾、剣(けん)丸尾、鷹(たか)丸尾など、40をこえる丸尾溶岩流があります。

丸火公園の樹木

丸火自然公園の雑木林は、専門的には「二次林(にじりん)」と呼ばれているものです。

二次林とは、自然にできあがった一次的な自然林が破かいされたあとに、二次的にできた自然林のことをいいます。

また、丸尾溶岩流のできた時期から考えますと、この

公園にも、もっと大木(たいぼく)があってもいいことになります。しかし、現在公園内で見られる樹木の大きさは、せいぜい10メートルくらいで、樹令も20年から30年くらいしかたっていないものばかりです。

それから、もう一つの考えられることは、このあたりの気候ですと、自然にはえるのにまかせておくと、照葉樹(しょうようじゅ)と呼ばれる幅の広い葉をつけた常緑樹(じょうりよくじゅ)が茂っています。

そのわけは、次回の「なりたち」のところで説明することにしましょう。



【展望台からの富士山
手前の二次林が大淵丸尾溶岩流】

丸火自然公園にはいると、季節によってホオジロ、カッコウ、サンコウチョウ、カケス、ツグミ……など、いろいろな野鳥のさえずりが聞えてきます。

公園は、標高400メートルから600メートルの間で、二次林の豊かな植物に恵まれています。最近では、野生の動物にとってかせない水場もでき、エサ、住い、水と、三拍子がととのえられるなど、野鳥や獣(けもの)の保護がはかられてきています。

表紙のことば

新総合計画が真に市民のものとして理解され、新しいまちづくりを共に話し合うための地域ごとの懇談会が6月1日に、吉原地区をスタートしました。当日は吉原市民会館に町内会長さんをはじめ、役員さんなど170名が集り、市長の挨拶にはじまり、新総合計画の概要説明を参加者は熱心に聴き入り、その後、懇談に入りましたが、大変活潑な意見が出されました。

特に市の中心街らしく、商業者から吉原商店街のこれからのあり方など強く意見が出され注目されました。

これらの意見は、今後市政をすすめていく上で大いに参考にさせていただきます。