

広報

# ふじ

NO. 268

54.3.5

発行・富士市役所  
富士市永田61-1  
電話<0545>51-0123

編集・

【毎月5日・25日発行】 企画調整部広報広聴課



# 歩(ろ)う走(ろ)うマイペース

## 丸火に森林ジョッキンコースができました

ミドリの木々の自然林に囲まれた丸火の自然公園内に、このほど「ゆっくり走る」「おしゃべりしながら歩く」といった体力づくり運動の一つとして「森林ジョッキング」コースが新設され、気軽に利用してください…。と市民に呼びかけています。

市立少年自然の家では、早速、2月18日「ししどて学級」の市内小学校5～6年生男女100余名が53年度の最後の学習として、このジョッキング約4kmの自然散策コースに初めてアタックしました。

コースは3つに分けられています。

### ①ファミリーコース (約2km)

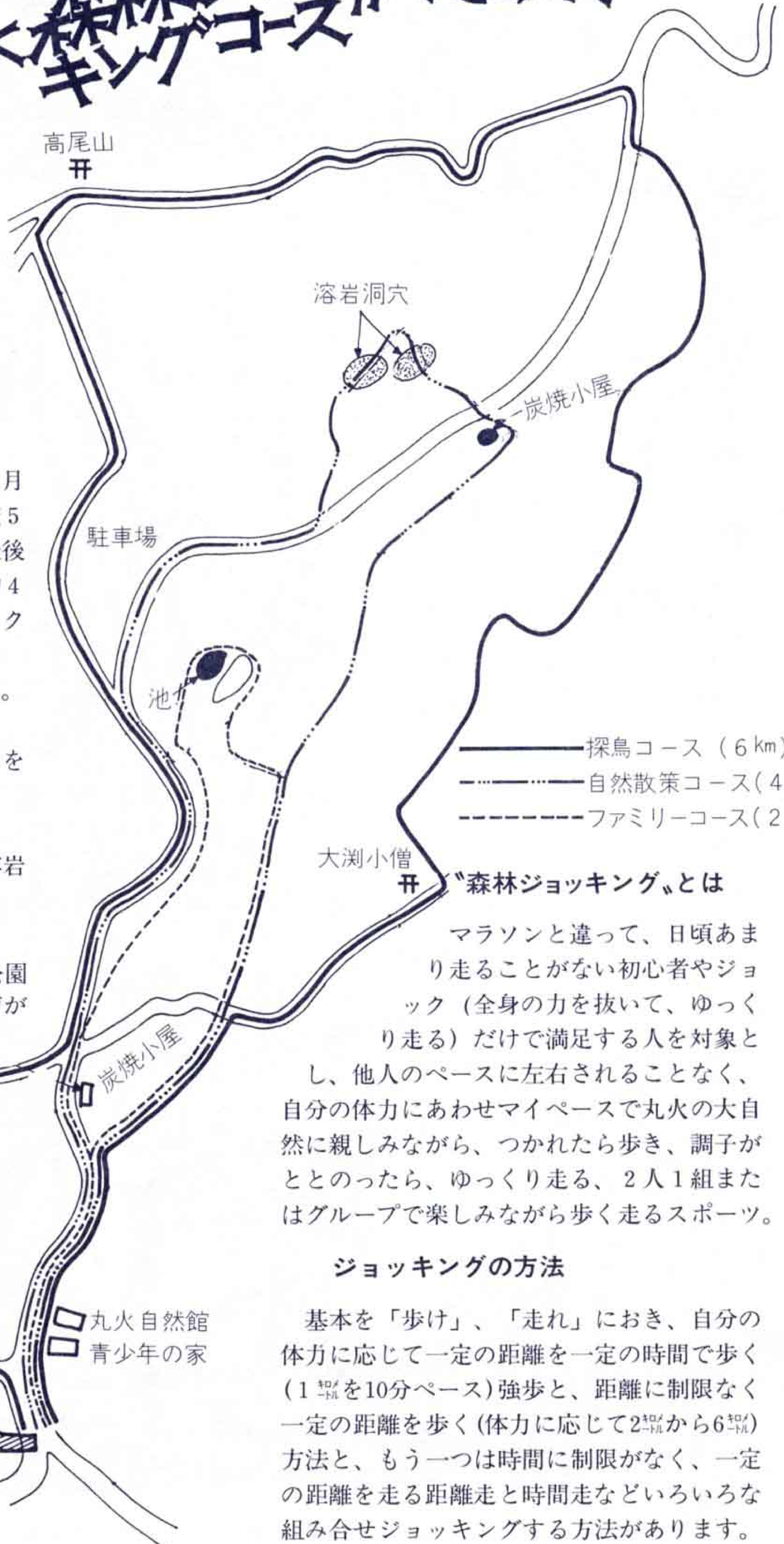
万葉の森→遊歩道→自然公園などを取り入れた家族向けコース。

### ②自然散策コース (約4km)

万葉の森→遊歩道→炭焼ガマ→溶岩洞穴など組み入れた一般コース。

### ③探鳥コース (約6km)

自然林の中の遊歩道を主に自然公園の中で、もっともよく野鳥の鳴き声が聞かれるすばらしい野鳥の観察コース。



### 「森林ジョッキング」とは

マラソンと違って、日頃あまり走ることがない初心者やジョック(全身の力を抜いて、ゆっくり走る)だけで満足する人を対象とし、他人のペースに左右されることなく、自分の体力にあわせマイペースで丸火の大自然に親しみながら、つかれたら歩き、調子をととのったら、ゆっくり走る、2人1組またはグループで楽しみながら歩く走るスポーツ。

### ジョッキングの方法

基本を「歩け」、「走れ」におき、自分の体力に応じて一定の距離を一定の時間で歩く(1kmを10分ペース)強歩と、距離に制限なく一定の距離を歩く(体力に応じて2kmから6km)方法と、もう一つは時間に制限がなく、一定の距離を走る距離走と時間走などいろいろな組み合わせジョッキングする方法があります。



# “もうすぐ一年生”



## お母さん 入学準備は できましたか

“この間まで幼稚園だったのに…4月にはもう小学校。こんなことでみんなと同じようにやっていけるのかしら…”とお母さんたちからよくこんな話を聞きます。

新入学児童のいる家庭では、何か

と心づかいをしていることと思います。

そこで、入学前の子どもたちのしつけや、お母さんたちの心がまえなどについて、参考までにまとめてみました。

### こどもの体調を知ろう

親が意外に気づかないのは、こどもの近視などの視力、耳がよく聞こえないといった症状です。

こどもが授業についていけないのでよくよく原因を調べてみて、初めてわかったということもあります。ふだんから先生とよく連絡をとり、こどもの体調をしっかりつかんでおきましょう。

### 自分のことは自分で

子どものできることは家庭でもきちんとさせておかないと、学校へ行っていろいろ困ることが多くあります。自立心のある子どもは、依頼心の強い子どもにくらべて、学校生活も自信をもって、楽しく送ることができます。

朝きげんよく起き、歯をみがき、顔を洗い、自分で洋服を着がえます。

こんなとき、お母さんが子どものそばでやかましくいっては駄目です。自分からすすんでやるようになるまで小言をいわず、急がず、気ながに習慣づけることが大切です。



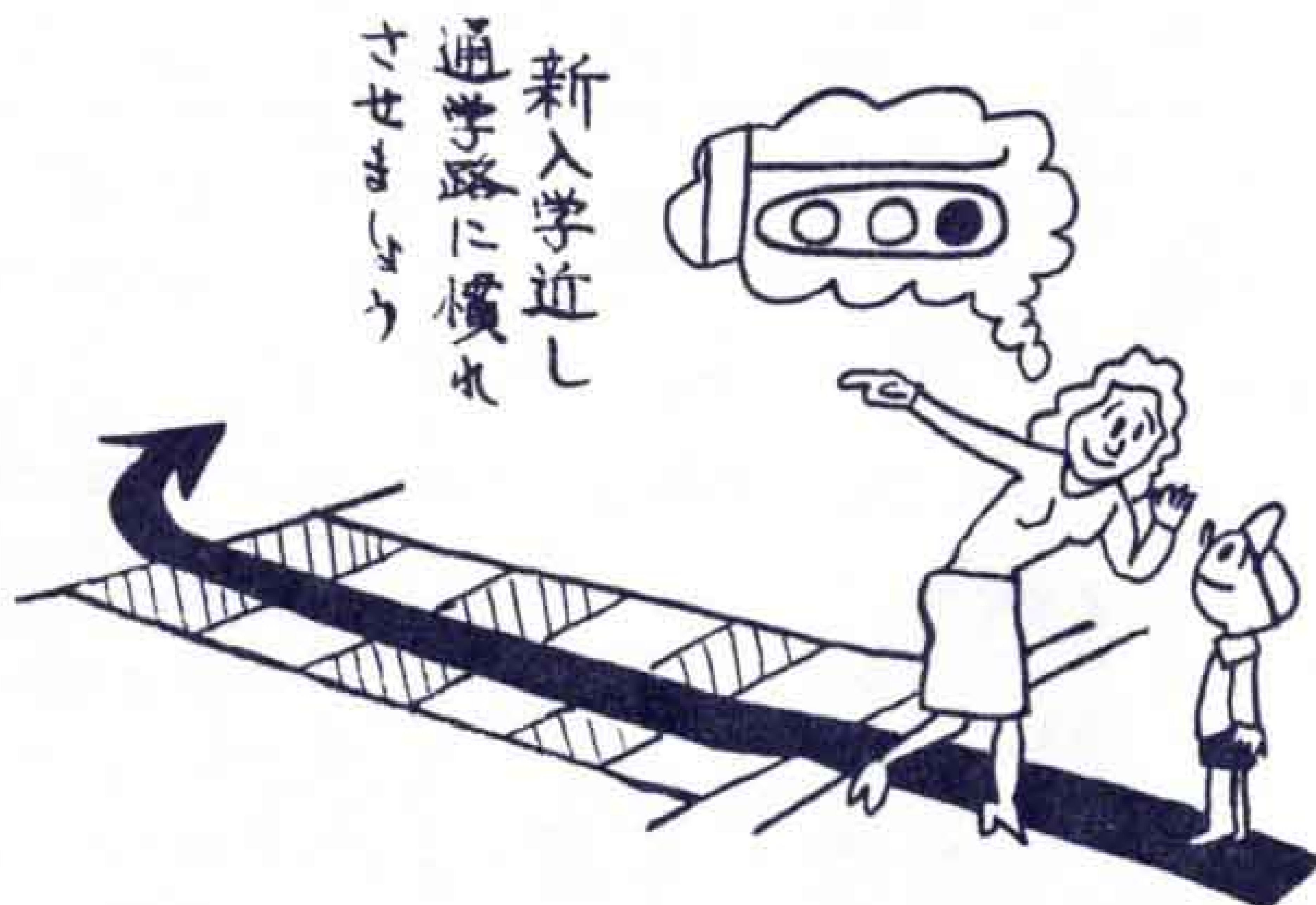
### 友だちをつくろう

これまで家庭の中でお山の大将をきめこんでいたこどもも、学校に入ると周囲は、見知らぬ顔ばかりです。友だちを一日も早くつくることが楽しい通学につながります。

家にとじこもりがちなかどもは、外に連れ出して一緒に遊んでやったり、家にともだちをよんで、家庭を開放し、みんなと遊ぶようにするのもよいでしょう。

### 通学路は安全ですか

子どもを交通事故から守るためには、正しい交通ルールを身につけさせることが大切です。入学前にかかわらず通学路を2～3回ぐらい子どもといっしょに歩いて指導してください。信号や横断歩道のないところはとくに注意して、くりかえし間違いのないよう習慣化するまで教えてください。



公民館 教養教室へどうぞ

料理から身近かな法律まで



市内15の公民館では、4月（一部5月）から始まる学級・講座などの受講生を募集します。

この学級・講座は、生涯教育の一環として、公民館が行うものです。

あなたも、余暇を利用して生きがいと、うるおいのある生活を送るために、参加してみませんか。

なお、くわしいことは、各公民館へ問合せください。  
※印は学習内容によって随時かわります。

伝法公民館

☎ 51-4091

科目	期間	曜日	講師	時間
七宝焼	5月～8月	水	北西昭子 常盤晴美	午後
身のまわり税金百科	8月～10月	金	本木健司	夜
高令者学級	5月～3月	火	※	午後
家庭教育学級	5月～3月	水	※	午前
少年科学教室	7月、12月		※	
少年歴史教室	7月、12月		※	
囲碁教室	9月～12月	木	立田守彦	夜
青年学級				
バレーボール	4月～3月	火	交渉中	夜
バドミントン	"	木	笠井好美	夜
料理	"	火	錦織真理子	夜
ボールペン習字	"	火	佐野百合子	夜
レクリエーション	"	火	交渉中	夜

このほか、16ミリ映写技術講習会（6月）、納涼野外映画会（8月）などを計画しています。

今泉公民館

☎ 51-4200

科目	期間	曜日	講師	時間
幼児家庭教育学級	5月～3月		※	午前
吉原中家庭教育学級	5月～3月		※	夜
親子レクリエーション教室	5月～3月	土	※	午後
親子体操教室	7月～8月	木	※	夜
若がえり学級	5月～3月		※	午後
若がえり学級茶道	5月～3月	第1・3水	鈴木宗陽	午前
簡単な手直し教室	5月～10月	第1・3火	交渉中	夜

美容体操教室	5月～3月	第1・3木	太田はな子	午前
青年学級				
バドミントン	4月～3月	月	古郡文博	夜
料理	"	水	小野君代	夜
社交ダンス	"	土	交渉中	夜

このほか、親子自然教室、16ミリ映写技術講習会、野外映画会、インリーダー講習会などの行事を計画しています。

神戸公民館

☎ 21-2203

科目	期間	曜日	講師	時間
盆栽、家庭園芸	4月～1月	第4水	佐野久雄	夜
組ひも教室	5月～6月	木	八木孝子	午前
家庭料理教室	5月～10月	第1・3金	浜田芳江	午前
手芸教室	5月～2月	第2・4水	植田勝代	午前
ペン習字 ボールペン習字	5月～10月	第1・3火	深沢譲	午前
家庭教育学級	5月～2月	月1回	※	
高令者学級	4月～2月	月1回	※	午後
青年学級				
美術、工芸科	5月～12月	第1木	青木徹夫	夜
料理科	4月～3月	第1・3金	錦織真理子	夜
華道科	4月～3月	第2・4水	秋山貴久江	夜
読書会、文学散歩	4月～1月	数回	交渉中	

このほか、暮らしの生活設計講座、家庭管理講座、婦人学級、若妻学級、青年による大正琴教室、明るい家庭運動の推進なども計画しています。

学習会に



渡井浄美さん（30歳）  
（依田橋）

元吉原家庭教育学級に参加してから、子どもとの接し方が今までとは変わったように思います。学習会で、講師の話しを聞いたり、母親同志が話し合うことは、たいへん勉強になりました。

### 広見公民館

☎ 21-3444

科 目	期 間	曜日	講 師	時間
公民館セミナー 主婦とおんな	5月～7月		※	午前
ひろみ読書会	4月～3月	第3水	※	午前
ひろみ俳句入門教室	4月～3月	第3金	上田五千石	午前
手づくりおやつ教室	5月		鈴木紀久江	午前
簡易洋裁教室	5月～7月	水	前島玲子	午前
広見白寿学級	4月～3月		※	午後
広見民謡教室	4月～3月	第2・4水	福石きみ江	午後

広見公民館は、コミュニティ活動で地区コミュニティの推進をします。

コミュニティは、みなさんの自治活動ですので、自分たちの住む街を明るく、住みやすい地域にしましょう。



### 元吉原公民館

☎ 33-0170

科 目	期 間	曜日	講 師	時間
手芸教室	4月～9月	金	飯田てる子	夜
きもの着付講座	4月～7月	木	高木公枝	夜
青年学級				
料理	4月～3月	木	宮川とも子	夜
華道	4月～3月	月	森川秀子	夜
社交ダンス	4月～7月		渡辺公靖	夜
少年少女茶道教室	4月～7月	土	森川秀子	午後
少年ふるさと学級	4月～3月	月1回	※	午後
親子体操教室	4月～7月	土	元吉小教諭	午後
コーラス	4月～3月	第1・3火	交渉中	午前

このほか、家庭教育講座、老人教養講座などの学習会や体育祭、文化祭など、地区の団体と協力して、地域の文化向上と明るい街づくりをすすめます。

### 須津公民館

☎ 34-0004

科 目	期 間	曜日	講 師	時間
手芸教室	5月～10月	水	木又はる子	午前
裁縫教室	5月～10月	木	交渉中	午前
青年学級				
手づくり科	5月～10月	金	飛奈政則	夜
鎌倉彫科	5月～12月	水	吉村篤	夜
バレー・ボール科	5月～3月	土	秋山和久	夜
親子教室	5月～3月		※	
家庭教育学級	5月～3月		※	
高齢者民謡教室	5月～10月	火	米倉正造	午前

このほか、地区推進会、子ども会と共催行事として、夏祭り踊り大会、ソフト・ボール大会、文化祭などの行事を計画しています。

### 東公民館

☎ 38-0930

科 目	期 間	曜日	講 師	時間
ふるさと学級	5月～3月	月1回	※	
家庭教育学級	5月～3月	月1回	※	
青年学級				
バレー・ボール	5月～3月	水	加藤芳弘	夜
陶芸	5月～3月	第1・3火	鈴木昌宙	夜
高齢者学級	5月～3月	月1回	※	
ペン習字	5月～3月	月2回	中西美恵子	夜
華道	5月～3月	月1回	涌田知津子	

### 参加して



山本豊久さん(19歳)  
(大久保町)

毎週木曜日の夜7時から大淵青年学級でバレー・ボールをやっていますが、汗をかいたあとは最高に気分がいいです。同じ若い仲間と一緒に練習するのは楽しくて……。木曜日が待ちどおしい。

### 吉永公民館

☎ 34-1014

科目	期間	曜日	講師	時間
幼児教育相談学級	9月～11月		※	
ふるさと学級	4月～3月	月1回	※	
家庭教育学級	5月～3月	月1回	※	
高齢者学級茶道	4月～3月	第2・4水	鈴木陽子	午前
軽体操教室	5月～11月	金	稲葉敬子	午前
レクリエーション教室	5月～2月	第1日	青野貴恵子	午前
工芸教室	4月～3月	第1・3土	清水喜美子	夜
青年学級				
バドミントン	4月～3月	木	伊東 栄	夜
茶 道	4月～3月	第1・3金	加藤せつ子	夜
社交ダンス	9月～11月		交渉中	夜

このほか、生活講座（5月～10月）、婦人学級、親子自然教室などを計画しています。

### 大 淵 公 民 館

☎ 35-0002

科目	期間	曜日	講師	時間
おしどり学級	5月～3月	第1水	福石きみ江 米倉淑子	午後
〃 教養講座	5月～10月	第4木	井出敏雄	午後
青年講座	6月～12月	水	※	夜
軽体操教室(前期)	5月～7月	木	稲葉敬子	午前
軽体操教室(後期)	9月～11月	木	稲葉敬子	午前
少年文化教室	6月～11月	土	※	午後
フラワーデザイン教室	5月～7月	月	古郡博子	午前
家庭教育学級	5月～3月	火	安倍為雄	午前
母と子のアトリエ教室	6月～11月	日	望月 操	午前
青年学級				
バドミントン教室	5月～10月	月	霜鳥正雄	夜
料理教室	5月～10月	月	藤原幸子	夜



### 原 田 公 民 館

☎ 52-0124

科目	期間	曜日	講師	時間
家庭教育学級	5月～3月		※	
少年ふるさと学級	5月～3月		※	
高齢者学級				
民 謡	5月～9月	火	浦田菊恵	午前
盆 裁	5月～9月	水	斎藤美之	午前
教 養 講 座	5月～6月	金	古 屋 義 幸	午前
青年学級				
茶 道	5月～3月	火	後藤静枝	夜
社交ダンス	5月～3月	水	交渉中	夜
ギ タ ー	5月～3月	月	中込順一	夜
まつり太鼓	5月～6月		小野芳文	夜

このほか、親子歴史教室、夏休み子ども映画大会、高齢者史跡めぐりなどを計画しています。

### 富 士 公 民 館

☎ 63-5211

科目	期間	曜日	講師	時間
かじま子ども読書	5月～3月	第3土	交渉中	午後
あけぼの学級	5月～3月	第2土	※	午後
家庭教育学級	5月～3月	第2金	※	午前
青年学級 (開講式 4月6日18:30)				
全 体 学 習	4月～3月	月1回	※	夜
バドミントン	4月～3月	水	笠井好美	夜
料 理	4月～3月	木	山本恵美子	夜
ベ ン 習 字	4月～3月	金	小沢真澄	夜
おかあさんのための英語講座				
初 級	4月～3月	水	小島次龍	午前
中 級	4月～3月	木	〃	午前
上 級	4月～3月	金	〃	午前
高齢者学級				
全 体 学 習	5月～3月	第3木	※	午後
民 謡	5月～3月	第2・4水	内藤紀夫	午後
書 道	5月～3月	第2・4土	滝川政市	午後





### 岩松公民館

☎ 63-5210

科 目	期 間	曜日	講 師	時間
親子教室	5月～3月	第2土	※	午後
高齢者学級	5月～3月	月1回	※	午後
庭木盆栽	5月～3月	第2・4水	交渉中	午後
健康体操	5月～2月	第4金	井出敏雄	午後
家庭教育学級	4月～3月	月1回	※	午前
青年学級				
バレー・ボール	4月23日～3月	月	交渉中	夜
バドミントン	4月24日～3月	火	大石恵司	夜
料理	4月25日～3月	水	交渉中	夜

### 富士南公民館

☎ 63-2625

科 目	期 間	曜日	講 師	時間
家庭教育学級	5月～3月	月1回	※	午前
読書講座	5月～3月	月1回	奈木盛雄	午前
少年教室	5月～12月	月1回	※	
ミセス専科軽体操	5月～12月	木	太田はな子	午前
明治青年学級				
一般教養	5月～3月	月1回	※	午後
民謡	5月～10月	土	鯉岡章江	午後
民謡	5月10月	第2・4火	稲葉朝次郎	午後
青年学級				
バレー・ボール	5月～12月	火	志田智紀	夜
茶道	5月～12月	木	大竹敦子	夜
料理	5月～12月	木	交渉中	夜

このほかに、16ミリ映写技術講習会、子ども映画大会、公民館まつりなどを計画しています。

### 田子浦公民館

☎ 63-5209

科 目	羽期間	曜日	講 師	時間
陶芸教室	5月10日～9月	第2・4木金	鈴木道夫	午前
少年ふるさと学級	5月～12月	月1回	※	
中丸家庭教育学級	4月～3月	月1回	※	夜
高齢者学級	5月～3月		※	
高齢者民謡教室	5月8日～10月	火	鯉岡章江	午後
青年学級				
茶道・華道	5月8日～12月	火	大竹敦子	夜
バレー・ボール	5月10日～12月	木	加藤敦之	夜
料理	5月7日～12月	月	渡辺法子	夜

このほか、16ミリ映写技術講習会、親子自然教室、野外映画教室などを計画しています。

### 鷹岡公民館

☎ 71-3215

科 目	期 間	曜日	講 師	時間
ふるさと鷹岡セミナー	7月～8月		※	
昆中採集教室	7月～8月		※	
少年手づくり教室	9月～12月	土・日	※	
おくさん専科				
ミセス・トリム教室				
	(前期) 5月～6月	水	吉野千恵子	午前
	(中期) 9月～10月	水	〃	午前
	(後期) 1月～3月	水	〃	午前
簡易洋裁教室	5月10日～7月12日	木	前島玲子	午前
手づくりおやつ教室	6月、11月		鈴木紀久江	午前
成人講座				
陶芸	5月1日～7月3日	火	江崎敏夫	夜
やさしい法律講座	5月～11月	第2金	弁護士会	夜
読書会・文学散歩	4月～3月	日	奈木盛雄	夜
鷹岡つくも学級				
全体学習会	4月～3月		※	
庭木盆栽	4月～3月	第2・4水	山崎春雄	午前
詩吟	4月～3月	第1・3土	水上清信	午前
健康教室	5月～11月	第1・3木	井出敏雄	午前
若人の会学習会				
全体学習	4月～3月	第4水	※	夜
華道	4月～3月	水	小林国代	夜
茶道	4月～3月	水	松野紀一	夜
ペン習字	4月～3月	水	石川賢勇	夜
料理	4月～10月	第1・3水	鈴木紀久江	夜
バレー・ボール	4月～3月	金	沢本弘	夜
社交ダンス・クラブ	4月～3月	金	交渉中	

このほか、納涼野外映画会、16ミリ映写技術講習会、幼児教育相談学級、年賀状講習会などを計画しています。

各公民館では、前記の教養教室や各種学級のほかに成人学校や各種団体と協力して文化祭、体育祭、ジュニアリーダー講習会など、いろいろな行事を行いますので、みなさんもぜひご参加ください。

# 選挙運動あれこれ③

選挙運動に関して、どんな名儀のものでも、料理や弁当、酒、ビールなどの飲食物を提供することはできません。



〔問〕 禁止される飲食物とはどんなものがありますか。

〔答〕 「湯茶およびこれに伴い通常用いられる程度の菓子」ならびに、選挙運動のための弁当を除き、いっさいの飲食物の提供が禁止されています。

〔問〕 「お茶がわり」や「晩しゃく」として、お酒を出してもいいですか。

〔答〕 候補者が運動員や労務者に慰労のために、お酒を提供することはいけません。

〔問〕 「陣中見舞」として、候補者にお酒を贈ることは違反になりますか。

〔答〕 違反です。昔から見舞などには、現金より物品、特にお菓子やお酒を贈るのが習慣になっているようですが、とんでもない間違いです。

〔問〕 選挙事務所へ来た人に、食事を出すことはどうですか。

〔答〕 たまたま事務所などへあいさつに来た人に、どんな名儀であろうと食事やお酒などの飲食物を出すことは違反となります。

〔問〕 提供してもよいものはどんなものですか。

〔答〕 せんべいやまんじゅうなどいわゆる「お茶菓子」程度のものは提供してもさしつかえありません。ただし、菓子であっても高価な菓子はいけません。

## 〈刑 罰〉

「飲食物の提供の禁止」に違反すると、2年以下の禁錮または20万円以下の罰金に処せられます。



市議会を傍聴したい



〔こえ〕 市議会を傍聴したいのですが、どのようにしたらよいのか教えてください。

(浮島 一市民)

〔こたえ〕 市議会は、年4回(3月、6月、9月、12月)開かれる定例会と、必要に応じて開かれる臨時会があります。定例会、臨時会

の本会議は公開され、傍聴することができます。市議会の傍聴を希望される方は、市庁舎10階の傍聴席入口に直接おいでください。受付で住所、氏名、年齢を記入し規則を守って傍聴していただきます。定員は60人です。

(市議会事務局)



## 厚原風穴を一般公開

昨年9月に発見された厚原風穴は、世界でも4番目というめずらしい風穴であるため、下記により一般公開日を設けました。

見学希望の方は、当日、活動しやすい服装で、かい中電灯を持参して、現地にお集まりください。

- ・公開日 3月25日(日) 10:00~14:00
  - ・集合場所 現地→厚原1461~1(日本フィルコン西)
  - ・対象者 市民(小学校5年生以上)
- なお、常時、一般公開はしません。
- ・問合せは 市教育委員会社会教育課 ☎51-0123 内線455

## 防火作文の入選者決まる

防火作文の審査が、2月21日行われ、次のとおり入選者が決まりました。

### ▶ 小学校の部

市長賞・後藤かおり(吉原小4) 議長賞・杉山貴和子(富士一小6) 教育長賞・仁藤秀幸(吉永一小5) 消防長賞・神鳥理子(岩松小6) 協会長賞・北村匡(丘小5) 同・幾見昌子(神戸小6)

### ▶ 中学校の部

市長賞・佐野由美子(富士中2) 議長賞・広瀬静香(田子浦中1) 教育長賞・荒木須美恵(吉原一中1) 消防長賞・河合君恵(岩松中2) 協会長賞・小長谷智美(須津中2)

## 婦人文学講座の 受講生を募集

- ・期間 54年4月~55年3月
- ・場所 市立富士公民館
- ・会費 3,500円(1年分) テキスト代別
- ・定員 100名
- ・申込み受け日 3月20日(火) 9:00~16:00
- ・問合せは 市立富士公民館 ☎63-5211

## 心臓病児の無料検診と 教育、療育相談

- ・日時 3月18日(日) 10:00~15:00
- ・会場 市立富士公民館
- ・講師 県立子ども病院 中野博行医師  
静岡市立病院 秋山文弥医師
- ・問合せは 市児童課 ☎51-0123 内線311

## 中国を知ろう集いの中で

- と き 3月31日(土) 13:00から
- と ころ 吉原市民会館大ホール(入場無料)
- 行 事 内 容 ・映画「愛らしい曲技の赤い花」・目の体操 ・中国の体験談 ・中国の歌、日本の歌「若林千恵子」
- 主 催 吉原市民会館

## 3月の当直医



休日当直医は、富士医師会が急病者のために定めたものです。当直医院は急病のときだけご利用ください。

### ■ 3月11日

外科 神谷医院 (61-5900 川成島)

外科 米山医院 (☎52-0275 今泉一丁目)

産婦人科 米山病院 (☎52-3060 吉原四丁目)

### ■ 3月18日

外科 中央病院 (☎61-8800 本市場)

外科 米山病院 (☎52-3060 吉原四丁目)

産婦人科 武田医院 (☎63-5122 西宮島)

### ■ 3月21日

外科 竹沢医院 (☎63-7373 宮島)

外科 快明堂医院 (☎51-0301 中央町一)

産婦人科 中央病院 (☎61-8800 本市場)

### ■ 3月25日

外科 望月医院 (☎61-8075 本市場)

外科 芦川病院 (☎52-2480 中央町二)

産婦人科 柵山医院 (☎71-4771 厚原)

\*医療センター (☎52-3104)

休日歯科診療は、富士市歯科医師会館で行います。

診療時間 9:00~17:00

場所 伝法字杉の木2850-12 ☎53-5555

### 医療センター・歯科医師会館略図



## 勤労青少年ホームだより

○申込み・問合せは ☎ 21-6129

### 「勤労青年大学講座」の

### 受講生を募集

- ・対象 25歳以下（未婚）の働く若者たち。
- ・募集期間 3月12日から3月31日まで。
- ・受講期間 4月9日（月）から9月末日まで。
- ・受講時間 18：30～20：30

科目	曜日	教材費(1ヵ月) 実費自己負担	学習内容
抹茶教室	火	700円	茶道の初歩、常識実習
煎茶教室	水	700円	日常生活に必要な礼法全般
料理教室	月	2,600円	栄養料理の献立
料理教室	金	2,600円	実用料理の実習
小原流華道教室	月	2,200円	盛花花型、基本実習
池坊華道教室	火	2,200円	変型実習、生花(立活)実習
ペン習字教室	水	700円	基礎・実習(楷・行・草 かな・漢字実用文)
フラワーデザイン教室	金	1,700円	ブーケ、コサージュ、リボンフラワー、など
英会話教室	水	700円	基礎会話

### 勤労青少年ホーム

### サークル部員募集

- ・利用資格 25歳以下（未婚）の働く若者
- ・活動時間 18：00～20：45
- ・申込み期間 随時受け付けますので事務室で手続きをしてください。

曜日	サークル名	活動内容
月・金	フォークソング	音楽を愛し、人を愛し、ギターをつま弾きたい者大募集
月	山 岳	ハイキング程度なので女性でも十分参加できます
月・金	将 棋	将棋、囲碁の好きな初心者歓迎
火・水・金	社交ダンス	ルンバ、チャチャ、ワルツ、タンゴ、あなたも踊ってみませんか
金	野 球	軟式野球に興味のある初心者歓迎
月・火・金	喫 茶	飲み物を作ったり、おしゃべりの好きな方はどうぞ
金	卓 球	競技練習、ミーティング、他
火	英 会 話	洋画を字幕なしでみたいですね

### 「勤労青少年寮」の

### 入寮者募集

- ・入寮資格 市外から市内の中小企業に就職した25歳以下の勤労青少年で、事業主から申込みがあったもの、その他住居に困窮する他の勤労青少年も相談に応じます。
- ・使用資格 市内に事業所を有する中小企業者（事業主又は代表者）が寮使用者となります。
- ・募集人員 30名
- ・募集期間 3月31日まで（毎週木曜日は休館）
- ・入寮手続 事業主が当事務所に申し込んでください。申込書等は、事務所に用意してあります。

### いっせいで防疫

- ・作業は、午前と午後に分けて実施します。午前の部は9時ころ、午後の部は1時30分ころ各町内会長宅へ係がうかがいます。
- ・雨の場合は、作業ができませんので、町内会長を通じて連絡します。
- ・食器類、小鳥、盆栽など薬剤で被害がでると思われるものは、おおいなどをしてください。
- ・業務員は誘導員の指示によって作業します。業務員数によって誘導員を出すようにしてください。
- ・誘導員がいない場合は、道路と側溝だけになります。

月 日	午 前	午 後
3月15日 (木)	宇東川一① 宇東川三② 宇東川本町③	三ツ沢1 三ツ沢2⑥ 三ツ沢3
16日 (金)	吉原中島一② 吉原中島二② 宇東川二②	吹上③ 寺市場② 木の宮町①
19日 (月)	富士見台1、2 富士見台6、7 ⑥ 富士見台2、北南	富士見台3、4、5 ⑥
20日 (火)	御殿② 市場① 田宿③	一の宮1、2、3 ⑤ 立小路①
22日 (木)	水の上④ 西木の宮町②	吉原緑ヶ丘③ 上和田③
23日 (金)	駿河台1 駿河台2 ⑥ 駿河台3 駿河台4	鍛冶町1、2、3 ⑤ 源太坂①
26日 (月)	和田町一② 和田町二③ 栄町①	吉原仲町② 泉町① 大和町② 八代町①

※○数字は作業員の人数

暮らしのたより

### おめでとう 大淵公民館

第27回静岡県公民館大会が2月21日、富士市農協会館で開かれ、市立大淵公民館が優良公民館として表彰されました。また、市内の優良公民館職員や優良公民館運営審議員、活動団体など、地域の社会教育に活躍された人たちも表彰されました。

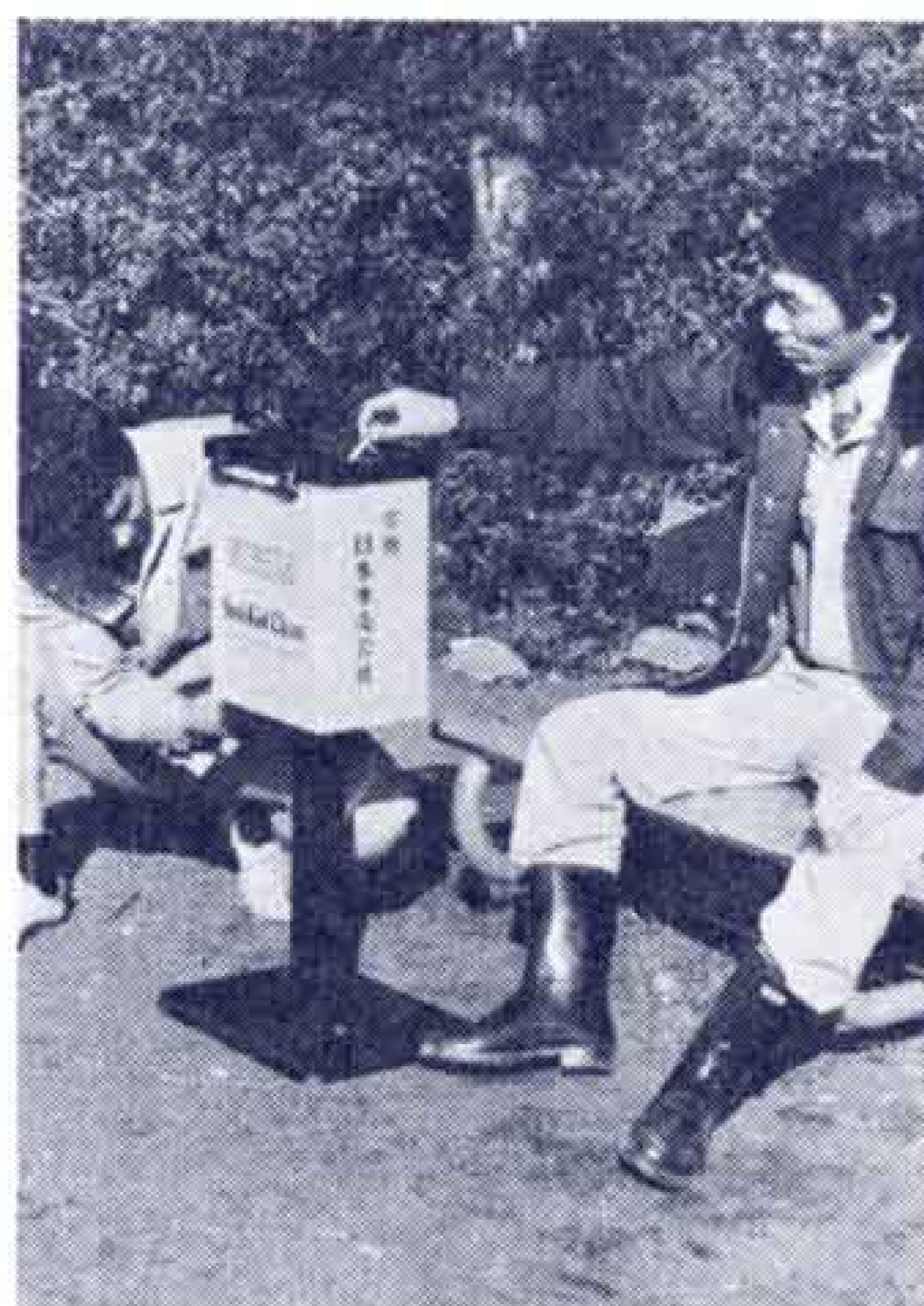


### 枝打ち競技大会

林業関係者のメイン競技、第3回枝打ち競技東部大会が、2月19日大淵地先ヒノキ林で行われました。富士市をはじめ、県東部各地から12チーム(1チーム5名)が出場して日頃自慢の腕を競い合いました。



### エチケットを守りましょう



「街を美しく、タバコは灰皿のあるところで」と日本専売公社富士出張所は、スモーカーン・クリーン・キャンペーンの一環としてこのほど市へ屋外用クリーンボックス(吸いガラ入れ)二十個と、屋内用五個を寄贈しました。市では早速、丸火自然公園や市内都市公園などに配置しました。



### 力作ぞろいの小中学校美術展

市内小中学校の第12回美術作品展が、2月24日から26日まで、吉原市民会館で開かれ、各学校からえられた絵画、手芸、彫刻など840点が展示され、どの作品もすばらしい力作ばかり。

とくに、今回は、渡辺市長が中国を訪問しその日中親善友好のミヤゲとして中国児童の作品15点が特別出品され人気を集めました。



## 植 物 (No.3)

— 愛 鷹 山 —

愛鷹山は、山のなりたちが古いこと、地形が複雑なことから、植物の種類も豊富です。とくに須津川、赤淵川などの切り立ったガケや、山頂付近は、人手の入らない自然のままの姿が残されています。そのため、富士市内では最も「自然度」の高いところです。

### 【須津川の岩壁の植物】

須津川は水量が豊かで、絶えることがないため、その兩岸の岩壁には植物が豊富です。ダイモンジソウ、シラヒゲソウ、ホトトギス、イワタバコ等で、四季折々の美しい花をつけて、ハイキングの楽しさを倍加してくれます。また、イワユキノシタ、イワシャジンなども多く生育しています。

兩岸は切り立った絶壁のため、人手が加わらず、アラカシヤブツバキ等の常緑広葉樹の自然林ですが、海拔500mぐらいから落葉樹のカエデ類、シデの類が多くなり、春に紅紫色の美花をつけるミツバツツジが見られます。また海拔700mぐらいからは、ブナ林があらわれ、サラサドウダン、チチブドウダン、アシタカツツジなど、ツツジ科の樹木が目立ちます。

### 【愛鷹山付近の特有の植物】

愛鷹山の山頂付近、特に鋸岳付近には、ハコネコメツツジ、ムラサキツリガネツツジ、ヒメイワカガミ、コイワザクラなどがあります。アシタカツツジは、その名のように、この山で発見された珍しいツツジで



【須津川】

す。

このアシタカツツジをはじめとして、さきにあげたハコネコメツツジなどは、富士・愛鷹・箱根などの山が噴火によってできたときに、新しくこの地方に生まれた植物と考えられています。だから、この地方にしか見られない、大切な種類なのです。これらの植物をフォッサマグナ要素と呼んでいますが、この仲間に入るものとしては、このほか愛鷹山に多いハコネハナヒリノキ、マツノハマネグサ、オトメアオイ、ヒトツバショウマ、ハコネグミ、タテヤマギク、ハコネランや、富士山麓に多いマメザクラ、サンショウバラ、フジアカショウマ、などがあげられます。

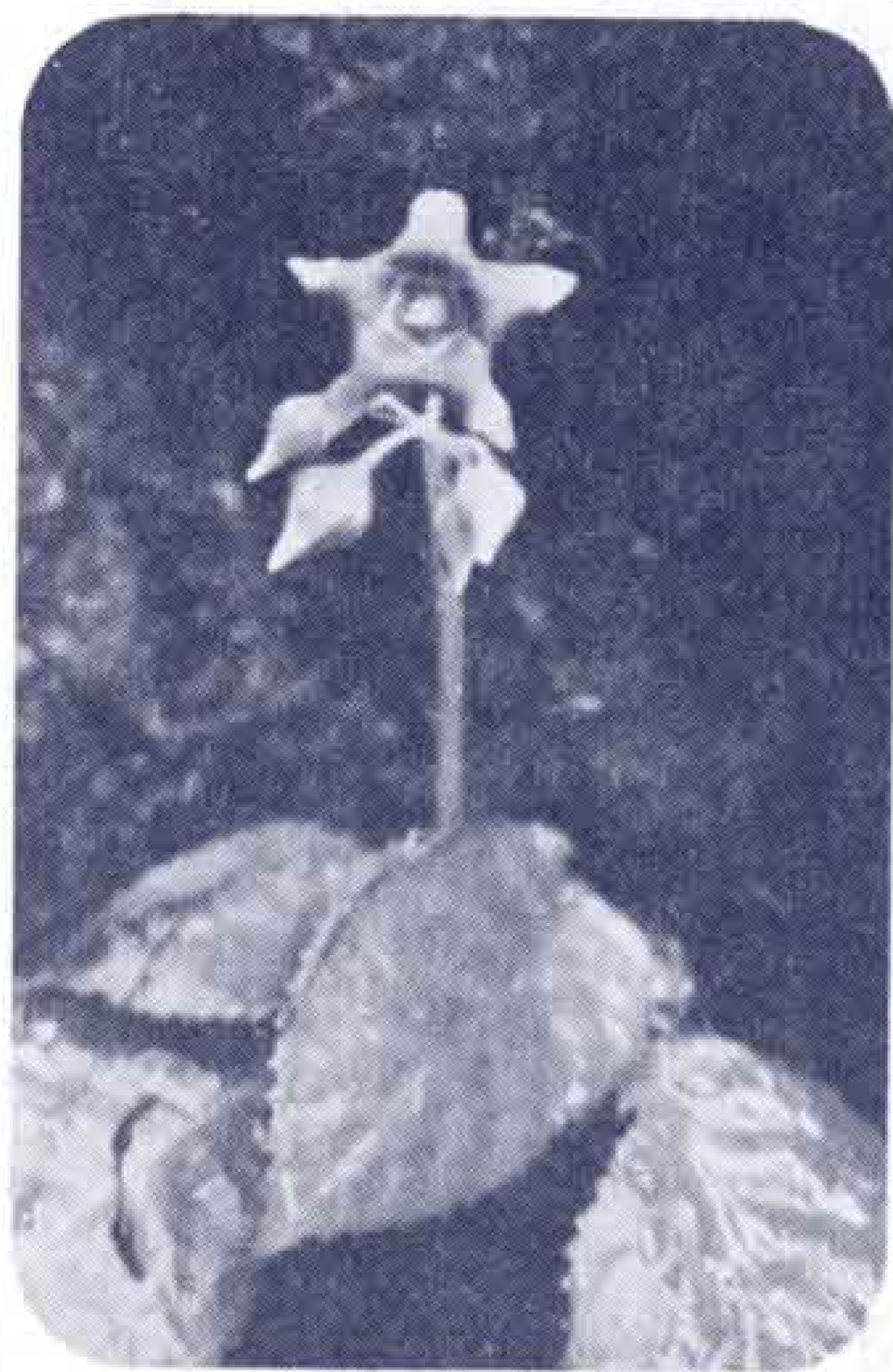
静岡市に住む、杉本順一氏は、静岡県内の植物をくわしく研究し、富士川を境にして、東西で植物の分布に違いがあることに着目して、この境界線を富士川線と命名（1948年）しています。また、東京大学の前川文夫博士も、日本全土の植物分布から、この地域の特殊性をとらえ、牧野富太郎博士を記念して、牧野線と名づけ（1949年）ています。このほか、多くの学者が、富士・箱根地域の植物を研究し、この地域特有の植物をあげています。これらのことから、富士市には、貴重な植物があり、植物分布の上から注目すべき地域だといえます。

### 【愛鷹山の自然保護】

静岡県では、「愛鷹山自然環境保全地区」として、標高500m以上の区域を指定し、自然保護に力をいれています。

愛鷹山には、アシタカツツジをはじめとして、ハコネコメツツジ、ムラサキツリガネツツジなどの貴重な種類が多くみられます。しかし、これらの貴重な植物も心ない人たちに荒らされ、ベニシュスラン、ウチョウラン、ハコネラン、フジチドリなど、かなりのものが絶えてしまい、そのほかの植物の数も、年々減ってきています。

（次回は植物No.4 岩本山と浮島沼です。）



【イワタバコ】