



市長の管内行政視察

5日間で120カ所をまわる

恒例の市長管内行政視察は、7月21日、22日と26、27、28日の5日間にわたって全地域120カ所を回り、地元住民の苦情、要望などを聞きました。

ことしは、特に市内の市立富士中央病院、第1、2清掃工場、岳南食肉

センターなどの公共施設を重点に、渡辺市長は、関係の担当部、課長ら一行10余名とともに施設の整備、改善状況など、つぶさに視察しました。

このほか、全地域にわたる主な視察個所は、道路、河川、水路の新設改良をはじめ水門の改修、学校建築

市営住宅などで、くまなく視察しました。

この視察の結果は、いまずぐ改善のできるものは、直ちに実行に移しました。予算のないものについては緊急度および事業効果の高いものから順次、財源を結びつけながら、予算に盛り込んで整備、促進していきなっています。【地元住民から水路改修の強い要望を受ける。(下は市立富士中央病院を視察する渡辺市長)】

今回発行の広報ふじは、おしらせ広報「暮らしのたより」と合わせて編集発行しましたのでご承知下さい。

東海地震に備えて

宮城県沖地震の教訓

〔その2〕

今回は宮城県沖地震の調査報告の最後として、みなさんと一緒に建物の問題と地震に対する心がまえについて考えたいと思います。

—大きくゆれます 軟弱地盤—

宮城県沖地震でも多くの建物が写真のように傾いたり、つぶれたりしました。

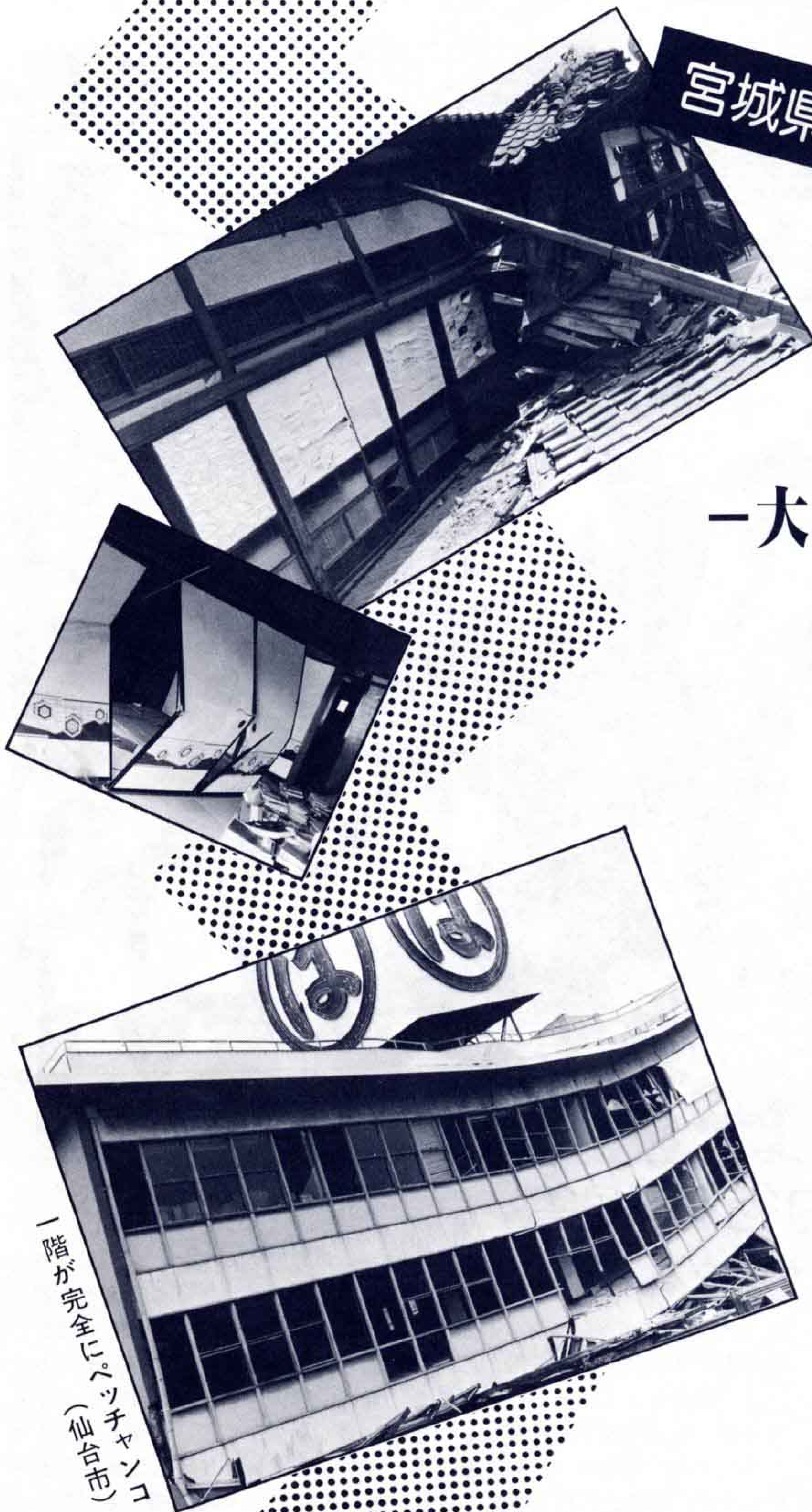
地震には、地盤が軟らかなところの方が硬いところより大きく揺れる性質があります。

つまり建物が地震に対して強いかわ弱いかは、ほとんど建っている地盤のよしあしで決まります。

硬いよい地盤とは、岩盤、砂れき層といわれる砂や小石が詰まったところ、逆に田、沼地などを埋め立てたところや、盛土した造成地などは地盤が軟らかく悪いところです。

仙台市の家屋の倒壊は、田を埋め立てたり、急傾斜地に盛土した郊外の造成地に集中し、擬灰岩の上という地盤のよい市街地には余りみられません。

もう1つ建物の倒壊に高い重心も大きな原因になっていました。ビルでは1階が広い倉庫などで、2階3階が事務所という高い位置に重心があるもの、木造家屋では、2階建ての入母屋造りに、特に多く被害が出ていました。



一階が完全にペッチャンコ
(仙台市)

グラグラ これなら大丈夫
 やっておきましょう!!
わが家の耐震診断



地震対策の1つとして建築相談を市役所4階の建築指導課で行なっています。家の耐震診断や補強の方法などを、お気軽にご相談ください。

命の継ぎ手

家具には倒れ留めを

報告

耐震構造の鉄筋コンクリート建ての家屋でも、震度6の地震では、本棚は30秒以内で倒れてしまいます。

もし、眠っている時に地震が起きて、バタバタとタンスや本棚が倒れてきたら……。

地震の激しい揺れは1分ぐらい続きます。みなさんのお宅ではタンスや本棚などに倒れ留めをしてありますか。新築の際、タンスや本棚などは備えつけにしておくのもよい方法です。

倒れ留めは、家具をくさりや金具で柱や壁に留めるために高価な家具に傷をつけるという欠点がありますが……あなたは、命と家具、どちらが大事ですか？

命は何ものにも、かえることはできません。わが家の地震対策として家具には倒れ留めをしておきましょう。

消火器

宝のもちぐされにならぬように!

8割以上が操作に自信なし



地震の火災対策として消火器が家庭に普及しています。しかし、「消火器はあるにはあるが、実際の操作となるとネ」という自信のない方がなんと8割以上います。

次のような笑うに笑えぬ実話があります…。火事の時、消火器を火の中に投げこんだ人がいます。その人は消火器が自動的に働き出すと思っていたそうです。

頭の中では、ああすればとわかっている人でも、いざ炎を前にすると消火器を持っていても、たじろぐものです。この時、冷静に操作させるのは「私は、消火器を使ったことがある」という自信なのです。

粉末消火器の有効期間は5年。業者に中味を取り換えてもらう時、そのまま渡さずに、実際に消火器の操作訓練をしておきましょう。

【訂正】 広報ふじ254号・3面・左下7行目～ブロックべいの基礎の根入れの深さは30センチ以上です。

第12回 婦人夏期大学講座 ひらく

8月19、20日 富士文化センターホール

婦人の教養を高めよう……と、ことしもまた、好評を集めている「婦人夏期大学講座」が、8月19日と20日の2日間にわたって富士文化センターホールで開かれます。この講座も、ことして第12回目をむかえ、講師も「世界のマナー」で有名な塩月弥栄子先生をはじめ作家の西村滋先生、家事評論家の藤原房子先生などにきまり、いまから人気を呼び盛況が予想されています。

日程および講座の内容は、次のとおりです。

8月19日 (土)

- 開講式 9時30分～10時20分
- 講演
 - ◎「くらしの質を考える」 10時20分～12時
家事評論家 藤原房子先生

- ◎「しあわせな家庭づくり」 13時～14時40分
元北海道大学教授 板東義教先生

8月20日 (日)

- 開講式 9時40分～10時20分
- 講演
 - ◎「私の出合ったかみさま」 10時20分～12時
作家 西村滋先生
 - ◎「家庭のしつけと脳の教育」 13時～14時40分
塩月政雄先生
 - ◎「世界のマナー」 塩月弥栄子先生
- 閉講式 14時40分～15時
- ※受講希望者は会場整理券(200円)を市教育委員会社会教育課でお求めください。

暑さでボンヤリ運転 事故がふえています

暑さによるボンヤリ運転の事故がふえています。毎日うだるような暑さが続いています。交通事故も7月に入ってうなぎのぼりにふえ、23日までに

- 人身事故 81件 (前月より11件増)
 - 死者 2人 (前月は2人)
 - 負傷者 114人 (前月より28人増)
 - 物損事故 76件 (前月より1件増)
- 発生しています。

▶7月になって死亡事故で亡くなった方は歩行者とバイクで

- 深夜、無免許の普通乗用車が国道139号線でセンターオーバーし、歩道に乗り上げて歩道を通行中の歩

行者に衝突、歩行者が死亡。
●夕方勤め帰りのバイクが転倒してバイクの運転者が死亡。
でした。

▶最近の交通事故の原因は

- 飲酒運転や無免許運転の暴走運転
 - 暑さやつかれてぼんやりしていたり、ハンドルやブレーキを確実に操作しなかった等がふえています
- 飲酒運転や無免許運転は大きな事故のもとになり、その結果、事故の相手の人だけでなく損害賠償などで自分の家族やまわりの人を苦しめることとなります。

また、暑いときは疲れやすく安全

の確認やハンドル、ブレーキなどの操作も不確実になり、こんな時に、追突や接触の思わぬ事故を起こしがちです。お互いに決められたスピードや通行方法を守って安全運転に心掛けましょう。

▶市内の飲酒運転はサラリーマンが多い。

富士市は飲酒運転防止重点地区に指定されたので、警察では、飲酒運転による事故防止のため飲酒運転の防止活動や取締りに努めました。

その結果、今年1月から6月までの半年間に起きた飲酒運転の事故は45件で、昨年より7件減りましたがこれとは逆に飲酒運転でつかまった人は290人で、昨年と同じ時期より94人多くなっています。



困る……カラオケ騒音

〔こえ〕最近、近所のバー、スナックでカラオケを入れて深夜の2時ごろまで営業しています。音が大きく子どもたちは勉強もできません。なんとかなりませんか。

〔たえ〕カラオケ騒音についての通報は、富士警察署だけでも1日数件を数えています。バー、スナックなどの飲食店および深夜飲食店は、風俗営業等の取締法によって、その営業時間や営業行為が制限されています。

とくに深夜のカラオケ騒音は、制限される営業行為に該当しますので、迷惑を受けている方は、富士警察署へ連絡してください。

また、県の公害防止条例では、

特定施設にカラオケが入っていないため、規制することはできません。ただ、市としては深夜すぎはカラオケのボリュームを小さくして、近所の人たちに迷惑のかからないよう行政指導し、協力方をお願いしております。

この欄は、皆さんからのお便りを紹介するコーナーです。あなたのご意見、ご質問、また、明るい話題など、どしどしお寄せください。(市広報広聴課)

農業者年金が一部かわりました

未加入者と保険未納者に最後のチャンス

7月1日から農業者年金が改正され、次に該当する人は、いまから加入することができます。

また、時効保険料（昭和51年6月以前の未納保険料）もさかのぼって納めることができます。

◆対象者

- ①大正5年1月2日以降生れた人で所有権または、貸借権による耕作面積が50アール以上ありながら、加入していない人で、国民年金の加入者または加入していた人。
- ②前に加入していた人で、その後、資格喪失したが未納保険料を納めると年金給付に結びつく人。
- ③現に加入しているが、保険料の未納がある人。

◆納められる期間

納めることができるのは、昭和46年1月から昭和51年6月までの期間です。

◆納める金額（特例納付額）

1ヵ月につき3,600円です。

◆納付期限と納付先

昭和53年7月1日から昭和54年12月31日までに市内各農業協同組合へ納めて下さい。

◆保険料と給付額

(例) 大正5年1月生れの人が、昭和46年1月にさかのぼり加入した

場合、納める保険料と給付額は、次のようになります。

保険料の額	年金給付額
3,600円×60月＝ 216,000円	○経営移譲した場合（65才まで） 年額 364,100円 ○老令年金（65才から） 年額 45,500円

※くわしいことは、市農業委員会（電話51-0123・内線415）か、各農業協同組合へお問い合わせ下さい。

「浮島水防団」が できました

市内浮島を流れる春山川の出水に備えて7月22日、市立東小学校体育館で「浮島水防団」の結団式が行われました。

この日、渡辺市長をはじめ、加藤、羽田市議、市水防団連合会の山本会長ら各水防団長が出席してお祝いのことばや激励のことばをおくりました。この水防団は、太田光保団長以下34名（補欠6



名を含む）で、これで市内には潤井川右岸、同左岸水防団など7水防団（団員418名）が結成されました。

8月の当直医



休日当直医院は富士市医師会が急病者のために定めたものです。当直医院は急病のときだけご利用ください。

■8月6日

外科 松本医院(71-2570 久沢釜石) 芦川病院(52-2480 中央町2)
産婦人科 池田医院(21-2228 西宮島)

■8月13日

外科 中央病院(61-8800 本市場)

外科 秋山医院(34-0075 本市場)

産婦人科 遠藤医院(52-1941 吉原3)

■8月20日

外科 川村医院(61-4050 中島)

渡辺医院(52-0780 錦町1)

産婦人科 谷医院(61-0039 八幡町)

■8月27日

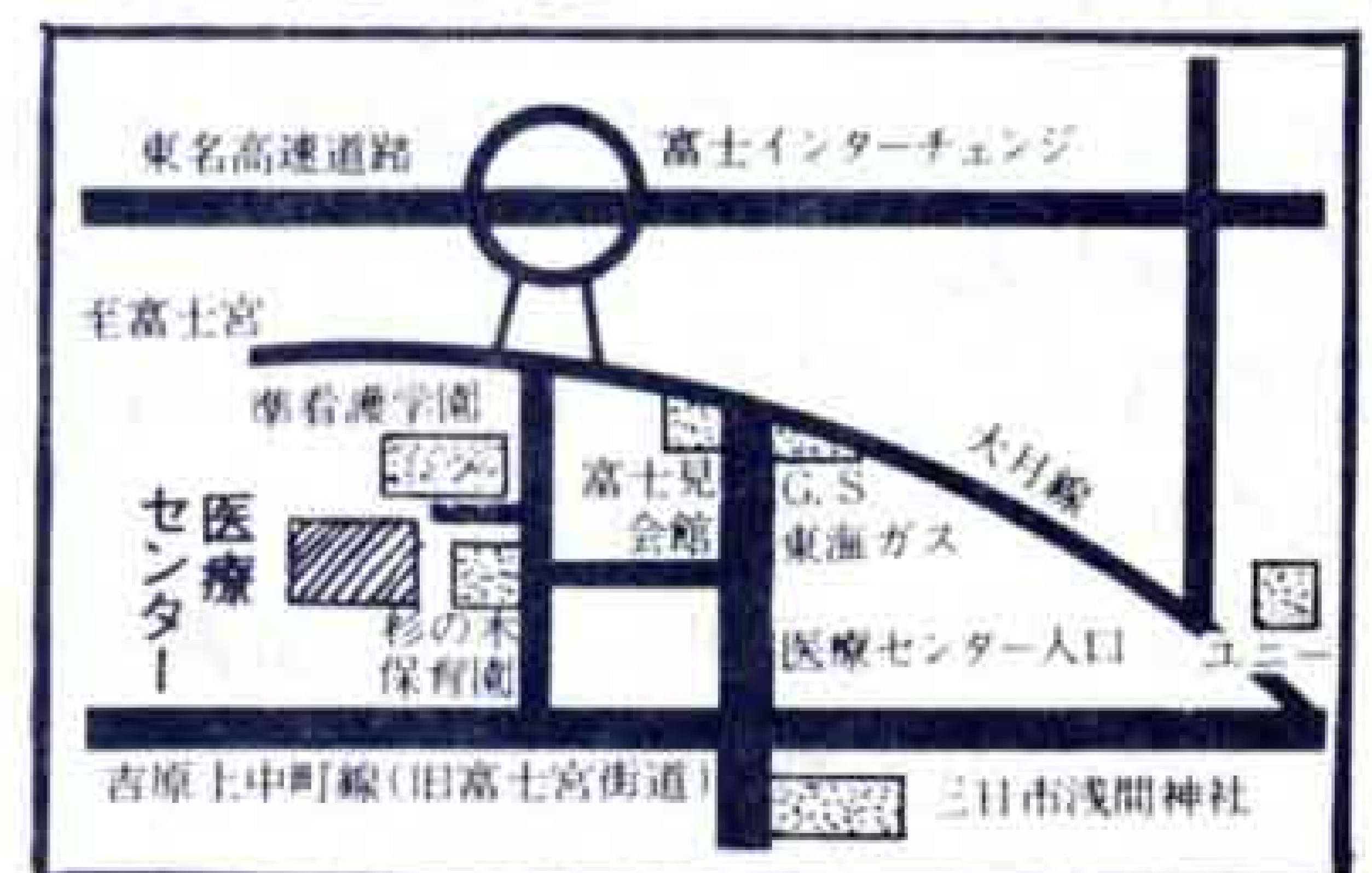
外科 宮下医院(61-0376 平垣)

吉原病院(52-0780 南町)

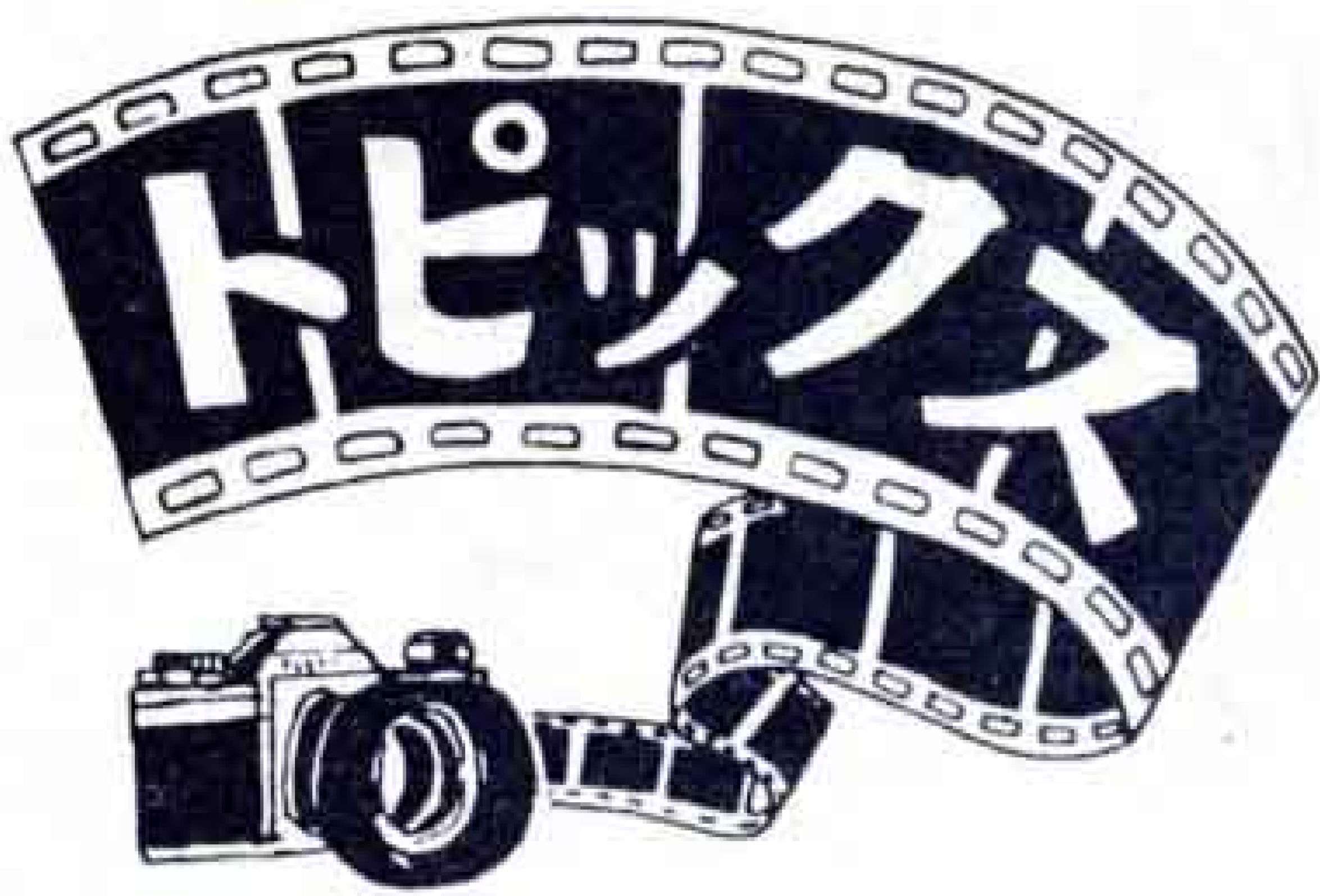
産婦人科 中央病院(61-8800本市場)

※内科、小児科は富士医師会が「医療センター」で行なっています。診療時間は午前9時から午後5時までです。た

だし受付時間は4時30分までです。医療センターでは、日曜祭日以外は行なっておりません。



医療センターの住所は「富士市伝法字杉ノ木2850-2（長者町）」電話は52-3104です。

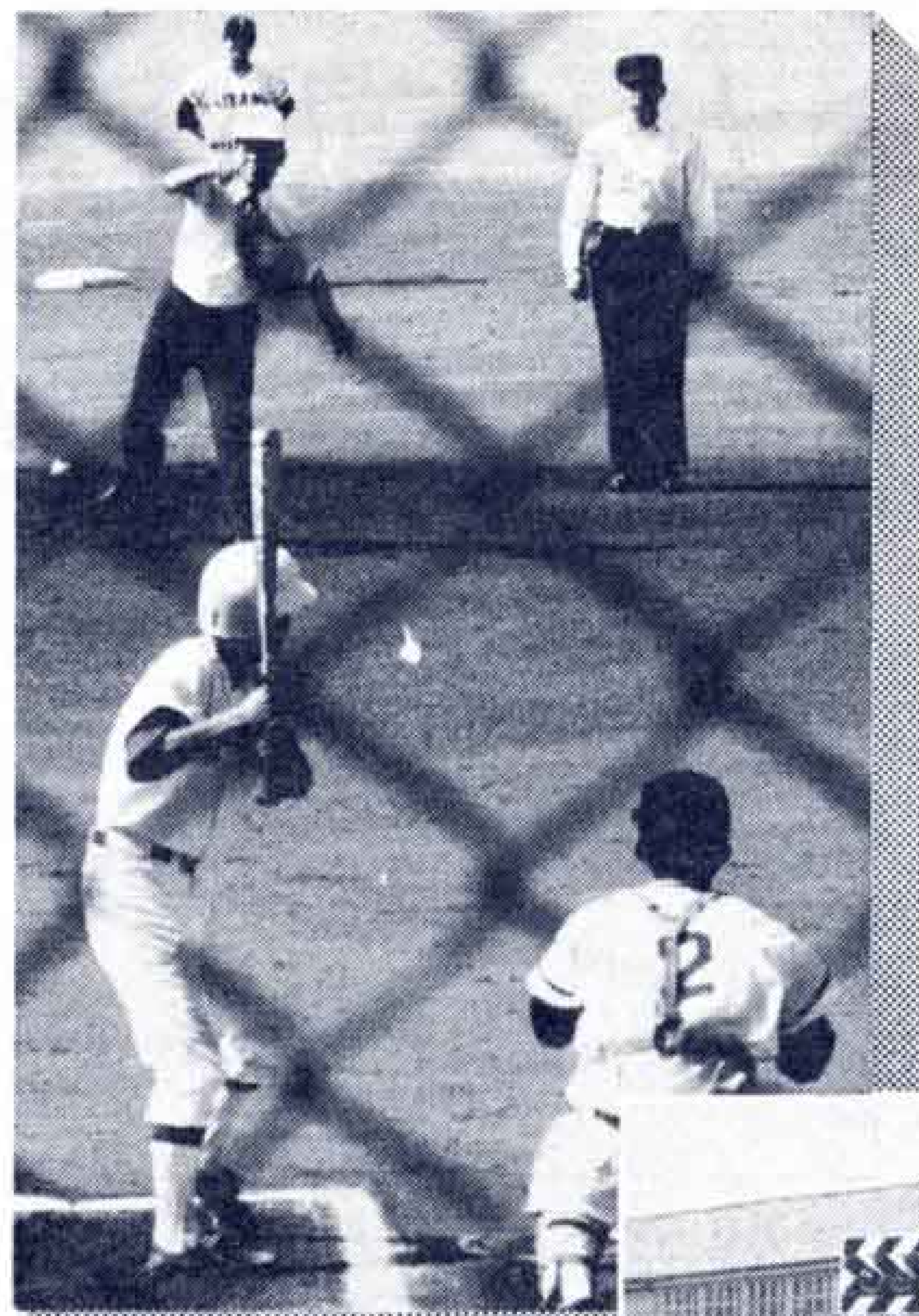


このコーナーでは「トピックス」と題して、地域の明るい話題、できごとなどを掲載しています。みなさんのまわりでよい催し物や行事などがありましたら市広報広聴課（電話51-0123内線528）までご連絡ください。

富士11団カブ隊

富士老人ホームを慰問

日本ボーイスカウト富士11団、カブ隊（上杉賢三隊長）一行40名が、7月23日の日曜日、市内森島の富士老人ホームを訪れ、手みやげなどを持って慰問しました。このカブ隊のチビッコ隊員は、元



渡辺市長の始球式

高校野球・富士球場で

カンカンと照りつける真夏の太陽のもと7月21日第60回全国高校野球選手権静岡大会が地元富士球場など県下5球場で1回戦15試合が行なわれました。

富士球場では、同日午前9時から地元富士東高校と対戦する富士宮農業高校の1回戦に先立ち、渡辺市長の始球式で試合が開始されました。

【写真・渡辺市長の始球式】



気いっぱい、おじいちゃん、おばあちゃんと仲よくなって、アヤ取りやゲーム遊びなどで楽しいひとときをすごしました。【写真・ニコニコ顔でアヤ取りするおじいちゃん】



道路に不法看板を置かないで

夏の交通安全運動の一環として、市建設部管理課では、7月24日午前9時30分から12時まで、市内の道路上にある不法看板の撤去を行ないました。

この日は、富士警察署・市交通課職員の協力で2班に別れ、吉原、富士の商店街からスタートし、道路に立ててある不法看板を取りはずしていきました。

取りはずした看板は、用意したダンプカーに積みましたが、2時間あまりでいっぱいになりました。



正しい自転車乗り大会

団体・個人とも吉原小が優勝

正しい自転車の乗り方で交通事故を防ごう……と7月16日の日曜日、吉原小学校グラウンドで「自転車の安全な乗り方教室大会」が小学校高学年の4年～6年生児童を対象として行われました。

これは、市と富士警察署の共催でこんどで6回目です。参加チームは8校から17チーム85人、道路標識や交通法令の筆記試験をはじめ交差点の正しい曲り方、ボーリングの

ピンの間をうまく曲るやり方などの実技も行なわれ、どの子も自転車のハンドルさばきに真剣にとりこんでいました。この結果、団体、個人とも吉原小学校が優勝しました。

【写真・採点もきびしい自転車乗り大会】