

広報 **ふじ** NO.254

発行・富士市役所
富士市永田61-1
電話<0545>51-0123

53.7.25 発行 編集・

【毎月5日と25日発行】 企画調整部広報広聴課



「カッパ天国」 連日賑わう市民プール

6月15日からオープンした市営市民プールは、7月に入ってからウナギのぼりの連日の猛暑で、まっくろに日焼けしたチビっ子たちが市民プールに押し寄せ、連日、イモを洗うような混雑ぶりに係員はうれしい悲

鳴をあげています。

最初の日曜日の6月18日は7,107人7月9日は今夏最高の9,366人を数えオープンして1カ月すぎた7月15日までに市民プールを利用した入場者は35,454人を数えています。

この市民プールは、1周250㍍の流水プールをはじめ長さ25㍍の競泳用プールにすべり台つき円形こどもプール2つがあってどこも大入り満員ことしから、こどもプールの床はパンダからカニ、タコの絵に衣替え文字どおりの「カッパ天国」とくに流水プールに人気が集まっています。

【写真・イモを洗うような連日賑わう市民プール】

東海地震に備えて

宮城県沖地震の教訓

〔その1〕

30センチも道路が下がる
(仙台市)



ガックリひびきを落した
頭デッカチのビル
(仙台市)



まだあの恐怖が...(仙台市役所ロビー)

市は、さる6月12日に発生した宮城県沖地震から東海地震に備える貴重な生きた教訓を得るために、長洲総務部長を団長とする市職員7名の調査団を7月4日から4日間、仙台市へ送りました。

調査は防災対策、建設、消防、水道、広報など専門的に行ないました。

ここでは総合的な教訓を基に、特集を組み、今回と次回にわたり、みなさんと地震対策について考えてみたいと思います。

宮城県沖地震

6月12日(月)午後5時14分、東北地方を中心に北海道から滋賀県までの日本列島のおおよそ半分を揺がす大地震が発生、この地震で仙台市は震度6の烈震を記録しました。

震源地は宮城県沖約100キロの海底で、震源の深さは約40キロ、地震の大きさはマグニチュード7.5でした。

地震の規模としては昭和39年の

新潟地震、昭和43年の日向灘地震に匹敵するものでした。

仙台市では、死者12名がでたのははじめ、ビルや家屋、ブロックべいの倒壊、道路、橋の破損、ガス漏れ、重油の流出など大きな被害が出ました。特に注目されるのは、地震の犠牲者12名のうち、11名までが通行中や逃げ出した際に雑な工事のブロックべい、石べいの下敷になって死亡したことです。



グラッときたら まず火のものを



人口65万人、東北随一の都市、仙台は、昔から大きな災害にあわなかったため、「仙台は災害に強い都」というイメージが市民にも行政側にもあり、この安心感が多数の被害を出した原因の一つになっていました。

しかし、仙台は、恐しい地震による火災から、まぬがれています

これは、家庭の主婦のほとんどが本震10分ほど前に起った弱い地震で、すばやく火を消し、しばらく様子を見ていたという落ちついた好判断があったからです。

地震で怖いのは地震に伴う火災の被害です。

地震対策の第1は、何をおいても、まず火を消すことです。日ごろから、ひとりひとりが、心がけておきましょう。

関東大震災

大正12年9月1日、午前11時58分、マグニチュード7.9震度6の関東大震災は、東京の3分の1を焼野原にし、死者9万9千人という痛ましい犠牲者を出しました。その火元の多くは昼食の仕度をしていた家庭の台所からでした。

＝火を出さないために＝

- 火を使う施設や器具は定期的に点検整備をしておき、そばには、必ず消火器を備えておくこと。
- プロパンガスのボンベは、必ずクサリなどで倒れないように固定しておくこと。
- 石油ストーブは地震で揺れたら自動的に消える対震自動消火装置つきのものを使うこと。なお、53年1月1日から市の消防条例でこの装置がついてない石油ストーブは使えなくなっています。
- 発火性、引火性のある薬品は、低い所に移し、スベリ止めをしておく。

欠陥ブロックの恐怖

この宮城県沖地震で一番注目されたのが、ブロックべいの問題でした。

仙台市の死者12名のうち、なんと11名までが通行中や逃げる際に、倒れたブロックべいや石べい、門柱の下敷きになり死亡したのです。

倒れたブロックべいのほとんどが鉄筋の入っていないものや鉄筋の数が足りない、基礎が浅いものなど構造上、欠陥のあるものばかりでした

ブロックべいのあるお宅は、次の基準に合っているかを点検し倒壊防止をして下さい。

- 高さは3メートル以下
- 壁の厚さは15センチ以上（高さが2メートル以下のものは10センチ以上）
- 基礎は高さ35センチ以上で根入れの深さは30センチ以内で、縦横に直径9ミリ以上の鉄筋を入れる。
- 縦、横80センチ以内の間隔で、ブロックべい内部に直径9ミリ以上の鉄筋を入れる
- べいの長さは3.2メートル以内の間隔で支柱を設ける



バツタリ倒れたブロックべい

これからブロックべいを……という方に!

生け垣はいかがですか。

生け垣は、地震に強く、少ない経費、緑化にも役立ちます。

(次回は建物についてお知らせします)

節水にご協力ください 水の上手な使い方



私たちのくらしの中で、ちょっと注意するだけで水をずいぶん節約することができます。

洗顔するとき

あなたの家庭では、水を出しっ放しにして歯をみがいている人はいませんか。これだと1分間で13ℓもの水をムダに流していることとなります。1カ月では、一般家庭用の浴槽2杯分にもなります。3分間だと1カ月で浴槽6杯分、4人家族ですと実に24杯分にもなります。

食器を洗うとき

1回に5分間、朝、昼、晩と3回水を流しっ放しで食器を洗ったとし

ますと、オケ洗いにくらべて195ℓ1カ月で浴槽30杯分の水を使っていることとなります。

洗たくするとき

2廻の洗たくもの(ワイシャツ8枚分)を2回にわけ、1廻ずつ洗たくすると、2廻をまとめて洗たくするより22ℓの水を余分に使うこととなります。洗たくはできるだけまとめてした方が水の節約となります。また洗い終わったらそのまますすぐのではなく、一度脱水機で洗剤を落としてからすすいでください。これだけでも、すすぎの水20ℓ、石油かん1杯分が節約できます。

洗車1台に500ℓ

自動車1台洗車するのに要する水の量は、およそ500ℓといわれています。月1回洗車するとして1台で年間6トン、市内の自動車総数約9万台では年間54万トンの水を消費す

ることとなります。

また、飲料水をはじめ炊事、洗たく用など人間が生きるための最小限度の水の量は、1日1人平均450ℓから500ℓ、1年間でおよそ17トンが必要とされています。それでみると車1回の洗車の水の量は人間一人の1日分の必要水量に匹敵することになるのです。車を洗うときは、水道のホースで流しっ放しにせず、バケツの水を使うよう心がけて実行にうつすだけで相当の節水ができることとなります。みなさんのご協力をお願いします。



市立吉原二中を改築

1期工事は54年5月完成予定

市立吉原第二中学校の改築工事の地鎮祭が7月10日現地で行なわれました。この第1期工事は鉄筋コンクリート造4階建、のべ面積3,822平方メートルで、普通教室16室をはじめ美術科室、音楽室、調理室、更衣室、給食室などとなっています。

主体工事は2億6,300万円で保坂組が、給排水衛生設

備工事は3,270万円で遠藤管工が、電気設備工事は、2,920万円で協立電気商工会がそれぞれ請負い、54年5月15日完成の予定です。

なお、第2期工事は55年度着工、56年度中には完成の見込みです。

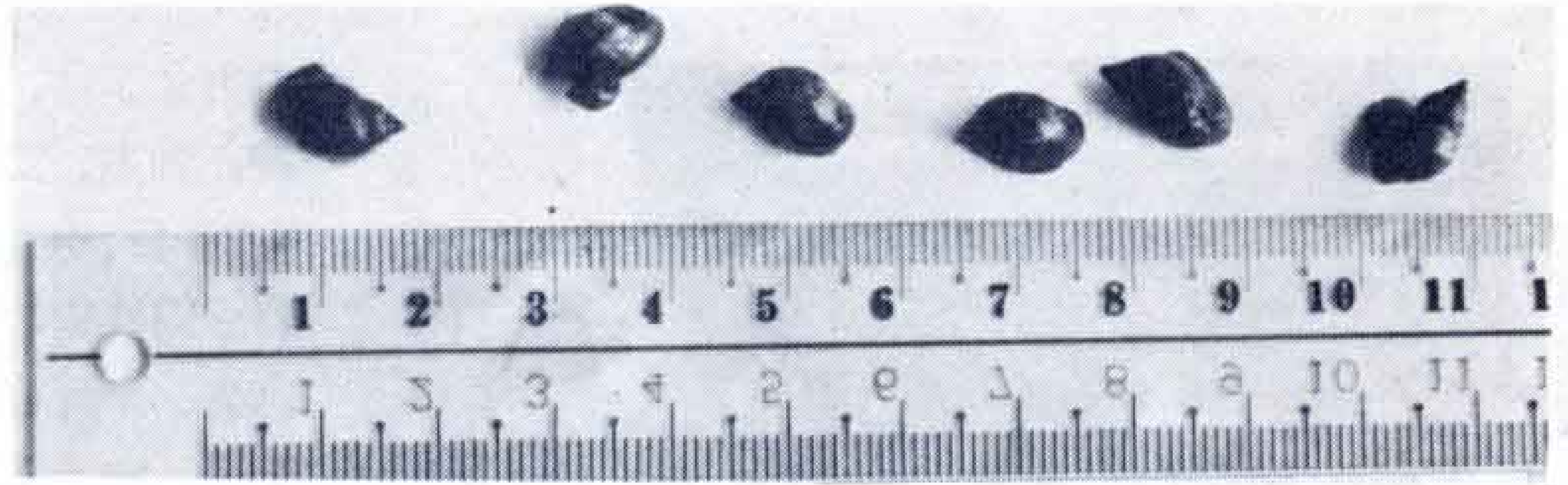
【写真・クワ入れを行う渡辺市長】

ムクドリ性住血吸虫が異常発生

素足で田んぼに入らない

市内の田子浦地区をはじめ市内全域にわたって田んぼや小川にムクドリ性住血吸虫が多量に発生、農家の人たちが被害を受けています。

市農政課では、素足で田んぼに入らないよう注意を呼びかけています。このムクドリ性住血吸虫は、田んぼや小川のヨドミに生息していて人間の毛穴からヒフに入り、水ブクレとかカユミが1週間から10日ぐらいつづきます。この住血吸虫は肉眼では見えない小さなもので、ヒフに入ってから2〜3日で死ぬが人体には影響がありません。同住血吸虫は、ムクドリ、スズメ、カラスなどに幼虫が



つき、これらの鳥が田んぼや小川に水を飲むときに落ちて水の中に入り大きき約1〜2mmぐらいのヒメモノアラ貝に中間寄主して成長、水温が20度ぐらいになると貝から離れて水中を遊泳、田んぼで作業している人たちのヒフに侵入します。

発生の原因は、最近、強い農薬が使われなくなったため、ここ数年、

異常発生したものと見られています。対策としては差しあたりサンサイド粒剤又は同粉剤を反当り3〜4kg散布すれば死滅します。

なお田んぼに入るときは手袋、足袋、靴下などをはくよう指導しています。

【写真・住血吸虫が中間寄主するヒメモノアラ貝】

山を甘くみるな!!

遭難の8割が“無謀登山”

富士山をはじめ愛鷹連峰をひかえている市では、夏山シーズンに入り事故のない楽しい登山に……と山のぼりのマナーを守るよう市民に呼びかけています。

山には多くのキケンがひそんでいます。登山者が山をよく知らないために起こるキケンなどいろいろです。

山の遭難には、いま少し事前の準備や注意をおこたらなければ事故にならなかったというケースが多く見られます。登山の前に、かならず基本的なチェックを忘れないでください。

山の気象は

くるくるかわる

フモトは夏でも、山は冬じたく。山は平地と気象条件が違う上に、天気が激しく変化します。

夏だからといって軽装で出かける

などはもっての外です。1000m高くなるごとに気温は摂氏6度低くなり雨でも降ろうものなら、さらに気温は下がります。



遭難の多くは、天候の変化が直接間接に影響して、発病したり、道に迷ったり、転落したり、凍死などによるものです。

体調を整えてから

遭難事故で一番多いのは転落が全体の50%ですが、次いで病気、過労が22%と続いています。

病気による事故はとくに50才以上

の高令者に多く、急性の心不全、肺炎、気管支炎や腹痛などが目立っています。出発前の健康診断、それに適度なトレーニングを欠かさないようになりたいものです。

登山計画書の提出

登山の前には、最寄りの警察、派

出所をはじめ所属する山岳団体などに登山計画書を提出することになっています。ところが遭難事故の8割が計画書を出していない“無謀登山”です。計画書を出していれば万一事故にあっても救援活動がスムーズにはこび被害を最小限に食い止めることができるのです。登山計画書の提出は、登山者の義務であることをお忘れなく。

市内に247の納税組合

20の優良組合が表彰されました



淵町3丁目、水神、柚木、穴原町2丁目、中丸、富士岡渋脇町、森島、中野町2丁目、富士下中三四軒屋、前田新田の20組合がそれぞれ渡辺市長から賞状と記念品が贈られま

昭和53年度富士市の納税組合の表彰式が、7月4日吉原市民会館で開かれました。今回表彰された優良納税組合は浮島町1丁目、同3丁目、宮下浦町、田子、水戸島南町、吉原富士本中町、富士上中、天間北の1、大

した。また、市内には49の納税貯蓄組合(1,228世帯)と、198の取りまとめ組合(10,839世帯)の計247組合(12,067世帯)があり、市税収納にご協力をいただいています。

市税納期

8月は

- ・市県民税(2期)
- ・国民健康保険税(1期)

期日までに

納めましょう

【写真・納税組合表彰式】

声のひろば

学校施設を利用したいが

【こえ】身近な者と、グループをつくり、運動したいが、市立体育館は遠いし、地域にある学校の施設を利用させてもらいたいが、どうでしょうか。(浦町Aさん)

【こたえ】市内の小中学校では全校とも学校教育に支障のないかぎり開放し、利用委員会をとおして利用していただいています。夜間照明も現在11校に設置してありますし、近日中に岩中、広見小、東中にも設置します。なお、県立高校3校(富士高、吉原高、吉原工業高校)も一部開放しています。使用する方は、マナーを固くまも

り、児童、生徒に迷惑をかけないようにしてください。

利用の問合せは市体育保健課へ

犬の放し飼い

【こえ】私の家の周囲には、いつも犬が2~3頭うろついて困っています。飼い主も不明です。子供が小さいので、かまればしなないと心配です。(大淵Sさん)

【こたえ】現在市内の登録犬はおよそ7,500頭です。予防注射はもちろん、人畜その他に害を加えることのないよう義務づけられております。登録犬は首輪に登録標識があります。最も困るのは飼いきれなくて廃犬にしてしまうケースが多く、野犬予備軍を作ってしまうことです。昨年、犬にかまれたという事故は13件あり、15人が被害を受けています。このほとんどは

飼い主の犬に対する誤った認識とモラルの欠如による、人災だといわれます。

犬を飼う基本条件としては

- ①登録と狂犬病予防注射を受けること。
- ②放し飼いをしないこと。
- ③飼う場所や設備があること。
- ④飼うからには終生飼うだけの心構えと能力があること。
- ⑤犬の習性、生理などについて十分認識することが必要です。

不用犬については月2回市内を巡回して引取っております。また畜犬指導(野犬狩り)は月に4回実施しています。お困りの場合は保健所(電話52-5010)か市役所の保健衛生課又は市民相談室へご連絡ください。

※あなたの声を広報広聴課へお寄せ下さい。



このコーナーでは「トピックス」と題して、地域の明るい話題、できごとなどを掲載しています。みなさんのまわりでよい催し物や行事などがありましたら市広報広聴課（電話51-0123 内線528）までご連絡ください。



「デンマークへ」 富士市少年少女合唱団

富士市少年少女合唱団（指揮者・辻村典枝さん）一行45名が、デンマークで開かれる青少年国際音楽祭出演のため7月14日成田空港から出発しました。この合唱団は同日午後2時30分市役所東側市

民広場で渡辺市長など関係者多数が見送る中で市長から市旗、メッセージなどの贈呈を受けたあと合唱団代表の深沢三重子ちゃんのお礼のことばがありました。デンマークでは7月16日から23日までコペンハーゲンで開かれる音楽祭に参加したあと、ギリシャ・アテネ市を訪問して同月28日帰国することになっています。
【写真・元気で行っていらっしやいと挨拶する渡辺市長】



車イス専用の 電話ボックス開設

県下では初めての車イス（身障者）専用の電話ボックスがこのほど市役所2階のロビーにお目見得し、車イスで市民課を訪れる人たちに利用され、たいへん好評を呼んでいます。

この電話はグリーン色で車イス専用のステッカーがはられ一目でわかるようになっています

【写真・人気を呼んでいる車イス専用の電話ボックス】



暮らしの中の「電気相談所」ひらく

暮らしの中の「電気相談所」が、市役所2階ロビーで毎月第1と第4の火曜日に開かれています。時間は午後1時から午後3時までです。

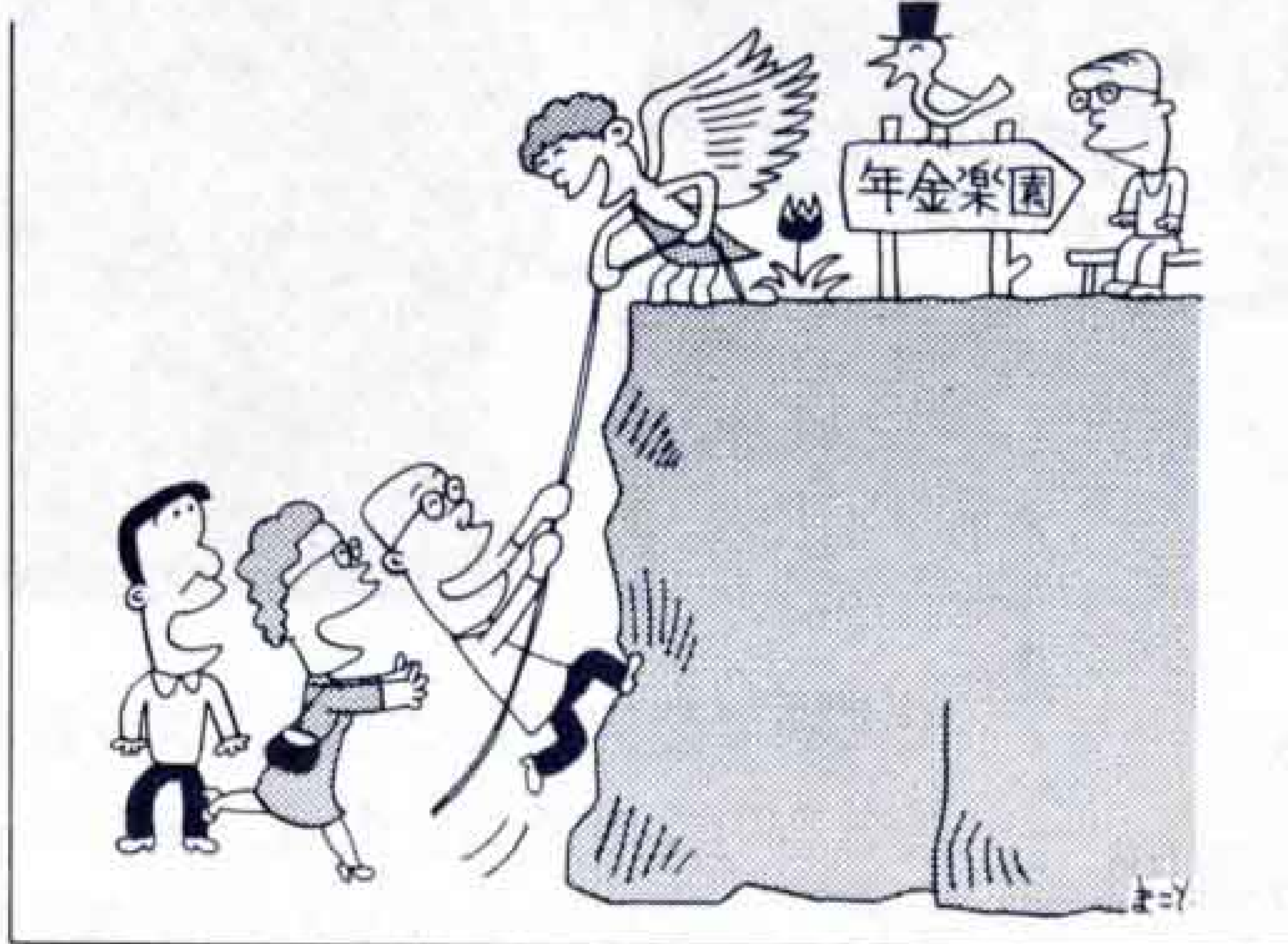
相談の内容は、日ごろお使いになっている電気のこと

について、わからないことや、苦情などがありましたら、東京電力の社員が相談に応じますので気軽にお出かけください。

【写真・すべり出し好調の電気相談所】

国民年金が改正されました

特例納付は強制期間中だけです ＝老後に無年金者とならないために＝



まいます。
こうした無年金者を救済するため、納めたくても納めることができない時効となっている保険料を納めることができる「特例納付」のしくみができました。

■特例納付は強制期間だけです。

合等に参加している人の配偶者、年金受給者とその配偶者、昼間部の大学生。



■取扱期間、昭和53年7月1日から昭和55年6月30日まで。(この期間を過ぎると特例納付はできません。)

■特例保険料 1カ月 4,000円(取扱期間内で分割して納めることもできます。)

■65才以上の人はすぐ年金が受けられます。

65才以上の人は特例納付して年金を受けられる期間ができると、翌月から年金を受けられますから、できるだけ早く納めてください。



■65才未満の人は

本人の希望により繰上げて受けることができますが、その場合は減額され、また、生涯減額された年金となります。

60才で 支給率 58%
65才で 支給率 100%

■くわしいことは、市保険年金課へ
電話51-0123 内線264

国民年金法がことしも改正され、次のように改善されました。

主な改正点は

- 特例納付ができるようになりました。
- 保険料が上げられました。
- 物価スライドが実施され年金額が上げられました。
- 福祉年金が上げられました。

国民年金の老令年金を受けるには60才に達するまでに原則として、25年以上の保険料を納めた期間や免除期間(生活苦のため納付を免除された期間)が必要です。

長期間保険料を納めなかったり、国民年金に参加しなかったりしていると、将来、老令年金が受けられない、いわゆる無年金者になってし

特例で納められる過去の期間は、強制加入の期間、または、強制加入しなけりばならなかつたが、加入しなかつた期間で、時効となっている期間です。サラリーマンの奥さんなど、任意加入の期間は納めることができません。



老後に無年金者にならないようにこの特例納付を活用し、年金権を確保しましょう。

■強制加入者……農業、漁業、商業などの自営業の人、社会保険制度のない事業所で働く人や、その配偶者、家事従事者の人で、明治44年4月2日以後に生れた人。

■任意加入者……厚生年金、共済組

ガンバレ大昭和チーム

最多出場で「夏の球宴」へ

「夏の球宴、第49回都市対抗野球大会に、ことしもまた富士市を代表して大昭和製紙チームが出場することになりました。

同チームは、ここ6年連続、通算27回を数え、本大会の最多出場を誇り、とくにことしは投打とも一段と磨きがかかり「黒

獅子旗は郷土へ」……と活躍が期待されています。

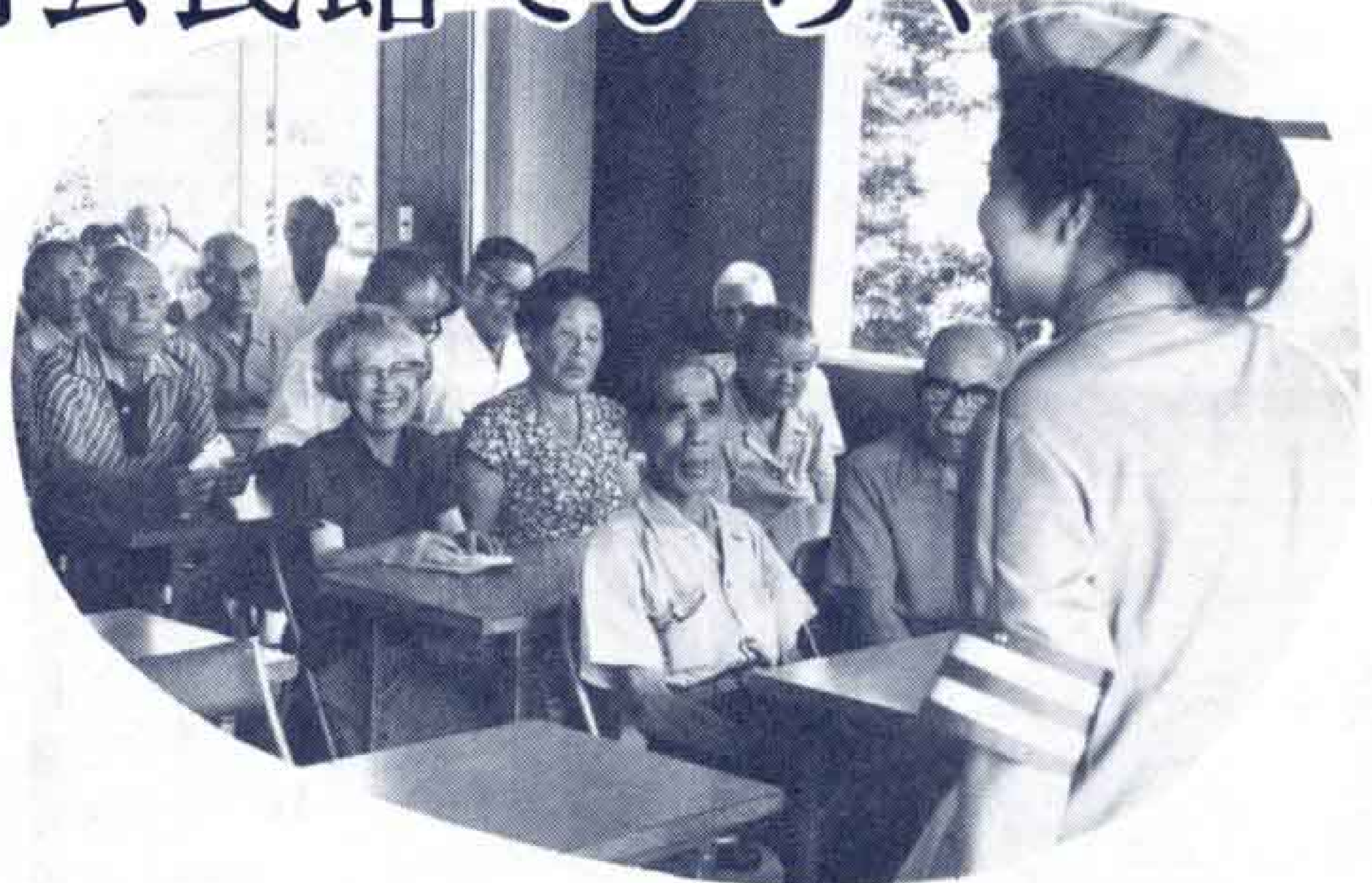
なお、この壮行激励会は、7月25日午後6時から吉原市民会館ホールで市民多数が参加して盛大に行なわれます。みなさまお誘い合せて参加して下さい。

おとしよりの「交通安全教室」

= 田子浦公民館でひらく =

子どもやおとしよりの交通事故が最近とくに多く発生しているため市田子浦公民館では、このほど地域のおとしよりを公民館に集めて「交通安全教室」を開きました。

この日、富士警察署の婦人交通指導員のおねえさんが講師になって、馴れた手つきで腹話術の人形をあやつりながら、赤、青、黄色や横断歩道の正しい渡り方などユーモアまじりで説明すれば、会場からドット笑いがとび出すなど、午前中メモを取りながら熱心に勉強しました。



終って婦人会の人たちの手づくりの料理におとしよりは舌づつみを打ちながらご満悦の様子でした。
【写真・熱心にきく交通安全教室】



死者の身元を捜しています

静岡県内で昨年中に発見された死者のうち、41体（富士市内では2体）の身元が判らず無縁仏として各地に葬られています。

警察では毎年うら盆を迎え、これらの精霊が家族のもとで成仏できるよう相談所を設け、お心当りの方の相談に応じていますが、今年も8月中の1カ月間、全国の資料を集め相談所を開きますので行方不明となられている方の身寄りの方は、土、日

曜日を除いた日の午前9時から午後4時までに、本署刑事課か、防犯課へお越し下さい。

左の写真は、昨年3月市内瓜島の溝の中で発見された白骨から復顔したもので、今もって身元が判りません。年令40才前後の男性、血液型はA型です。死後2年位経過しております。お心当りの方は警察へお知らせ下さい。

= 明るい選挙の啓発用マンガ募集 =

◎テーマ 選挙について感じている事、有権者としての心構え、政治への希望などを内容としたもので、一党一派に片寄らないもの。

◎規格 白ケント紙、一コマもの、黒一色、18×16センチ、ペン、サインペン、筆使用自由。

◎注意事項 ●作品の裏に住所、氏名（フ

リガナ）年令、職業、性別を記入。

●「公明」の文字は使用しないこと。

◎締切 昭和53年8月31日（木）

◎応募先 〒102、東京都千代田区平河町2-4-3

財団法人 明るい選挙推進協会 マンガ募集係

地震予知とあなたの暮らし⑧

判定が出たら…職場での心得10か条

1. すぐ職場の防災会議

防火管理者、保安責任者などを中心に、すぐ職場の防災会議をひらききめられた分担にしたがい、できるだけの手を打とう。

どで定められていることを中心に注意、点検しよう。

5. 職場の自衛消防の出動準備をしよう

消防設備、消防水利、自家発電装



2. 職場でつぶされないようにしよう

とりあえず身をおく場所をたしかめよう。重い機械や設備類・ロッカー等をできるだけ固定しよう。また窓ガラスが飛びちらないようにガムテープをはり、ブラインドをおろそう。

置などを点検しよう。自衛消防組織は、いつでも出動できる体制で待機しよう。

6. 非常持出品をたしかめよう

重要書類、有価証券などの非常持出品をたしかめ、いつでも持ち出せるようにしよう。

7. 安全な場所で待機しよう

職場が耐震、耐火建築ならそのまま待機、耐震、耐火性に問題があれば早めに避難。職場の条件と状況に応じ、すばやく方針を決めて対応しよう。

3. できるだけ火元をしぼろう

火元はできるだけ少なくし、火を落とせる職場では落とそう。また、機械や装置の圧力を下げるとか、減速するとか、感震自動停止装置、消火装置を点検するとか、必要な保安措置を講じよう。

8. 入場者のいる職場では避難を最重点に

デパートや映画館など、多くの人が入り出す職場では、まず入場者の安全確保を第1に考えよう。避難

4. 危険物の保安に注意し、危険箇所を点検しよう

あらかじめ消防計画、予防規程な

させる場合は混乱がおきないように適切に誘導しよう。

9. 正しい情報をつかもう

10. 近くの職場同士で助け合おう

それぞれの職場が以上のことに気をつけるだけでなく、職場同士が助け合って消火や救出などをおこなえるようにしよう。とりわけ、密集市街地や雑居ビルでは、お互いに協力を心がけよう。

なお、判定が出てから自動車を使うのはやめましょう。みんなが車で逃げようとするれば、道路はたちまち渋滞して結局どの車も動けなくなります。そのうえ、緊急車両の通行や歩いて避難する人のじゃまになるし火災をひろげるおそれもあります。

自動車に乗っていて判定結果を知った人は、その場にいる警察官の指示に従ってください。



いずれにせよ、予知が出たあとであわてて連絡をしようとしても電話がすぐには使えなかったり、消火器や非常持出品がたやすく手に入らなかったりするおそれがあります。

地震にそなえて、ふだんから、よく話し合い、必要なものをそろえておくことが大切です。(つづく)

川をきれいに…「河川愛護運動」を実施中

わたしたちの河川をみんなできれいにしよう…と、ことしもまた7月1日から8月31日まで「河川愛護運動」が行われています。

この期間中、とくに河川、海岸の草刈や清掃を

はじめ、堤防の手入れなどを重点に実施するほかゴミ、し尿、汚水などを河川に捨てないよう強く市民に呼びかけています。

(市建設部河川課)