



## 創立100周年と改築落成記念式 市立今泉小で盛大にひらく

市立今泉小学校（渡辺重彦校長・生徒数1,577名）の創立100周年と校舎改築落成記念式が5月23日同校で渡辺市長ら関係者多数が出席して盛大に開かれました。

この校舎は、昭和50年7月第1期工

事、同52年6月に第2期工事（総建築面積のべ8,700平方メートル）に取りかかり同53年3月まで3カ年の歳月をかけてようやく完成したものです。

構造は鉄筋コンクリート3階建て総工事費は第1期と第2期工事を含め

8億1,900万円のお金がかかりました。またこの日記念式のなかで校章の除幕が行われ、大きいクス玉が生徒代表の手によって割られ、五色のテープと平和のハトがとび出すと、サクラに「今」と書かれたすばらしい校章が白亜の学び舎にくっきり浮び嵐のような拍手がおくられました。

終って新校舎正面横の池に錦鯉の記念放魚と記念パーティーが行われました。【写真・新校舎と記念式会場】



# 市の財政を公表します

昭和52年10月1日～昭和53年3月31日(下半期)



告示第49号

地方自治法第243条の3第1項の規定に基づく「富士市 財政事情の公表に関する条例」の定めるところにより、昭和52年10月1日から昭和53年3月31日までの間における富士市の財政事情を次のように公表します。

昭和53年6月1日

富士市長 渡辺彦太郎

## はじめに

本市の財政事情を市民のみなさんに理解していただくため、毎年上半期(4月から9月)と下半期(10月から3月)にわけて、12月と6月に「富士市の財

政を公表することになっております。

今回は、昭和52年10月1日より昭和53年3月31日に至る昭和52年度の財政状況ならびに昭和53年度予算について報告し、みなさんの市政に対するご理解とご協力をお願いするものであります。

## 一般会計

## 歳入歳出予算及び執行状況 昭和52年度一般会計

### 歳入

(単位 千円)

款	予算現額	収入済額
市 税	13,517,167	13,578,328
地方譲与税	205,000	252,116
娯楽施設利用税交付金	30,000	31,978
自動車取得税交付金	220,000	259,248
地方交付税	40,000	68,402
交通安全対策特別交付金	47,677	47,677
分担金及び負担金	787,770	748,230
使用料及び手数料	385,622	389,120
国庫支出金	3,291,285	2,776,322
県支出金	618,311	396,605
財産収入	390,947	385,955
寄付金	24,933	25,843
繰入金	30,340	500
繰越金	1,734,848	1,734,848
諸収入	1,810,800	827,671
市債	2,323,000	142,000
歳入合計	25,457,700	21,664,843

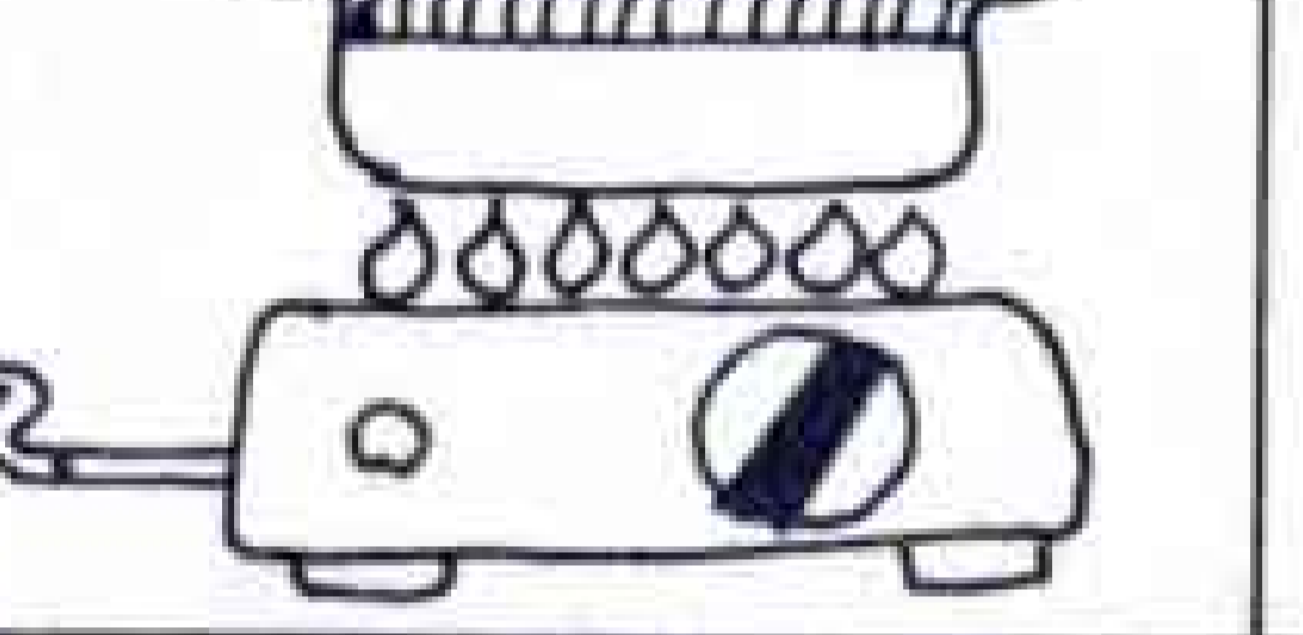
### 歳出

(単位 千円)

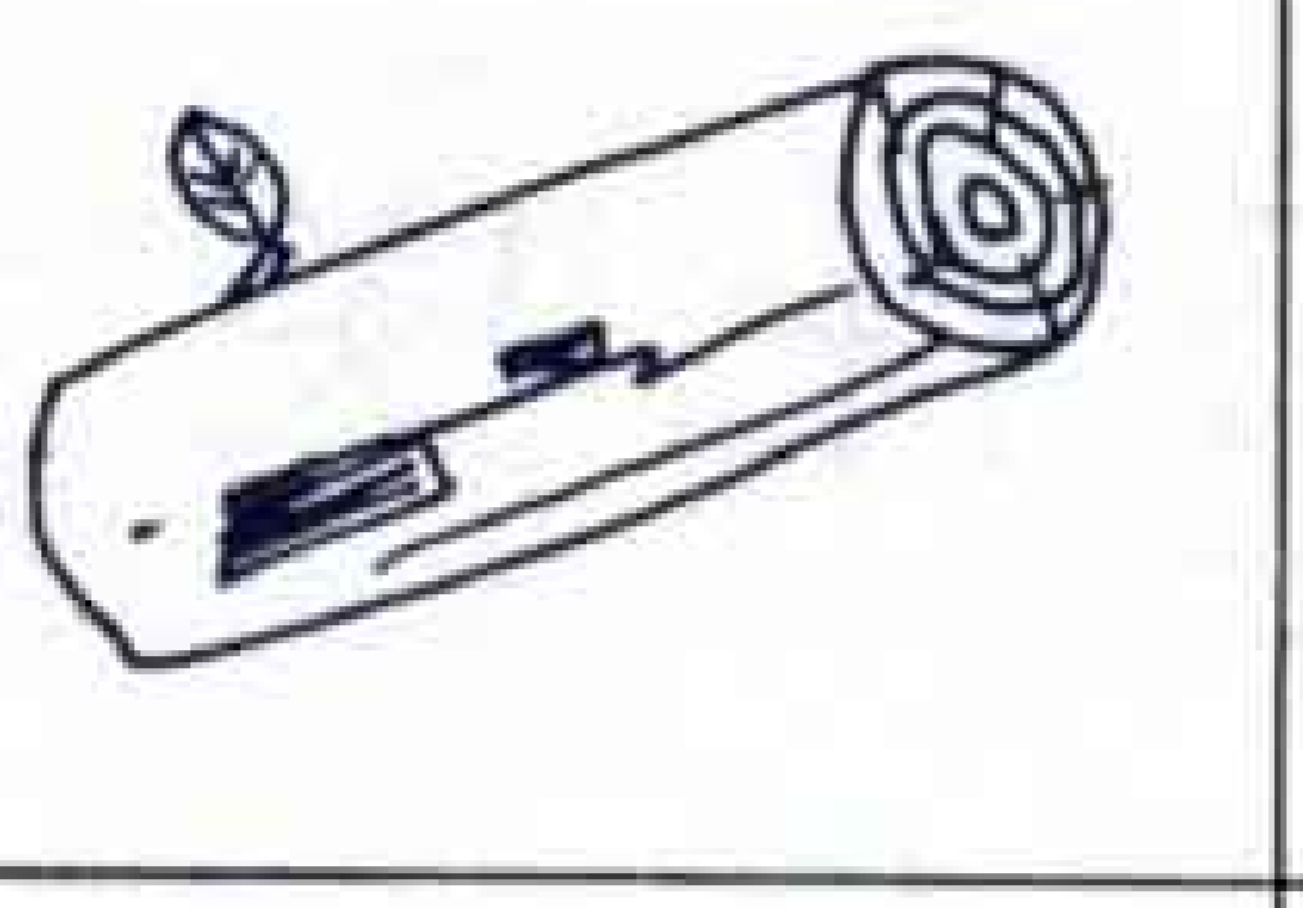

款	予算現額	支出済額
議会費	293,058	290,935
総務費	2,585,184	2,420,272
民生費	3,509,046	3,368,853
衛生費	2,301,912	2,216,248
労働費	154,124	94,259
農林水産業費	776,574	674,031
商工費	1,012,847	1,002,004
土木費	5,942,011	4,342,689
消防費	1,129,023	871,667
教育費	5,156,266	4,562,186
災害復旧費	171,473	106,519
公債費	1,627,849	1,627,607
諸支出金	10,500	10,297
予備費	787,833	0
歳出合計	25,457,700	21,587,567



### 昭和52年度市民の市税負担状況

	<b>■市民税</b> 1人当り 26,887円 1世帯当り 96,904円
	<b>■固定資産税</b> 1人当り 25,430円 1世帯当り 91,651円
	<b>■軽自動車税</b> 1人当り 242円 1世帯当り 871円
	<b>■市たばこ消費税</b> 1人当り 2,958円 1世帯当り 10,661円
	<b>■ガス税</b> 1人当り 156円 1世帯当り 562円

**■人口** 205,163人  
**■世帯数** 56,925  
 (53.3.31 現在)

	<b>■電気税</b> 1人当り 6,125円 1世帯当り 22,077円
	<b>■木材引取税</b> 1人当り 1円 1世帯当り 4円
	<b>■特別土地保有税</b> 1人当り 1,732円 1世帯当り 6,242円
	<b>■都市計画税</b> 1人当り 2,354円 1世帯当り 8,484円





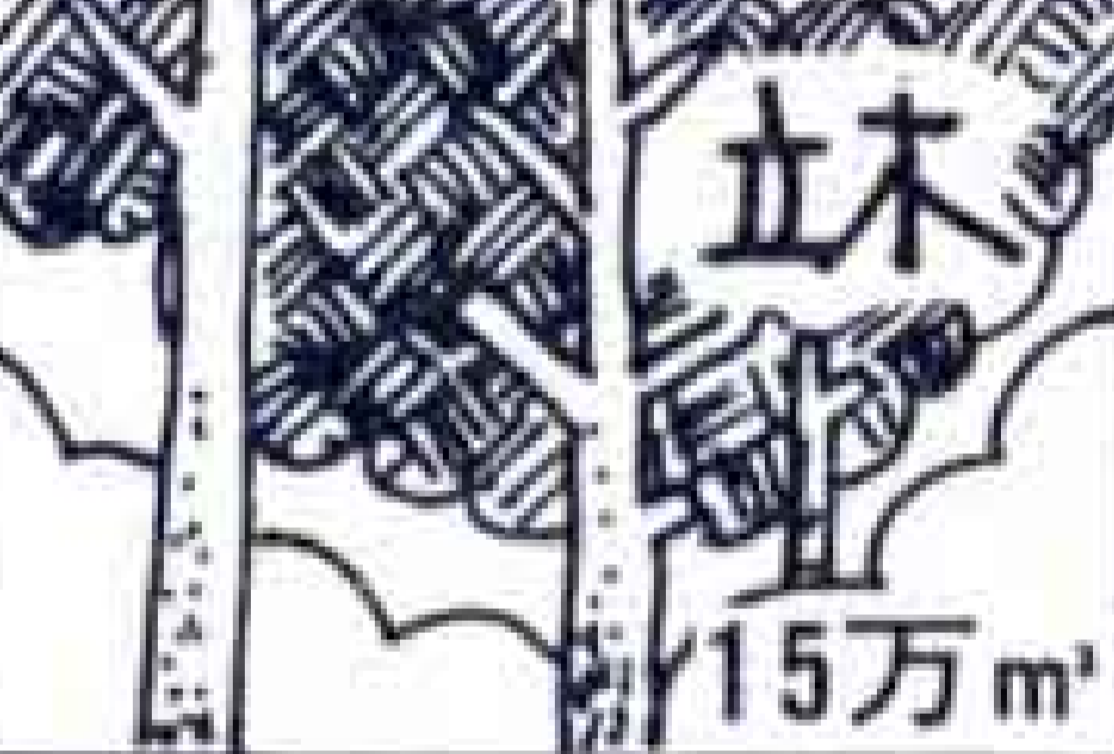
### 市税収入状況

(単位 千円)

税目	予算額	収入済額
市民税	5,516,241	5,465,949
固定資産税	5,217,238	5,285,940
軽自動車税	49,617	51,562
市たばこ消費税	606,858	615,150
電気税	1,256,755	1,260,231
ガス税	31,972	34,265
木材引取税	200	1,205
特別土地保有税	355,308	370,002
小計	13,034,189	13,084,304
都市計画税	482,978	494,024
合計	13,517,167	13,578,328

### 市有財産の状況

(53.3.31現在)

 2,410万円 有価証券	 684万㎡ 土地
 43万㎡ 建物	
 196台 車輛	 15万㎡ 立木

(公営企業財産を除く)

## 特別会計

### 昭和52年度特別会計別の執行状況

(単位 千円)

特別会計名	予算現額	収入済額	支出済額
国民健康保険事業	2,995,801	2,909,521	2,314,724
下水道事業	2,139,331	1,087,139	1,899,957
青島・津田土地区画整理事業	2,800	4,941	2,450
依田原新田土地区画整理事業	1,037,803	839,840	752,375
富士中部土地区画整理事業	26,932	19,155	9,191
学校給食事業	89,275	89,511	85,712
地方卸売市場事業	572,900	519,343	568,734
駐車場事業	78,367	78,452	46,875
公共用地先行取得事業	422,019	299,614	406,725
内山	46,600	50,212	22,169
旧吉原	2,216	1,499	875
旧島田	3,535	2,486	875
旧今泉	13,400	7,851	44
旧今泉・一色・神戸・今宮	7,800	7,834	46
旧元吉原	1,741	1,029	0
旧須津	1,800	2,495	304
旧吉永	4,300	2,311	710
旧原田	6,265	4,378	460
合計	7,453,025	5,927,611	6,112,226

### 水道事業会計予算執行状況

- 収益的収入 11億4,278万6千円 (執行率97.3%)
- 同 支出 11億2,000万9千円 ( " 95.4%)
- 資本的収入 5億5,287万円 (執行率99.9%)
- 同 支出 7億1,194万3千円 ( " 98.5%)

資本的収入額が資本的支出額に対し不足額1億5,936万1千円は、当年度損益勘定留保資金1億5,936万1千円で補てんしています。

### 病院事業会計予算執行状況

- 収益的収入 24億6,909万円 (執行率99.7%)
- 同 支出 24億4,106万1千円 ( " 98.6%)
- 資本的収入 2億4,001万9千円 (執行率100%)
- 同 支出 3億1,298万9千円 ( " 94.4%)

資本的収入額が資本的支出額に対し不足する額7,297万円は過年度分損益勘定留保資金2,261万円と当年度分損益勘定留保資金5,036万円で補てんしました。



# 静岡県知事選挙

## 投票日は6月18日です

県知事選挙は6月18日、県下一斉に行われます。県政を託す人を選ぶ大切な選挙です。自分の信念にもとづいて投票しましょう。

県政の 明日に花咲く 清い票

### 投票所入場券

入場券はハガキで個人あてに郵送します。投票のできる人は、昭和53年2月22日までに住民登録の届出がすんでいて、昭和33年6月19日までに生まれた人です。

また、入場券を受取った人で、投票日までに県外へ転出した人は投票できません。県内の各市町村へ転出した人は、投票する際に証明書が必要となりますので、もよりの選挙管理委員会へお問合せ下さい。

### 立会演説会

6月7日 午後7時 富士文化センター

候補者の政見などを有権者に知っていただくために、全候補者が、一つの会場に集まって行うのが、立会演説会です。候補者を知るもっともよい機会ですので、おでかけください。会場は、駐車場がないので、車はご遠慮ください。

### 不在者投票

投票の当日、次のような理由で投票ができない人は、不在者投票ができます。不在者投票ができる期間は、告示日（5月24日）から投票日の前日（6月17日）までです。時間は午前8時30分から午後5時まで、市庁舎7階（北側）の市選挙管理委員会事務局で不在者投票ができます。

#### ■不在者投票ができる人

- 投票日に仕事で他市町村へ出張したり、または他市町村において勤務に従事している人。
- 新婚旅行や近親者の法事などやむをえない理由で他市町村へ旅行する人。
- 指定病院に入院中の人で病院長に申出た人。市内で該当する病院は市立中央病院、吉原病院、米山病院、大富士病院、芦川胃腸科病院、鷹岡病院です。

### 投票所の新設

第49投票所 石坂町公会堂

今回から石坂町公会堂が第49投票所として新設されました。石坂町内の皆さんは、当日はお間違いないようご注意ください。

同情に迷わず正しい一票を



富士市選挙管理委員会（電話51-0123. 内線459.460）





### 人命救助で表彰

#### 岩松中生徒・幼児を救う

市立岩松中学校3年生の佐野公信、渡辺俊文、伊藤喜秋、遠藤英樹君の4人がこのほど人命救助で市教育長ならびに富士警察署長から表彰されました。

この善行の生徒4人は、去る4月21日午後6時ごろクラブ活動を終え自宅へ帰る途中の市内旭町地先上堀橋付近で滝戸方面から用水堀を流れてくるものを発見不審に思いながら現場へ急行したところ、幼児が仮死状態で流れているので救助の応援を求める一方、人工呼吸のできる人に救急処置を頼むなどして119番へ通報、幼いこどもの生命を救ったものです。

### 戦没者の慰霊祭

#### 市内では2,782柱

昭和53年度富士市の戦没者追悼式が5月18日吉原市民会館でおごそかに行われました。

市内の戦没者は日清戦争から第2次大戦までの2,782柱(2,497世帯)があり、その霊をなくさめました。

このあと遺族たちは漫才、奇術などのアトラクションでひとときを楽しみました。



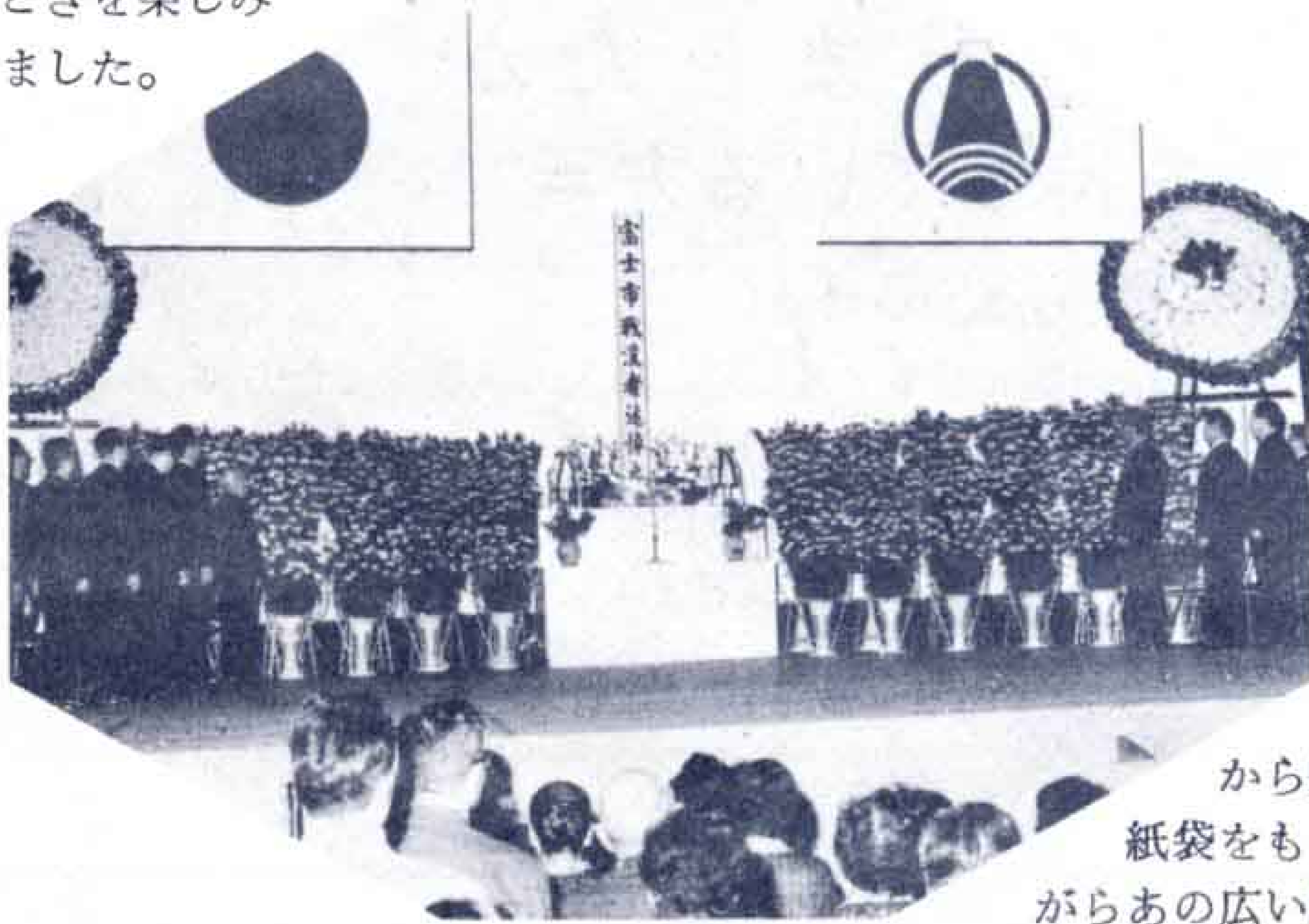
#### 富士川緑地公園を清掃奉仕

#### 立正佼成会の青年部

立正佼成会 富士教場青年部のみなさん 500余名が5月21日の日曜日、富士川緑地公園と岩本山公園の清掃を行ないました。

この青年部のみなさんは、年中行事の一つとして毎年5月の第3日曜日を「公共施設の清掃日」ときめて、毎年実施しているもので関係者から感謝されています。この日も、一人一人が大きい紙袋をもって燃えない空カンと燃えるゴミに分別収集しながらあの広い緑地公園や岩本山公園の隅から隅までゴミを拾い集め、とてもきれいになりました。

【写真・富士川緑地公園を清掃する青年部の人たち】



#### 公設卸売市場協会の

#### ソフトボール大会

恒例の富士市公設地方卸売市場協会の親睦をかねたソフトボール大会が5月21日、富士川緑地公園で強豪12チームが参加して行われました。

この日は仕事を忘れ、渡辺市長の始球式で試合が始まり、黄色い声援と珍プレーなどが続出するなかで、シーソーゲームの熱戦がくりひろげられ青果買受人Aチームが2年連続優勝して優勝カップを手に入れました。

【写真・卸売市場のソフトボール大会】





# 「西富士道路埋蔵文化財 発掘調査をするにあたって」

東名高速道路、富士インターチェンジのある伝法、東平遺跡は、昭和41年に本インターチェンジ建設にともない発掘調査をおこない、奈良時

代から平安時代の住居址を120軒ほど発見しました。しかし発見された住居址群はこの付近に散在していた集落のほんの一部で、この周辺には

数多くの集落が存在していたようです。また、本遺跡近くにはこの地方を治めていた豪族の墓といわれる伊勢塚古墳も中村町玄龍寺境内にありさらに「法照寺」と呼ばれた古寺もこの付近にあったということが平安時代の古文書に記録されており、特にこのあたりが栄えていた様子がうかがわれます。

こんど本遺跡に西富士道路が建設されることになり、この敷地内を富士市教育委員会で発掘調査をすることになりました。

これらの発掘調査の場所は土器片の散布状態などから見て、前回の調査のときより多くの成果があるのではないかと考えられます。

【写真・昭和51年、東平遺跡発掘調査の住居址】



## もうお申し出になりましたか ＝古い簡易保険を持っている方＝

吉原郵便局では、ただいま古い簡易保険（昭和24年5月以前に加入の契約）をお申し出により終了させ、特別一時金をお支払いする特別措置を実施しています。

その内容は次のとおりです。早目に郵便局に申し出てください。

### ◎お取り扱い期間

昭和16年3月以前に加入の契約をした方は、昭和53年12月31日までに

昭和16年4月以後に加入の契約をした方は、昭和54年6月30日までに

くわしいことは、近くの郵便局にお尋ねください。

### 6月の当直医



休日当直医院は、富士市医師会が急病者のために定めたものです。ところが、最近、かかりつけの医院がやすみなのでみて

くださいと、当直医院に来る人が多くなりました。特に医療センターに多く急病者の診察に支障をきたしていますので、当直医院は急病のときにご利用ください。

#### ■6月11日

外科 中央病院（本市場 61-8800）

鈴木医院（宇東川東町52-2213）  
産婦人科 柵山医院（厚原 71-4771）

#### ■6月18日

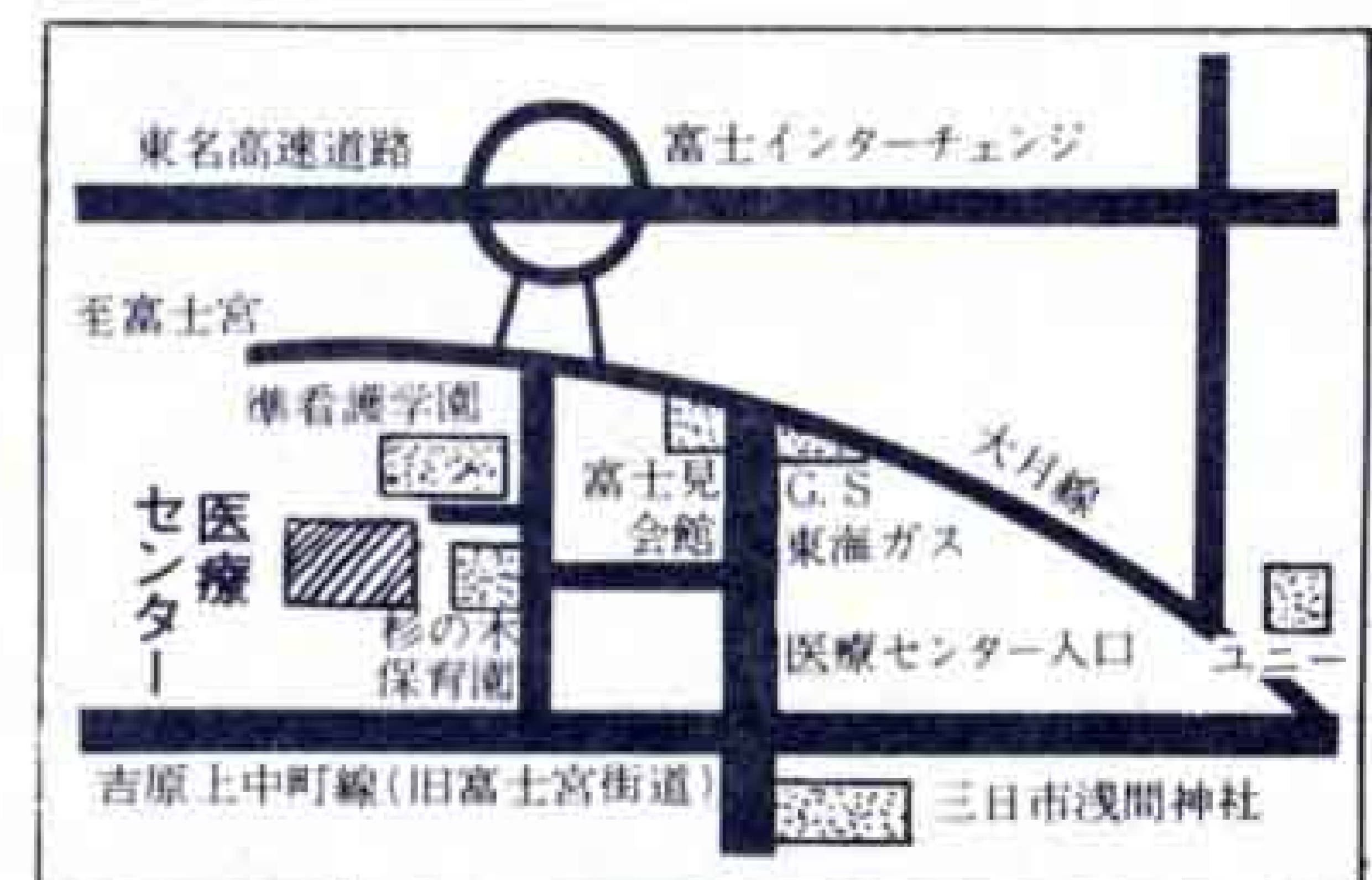
外科 戸田医院（横割1 63-5213）  
芦川病院（中央町2 52-2480）  
産婦人科 中央病院（本市場61-8800）

#### ■6月25日

外科 神谷医院（川成島 61-5900）  
渡辺病院（錦町1 51-3751）  
産婦人科 米山病院（吉原4 52-3060）

※内科、小児科は富士医師会が「医療センター」で行っています。診療時間は午前9時から午後5時までです。ただ

し受付時間は4時30分までです。医療センターでは、日曜祭日以外は行っておりません。



医療センターの住所は「富士市伝法字杉ノ木2850-2（長者町）」電話は52-3104です。