



## 公設地方卸売市場 開場1周年記念「市場祭」

この1年間で約44億円の売上げ

青果物、水産物等の生鮮食料品の円滑適正な流通を確保するため建設費34億円の巨費を投じて昨年9月27日業務を開始した富士市公設地方卸売市場のオープン1周年記念の「市場祭」が10月2日同市場で盛大に開

かれました。この日開場以来の初めての一般公開とあわせ即売会もあって朝早くから市民がつめかけ、終日ショッピングする人たちで賑わい、のべ1万人の入場者を数えました。

同市場のこの1年間の売上げ実績

は、青果部門で27億円、水産物等生鮮食料品部門で17億円をあげ、1日平均の入荷量は、青果物が約80トンの約1,000万円、水産物が約11トンの約550万円を取り扱っており、当初の計画を上回る好成績をあげています。

また、供給人口は、昭和55年目標で約40万4,000人を見込んでいます。

【写真・模擬セリ市に集まる市民たち】



# 一般会計補正予算20億6,400万円

## 耐震性防火水槽38基築造など

### = 9月市議会定例会おわる =

昭和52年9月富士市議会定例会は9月21日から9月30日まで開かれ、提出議案31件をいずれも原案どおり可決しました。こんど提出された主な案件は、51年度水道事業会計決算および51年度病院事業会計決算認定52年度一般会計補正予算、下水道事業特別会計補正予算など7件、条例の一部改正など10件、工事請負契約など11件、財産処分1件となっています。

このほか請願書1件、陳情書22件が一括上程され四常任委員会の審議を経てそれぞれ採決されました。特に今回の一般会計補正予算では、歳入歳出それぞれ20億6,400万円を追

加し、これで一般会計歳入歳出予算総額は244億7,150万円になりました。歳出の主なものは、次のとおりです。

- ・土地区画整理費 3億1,300万円
- ・道路新設改良費 2億1,827万円  
(舗装新設、新設改良工事など)
- ・消防施設費 2億1,480万円  
(耐震性防火水槽100トン15基、40トン23基などを築造)
- ・河川維持改良費 2億825万円
- ・新設高等学校関連整備費 1億4,685万円
- ・道路維持費 9,850万円  
(市道舗装、補修工事など)
- ・公園整備費 7,140万円

- ・学校管理費 4,481万円  
(便所水洗化改造工事や校舎等の維持補修など)
- ・幼稚園費 4,309万円  
(便所水洗化改造工事など)
- ・住宅管理費 4,236万円
- ・病院運営費 4,000万円
- ・土地改良費 3,400万円  
(土地改良工事など)
- ・港湾整備費 3,129万円
- ・交通安全施設整備費 2,383万円
- ・農林水産業施設災害復旧費 2,142万円
- ・都市計画総務費 2,104万円  
(都市計画図作成委託料など)
- ・防災費 1,625万円

### 歳入

(単位千円)

款	補正前の額	補正額	計
市 税	12,174,225	479,982	12,654,207
地方譲与税	205,000		205,000
娯楽施設利 用税交付金	30,000		30,000
自動車取得税 交付金	220,000		220,000
地方交付税	40,000		40,000
交通安全対策 特別交付金	33,000	14,677	47,677
分担金及び 負担金	749,663	5,600	755,263
使用料及び 手数料	388,999		388,999
国庫支出金	3,139,271	120,313	3,259,584
県支出金	529,588	57,951	587,539
財産収入	71,246	238,960	310,206
寄付金	11,103	13,630	24,733
繰入金	19,000	500	19,500
繰越金	674,000	630,715	1,304,715
諸収入	2,054,905	48,572	2,103,477
市 債	2,067,500	453,100	2,520,600
<b>歳入合計</b>	<b>22,407,500</b>	<b>2,064,000</b>	<b>24,471,500</b>

### 歳出

(単位千円)

款	補正前の額	補正額	計
議 会 費	291,299		291,299
総 務 費	2,330,939	182,842	2,513,781
民 生 費	3,482,183	16,308	3,498,491
衛 生 費	2,221,562	59,957	2,281,519
労 働 費	141,587	968	142,555
農林水産業費	698,110	63,889	761,999
商 工 費	916,718	2,690	919,408
土 木 費	4,936,945	1,095,380	6,032,325
消 防 費	898,379	233,520	1,131,899
教 育 費	4,961,884	120,507	5,082,391
災害復旧費	182,749	21,423	204,172
公 債 費	1,313,935	266,367	1,580,302
諸支出金	14,500		14,500
予 備 費	16,710	149	16,859
<b>歳出合計</b>	<b>22,407,500</b>	<b>2,064,000</b>	<b>24,471,500</b>



## 水道事業会計 =51年度実績=

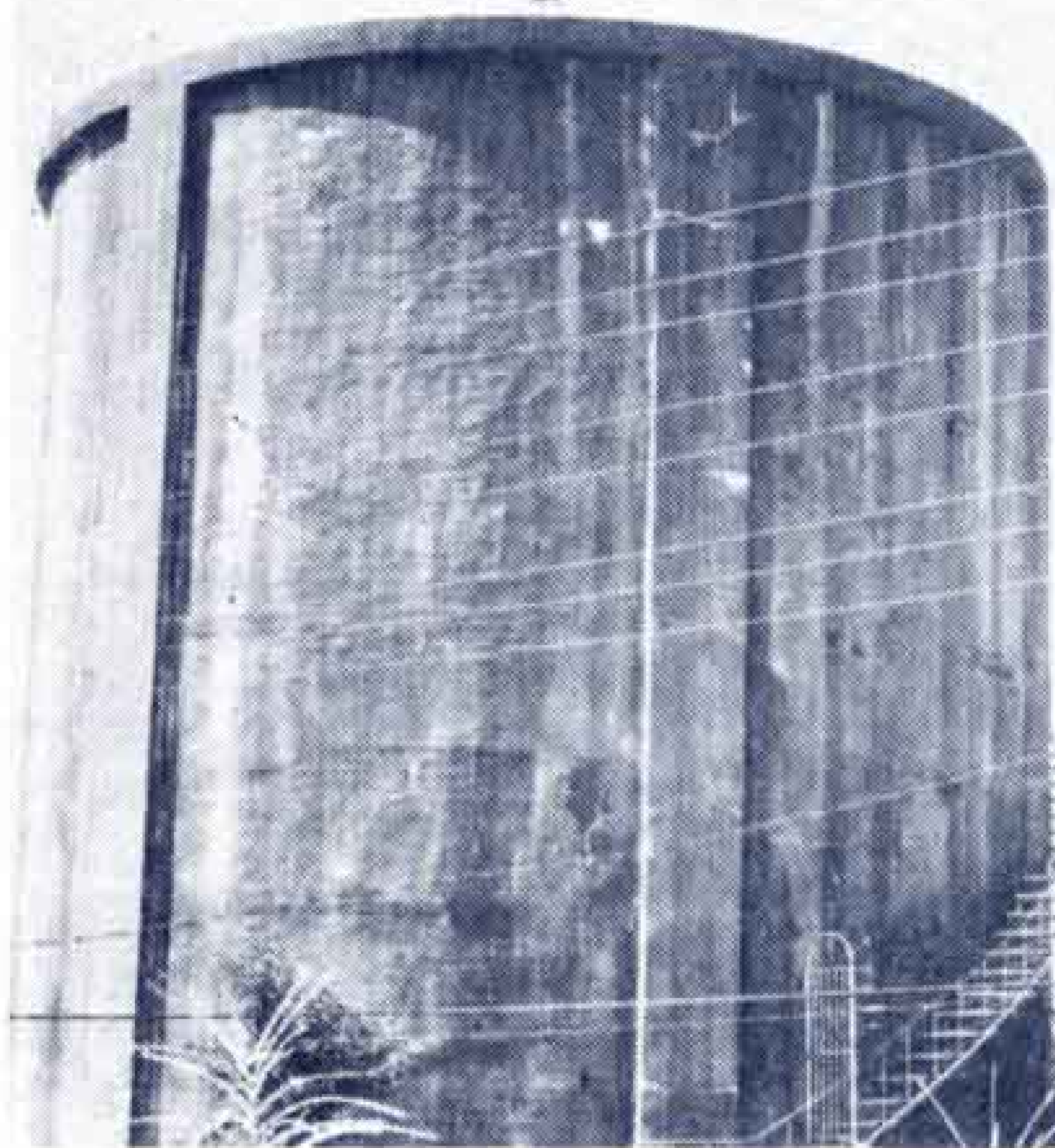
# 給水人口は16万9,000人 営業収益 9億3,000万円

富士市水道事業会計決算については、51年度末の給水人口は16万9038人で、前年度にくらべ2,991人(1.8%)増加しており、計画給水人口21万3,000人に対する普及率79.4%(前年度78%)となっています。また給水戸数は4万8,824戸で、前年度より1,498戸(3.2%)増加しています。

### ◆収益的収入及び支出

51年度決算額は、営業収益においては9億3,196万円で対予算比率101.2%、営業外収益1億917万円で、対予算比率87.6%となっています。一方営業費用は7億4,307万円で対予算比率97%、営業外費用は2億7,416万円

で対予算比率98.3%、決算総額は10億4,113万円、事業費用の10億1,723万円を差引き2,390万円の純利益と



なっています。

### ◆資本的収入及び支出

本年度は、第4次拡張事業も6年目をむかえ将来予測される高台の減水地区の水源確保として深水戸2カ所、さくせんし、取水施設の整備、これに付帯する配水管網の整備等また、施設の水源管理の近代化を目的とした遠方監視設備を本年度から2カ年継続事業として施工しました。

これに対する財源は、企業債5億円、負担金982万円を主とし、支出は当初5億1,164万円で補正1億5,227万円を増額し合計6億6,391万円の予算となりました。これに対し決算額は収入5億840万円、支出6億5,556万円で資本的収入に対し資本的支出超過額の1億4,751万円は本年度損益勘定留保資金1億3,879万円と建設改良積立金972万円で補てんされています。

## 病院事業会計 =51年度実績=

# 入院患者は 8万7,000人 外来患者は17万4,000人

市立富士中央病院事業会計については、51年度の患者数は年間26万2626人で前年にくらべ1万1,889人(4.7%)の増加となっています。一日平均数においては829.2人で前年度の794.5人にくらべ34.7人の増。この内訳は、入院患者で年間8万7,818人前年度にくらべ9,492人(12.1%)と大巾に増加しており、一日平均数240.6人で前年度にくらべ26.6人増加しています。また外来患者は、17万4,808人で前年にくらべ2,397人(1.4%)と増加しており、一日平均数588.6人で前年にくらべ1.4%と僅かながら増加となっています。増加の理由として、前年度は一時内科の入院閉鎖、外来の診療制限をしたが、51年度は平常通り診療したのと、年度中途から脳神経外科の開設による

ものです。

### ◆収益的収入及び支出

51年度当初19億6,056万円の事業収益を見込んで開始したが、補正3回で1億5,250万円増額し、事業費用も1億5,250万円追加補正し、最終予算は収益費用とも21億1,306万円となりました。決算総額は、事業収益21億2,424万円、事業費用の20億9,826万円を差引き2,597万円の純利益を計上しました。

### ◆資本的収入及び支出

51年度は脳神経外科開設等に伴う積極的な医療器械備品の整備充実、中央検査消毒室増築工事等に対処するため、企業債5,000万円、一般会計からの出資金1,400万円等を財源

として建設改良費9,159万円、企業債償還金3,101万円と割賦償還金234万円を支出しています。建設改良費の主なものは、中央検査消毒室増築工事、本館昇降機改修工事等1,296万円と自動化学分析装置、血球計数器、回診用X線装置、脳神経外科用機械備品等の固定資産購入費7,863万円となっています。なお資本的収入に対し、資本的支出超過額の6,062



万円は、前年度分損益勘定留保資金3,283万円および51年度分損益勘定留保資金2,779万円で補てんされています。



# 浸水住宅改良(かさ上げ)に 費用の一部を助成します

大雨等による住宅への浸水被害を防止するため住宅の改良を行なう人に、その費用の一部を助成します。

### 助成の対象

銀行その他市長の認める金融機関等から改良に要する資金を借り入れた人。

### 助成金

・助成の対象となる費用の額に年利

率が8.5%を超える時は8.5%を、8.5%以下のときはその利率をもって貸付を受けた日から5年間の元利均等月賦償還の条件により算出した利子に相当する金額

・対象の額は改良の資金として金融機関から借り入れた額のうち、嵩上げ(かさあげ)に要する経費。この場合経費が200万円を超えるときは200万円まで、200万円以下の

ときはその額とします。

「例」

◎金融機関等から200万円、年利8.5%、5年間の元利均等月賦償還利子(助成金)の場合は46万1,920円になります。

◎金融機関等から200万円、年利8.16%、5年間の元利均等月賦償還利子(助成金)の場合は44万2,360円になります。

なお詳細については、市役所建設部管理課住宅管理係にお問い合わせください。

(電話51-0123、内線346番)

## 「私が見た富士市」⑥

本市場 石川芙美子



白扇逆さにか  
かる東海の天、  
戸を明けて窓か  
ら額の絵のよう  
に眺められる秀

麗な富士を拝み一日が始まります。光陰は矢の如くと言いますが、その昔から区長、村長、町長そして市長と共に励んだ市民一人一人の努力がこのような大富士市に発展し、公害や汚水と言われても紙の富士市として全国に名を知られたのもそう遠い昔ではありませんでしょう。

旅行で遠くから帰りましても大きな煙突、そびえ立つ市庁舎見渡す限りの家なみの姿、やっぱり活気ある市と言う事を痛感いたします。まわりには緑もあり清らかな河も流れ、大自然と郷土を愛し四季折にふれて変る美しい富士山に抱きかかえられる様にして発展してきたこの大富士の将来の、ますますの繁栄を祈り、この地に生れた幸せをつくづく感じている今日この頃です。

## 石油ストーブは

## 耐震装置つきを

市の火災予防条例により明年1月1日から、富士市では一般家庭で使っている石油ストーブは、「耐震自動消火装置」がついていないと使えなくなります。この装置は、地震はもとより、つまづいたり、物が倒れたときの震動や衝撃で自動的に空気をしゃ断したり、水を噴射させてストーブの火を消す安全装置です。寒い時期になると、石油ストーブを使う



機会が多くなります。火災を起こさないためにも、対震自動消火装置のついた石油ストーブを

お使いください。石油ストーブを新しく購入するときは、上のマークがついているものをえらんでください。

## お出かけは、ひと声かけて

## カギかけて11月27日から全国防犯運動



「お出かけは、ひと声かけてカギかけて」「カギしてる、あなたの愛車」(自転車にカギをかけましょう)「シ

ンナーや 接着剤等の乱用は死を招く」を統一スローガンに10月27日から11月2日まで全国防犯運動が行われます。この運動は、警察および民間団体が一体となって防犯運動を実施、市民の防犯意識の高揚をはかりもって住みよい地域社会を建設しようと市と富士警察署がこの期間中いろいろな行事を計画、中でも市中パレードが10月29日午後2時からこの運動の呼びものとして開きます。



# ワラワふじ

## 市長ら街頭に進出

### 交通安全のチラシくばる

秋の交通安全運動が9月21日から9月30日まで多彩な行事を盛り込んで行われました。第1日目の9月21日は、早朝から渡辺市長をはじめ社会教育推進協議会、交通指導員、交通安全協会、安全管理者協議会、ロータリークラブ、PTAなどの役員100名が街頭に進出、道行く人たちに「交通安全のチラシ」をくばり、また渡辺市長ら一行は学校に出かける子どもたちに「車には十分に気をつけて…ネ」と言葉を交しながらチラシ1枚1枚をわたしていました。



## ミセスに好評

### 婦人軽体操教室

健康と美を保つための婦人軽体操教室が毎月、市立体育館で開かれ、ミセスから人気を集めています。この婦人軽体操教室は、市教育委員会体育保健課が行なっているもので、10月は5、12、18、26の

4回、11月は2日がそれぞれ開設されることになっています。時間は午前10時から11時30分まで。

また、内容は体力テスト、マット運動、徒手体操、家庭体操、ボール運動、ナワトビ運動、フォークダンスなどリズムカルなものを取り上げられています。定員は毎回50名です。



## アイデアがいっぱい

### 第12回市発明くふう展

第12回富士市発明くふう展は10月1日から10月3日まで富士文化センターで行われました。出品点数は、小学校が108点、中学校が181点、一般3点の計292点と特別参考作品2点が展示され、どの作品もすばらしいアイデアが見られ、そのまま企業化してもらいたい作品ばかり。この中でも多くのアイデアが含まれている作品が市長賞ほか各賞にえられました。

## 秋の国体壮行会

### 19選手が出場

青森県陸上競技場で開かれる第32回国民体育大会秋季大会に出場する19選手の壮行会が9月27日午後4時から市庁舎8階政策会議室で開かれました。この壮行会には渡辺市長をはじめ時田教育長、服部市議会議員、体育協会理事長などが出席、選手紹介のあと「富士市の代表として正々堂々、力いっぱい頑張ってきてください」とそれぞれ激励のことばをおくりました。





# 地震に備えて(8)

## 落ち着いてすばやく消火

これが防災のポイントです

グラグラ……ときても激しいゆれは、せいぜい60秒、こんな時、あわててしまうと、かえって被害が大きくなったり、思わぬケガのもとになります。地震が起ったら

- ①まず落ち着いて身を守ること
  - ②そして、すばやく火を消すこと
- この二つが何よりも大切です。万一

に備えてふだんから家庭や職場で地震に対する心構えや行動などについてお互いに確認しておきましょう。

また、非常持出し品は、食糧品、水筒、薬品、トランジスターラジオ、懐中電灯、貴重品、衣類(着替用)や赤ちゃん用品などわかりやすい所にまとめておけば、すぐに持ち出せます



で治療を受けた人たちは、自律神経を刺激して神経機能の障害をコントロールしてくれるほか、血行をよくし、特に快眠、快食、快便と共にコリや痛みなど不快な症状が一掃されこれで長生きできます……となかなかの好評でした。

【写真・ヘルストロンで治療するおとしよりの人たち】

## 「ヘルストロン」に人気

### 社会福祉センターでフル運転

市内広見町の社会福祉センターはこのところ連日にわたって、おとしよりの人たちが賑わっています。

中でも去る5月21日からスタートした電気治療器ヘルストロン(購入価格約150万円)に人気が集まっています。このヘルストロンは毎週月曜日の休みを除き毎日午前10時から午後3時までフル運転、1人1日1回20分交替で1日13回の約80人

のおとしよりが電気治療に精を出しています。このヘルストロンは無料



### 年金店頭無料相談

- とき 10月28日(金)
- 11月5日(土)
- 11月12日(土)

■ところ ひのや鷹岡店  
ユニー吉原店  
パピー富士店

■相談内容  
国民年金、厚生年金、その他社会保険のことならなんでも

■主催 富士市役所保険年金課  
富士社会保険事務所

どなたでもお気軽に相談においでください。(時間10時~16時)

## 違法建築防止週間

全国一斉公開建築パトロールが実施されます

◎とき 10月11日から10月17日まで

◎運動の目標 違反建築をなくし住みよい町づくりを!

- ・建築中の建物は見やすい場所に確認表示板を掲示してください。
- ・増築でも建築確認が必要です。完全に手続が済んでから建築工事に着手しましょう。
- ・市街化区域内は住居、商業、工業などの用途地域が定められています。それぞれの地域に合った建物利用をしましょう。

