



市内150カ所を回る 市長の管内行政視察

渡辺富士市長は、市長職2期目のしめくくりの年として、ことしも7月22日から8月12日までの8日間、市内150カ所余にわたって、連日汗ダクで「市長の管内行政視察」を行っています。よりよい行政の民主化は市民ひとりひとりの声を市政に反映市民の切実な要望を一つ一つ実現し

ていくことであります。渡辺市長は昭和52年度市政方針の中でも「市民の幸せをすべて優先する市政…」をモットーに4つの重点施策
 ①いのちと健康を守る。
 ②快適で住みよい豊かなまちづくり
 ③子どもや老人等の生活を守る。
 ④教育や文化の向上を高める。
 をかかげ着実に実行に向って邁進しています。

こんどの市長の行政視察は、とく

に1日平均18カ所にしほり、河川の全面改修現場をはじめ、農道改良、林道の舗装、排水路や下水路の改修道路の拡巾工事、橋梁の新設、護岸改修箇所など一つ一つキメ細かく視察、また随所で地元住民と話し合いを行いました。このほか郷土博物館建設予定地や恵まれない気の毒な子どもたちの総合育成施設、老人ホーム、市立富士中央病院なども視察しました。

ふえる保険給付額

国民健康保険税があがります 世帯平均で36^{パーセント}のアップ

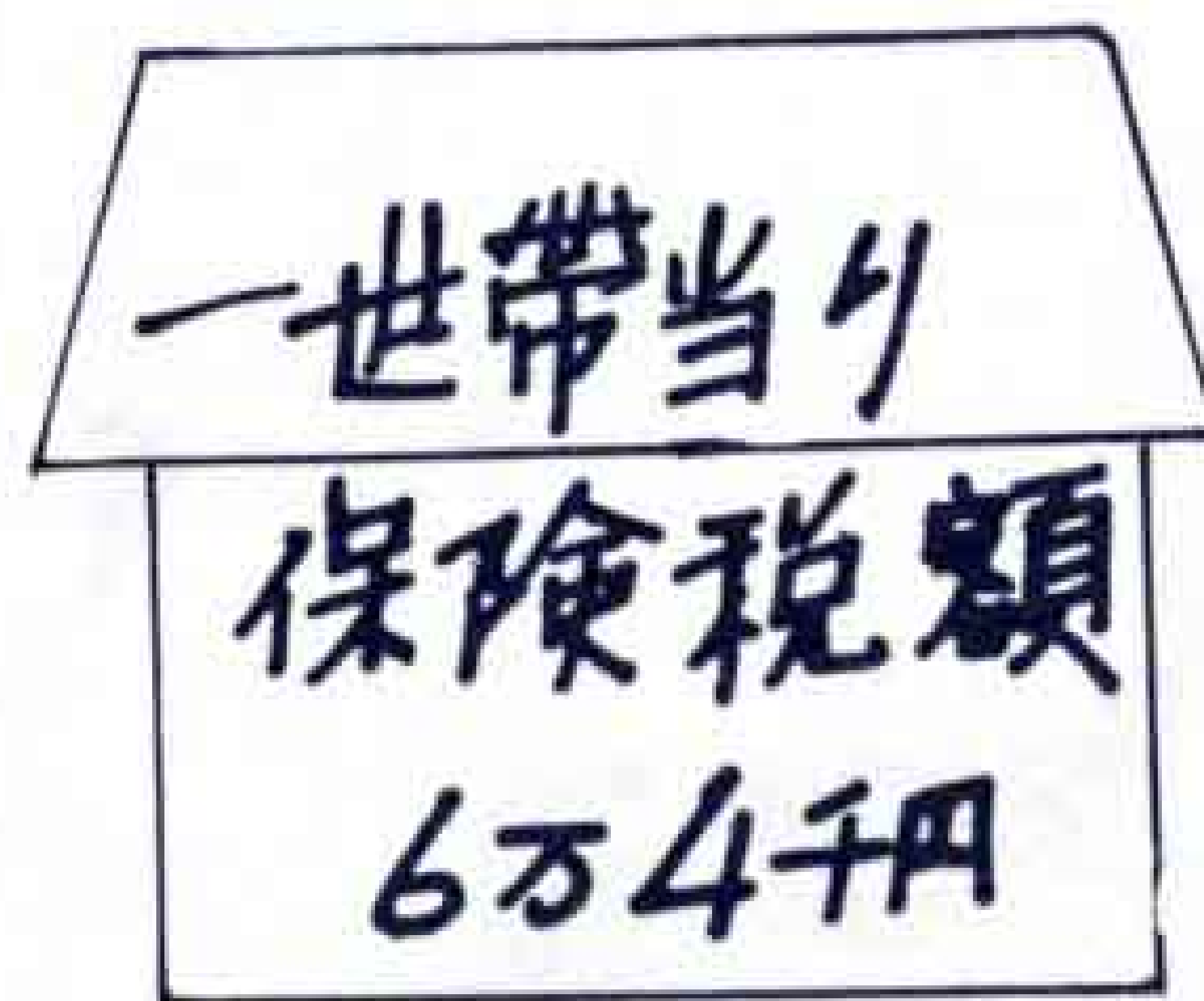
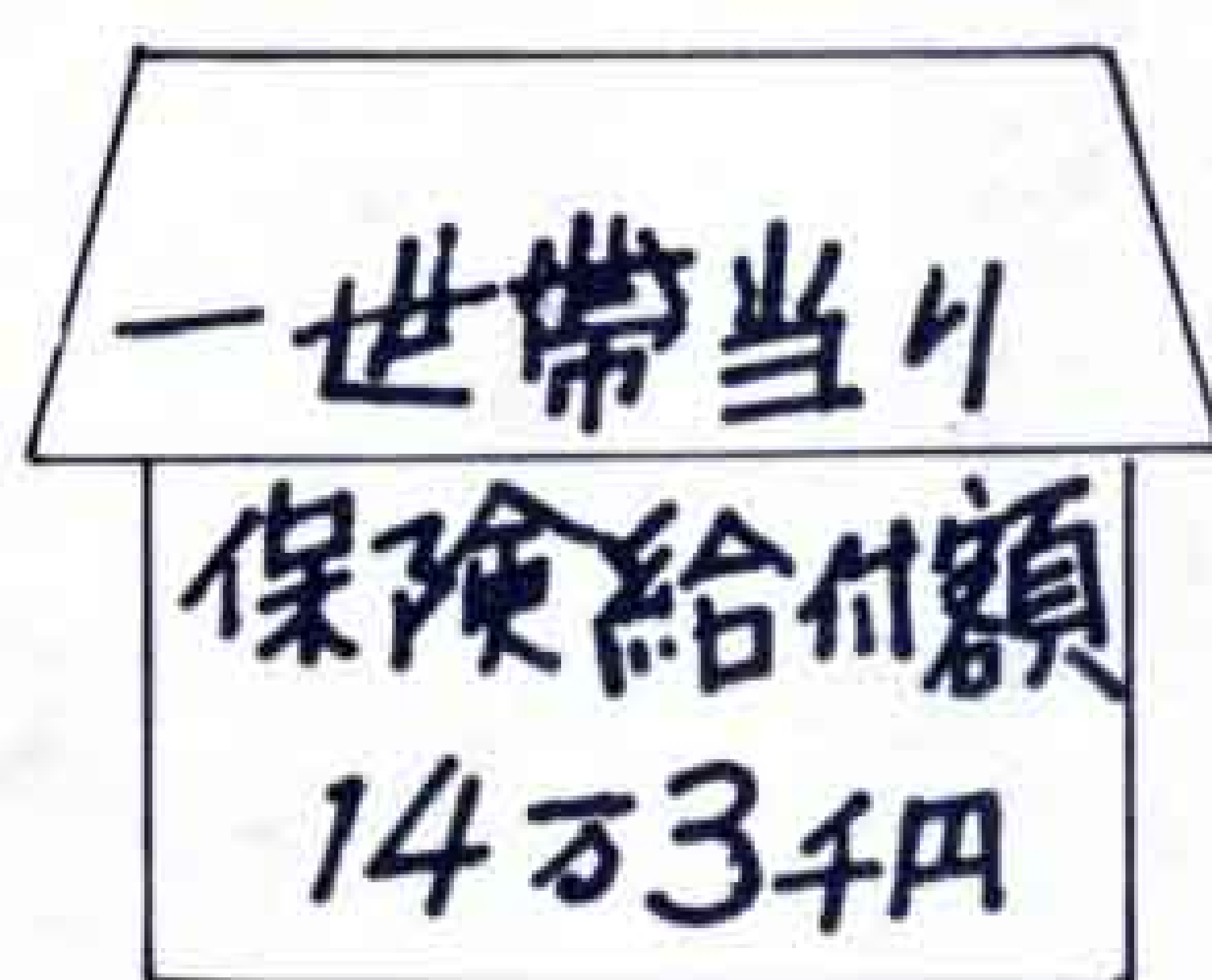
国民健康保険は病気やけがなどによって生ずる生活のはたなをふせぐため、お互いに助け合うことを目的とした医療保険で、みなさんに納めていただく保険料は、保険給付費（病気やけがの治療費、高額療養費、助産費、葬祭費等）にあてられます。

国保の事業会計は、市の一般会計とは別個の独立会計となっています。

昨年度は繰越金、保険料収の自然増や市の一般会計からの援助などで、なんとかアップしないでまいりま

したが、本年度は27億8,000余万円をこえる保険給付費を見込まなければなりません。国庫負担金補助や市の一般会計の援助の額をこれから差引いても、なお昨年度の税額より3億4,800余万円が不足します。これではみなさんの医療費の支給ができません。そこで止むを得ず世帯平均で36^{パーセント}の税のアップをすることになりました。

ご了解をいただき保険料の納付について格別のご協力をお願いいたします。



昭和52年度の一世帯当りの国民健康保険料は、平均6万4千円になり、一方病気やけがのために治療を受けたとき、国民健康保険から支払う保険給付費等の額は一世帯当り14万3千円が見込まれており、支払い金額の半分以上が国からの補助金や、市の補助でまかなわれることとなります

こんなときは必ず届出を

年度	区分	保険給付費	一世帯当り	保険税課税額	一世帯当り
昭和49年度		1,494,131 ^{千円}	81,375 ^円	613,122 ^{千円}	33,393 ^円
昭和50年度		1,788,788	95,878	883,356	47,347
昭和51年度		2,253,844	117,516	910,374	47,467
昭和52年度(見込)		2,782,456	143,426	1,259,338	64,914

富士市保険給付費・保険税状況

次のことがあったときは14日以内に市民課で手続きをして下さい。

こんなとき手続きを		手続きに必要なもの
はい いる 場合	転入してきたとき	印かん
	職場の健康保険をやめたとき	印かん、職場の健康保険をやめた証明書
	子どもが生まれたとき	印かん、母子手帳、被保険者証
やめ る 場合	転出するとき	印かん、被保険者証
	職場の健康保険にはいったとき	印かん、両方の被保険者証（職場の保険証が未交付のときは証明できるもの）
	死亡したとき	印かん、被保険者証
そ の 他	市内で住所が変わったとき	印かん、被保険者証
	世帯主や氏名が変わったとき	印かん、被保険者証
	被保険者証をなくしたとき	印かん

— 保 険 税 の 改 正 内 容 —

所得割 (市民税所得割額の)	100分の340	(前 100分の203)
資産割 (固定資産税の土地家屋分の)	100分の 85	(前 100分の 78)
均等割 (被保険者1人について)	4,920円	(前 2,520円)
平等割 (世帯当りについて)	8,880円	(前 5,400円)
課税限度額	150,000円	(前 120,000円)

納期は8月、9月、10月、11月、12月、1月の年6回です。

医療費の節約は即、税負担の軽減になります。なぜ医療費が上るか、その理由は第1に医療費そのものの値上げ、第2に疾病構造の変化、第3に医療費のムダ使いが考えられます。

このムダな医療とは病気が重くなり、どうにもしようがないとなるま

で医者にかからない「ガマン型」、同じ病気で度々医者を変える「医者不信型」、保険税を納めているから医者にかからなければそんだという「保険税回収型」などが特に多い。ムダな医療というものに注意し、医療費の節約に心掛けましょう。

おばけ屋敷

勤労青少年会館で開く

勤労青少年ホームの活動の一部を市民に知っていただくとう市内広見町の富士勤労青少年会館では、8月8日から10日まで毎日夜6時30分から8時まで同ホームで「おばけ屋敷とバザー」を開きます。市民多数お出かけください。

22企業が操業開始

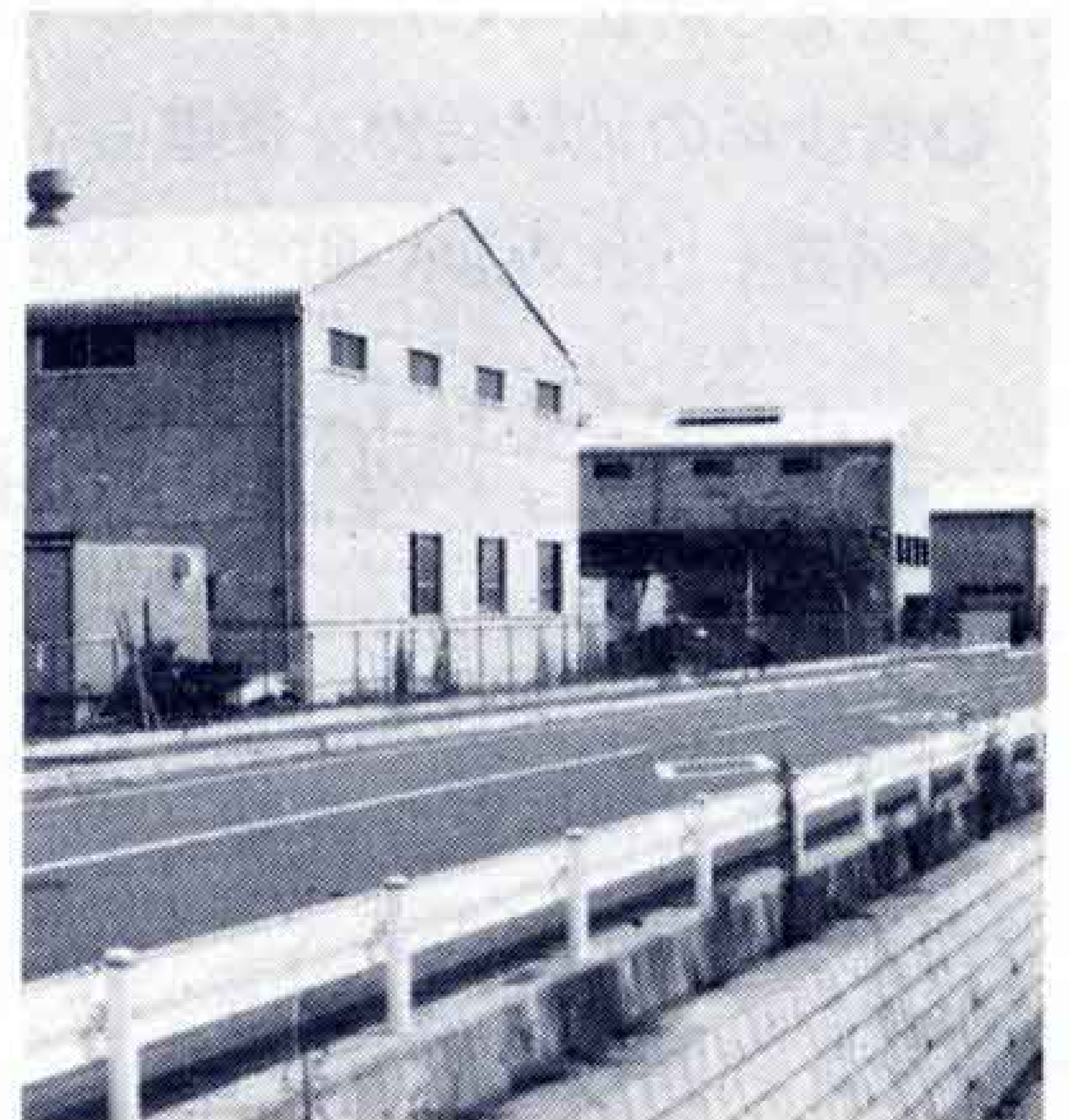
県下一の浮島工業団地

工場公園化手法を用いて造成した22万平方メートルにおよぶ広大な規模では全国的にもトップクラスに入ります浮島工業団地協同組合では50年度には第1次分として12企業(工場)の建設を行い、すでに操業を始めており引続き第2次分として51年度は10企業の建設工事を進めていきましたが、このほど竣工し、移転を完了しました。

これで浮島工業団地内の操業企業

数は22を数え、ようやく工業団地として活況をみせてきました。なお、まだ用地が少し残っておりますので進出企業で用地のきまっていない事業所は下記へご相談ください。

- 申込先……富士市浮島工業団地協同組合 (電話32-2131) 又は市経済部商工課工業係 (内線398) へ。なお52年度で建設事業(高度化資金利用)は打切ります。



市民吉原市民会館自主文化事業

こどものためのミュージカル

快傑アンパンマン

- と き 8月27日(土) 開演 午前10時・午後2時 2回公演
- と ころ 吉原市民会館ホール
- 入 場 料 前売 600円(当日 800円) 大人・こども同一料金

※前売券は市民会館・文化センターで発売中

主催：吉原市民会館 共催：富士こども劇場 後援：富士市教育委員会



「夏に青少年を守り 市民総参加で心ゆたかで

楽しい夏休みがやってきました。市および市教育委員会、富士警察署の三者が一つになって、ことしもまた「夏に青少年を守り育てる運動」として8月31日まで全市一円にわたってくりひろげ、「心ゆたかで、たくましい青少年の育成」に市民総ぐるみで参加してくださいと強く呼びかけています。

とくに夏は、青少年が心や身体をのびのびと成長させるに大切な季節であるし、また開放的な環

境のために、いろいろな事故や非行等の問題の発生しやすい季節でもあります。

そこで家庭はもとより学校、職場、地域社会の密接な連けいのもとに青少年が、俗悪な社会環境に負けない心ゆたかで、たくましいからだに育てていくようこの運動を更に推進していくことになりました。市民の皆さんも積極的にご協力ください。そこでこの運動を更に倍加するためにつぎの5つの重点目標をかかげました。

五つの重点目標

- ①家族の心が、かよいあう明るい家庭づくりをすすめよう。
- ②健康の増進と体力の向上をはかろう。
- ③青少年の心身をむしばむシンナー類乱用等の非行や事故の早期発見と防止にしんけんに取りくもう。
- ④青少年の地域活動を促進し、グループ団体の育成をはかろう。
- ⑤明るく、住みよい町づくりをすすめよう。

帰宅時間などを確認

この季節は、性犯罪やドロボーなどの犯罪が増えています。とくに8月はむし暑いために夜、戸締りを忘れて痴漢などによる性犯罪が多く発生しています。うちの子に限って…と思う前にもう一度わが子の囲りをよく観察し、お互いに協力しあって犯罪を未然に防止しましょう。またこどもが外出するときは「行先」「目的」、「帰宅時間」などをたしかめ、親としてこれくらいのこと、こど

もに「気をつけてネ」「用事がすんだら早く帰ってきてネ」のひとことを忘れないよう心がけたいものです。そして家族の心がかよいあう明るい家庭づくりをすすめましょう。

非行早期発見10カ条

- 1、見なれない友達がたずねてくる
- 2、電話がよくかかる、電話をよくかける。
- 3、友達の家へ勉強に行くといっ



よく家を出る。

- 4、親が与えないものを持っている
- 5、塾の帰りの時間が不規則である
- 6、服装や髪形が派手になる。
- 7、所持金が多く、乱費ぐせがある
- 8、よく夜間外出したり、外泊したりする。
- 9、食事が不規則になり、食欲にむらがある。
- 10、よく学校（職場）を休む。

非行防止は

健全な家庭から

毎月第3日曜日は「家庭の日」です

育てる運動を展開

たくましい青少年の育成に…

危険遊びは
やめましょう



犯罪の未然防止は 明るい家庭づくり

市補導センターでは「夏に青少年を守り育てる運動」の重点目標を達成するため、とくに家庭こそが明るい青少年を育てる土台であり、親子の有形、無形のふれあいが明るい家庭をつくるとして、これだけは家庭でぜひ守ってほしいと協力方を呼びかけています。

- ◎…親は叱るよりも、ほめることにつとめる。
- ◎…時間をきめて、家族全員で話しあいをもつ。
- ◎…「家庭の日」を活用し、明るく楽しい行事を考える。
- ◎…テレビの番組の選定、時間をきめて楽しむ(2~3時間)
- ◎…家族ぐるみで山野を歩き、自然に親しみながら体力の向上をはかる。



- ◎…夏まつり、盆踊り、花火大会などの祭典の場合、夜間外出はできるだけ親子で行動する。
なお、お子さんに悪い友達ができてお困りの方は、市青少年補導センター(教育委員会内)電話51-0123内線456番へご相談ください。

今春ツベルクリン反応が陽転したこどもは、自然陽転で結核菌が体内に入ったわけですから1年間は無理をしないこと。過激な運動や強い紫外線をさけ、栄養を充分とらせて、体力をつけることが大切です。プールや海水浴は1年間がまんを…。

しかしB
行い、こと
転の場合は
たのですか
きはOKで
プールを
流行するの
です。これ
りカゼの一

こどもの健康管理

CGを昨年
しBCG陽
免疫ができ
ら海や山ゆ
す。
仲介として
がプール熱
は夏のはや
つで、急に

高い熱が出たり、下痢を起こしたりします。水分を充分に与え消化のよい栄養のあるものを食べさせ、静かに寝かせておけば3日位で治ります。しかし他人にうつす恐れがあるので2週間はプール行きを休ませること。夏休み中は、睡眠や食事など不規則にならないようにし、水遊び、昆虫採集など外で直射日光にさらされる場合は、かならず帽子をかぶらせてください。

毎月25日は 「犯罪から家庭を守る日」

富士警察署では、毎月25日を「犯罪から家庭を守る日」と定め、県下いっせいに防犯活動を推進することになりました。市民のみなさん富士市から犯罪をなくすため町ぐるみ、地域ぐるみの自主防犯活動に参加するよう呼びかけています。ことしも忍込みなどの盗難やあき巣ねらいが多く発生しています。「犯罪から家庭を守る日」の毎月25日には、もう一度あらためて次のことに注意し、被害にかからないようにしてください。

- 家のカギは大丈夫ですか、二重カギが安全です。
- 女の人が一人で家にいるときは、出入口にカギをかけ、知らない人がきたときは、相手をよくたしかめてから応待しましょう。
- 防犯ベルを取付けましょう。
- 出かけるときは、もう一度カギをたしかめましょう。
- 外出するときは、必ず隣、近所の人に一声かけて頼んでいきましょう。

8月1日オープン 市営東球場(浮島工業団地内)

市内浮島工業団地内の富士市東球場(広さ15,402平方メートル)が8月1日からオープンします。使用できる人は市内に住んでいる人および市内事業所等に勤務している人なら誰でも使用許可の申請ができます。利用したい人は、使用日の属する月の2カ月前の15日(10月分は8月15日)から申込みを受付けます。なお、8月中の使用については、現在受付けしていますので早目に手続きをすませてください。

申込み先は市教育委員会体育保健課(電話51-0123 内線457番)へ。

申込み先は市教育委員会体育保健課(電話51-0123 内線457番)へ。



緑を大切にしよう

各地に団地ができマンションが建ち、住宅がふえるにつれ、緑は減っていった。昔、父母たちが子供だったころは、周囲は田畑できれいな澄んだ川が流れていたというが、今はそんなおもかげは何一つ残っていない。工業都市であり製紙の町と言われる富士市では、今も盛んに工場のえんとつから煙が出続けている。そして、海や大気汚染は進行している。

このような世の中で生活する私たちがなぐさめてくれるのは、やはり生き生きとした草木だ。最近では草木が減った……とは言っても郊外などにはまだ田畑はたくさんあるし、草木もかなり残っている。またこのごろでは、私たちの生活の中でも緑をふやすために、いろいろなくふうや努力がなされているようだ。何年か前に比べれば、市内にも公園がいくつかふえた。また私たちの身近にあるものとしては、市役所前を通っている30号道路の中央にあるつつじなどの植えられた花壇だ。また、あちこちの街路樹もそれに当たるだろう。このように緑の少なくなった市街

地にも、公園や街路樹などができ、私たちを楽しませてくれる。車を運転する人たちにも、花壇や街路樹が全然ないよりも、きれいな色とりどりの花や生き生きとした緑がある方が、気分が晴れるのではないだろうか。

その他に、山の方へ行くと丸火自然公園がある。池があり、丸太やロープを利用して作られたフィールドアスレチックがあるこの公園は、今までもたくさんの人々に利用されていた。まわりはほとんど森林で、こ

決していだろうか。科学技術が進化しているということは、うまくいけば私たちの生活を、よりよくいっそう便利にするが、それがよくない方向に進むと、とんでもないことがおこるといことは、小学校の時の社会科でも習った。

これらのことから考えると、これからの社会では、緑の増加と科学技術の発達を両立させ、健康的で明るい世の中を築いていくことが最も大切だというような気がする。

【第5回緑化作文コンクール入賞作品】

会長賞

吉原一中 1年
荒木敏恵

の中の遊歩道を歩いていると、公害などを忘れてしまう。

このような、自然に親しめるものが市内のあちこちできているということは、とても良いことで、これからも続けてほしいと思う。きれいな空気の中で緑をながめながら生活したいということは、私だけでなく人間だれもが願っていることだろう。

これまでに書いたように、緑を増加するようなくふう、つまり私たちの生活を、より健康的に、しかも明るくするための努力は、今後ともゆるみなく続けられていることだろう。しかし、こんな間にも科学技術は進化している。そうなればまた新しい工場ができ、緑は減り、工場を出す煙や汚水処理などの問題がおこるにちがいない。そうなったら、どう解

私は草木が大好きだ。草木は私たちが休ませてくれる。目がかれた時、遠くの緑をながめると目が休ま

るといすが、本当にそのとおりでと思う。

公園などのように、緑がたくさんあって、人々が親しめるような施設は、これからもたくさん造ってほしいと思う。また公害などのように緑を破壊したり、人々の生活に害をあたえたりするものは、少しでも早く解決しなければならぬだろう。世の中をこのようにしてしまったのは、ほかでもない人間なのだから。

最後にもう一度。これからは、今まで以上に緑を重視し、人間だれもが自然に親しめるような環境を作るよう、努力を続けていきたいし、いかなければならないと思う。それが、人類の生存に不可欠のことだから。

富士リトルリーグ野球場 富士川河川敷に完成

財団法人富士青年会議所創立20周年記念事業として指導育成している少年野球富士リトルリーグ公式野球場は、昨年秋ごろから富士川河川敷西側に造成工事をすすめていたが、ようやく完成、このほど関係者200余名が参加する中で、渡辺富士市長の始球式で同リトルリーグ野球場の開場式を行いました。

この球場は1万6,000平方メートルで野球場が2面とれる広さです。この24日には、同球場で初の公式試合として静岡県ブロックのリトルリーグ大会が開かれました。またこのグラウンドの名称は「JCグラウンド」と呼ばれています。



すばらしい富士の型染展

市教育委員会および市工芸協会染色部の共催で、このほど富士文化センターで第11回富士の型染展が開かれました。

作品は、小山もと子さんの着物、帯地をはじめ、羽織、クッション、テーブルセンター、テーブルクロスなど70余点が展示され、たくさんの人たちでにぎわいました。



市内小中学校の 図工、美術展終る

第10回富士市小中学校の図工、美術展が6月24、25、26日の3日間、吉原市民会館で開かれました。この美術展は市内の小中学校から約280点、中学校から約130点の計410点が出品され、いずれもすばらしい優秀作品ばかりでした。



「落書き大会」 富士第二小で

「祭り」と書かれた大ウチワやクラスメートの似顔などを書いたプラカードなど力作ばかりがグラウンド一杯にならべられました。これは7月3日の日曜日、富士第二小学校で開かれた「落書き大会」の一コマです。

この日うるような炎天下、同校18区のこどもたちがお父さんやお母さんの応援で約1200人が参加、おもいおもいのアイデアをもちよってつきつきと共同作品ができあがりました。この作品はいずれも8月3日からはじまる「夏まつりこどもみこし」のときに使われます。



富士駅周辺を交通規制

7月12日から実施しました

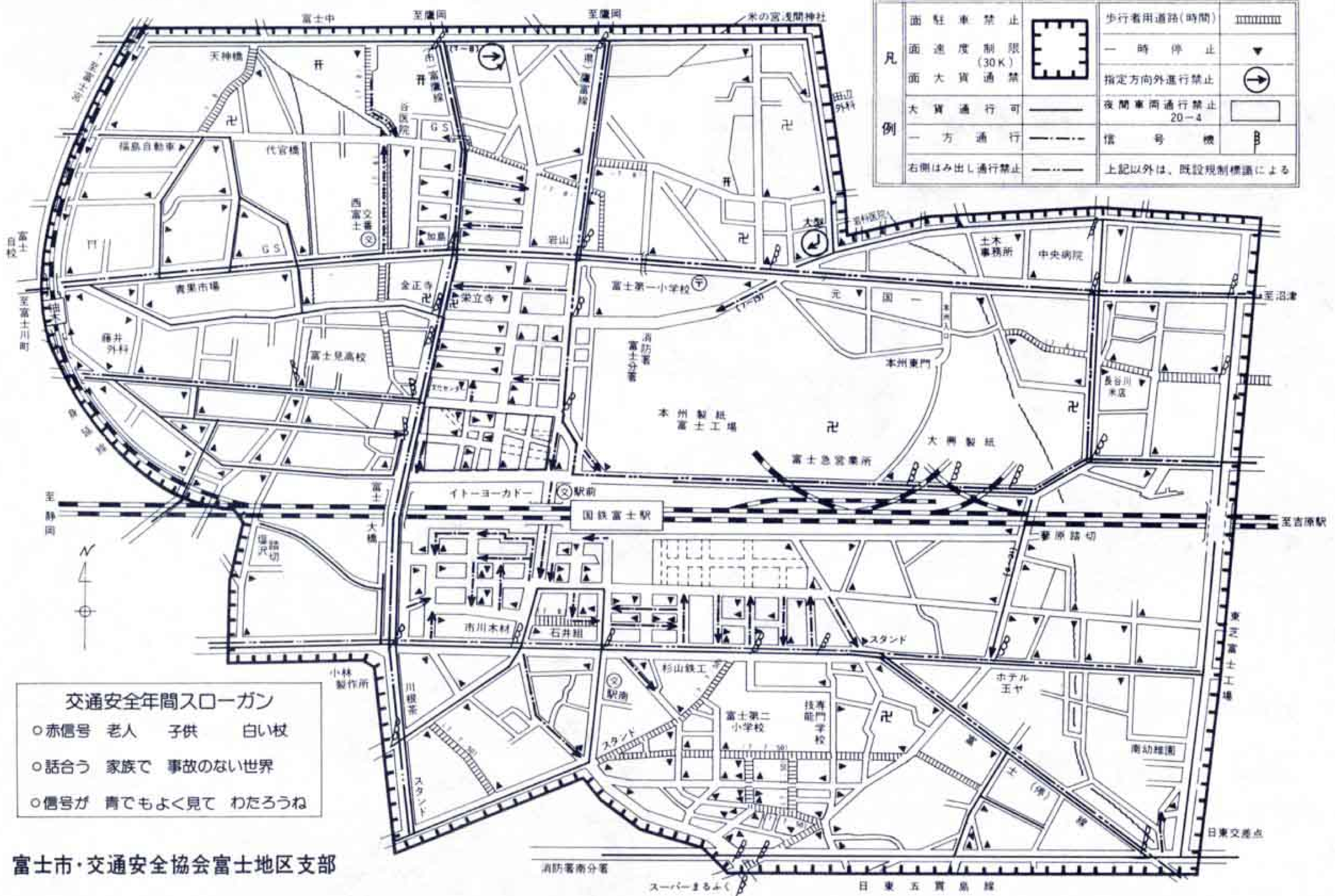
市内の交通規制を一掃するため、富士警察署は、現在の交通事情を総合的に検討しすでに第1回目の総合交通規制を昨年7月15日から吉原本町通り周辺を実施しました。この結

果、予期以上の成果をあげており、ついで第2次としてこんど富士駅南部と北部を含めた富士駅周辺総合交通規制に踏みきり、この夏の交通安全県民運動の7月12日から実施しま

した。もう一度、交通規制図を確認交通違反を起さないよう市民の協力を呼びかけています。

富士市第二次C・Dゾーン(富士駅周辺)都市総合交通規制図

昭和52年7月



「橋」の名前を募集

しめきりは8月末日まで

昭和47年工事に着手して以来6年の歳月と約7億3,000万円をかけこのほど完成しました。この立体交差は、富士駅から東約1200mの蓼原地先で東海道本線をまたぐ橋です。市民のみなさんにわかりやすく親しまれるような橋の名前を募集します。

▶応募資格 市内居住者または

市内事業所に勤務する者
▶しめきり 8月末日まで
▶応募先 富士市永田61の1 都市整備部都市計画課 電話 51-0123 内線325~329番
官製はがきに住所、氏名と橋名を1つだけ書いてください。採用された方には抽せんにより粗品をさしあげます。

市内靖国地先(市立富士南中学校西南約100m)に敷地2万7,664平方mをもつ、市立富士南小学校(仮称)の第1工式が6月29日現地でした。工事は石井組、給佐野管工業事がイナバ槽設備工事がそれぞれ請負い、突貫工事を進めています。完成は明春3月の予定。

市立南小(仮称) 校舎明春3月完成

学園紹介

市立総合育精施設・「そびな学園」

市立総合育精施設の「そびな学園」は3才から就学期までの幼児で精神薄弱または精神薄弱と同時に肢体不自由児のための通園施設として開園しています。

そびな学園は、重度のこどもだけが対象とっておられる方も多いのではないのでしょうか。学園では、同年令にくらべて、なんらかのおくれや疑問に対しても広く対処し、相談業務をいたしますのでお出かけください。

- ことばのおくれなどから生活能力がおちこんでいる子
- 軽度であるが普通幼稚園、保育園で問題となっている

子
• 幼稚園、保育園では、無理でしばらく待つようにいわ



れている子
など。また在宅で肢体不自由児をお持ちの方には、伊豆療護園の整形外科の先生が年3回(7月、12月、3月)の予定で来園され指導を行っています。ご相談は直接、大淵の「そびな学園」電話35-1188番へご連絡ください。

転勤によって、私ども夫婦がここ富士市へ引越して1年になります。手続きのため市役所を訪れた私は、窓口職員の方が親切で、温かく接して下さいました。抱きかかってくれたことが嬉しかったことが嬉しい第一印象。今迄事務的に常であったかに対して、割行政側の配慮がうに感じられます。その一例でしょきすぎるのと、惑です。ゴミ取っても収集して難しい事だと思いが眼立ちます。右側通行、何人歩行は本当に困りものです。



「私が見た富士市」

木の宮・飯野定子

両手をひろげ、美しくすごい迫力で道の真正面に立ちだかる富士山、このすばらしさは何物にも優る、富士市の宝だと思います。

走っている時の注意

走っているときのもっとも重要な注意は、マイペースを守ることです。いつの場合でも無理をしてはいけません。仲間と一緒に走って会話のできる状態が理想的といわれます。たとえマラソン大会に参加しても記録に挑戦したり競走する必要はありません。

ランニングの距離

走る距離は年齢、性別的にも異なりますが、毎日走っている人なら3週をゆっくり走っても十分効果はあります。毎日10週以上の長い距離を走る人は、1週間に2日は身体を休ませることも必要であるといわれています。

ランニング中止の条件

走っているときに、著しく呼吸が乱れたり、頭痛、胸痛、めまい

吐き気など感じたら、絶対に無理をしないですぐ走るのをやめて歩くか様子をみながら適切な処置をとり、そしてすぐに医師の診察を受けるようにしてください。

健康マラソン ② マイペースで走る

走った後の注意

走り終わったあと、直ちに安静状態にもどると、いろいろの症状が出たり、疲労が残る傾向があります。

これを防ぐには、しばらく軽い運動を行って高まった機能を徐々に安静にしていくことが必要です。

初めて走る人のために

- ①初心者は決して急いで走ろうとしてはいけません。まずは歩行、急歩から段々と、かけ足にもって

きましょう。

- ②健康増進のために走るのですからまず4分間以上、続けられる楽なランニングから始めてみましょう。
- ③ランニングパンツ姿で走るよりも発汗作用を導くようなトレーニングパンツ姿で走り、汗をかきましょう。
- ④アスファルトやコンクリートの路面を走るの、固さのショックをさけるため底の厚いシューズを使い足に負担をかけないようにしましょう。
- ⑤長くマラソンを続けるには、グループで励まし合ってやるのがコツです。家族でもよいし、サークルの仲間でもよいから、とにかく集まって走ってみましょう。

(終)

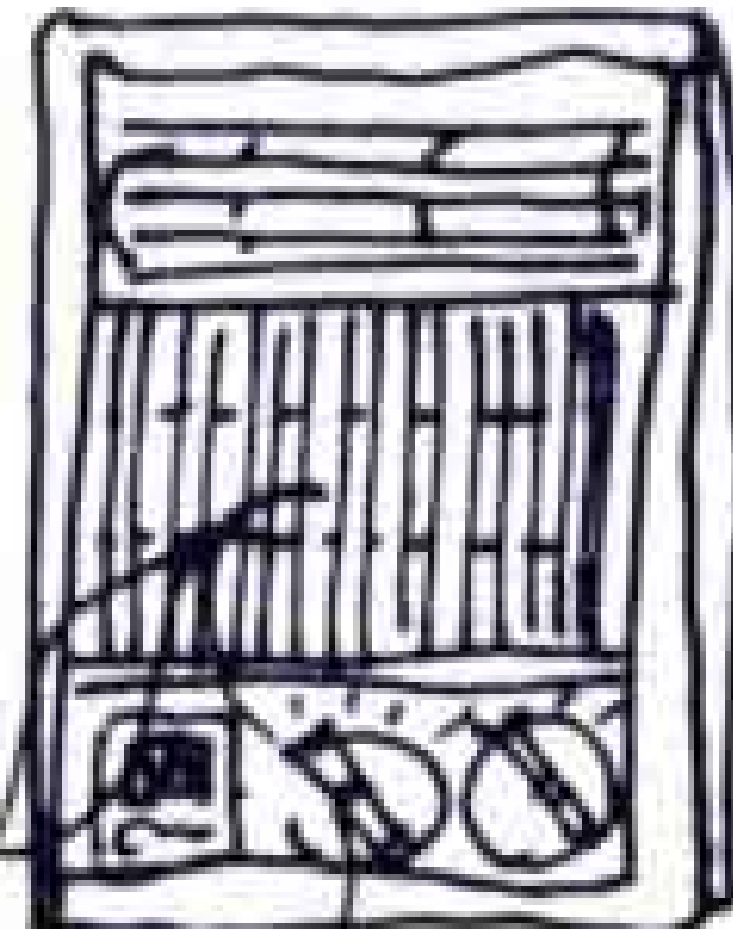
くらしのちえ

●エアコンの正しい使い方

暑さにエアコンをフル運転、この機会に効果的に使うコツ、より長もちさせるコツを。

■日常の手入れ

エアフィルターが汚れてはいませんか。ゴミやホコリがつま



ると空気が通りにくくなり、冷房能力が落ちます。2週間に1回は掃除機で清掃を。汚れがひどいときは、中性洗剤を溶かしたぬるま湯で軽く押し流して陰干しに。乾いたらきちんとセットしておきましょう。

■正しい使い方

エアフィルターをはずしたままで運転をすると、内部の汚れが早まり、冷房の効率が悪くなります。また運転のスイッチはゆっくりと、送風→強→中→弱と適当な間隔をとって操作してください。とくに一度停止させてから再運転するときは、3分間以上の間をあけること。圧縮機にムリがかかり故障の原因になります

●白いバックの汚れは

表皮の白いバックの汚れは、ベン

ジンか住居用洗剤で拭くときれいになります。エナメル加工のものは、この方法では汚れはとれません。薬局で酢酸を求めこれを筆につけてぬるようにしてとります。あとはぬれた布で酸をよく拭きとってからカラ拭きを十分に。またビニール加工の雑誌が張りついて印刷の色が残った場合は、少し熱い湯で絞ったぞうきをバックの上に5~6分ぐらいのせておき、次にアンモニア入りの住居用洗剤を布につけて力をこめてこすり落とします。レザー張りのソファなどに週刊誌をおいてくっ



いてしまったときもこの方法でOKです。

●留守のときの鉢の水やり

夏休みに家族旅行をするとなるとベランダに並べた鉢植えの水やりが



気になります。そこで大きい鉢ならバケツに、小さい鉢はポリケースに入れ水を

はっておきます。ちょうど鉢を水槽につけた形になってほしい1週間位は枯れずにもちます。水の量は、留守にする日数によって加減しますが、あまり鉢すれすれまでたっぷり浸すと、根ぐされをおこし逆効果です。

「行方不明者」の相談所を開設

全国の無縁仏は、2万5,376体で、年間平均18.8体が増加しています。

富士市では昭和45年以降7体が葬ってあり、なかでも昨年3月、鈴川海岸の女性バラバラ死体と、本年3月瓜島の男性白骨死体は、皆様のご協力をいただきましたが、今もって身元が判らず、捜査を続けています。

富士警察署ではこのような寄る辺のない精霊が一日も早く成仏できるような身寄りをさがすため、8月1日から31日までの1カ月、全国の資料を集めた相談所を設けますので、行方不明となっている方のご家族や、お心当りのある方は、土、日曜日を除く午前9時から午後4時までに、本署刑事課か、防犯課までお出掛け下さい。

8月の



休日当直医院は、富士市医師会が急病者のために定めたものです。ところが、最近、かかりつけの医院がやすみなのでみてくださいと、当直医院に来る人が多くなりました。特に医療センターに多く、急病者の診察に支障をきたしていますので、当直医院は急病のときにだけご利用ください。

■8月7日

外科 榎村医院(柚木 63-8881)
吉原病院(南町 52-0780)

産婦人科 武田医院(西宮島63-5122)

■8月14日

外科 中央病院(本市場 61-8800)
米山病院(吉原4 52-3060)
産婦人科 中央病院(本市場61-8800)

■8月21日

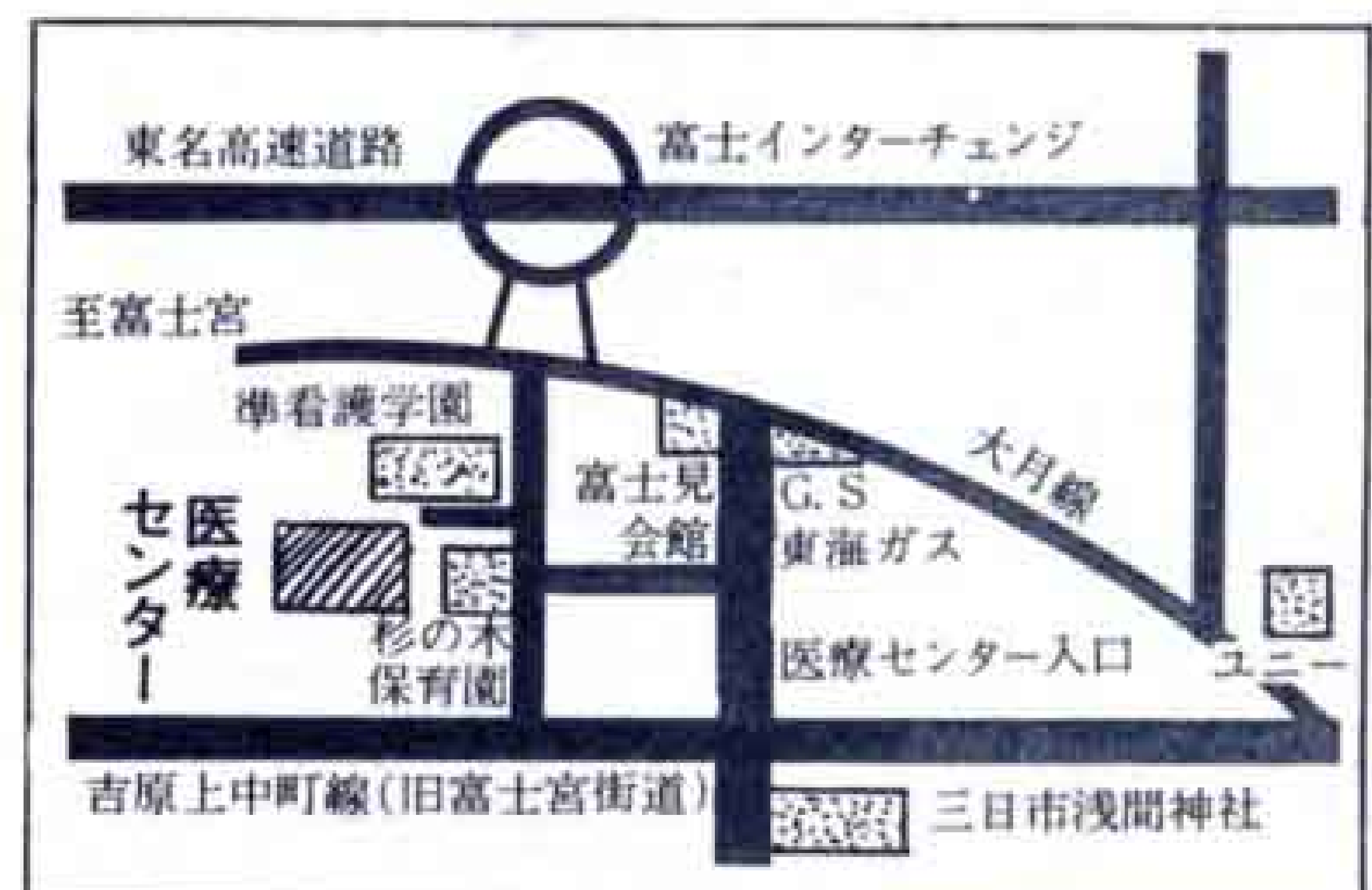
外科 望月医院(本市場 61-8075)
渡辺病院(錦町1 51-3751)
産婦人科 望月医院(西比奈34-0445)

■8月28日

外科 松本医院(久沢 71-2570)
米山病院(吉原4 52-3060)
産婦人科 窪田医院(平垣 61-3100)

※内科、小児科は富士医師会が「医療

センター」で行っています。診療時間は午前9時から午後5時までです。ただし受付時間は4時30分までです。医療センターでは、日曜祝祭日以外は行っておりません。



医療センターの住所は「富士市伝法字杉ノ木2850-2(長者町)」電話は52-3104です。