



## 全般的に価格は安定

### 鮮魚の動向調査

#### 消費生活モニター

北洋海域への出漁制限や魚  
ころがしなど二百カイル問題  
に端を発し、近海魚まで巻き  
込み、異常な高値を呼んだ魚  
価は、ようやく落ち着いては  
きたものの直接、台所に影響するも  
のだけに消費者の関心は強いよう  
です。今回の調査は市消費生活モニタ  
ーが六月事業として十五日、市内に  
おける鮮魚についての価格、品質、  
鮮度を中心に向調査を行いました

調査は、マグロ、カツオ、アジ、  
サバ、イワシ、イカ、塩サケ、タ  
コの八品目でモニターが自分たちで  
近所のお店から購入してきたもの。  
品質、鮮度については、モニター  
が自分たちの見た目で、A(良い)  
B(普通)、C(悪い)の三ランク  
に分類し、これをこの日に立会った  
専門家に見直してもらい、品質、鮮  
度の見分け方や上手な魚類の買い方  
などのコツを学びました。

とくに価格については、県が六月  
十日に調査した結果とくらべてみま  
すと、県より平均価格が安かったも  
のは、マグロ(二・八六%)、アジ(三  
・六八%)、サバ(一%)、タラコ(二  
・〇%)の四品目で、高かったものは  
イワシ、塩サケ、イカ、カツオの順  
でした。

【写真・サバの品質、鮮度を見分け  
る消費生活モニターの皆さん】



# 市の財政を公表します

=51年10月1日～52年3月31日まで=

富士市の財政事情を市民の皆さんに理解していただくため、毎年上半期（4月～9月）と下半期（10月～3月）にわけて12月および6月に「富士市の財政」を地方自治法 第243条の3第1項の規定により、公表することに

なっています。今回は、昭和51年10月1日から昭和52年3月31日までの昭和51年度の財政状況並びに昭和52年度予算について報告し、みなさんの市政に対する理解と協力をお願いするものです。

## 一般会計

## 昭和51年度一般会計

歳入 (単位 万円)			歳出 (単位 万円)		
款	予算現額	収入済額	款	予算現額	支出済額
市税	1,170,123	1,178,602	議会費	26,101	25,908
地方譲与税	24,500	21,992	総務費	222,770	214,095
娯楽施設利用税交付金	2,600	2,397	民生費	297,257	284,757
自動車取得税交付金	20,000	22,558	衛生費	236,288	183,388
地方交付税	4,000	8,077	労働費	8,592	8,082
交通安全対策特別交付金	3,168	3,168	農林水産業費	70,656	55,957
分担金及び負担金	58,598	57,878	商工費	96,931	95,865
使用料及び手数料	35,836	36,347	土木費	478,051	376,473
国庫支出金	256,233	193,207	消防費	75,049	66,737
県支出金	57,005	37,352	教育費	418,537	372,723
財産収入	6,505	5,562	災害復旧費	34,523	17,692
寄附入金	2,708	2,573	公債費	160,767	160,736
繰入金	3,978	598	諸支出金	378	373
繰越金	146,965	146,965	予備費	70,430	0
諸収入	179,089	79,523			
市債	225,022	102,055			
<b>歳入合計</b>	<b>2,196,330</b>	<b>1,898,854</b>	<b>歳出合計</b>	<b>2,196,330</b>	<b>1,862,786</b>

### 市税収入状況

(単位 万円)

税目	予算額	収入済額
市民税	471,135	462,933
固定資産税	466,282	475,621
軽自動車税	5,101	5,276
市たばこ消費税	41,113	41,653
電気税	107,011	110,032
ガス税	3,482	3,616
木材引取税	120	159
特別土地保有税	32,593	35,143
小計	1,126,837	1,134,433
都市計画税	43,286	44,169
<b>合計</b>	<b>1,170,123</b>	<b>1,178,602</b>

### 市税負担の状況

世帯 56,618・人口 204,073

(52.3.31 現在)

税目	一世帯当りの負担額	一人当りの負担額
市民税	83,213 <sup>円</sup>	23,087 <sup>円</sup>
固定資産税	82,356	22,849
軽自動車税	901	250
市たばこ消費税	7,261	2,015
電気税	18,901	5,244
ガス税	615	171
木材引取税	21	6
特別土地保有税	5,757	1,597
都市計画税	7,645	2,121
<b>合計</b>	<b>206,670</b>	<b>57,340</b>

### 一般会計地方債

#### 地方債未償還額

(52.3.31 現在) (単位 万円)

区分	未償還額
大蔵省資金運用部	376,339
郵政省簡易保険局	320,982
公営企業金融公庫	2,047
市中銀行	165,518
農業協同組合	0
保険会社	3,390
共済組合	11,936
その他	107,834
<b>計</b>	<b>988,046</b>

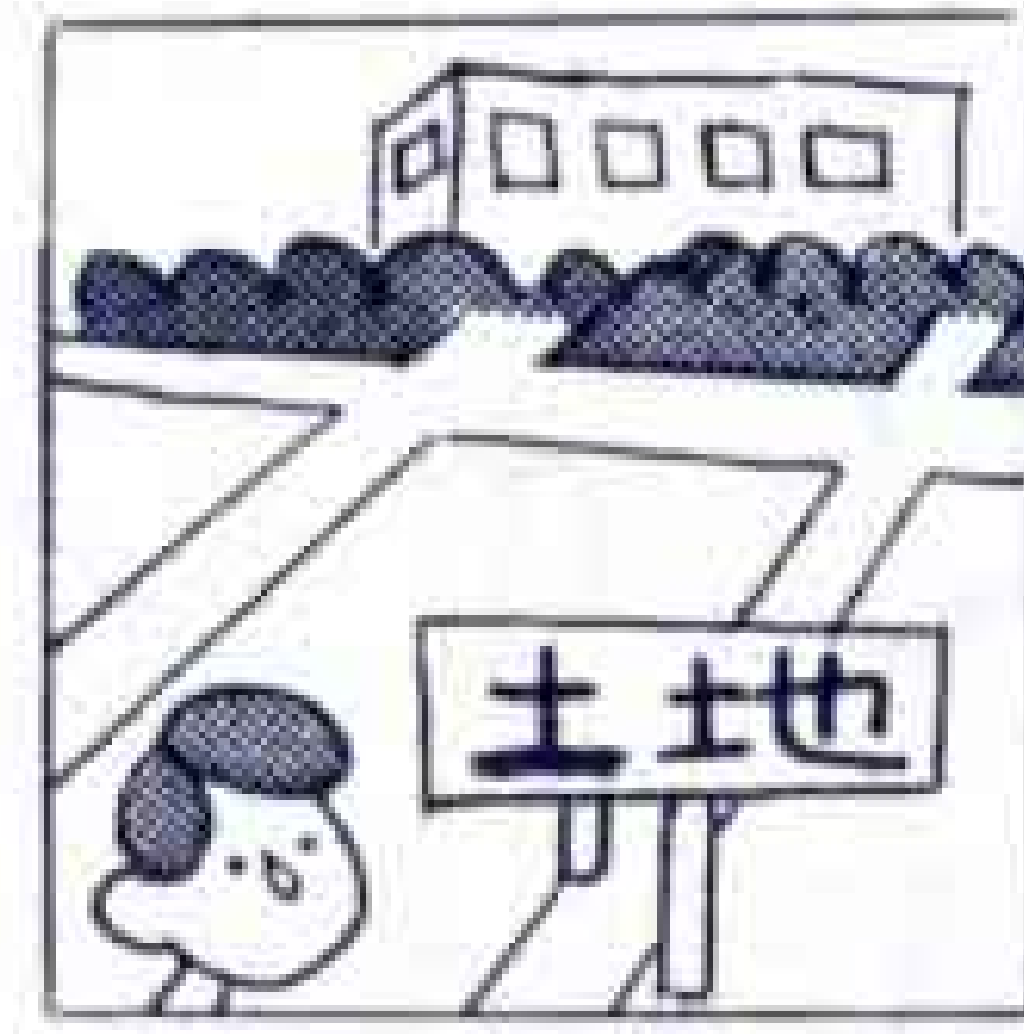


**市有財産の状況**

(52.3.31現在)  
(公営企業財産を除く)



2,256万円



689万㎡



41万㎡



14万㎡



189台

**特別会計**

**昭和51年度特別会計執行状況** (単位 万円)

特別会計名	予算現額	収入済額	支出済額
国民健康保険事業	241,970	242,385	200,228
下水道事業	114,640	73,698	94,846
青島・津田土地区画整理事業	1,240	1,296	997
依田原新田土地区画整理事業	72,395	56,600	59,023
富士中部土地区画整理事業	3,220	2,326	1,222
学校給食事業	8,772	9,013	8,531
魚市場事業	1,211	1,211	368
地方卸売市場事業	54,477	48,694	53,914
駐車場事業	6,750	7,737	4,186
公共地先行取得事業	47,323	44,500	46,828
内山	5,340	5,211	2,972
旧吉原	142	148	0
旧島田	272	281	37
旧今泉	1,097	1,203	436
旧今泉・一色・神戸・今宮	610	666	39
旧元吉原	146	151	50
旧須津	165	230	31
旧吉永	442	435	250
旧原田	340	436	105
<b>合計</b>	<b>560,552</b>	<b>496,221</b>	<b>474,063</b>

**特別会計地方債**

**地方債未償還額**

(52.3.31 現在) (単位 万円)

区分	未償還額
下水道事業特別会計	124,253
依田原新田土地区画整理事業会計	48,320
富士中部土地区画整理事業会計	120
魚市場事業会計	0
地方卸売市場事業会計	295,185
公共用地先行取得事業会計	105,007
<b>計</b>	<b>572,885</b>

**公営事業**

**昭和51年度水道事業会計**

**収益的収入及び支出**

**収入**

(単位 万円)

区分	予算現額	収入済額
<b>営業収益</b>	<b>92,059</b>	<b>93,197</b>
給水収益	77,541	79,328
受託給水工事収益	12,175	12,100
その他営業収益	2,343	1,769
<b>営業外収益</b>	<b>12,464</b>	<b>10,917</b>
受取利息及び配当金	324	381
補助金	2,000	0
受託工事収益	7,508	7,754
雑収益	2,632	2,782

**支出**

区分	予算現額	収入済額
<b>営業費用</b>	<b>76,584</b>	<b>74,308</b>
原水及び浄水費	19,865	19,613
配水及び給水費	13,359	13,066
受託給水工事費	8,569	8,546
業務費	10,511	10,201
総係費	8,940	8,381
減価償却費	13,295	13,040
資産減耗費	814	839
その他営業費用	1,231	622
<b>営業外費用</b>	<b>27,889</b>	<b>27,416</b>
支払利息及び企業債取扱諸費	20,602	20,335
受託工事費	7,227	7,081
雑支出	60	0
<b>予備費</b>	<b>50</b>	<b>0</b>
予備費	50	0

**昭和51年度病院事業会計**  
**収益的収入及び支出**

**収入**

(単位 万円)

区分	予算現額	収入済額
<b>医業収益</b>	<b>184,285</b>	<b>185,251</b>
入院収益	116,456	116,549
外来収益	60,016	60,102
その他医業収益	7,813	8,600
<b>医業外収益</b>	<b>27,021</b>	<b>27,173</b>
受取利息配当金	94	151
他会計負担金	8,000	8,000
他会計補助金	16,500	16,500
県補助金	264	261
患者外給食収益	2,001	1,998
その他医業外収益	162	263
<b>病院事業収益</b>	<b>211,306</b>	<b>212,424</b>

**支出**

(単位 万円)

区分	予算現額	収入済額
<b>医業費用</b>	<b>206,186</b>	<b>205,237</b>
給与費	116,099	115,333
材料費	65,062	65,062
経費	17,932	17,892
減価償却費	4,889	4,881
資産減耗費	205	160
研究研修費	2,000	1,909
<b>医業外費用</b>	<b>4,721</b>	<b>4,589</b>
支払利息及び企業債取扱諸費	3,069	3,049
看護婦養成費	216	201
患者外給食材料費	1,399	1,304
雑損失	37	35
<b>予備費</b>	<b>400</b>	<b>0</b>
病院事業費用	211,306	209,826



# 『環境週間』大成功の 各地域ぐるみで街の



6月5日から始まった「環境週間」は、11日の元吉原地区、田子浦地区海岸清掃などを最後にのべ2万人余の市民が参加、市内の各所で美化清掃が行われ、街の公園や河川、道路など見違えるほどきれいになり、この環境週間行事は大成功のうちに終わりました。市民の皆さんご協力ありがとうございました。

この週間中、主な行事を拾ってみますと、市内中学3年生による自然を観察する丸火自然公園めぐりをはじめ、広見公園内の市民の森の造成市青年団連絡協議会代表5名の一日機動隊長の工場視察や、富士見台小

学校の児童全員による青空に願いをこめた風船上げなど。

また8日には、商店街の美化清掃や緑化作文、花だんコンクールの表彰、10日は河川パトロール及び鯉の放流、市内中学校、市立商業高校生徒らの工場視察など多彩な行事をくりひろげ大きな実績をあげました。

以下は、週間中、行った各種行事の主なものを紹介してみましょう。

今後はこれを機会に市民の皆さんともう一度わが家の周辺を見回り、ゴミの捨て場にならないよう、そしていつまでも富士市が美しいきれいなふるさとでありたいものです。

## 1日機動隊長ら

### 興亜工業、藤沢薬品を視察

渡辺市長は、富士市青年団連絡協議会の石川寿彦さんを1日機動隊長に、山田義博さん、中村幹雄さん、仁藤のぶ代さん、渡辺寿江さんの4名を1日機動隊副隊長に任命しました。さっそく石川隊長ら一行は、渡辺市長らと市内の興亜工業株式会社

および藤沢薬品工業(株)富士工場の公害防止施設をパトロールしました。

この日一行は会社の会議室で製品のできるまでの製造工程や公害防止施設のあらましについて説明を受け約3時間30分にわたり両工場内を熱心に視察しました。



## コイ3,000匹を放流 潤井川、田宿川など

環境週間行事の一つとして市河川課では、河川の水質保全をはかるため市内10カ所に建てたほか市内の潤井川、早川、田宿川、滝川などへ鯉3000匹を放流しました。

この日は、河川課職員や河川監視協力員がマイクロスバスに分乗して、市内の主要河川をパトロール、河川美化推進のため

環境週間行事の関連事業 ちらも降雨時に林地内の土の一つとして6月10日市内 砂の流出を防止するための桑崎字奥郷地先林業センター 工法です。

一東側の市有林で「林地制水工」の取付作業を行いました。この制水工というものは、自動車の古タイヤおよびクイなどで止める工法です。また、上の半分には水がたまって利用する「タイヤ制水工」という工法があります。どちらも

### 「林地制水工」

ことしも250箇つくる

け、積み重ねた両端をクイなどで止める工法です。また、上の半分には水がたまって利用する「タイヤ制水工」という工法があります。どちらも



# うちに終る まちがきれいに

## 美化清掃に奉仕



### きれいな空に願いを… 富士見台小で風船上げ

環境週間、3日目の6月7日、きれいな青空を美しく……の願いをこめて、カラフルな風船約1000個が富士見台団地の空高く舞い上がりました。これは、ことし4月開校したばかりの市立富士見台小学校（小林智校長）の児童約430人が渡辺富士市長をはじめ川口商工会議所会頭など関係者が校庭に集まり、小林校長の音頭でサルビア、コスモスの花のタネや美しい町、澄んだ

青空の願いのことばを託した手紙などをつけた風船約1000個が一斉に富士見台団地の上空に舞い上り、花が咲いたようにとてもきれいでした。

終って同校玄関前で渡辺市長川口商工会議所会頭、小林校長の手でケヤキなどの記念植樹が行われ、また同校6年生はグラウンド東側にツツジやサツキなどを植樹しました。



（左）  
造成  
広見公園の市民の森の

【写真】（右）  
市内中学三年生の丸火  
自然公園内の自然観察



## 緑化作文・花壇コンクール

### =入賞者きまる=

市みどりの課とみどりいっぱい市民の会の第6回花壇コンクールおよび第5回緑化作文コンクール入賞者の表彰式が6月9日消防庁舎で行われ入選者にそれぞれ賞状と賞品を贈りました。各賞はつぎのとおりです。

#### ▶花壇コンクール

緑いっぱい会長賞…西宮島南花壇、

市長賞…西宮島児童遊園花壇、市議会議長賞…岳南神谷駅前花壇、市教育長賞…三四軒屋花壇、市教育委員長賞…依田原町花壇ほか14団体

#### ▶緑化作文コンクール

##### <小学校の部>

緑いっぱい会長賞…今泉小4年鈴木敬子、市長賞…広見小5年今村順子

市議会議長賞…原田小6年小沢幸代  
市教育長賞…富士第二小5年裏坂奈穂美、市教育委員長賞…広見小4年井出千春ほか63名

##### <中学校の部>

緑いっぱい会長賞…吉原一中荒木敏恵、市長賞…東中1年鈴木修子、市議会議長賞…田子浦中2年志田理枝子、市教育長賞…鷹岡中3年遠藤久仁子、市教育委員長賞…吉原三中2年小野佳寿美ほか19名









### 「東海沖地震」に備えて

#### 須津小で災害警備訓練

昨年秋以来、可能性が論議されています「東海沖地震」に備えて6月8日市立須津小学校で災害警備訓練が行われました。想定はマグニチュード8.4という最大級のもので「地震発生」「校内に火災発生」が校内スピーカーに流れ、各クラスの担任先生の指導で同校の全児童870名が防災ずきんをかぶってつぎつぎと運動場へ避難しました。また、消防署のレインジャー部隊が北校舎屋上に避難している6名の人をハシゴ車で救出、さらに南校舎屋上からは3名の人を担架により救助し、本番そのままの訓練風景でした。

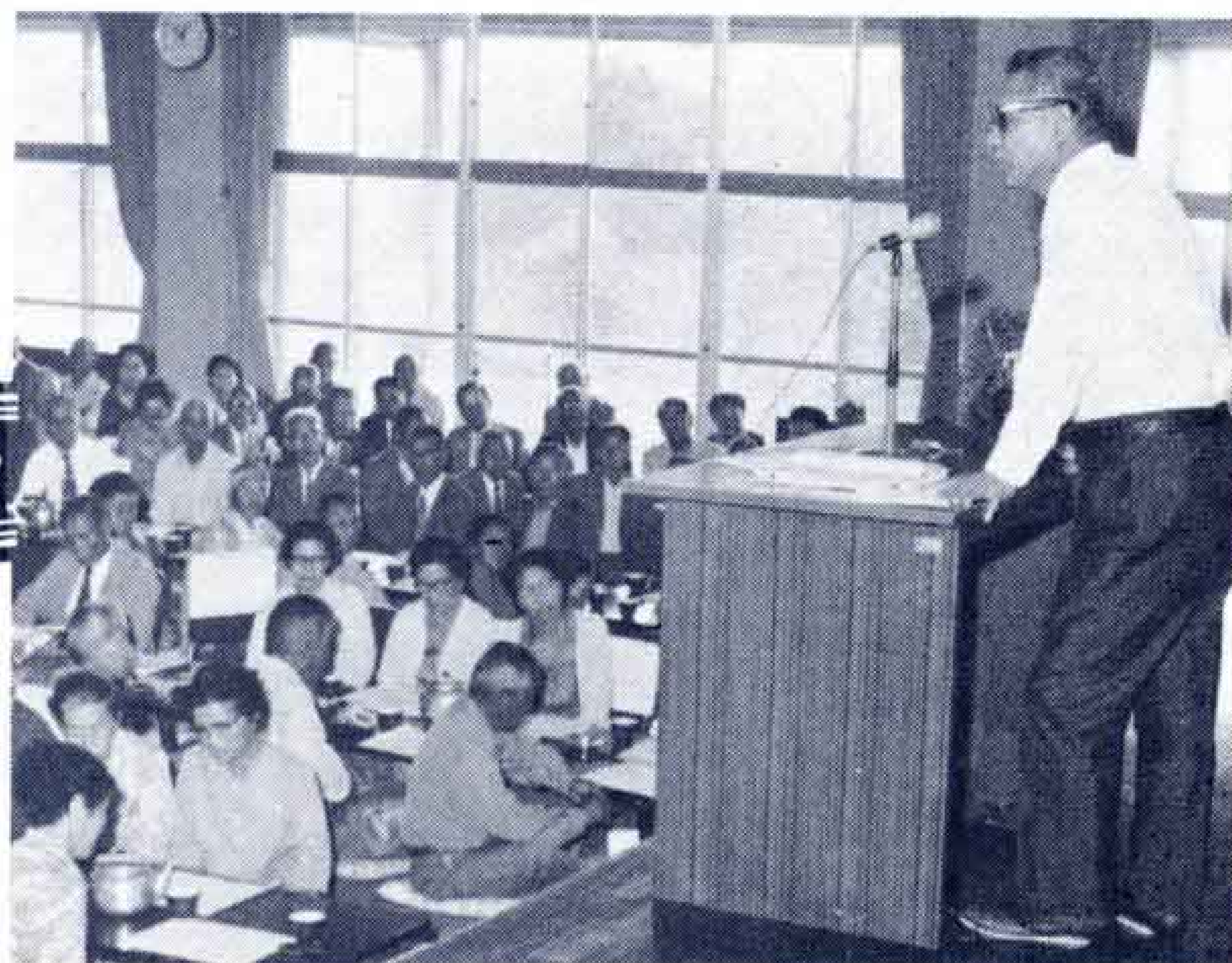
### 第1回「寿大学」ひらく

#### 渡辺市長が1日講師に

第1回「寿(ことぶき)」大学は、市内広見町の社会福祉センターで開き、渡辺富士市長が1日講師になって「富士市政の現況について」のあらましを約1時間にわたって説明しました。



昭和52年度における市の一般会計予算は、222億9,000万円でこのうち老人対策やこどもと母親対策、心身障害者対策、低所得者対策、消費者対策、勤労者対策などのこどもや老人等の生活を守るために約10億4,000万円のお金をその施策に使いますなどと、おとしよりにわかりやすく説明、有意義な「寿大学」の一日でした。



### お相撲さんが慰問

#### 吉原老人ホームへ

吉原老人ホームへ6月10日ユカタ姿のお相撲さん一行20名が慰問に訪ずれ、ホームのおとしよりは、直接ヒザを交えてお相撲さんと話ができ、こんなにうれしいことはない、ご満悦の様子でした。

このお相撲さんは井筒部屋(元北の富士)一行20名で、市内の紅嶺製紙社長の矢崎佐一さんが11日からはじまった名物吉原ぎおん祭に招待、その足で吉原老人ホームを慰問したというわけ。



### 人気を集めた

#### 私のコレクション展

「私のコレクション展」が6月9日から11日まで富士文化センターで開き、わが家の宝、自慢の珍品など約250点が一堂に展示され、会場の人たちはいずれもめずらしい品々にタメイキをもらっていました。中でも平等院の建物が両面に刻印された10円硬貨や、武者小路実篤、棟方志功などの高価な書画がならべられ、しかも初公開とあって人気を集めました。





# くらしのちえ

## ●不快指数

日本の夏は、暑さのうえに湿気が加わって、なんともしのぎにくい日が続きます。

このしのぎにくさを表わすのが、「不快指数」です。家庭で不快指数をはかるには、2本の温度計を用意し、1本は球部をぬれた布で包んで湿球温度をはかります。もう1本はそのまま気温をみます。

$$\text{気温} + \text{湿球温度} \times 0.72 + 40.6 =$$

これが不快指数となります。

この指数が70をこえると「やや不快」を感じ、75以上で「半数が不快」、80以上で「全員が不快」になります。

## ●冷蔵庫の過信は 食中毒を招く

冷蔵庫にしまってあるから大丈夫……と思って、せっかく買っておい



た肉や果物をくさらせてしまったという主婦の話をよく聞きます。そうです。冷蔵庫といっても万能ではありません。タマゴ、牛乳、魚野菜、おまけに昨夜のおかずの残りなど、容積いっぱい詰めこみ、そのうえ、飲みものなど出し入れがはげ

しければはげしいほど冷却能力は低下します。 気をつけたいのは、それによる食中毒です。

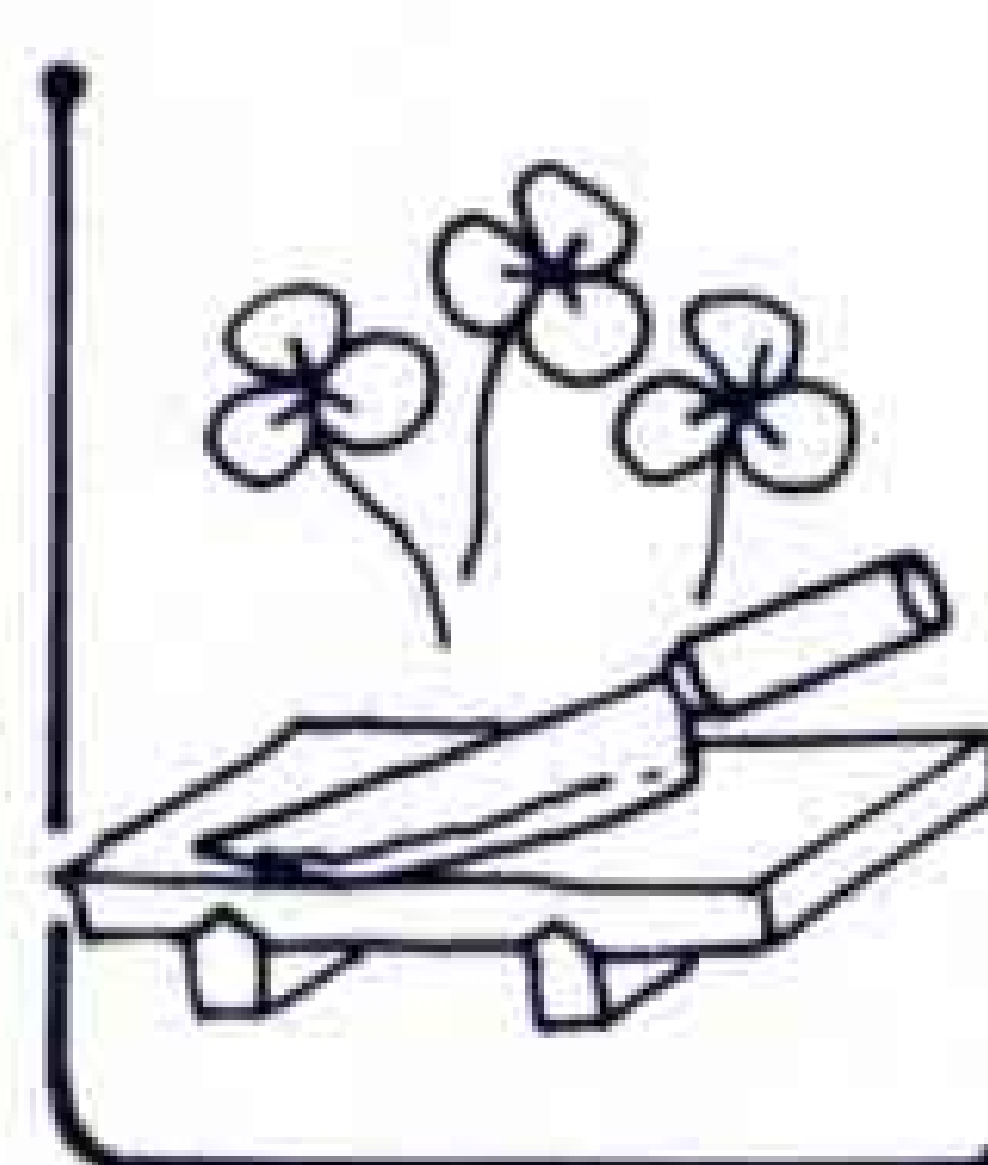
## ●お風呂の温度

お湯の温度によって、からだに受ける作用が異なってきます。熱いお湯(42度以上)に入ると頭がハッキリとし、そう快な気分になるので、仕事の前の朝風呂として効果があります。就寝前は、目がさえてしまうので逆効果。高血圧の方、心臓に疾患のある方は、熱いお風呂は禁物です。また、ぬるま湯(37~39度)には鎮静作用があります。きん張をほぐし、落ち着いた気分になります。



## ●まな板のよごれを落とす

黒ずんでヌルヌルしたり……まな板のよごれは細きんの温床にも…。いつも清潔にしておくことが大切です。木のまな板の場合は、木目にそってクレンザーでこすり、中性洗剤の液をくぐらせてから、よく水洗いを。ときどき熱湯または日光消毒も忘れずに。プラスチック製はキズあとによごれがしみ込むと洗剤ではなかなか落ちないので台所用漂白剤を使うときれいにおちます。またこれをスポンジにつけて洗い、そのまま20~30分ぐらい浸しておくだけで見ちがえるようにきれいになります。あとは、水でよくすすいでおきましょう。



# 消費生活講座の受講生を募集

くらしのなかで、もっとも必要なかしこい消費生活の基礎知識を身につけるために「通信制消費生活講座」の受講生をつぎの要領で募集します。募集人員は県東部地区で200人です。応募の方法は、性別、年齢は問いませんが若い方でとくに男性の積極的な参加を望んでいます。申込み先は沼津市高島本町1-3 東部総合庁舎内

静岡県東部消費生活センター 電話 0559-22-1111内線500~502番へ、申込みの際は住所、年齢、郵便番号を忘れずに記入して電話またはハガキで早目に申込んでください。しめきりは先着順に受付、定員になりしだい打切ります。詳細は市商工課(内線400番)へご連絡ください。

## 7月の



休日当直医院は、富士市医師会が急病者のために定めたものです。当直医院は急病のときだけご利用ください

### ■7月3日

外科 藤井医院(松岡 61-7811)  
米山病院(吉原4 52-3060)  
産婦人科 中央病院(本市場61-8800)

### ■7月10日

外科 中央病院(本市場 61-8800)

鈴木医院(宇東川東町52-2213)  
産婦人科 谷医院(八幡町 61-0039)

### ■7月17日

外科 川村医院(富士中島 61-4050)  
石川医院(浅間本町 52-1985)  
産婦人科 吉見医院(吉原4 52-2399)

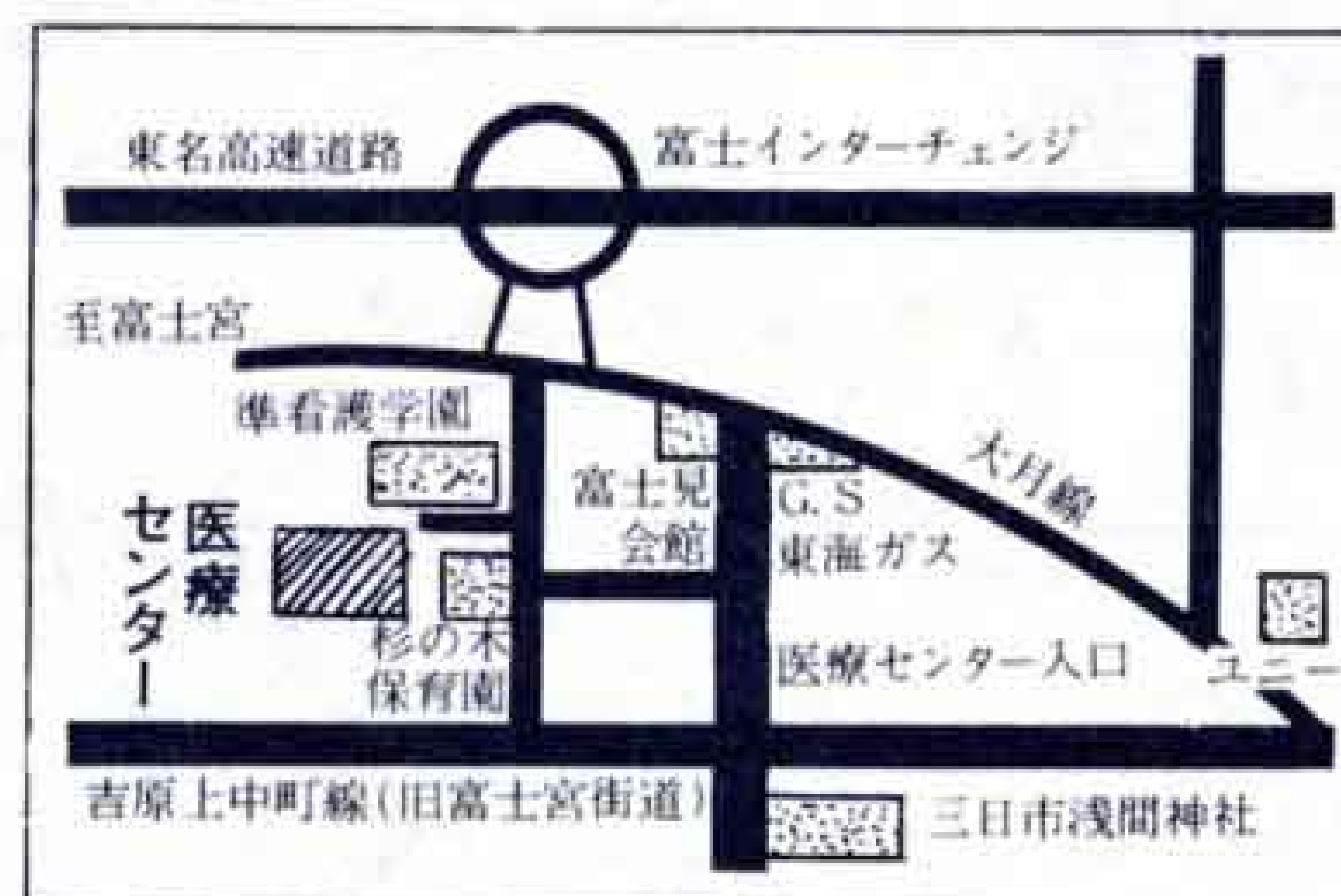
### ■7月24日

外科 山崎医院(厚原 71-3315)  
芦川病院(中央町2 52-2480)  
産婦人科 柵山医院(厚原 71-4771)

### ■7月31日

外科 宮下医院(平垣 61-0376)  
渡辺病院(錦町1 51-3751)  
産婦人科 米山病院(吉原4 52-3060)

※内科、小児科は富士医師会が「医療センター」で行っています。



医療センターの住所は「富士市伝法字杉ノ木2850-2(長者町)」電話は52-3104です。