

# 広報 心し

NO.221

発行・富士市役所  
富士市永田61-1

編集・  
企画調整部広報広聴課  
【毎月5日と25日発行】

52.2.25 発行



鬼は外！福は内！ついな、鬼やらいとも呼ばれる「豆まき」は、むかしから節分の夜、鬼を追払うために今も行われている行事のひとつ

● 広報紙は早く配布してください ●

# 4日に1件市内のどこかで...

## 51年の火災統計まとまる

**富士市消防本部**

富士市消防本部は、昨年1年間における市内の火災発生状況をまとめました。それによると、去る48年以来はじめて100件を割り、火災の発生件数が減ったことを示しておりますが、それでも市内のどこかで、およそ4日に1件ぐらいの割合で火災が発生して1件当たり159万1000円の財産が灰になっており、いかに火の後仕末が大事なことを教えています。

### 約40%が冬場の火災

まず、火災の発生状況を月別に見ますと、2月が14件で最も多く、3月10月が各4件で最も少なくなっており、1年間に発生する火災の約40%が火を多く使う冬場に集中していることがわかります。

### ばかにならない子ども もの火あそび

更に時刻別に見ますと14時から16時までの間が最高で14件、最も少ないのが朝の4時から6時までの間の2件となっていますが、これを建物火災だけに限って見ますと10時から12時までの間と14時から18時までの間が、家庭で多く火を使う時間帯のためか、出火率が高くなっています。また、子どもの火あそびによる火災もばかにならず、全体の火災の15.3%に当たる13件も発生しており、週末に多くなっています。子どもの火あ

### ■火災発生状況

出火件数	総数	85
	建物	64
	林野	2
	車両	4
	その他	15
焼損棟数		87
建物焼損面積(m <sup>2</sup> )		2292
林野焼損面積(a)		11
死者		3
傷者		27
り災世帯数		52
損害額		1億3,526万円

そびでは、マッチのいたずらが一番多く、次に花火によるもの、ライターによるものの順になっています。

### いぜん多いたばこの 不始末

しかし、何といても火災原因で相変わらず多いのは、たばこの投げ捨てなどによる火災で、昨年も14件(16.5%)発生し、出火原因の1位を占めています。このたばこによるも



【きょうも市内のどこかで……】

のとしては、投げ捨てによるものが一番多く、次いで消しわすれ、くわえたばこの順となっています。

### 死傷者が30人も

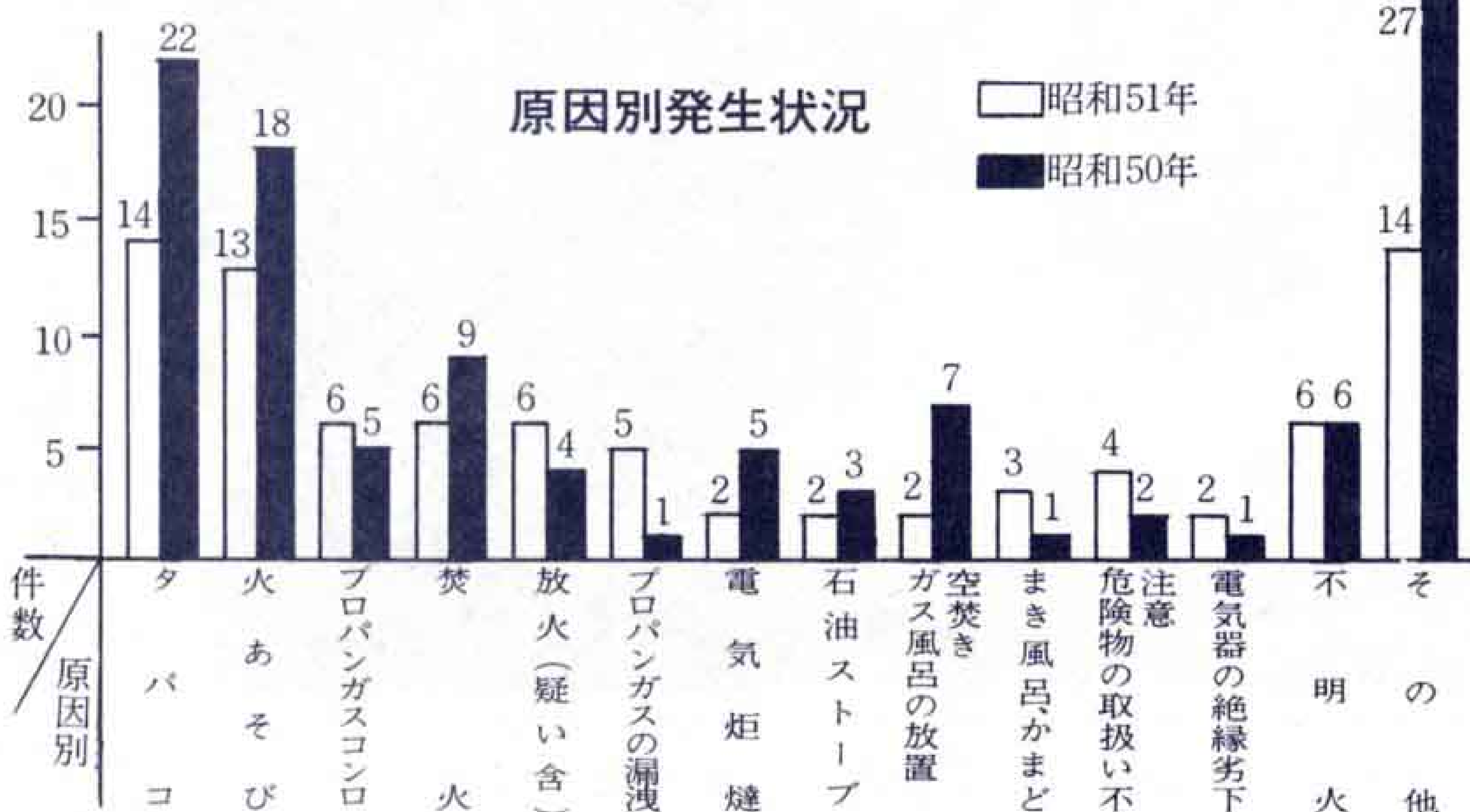
### 消火よりも予防を!

また、昨年、1年間に火災によって3人が死亡し、27人がやけどやけがをしています。

このように、ちょっとした火の不始末から尊い人命や貴重な財産が失われており、富士市消防本部では、大事に至る前の火災予防に心がけていただくよう市民のみなさんにご協力を呼びかけています。

### ■過去4年間の火災発生件数と損害額

年別	項目	火災件数	損害額
51		85件	1億3,526万円
50		111件	2億3,039万円
49		112件	2億5,571万円
48		116件	1億4,803万円



火災は人災防ぐはあなた!  
春の火災予防運動  
2月28日~3月13日



国際貿易港―田子の浦港にある清水税関支署田子の浦出張所が扱った昨年1年間の貿易額（通関ベース）は、総額241億2200万円で、前の年を7.9%といく分上まわりました。このうち輸出は4億8600万円で前の年に比べ18.8%と大巾に落ちましたが、これとは逆に輸入は236億3600万円で前年に比べ119.6%と伸び、去る41年4月1日に開港して以来の新記録となりました。

**輸出**

過酸化水素が半数を占める

品目別では、新たに輸出品として過酸化水素とソルビトールが登場し、前の年にあった製紙機械類やクラフトパルプが全然姿を消しました。また、紙および板紙、にじます防ばい剤などが伸び悩みを見せました。

輸出の主なものとしては、過酸化水素が2億6900万円で全輸出額の55.3%を占め、次いでにじます（8700万円）、防ばい剤（6100万円）、紙および板紙（4100万円）の順となっています。これを仕向国別に見ますとマレーシア（1億1300万円）をトップに台湾（8400万円）、韓国（6800万円）の順となっています。

**輸入**

原材料の輸入目立つ

品目別に見ますと、とうもろこしが85億5800万円で全品目の36.2%を占め、次いで木材（52億8800万円）チップ（48億6000万円）、パルプ（36億6200万円）の順で、原材料の輸入が目立っています。この中で、特に田子の浦港の利用を本格化したパルプがいきよに前の年の10倍になった点が目立っています。また、これを仕出国別に見ますと、アメリカからのとうもろこし、木材などが70億5000万円で、前の年を153.6%も上まわる大巾な増加を示しており、次いで南アフリカのとうもろこし（40億9200万円）、カナダのパルプその他（33億5600万円）マレーシア・マラヤのウッドチップ、木材など（27億3500万円）が主なところとなっています。

**貿易船**

輸出貨物積取船が減少傾向

貿易船の入港状況を見ますと、昨年は全部で163隻で前の年より4隻多くなっていますが、このうち輸出貨物積取船は、前の年の5隻に対してたった1隻で、港の背後地の産出品の輸出が振わないため、年ごとに落ち込みを見せています。これを国籍別に見ますと日本船が40隻、外国船が14か国123隻で、外国船ではリベリア（38隻）、パナマ（21隻）、ソ連（19隻）の順となっています。

<主な輸出品>

- 防ばい剤（マレーシアなど）
- 過酸化水素（マレーシア、台湾など）
- にじます（ベルギー、イギリス、など）
- ソルビトール（アメリカ）

<主な輸入品>

- とうもろこし（アメリカ、南アフリカ、ニュージーランドなど）
- パルプ（カナダなど）
- ウッドチップ（マレーシア・マラヤ、ソ連など）
- 木材（マレーシア、アメリカ、ソ連など）
- 彫刻品（フランス）
- 無煙炭（ベトナム）

街を自然を美しく  
吸いがらの投げ捨てはやめましょう。

**Smokin' Clean**

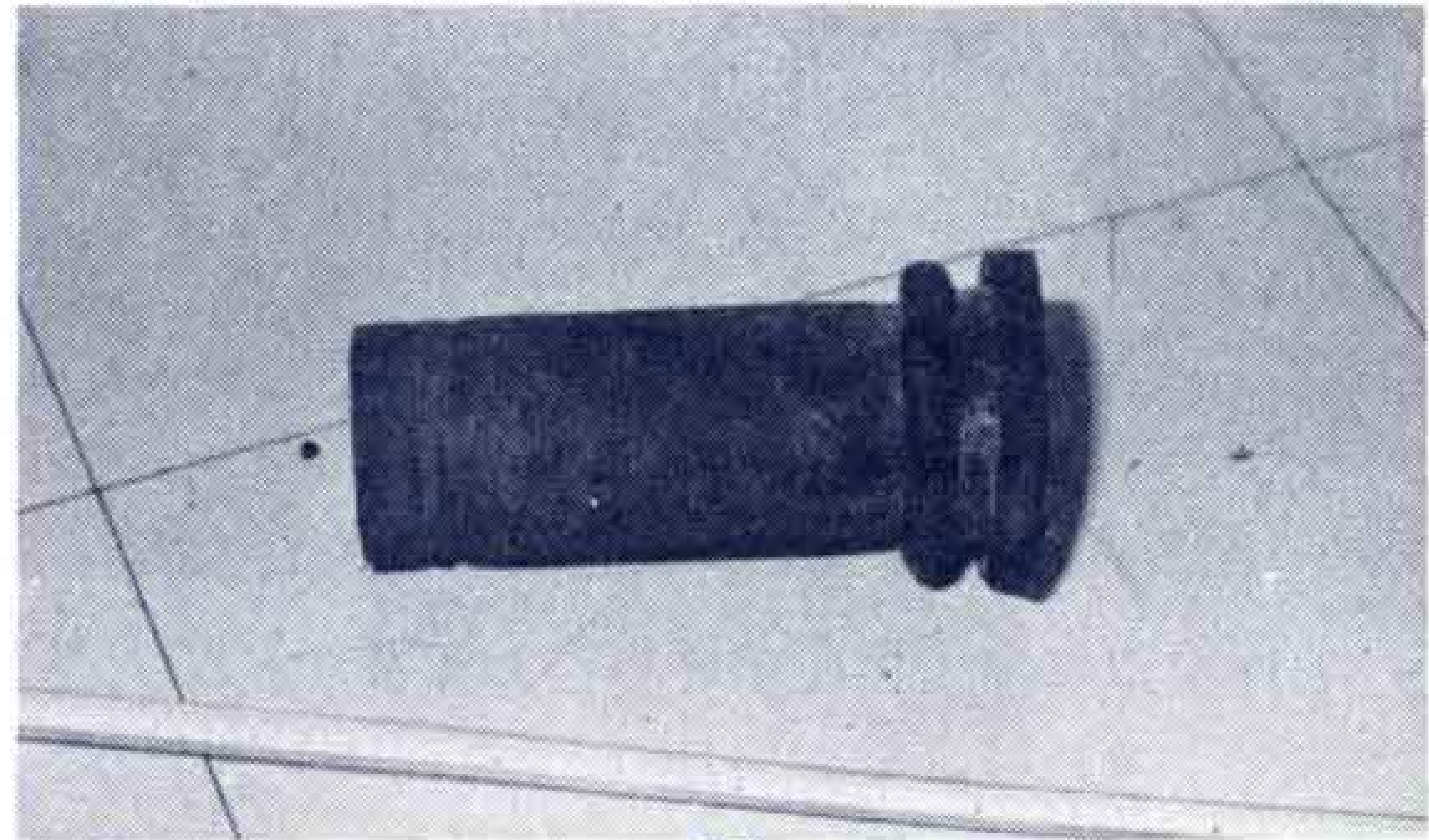


# これは何でしょう？

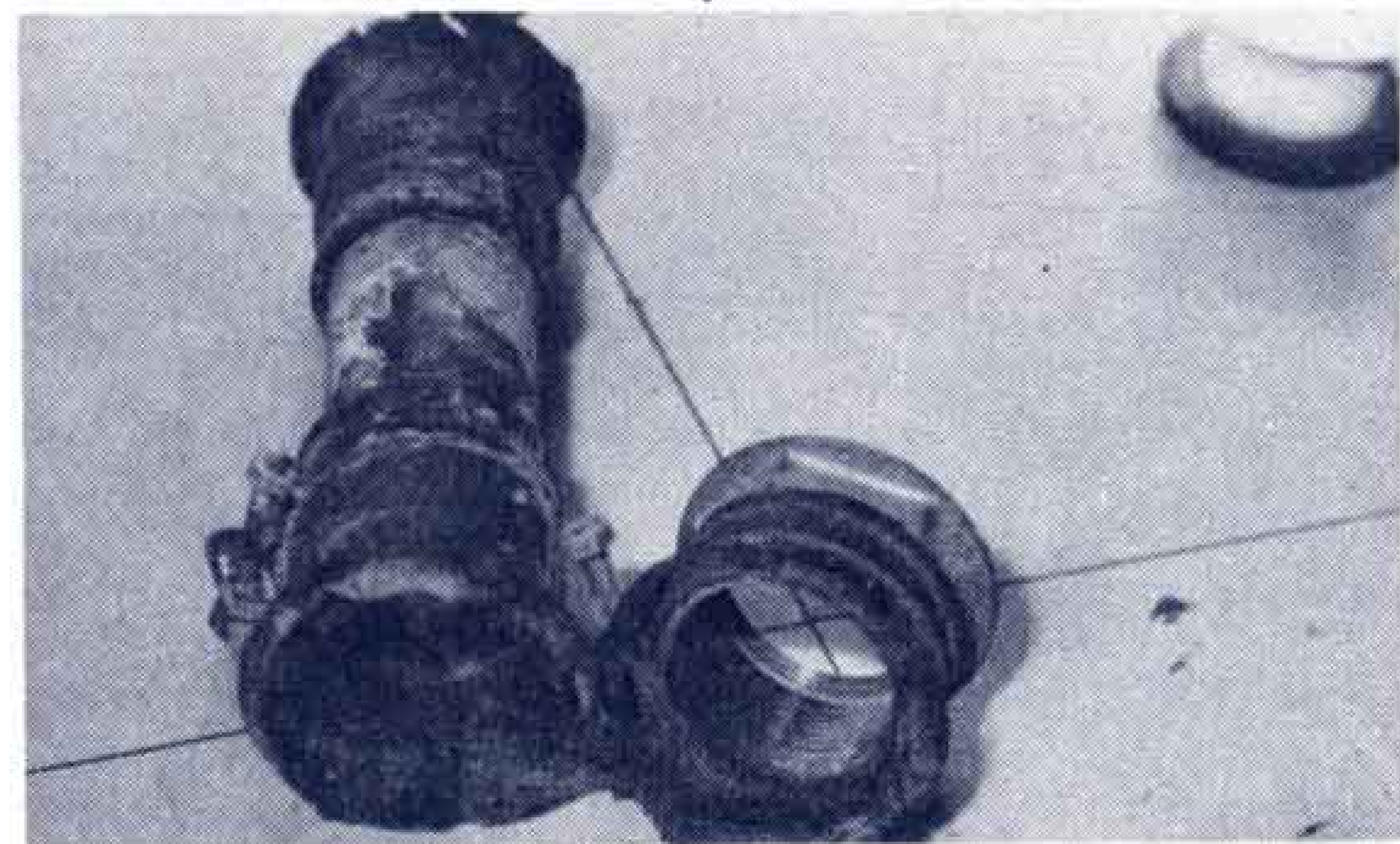
ガス風呂の浴槽と風呂ガマのボイラーをつないで、お湯を循環させているゴムパイプです。

表面は一見、何でもないように見えても、3年以上使っているとモロくなって、ご覧のようになっている場合があります。

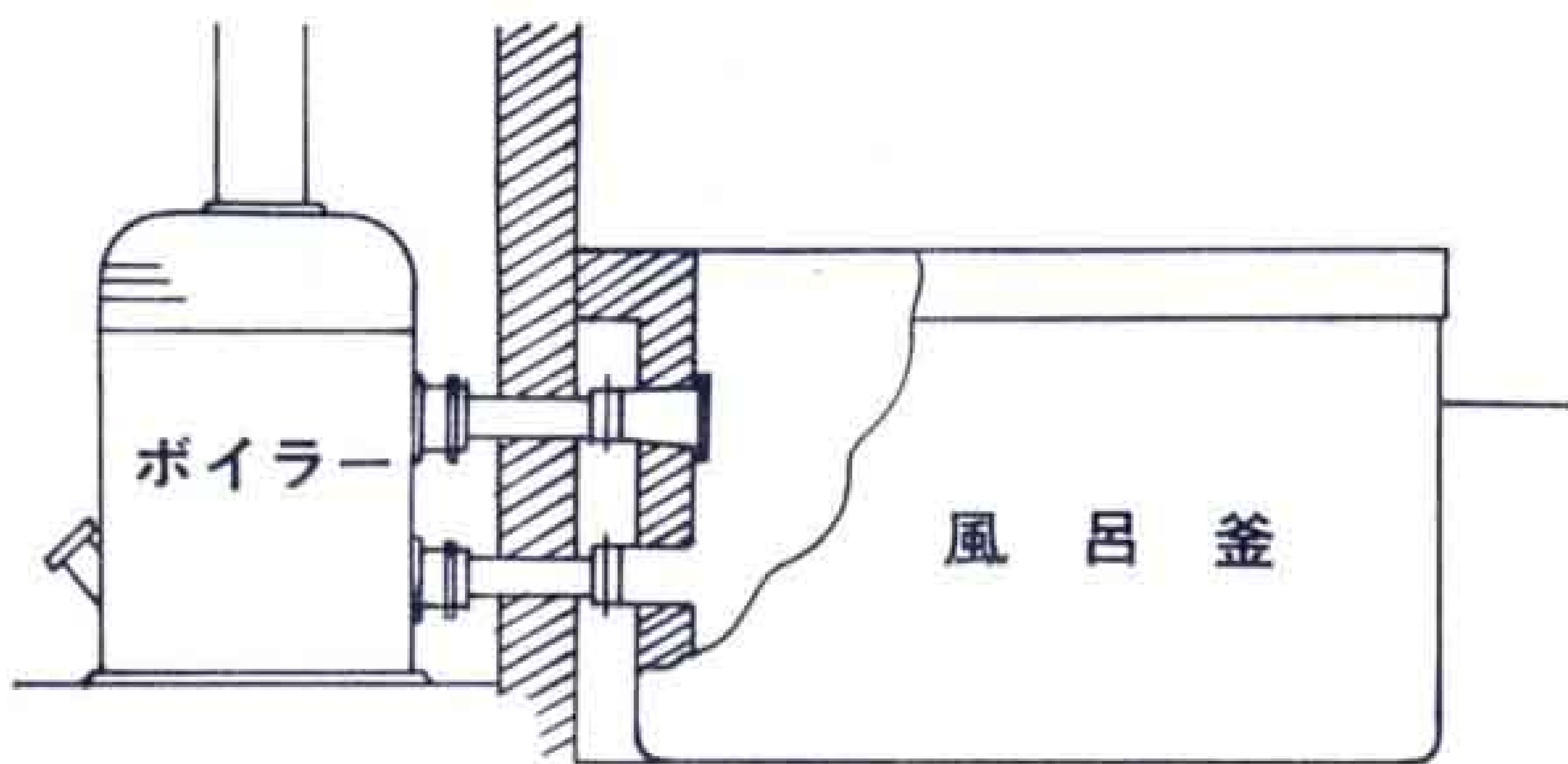
穴があいたり、破けたりすると水が漏れて空たきの原因になり、火災の発生につながる危険性もあります。お宅の風呂も、一度確かめて見てはいかがでしょうか。もし、パイプが弱くなっていたら、さっそく新しいものと取替えましょう。



「見た目には何の変りもなくとも…」



「手で力を加えるとこのとおり」



## 幼児交通安全 りすさんクラブ 体験発表会

■とき 3月6日(日) 12時30分から

■ところ 旭化成体育館

当日は、田子浦地区幼児交通安全りすさんクラブ(24クラブ、1864名)全員が参加して体験発表を行います。



## 3月の



休日当直医院は、富士市医師会が急病者のために定めたものです。ところが、最近、かかりつけの医院がやすみなのでみてくださいと、当直医院に来る人が多くなりました。特に医療センターに多く、急病者の診察に支障をきたしていますので、当直医院は急病のときにだけご利用ください。

### ■3月6日

外科 中央病院(本市場 61-8800)  
鈴木医院(字東川東町52-2213)  
産婦人科 長野医院(柚木 61-1907)

### ■3月13日

外科 松本医院(久沢 71-2570)  
芦川病院(中央町2 52-2480)  
産婦人科 山下医院(国窪 52-0611)

### ■3月20日

外科 中央病院(本市場 61-8800)  
石川医院(浅間本町 52-1985)  
産婦人科 鈴木医院(今泉1 52-1712)

### ■3月21日

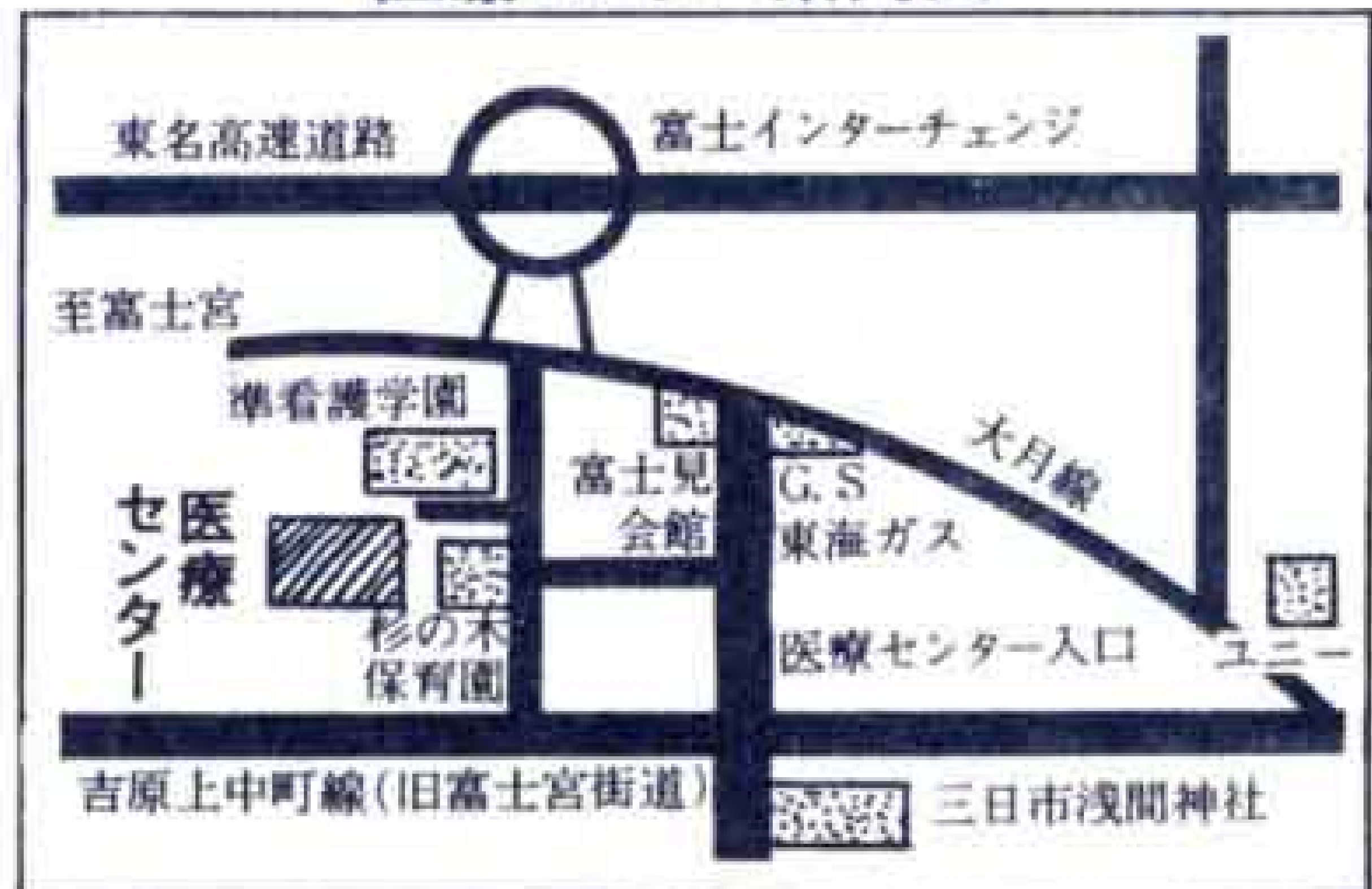
外科 中央病院(本市場 61-8800)  
米山病院(吉原4 52-3060)  
産婦人科 窪田医院(平垣 61-3100)

### ■3月27日

榎村医院(柚木 63-8881)  
米山病院(吉原4 52-3060)  
産婦人科 中央病院(本市場61-8800)

※内科、小児科は富士医師会が「医療センター」で行っています。診療時間は午前9時から午後5時までです。ただし受付時間は4時30分までです。医療センターでは、日曜祝祭日以外は行っておりません。

### 医療センター案内図

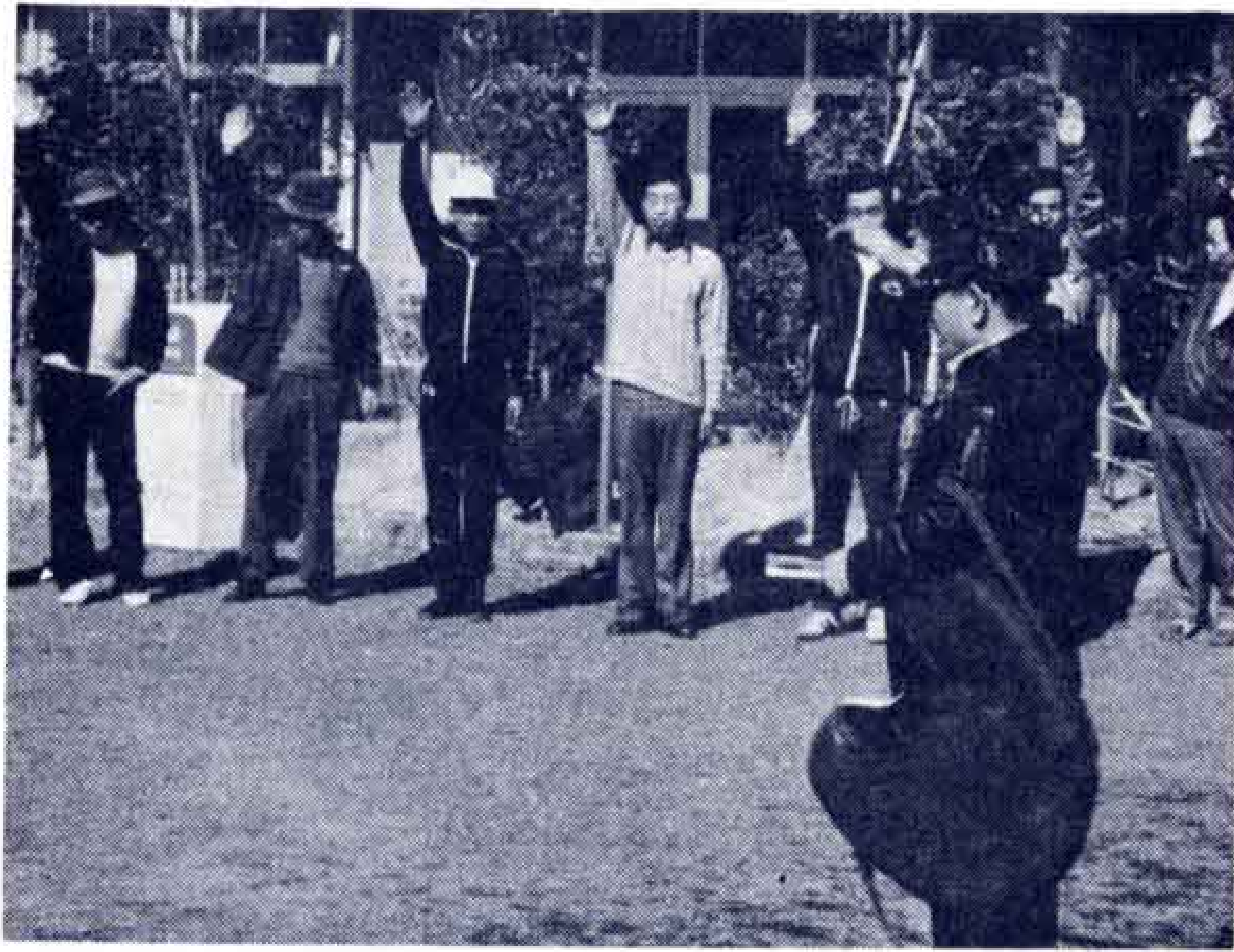


医療センターの住所は「富士市伝法字杉ノ木2850-2(長者町)」電話は52-3104です。

# ふじ

## 試合開始

プレイボール、かけ声もいさましく、ソフトボールの審判講習会が2月6日と13日、16日の3日間富士公民館で開かれました。この講習会は、富士第1地区社会教育推進会が開いたもので、シーズン・オフを利用して約30人の野球好きのお父さん達がルールや実技を熱心に勉強しました。



【公平な審判にはあざやかな動作も…】

## りすさん気をつけてね!

「ブー、自動車走ってきたよ。あぶないから道路をわたるときは信号機のボタンを押して、青になったら手を上げてわたりましょう。」

2月7日、ぼく清りすさんくらぶのよい子達がお母さんと一緒に模型を使って交通指導員のおじさんや婦人交通指導員のおねえさんから横断歩道のわたり方を教えてもらいました。

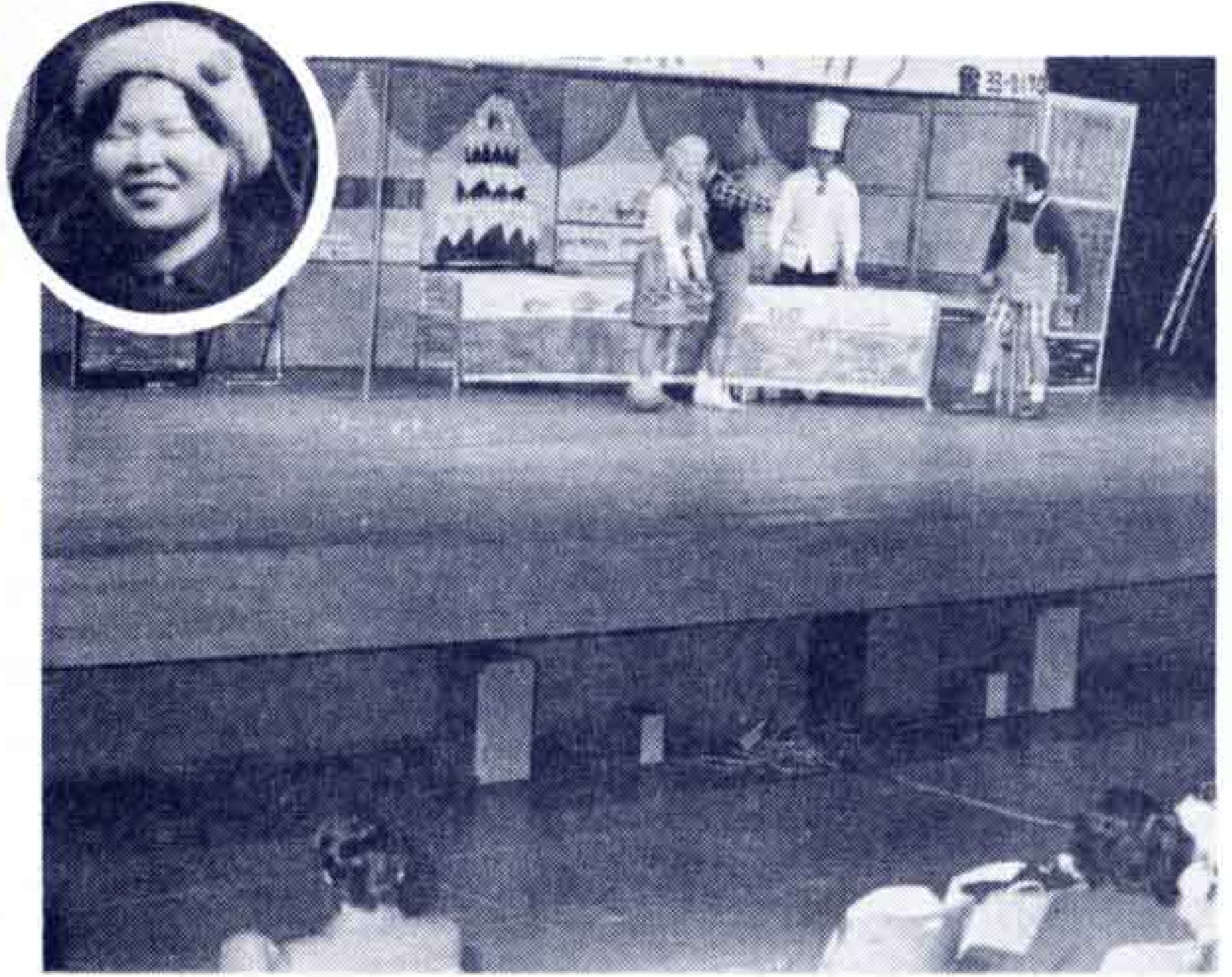
みんなも、気をつけようね!



【青になったら手を上げて…】

## 若人の祭典

「未来を築く若人の祭典」をテーマに第10回富士市青年祭が、2月1日から10日まで開かれました。文化センターで行われた発表部門では、コーラスや演劇などのほか、意見発表も行われ、JATCO富士見台寮自治会の村居由文さんが優秀賞に、また、目の不自由を克服してあらゆる可能性を見出し、これからの人生を歩みたいと主張して特別賞を受けた大淵青春友の会の石川すみ江さんが注目を集めました。



【会場をわかせた発表部門と円内は石川さん】

## 自然美を求めて…

おおぜいの方が盆栽技術を習い、将来、指導者として市民に盆栽を広めてもらおうと市教育委員会が毎年1回開いている盆栽実技指導者講習会が2月13日吉原市民会館で開かれました。この日参加したのは市内の盆栽愛好家約70人。日本盆栽協会役員の西山伊三郎講師の講演やクロマツの接木実技などの指導を受けました。



【接木も盆栽の基礎技術の一つ】



# 雌鹿塚と雄鹿塚

むかし、むかし、浮島沼の中央に大きな美しいひとつの島がありました。その島の草むらに、夫婦の鹿が住んでいました。この鹿の夫婦は、大そう仲よく、くらしていましたから、人々がそのようすを見てうらやむほどでした。

ところがある年のこと、大つなみがおそってきました。鹿は、つなみのあることなど夢にも思っていなかったのです、あわてふためいて、あっちこちにげまわりました。そして2頭の鹿は、とうとうはなればなれになってしまいました。

そのうち島は2つにわかれ、東側の島には雄鹿、西側の島には雌鹿と、わかれわかれになってしまいました。おたがいに、恐ろしさに悲しい声をあげてなきました。どうすることもできません。くる日も、くる日も、夕方になると、鹿はおたがいをしたってなきました



村の人達はかわいそうに思い、なんとかして助けてやろうと思いましたが、沼が深いのでよい考えもうかびません。そのうちに鹿は、悲しみのあまり死んでしまいました。



そんなことがあってから、まだいくらも日がたたないころ、多ぜいのお百姓さんが夜、沼に行きました。すると沼のどこからか、鹿のなき声が聞こえてきました。その声はいかにも、もの悲しく、さびしさにみちていました。

村の人達は、鹿をあわれに思って、鹿の霊をなくさめる塚を造ってやりました。それからは、鹿のなき声はピタリとやんだということです。

この塚を雄鹿塚（今の原）雌鹿塚（今の浮島2丁目）と呼んでいます。



## 横断歩道のわたりかた

宮の上保育園で、交通教室を開きました。

先生は、交通指導員のお姉さん。正しい横断歩道のわたりかたの勉強です。みんなは、正しいわたりかた知ってる？まず手を上げて、右みて左みて、そしてもう一度右を見てからわたるんだよね

2月12日、須津中学校新校舎のかべに、大きな校章が取り付けられました。

この校章は、3年生全員が4か月かかって作り上げた卒業記念です。カツラの木に、センダンの樹の葉をデザインしたものを3角形に組み合わせ、中心に「中」の字が入っています。センダンの葉はグリーン、中の字は金

## あざやかな校章完成

色で、とてもあざやかです。

まもなく卒業。でもこの校章はいつまでも残ることでしょう。



はしか

これからがシーズン

子どもはだれでも1回はしかにかかります。みんなは、もうかかったかな。

はしかは、38度くらいの熱に、セキ、鼻汁、目やに、そして、赤いブツブツの出るのが特徴です。はしかは、人うつる

力が強い病気です。だから、鼻汁やタンにまじっているビールスを吸いこむと、どんどんほかの子どもにうつります。人うつる期間は、赤いブツブツの出る3日前から、出てしまつてから4日までです。

はしかは、これから初夏にかけてがシーズンです。予防注射を受けてありますか。まだかかっていない子どもは、早めにかけておきましょう。