

広報

ふじ

NO. 212

発行・富士市役所
富士市永田61-1

編集・

51.9.25 発行

企画調整部広報広聴課
【毎月5日と25日発行】



【敬老の日、秋晴れの鈴川海岸コースで高令者千六百人が参加して行われた
第5回タートルマラソン全国大会と歓迎のあいさつをする渡辺市長】

地震だっ! "ぐらっ"と

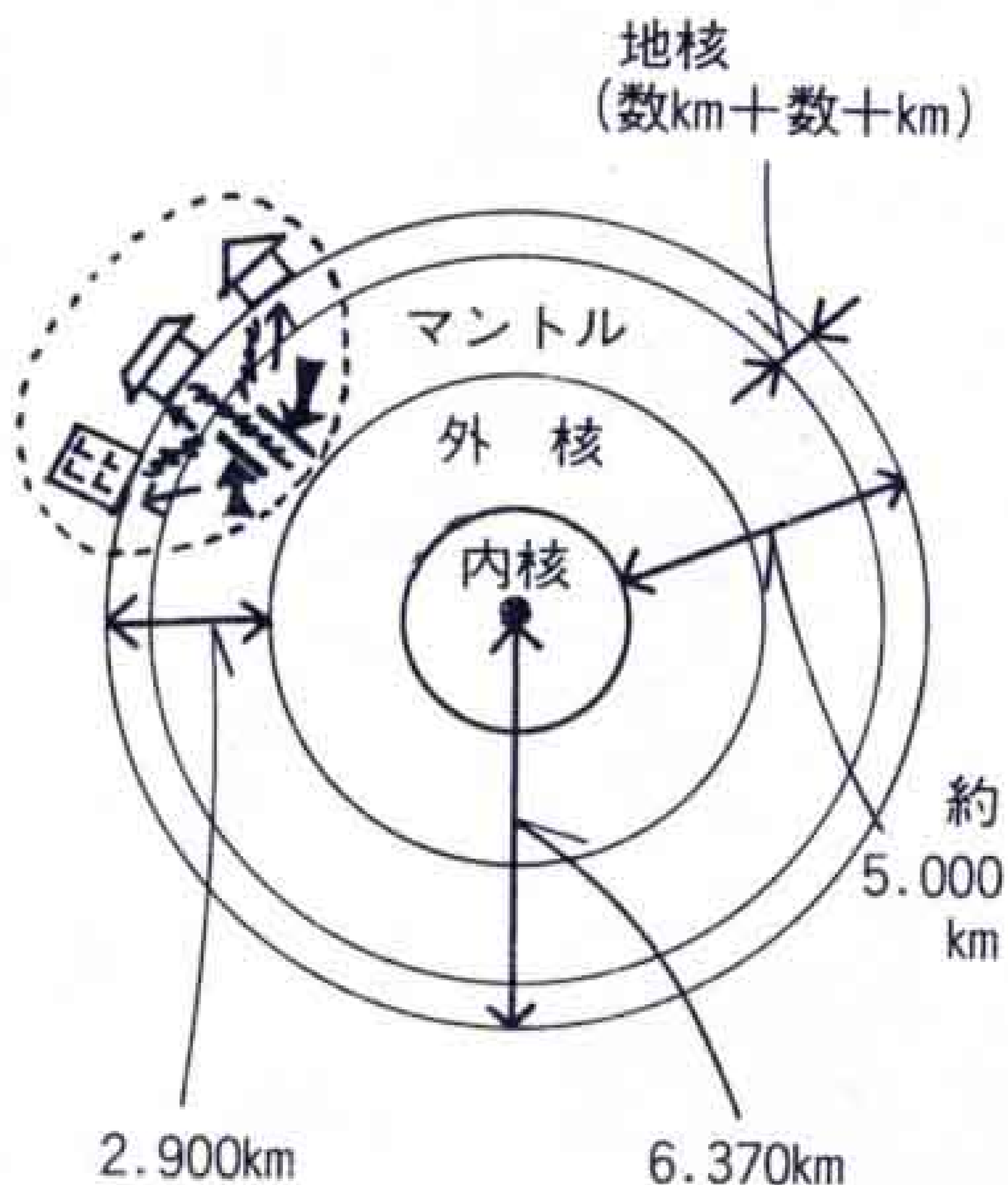
いつ起るかわからない地震は、わたし達人間にとっては大変不気味なものです。火災は予防に心掛ければ発生を防ぐことはできますが、地震はそうはいきません。いったん大きな地震が起れば2次災害、3次災害を連鎖的に誘い、貴い人命や財

産をひとたまりもなく踏みにじってしまいます。それならば、地震の知識を身につけて、2次、3次の災害を引き起さないようふだんから心掛けておいて、被害を最少限に食い止めるよう万全の備えをしておくことが懸命の策といえましょう。

地震とはこういうもの

●地震はどうして起るのでしょ。

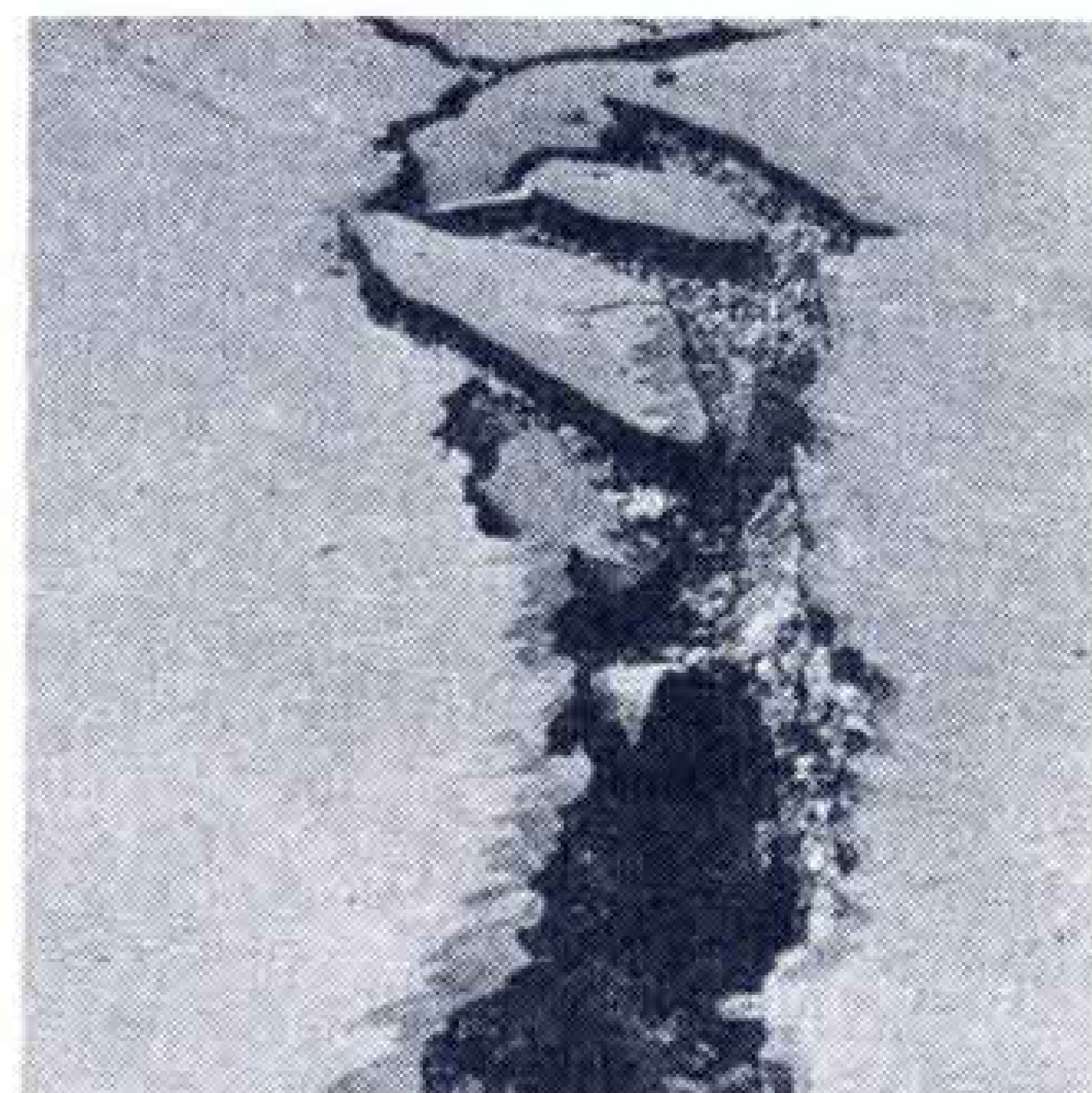
地震は、地球内部の地殻またはマントル上層部の岩石に何らかの原因で力が加えられて、ひずみを増していき、そのひずみがついにある限界を超えたときに起ります。



●マグニチュードと震度のちがい

マグニチュード (記号M) とは、地震そのものの大きさを表わす単位で、震度とは、観測地点における地面の揺れる程度を表わしたものです。通常、震度階を8段階にわけてあらわされます。したがって、地震の規模 (マグニチュード) が大きくても

震源地から遠ければ震度は小となり反対に規模は小さくても震源に近ければ震度は大となります。(図表1、2)



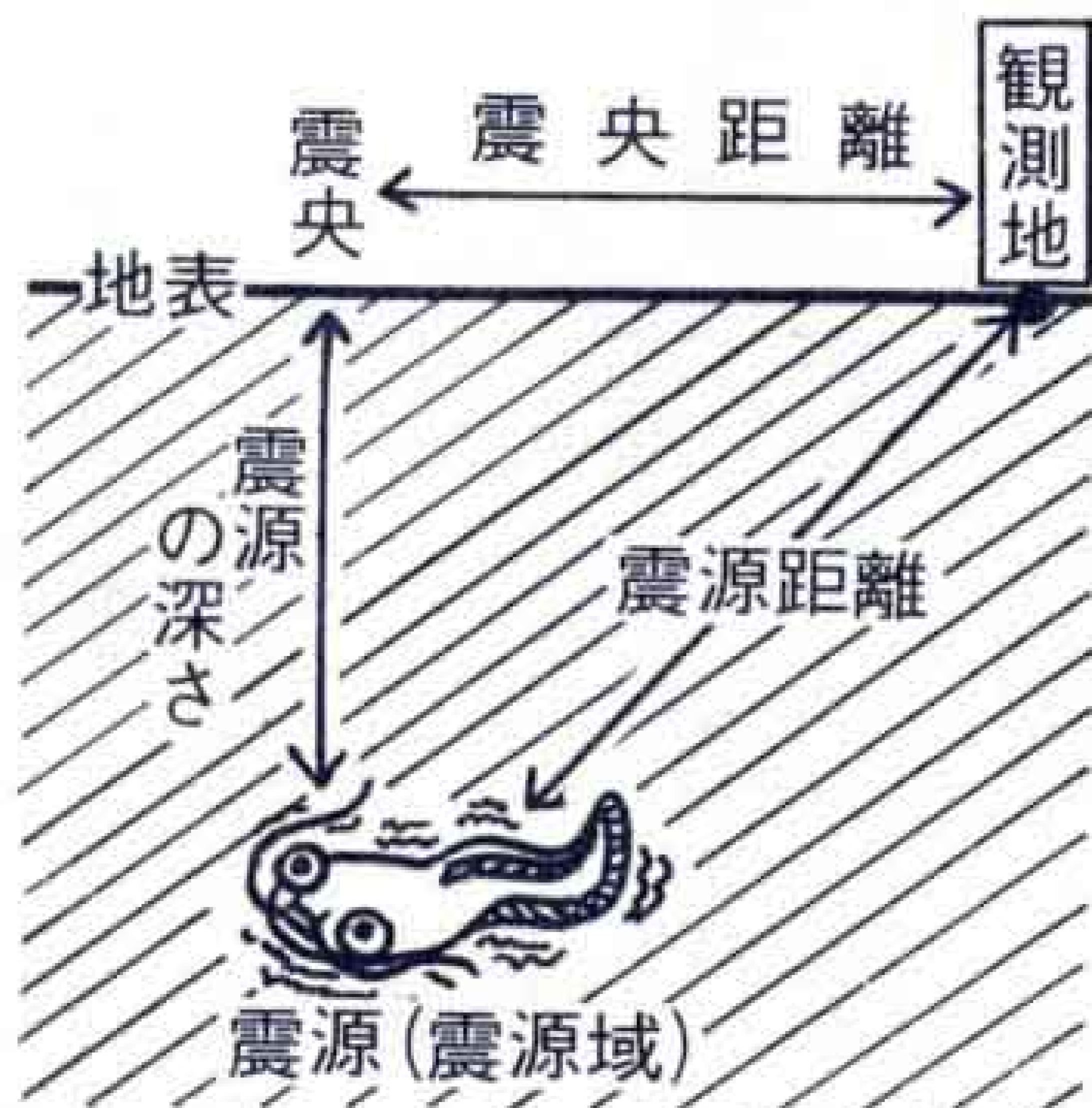
【震度が大きいとこんな地割れも起ります】伊豆沖地震から

〔図表1〕

大地震	M7以上
中地震	M5以上～M7未満
小地震	M3以上～M5未満
微小地震	M1以上～M3未満
ごく微小地震	M1未満

●発生場所との距離は？

地震が発生すると、NHKなどの地震情報等で震源や震度距離などが発表されますが、その用語は図にすると次のようになります。



〔図表2〕

(気象庁制定震度階)

震度	名称	主な現象
0	無感覚	地震計だけに感じる。人体には感じない。
1	微震	静止している人のうち、わずかの人が感じる。
2	軽震	大勢の人が感じ、戸・障子がわずかに動く。
3	弱震	動いている人にもわかり、吊り下げた電灯が揺れる
4	中震	家屋が激しく揺れ、座りのわるい花びん等が倒れる。
5	強震	壁にキ裂が入り、墓石や石垣が倒れる。
6	烈震	家屋が倒壊し、山崩れ・ガケ崩れ・地割れが生じる。
7	激震	家屋の30%が倒れ、山崩れ、地割れがはなはだしい。

きたらあなたは どうします？

地震に伴ってこんな現象が起ります

●土地の隆起と沈下

大地震が起ると、広い範囲で土地が隆起したり、沈下したりすることがあります。

●断層

震源が浅い大地震のときは、地殻がある面で破かいされ、その面の両側の地盤とくい違いが生ずることがあります。

●地割れ

地震の震動で、軟弱地盤の道路等に地割れが発生します。

●山崩れ、山津波、落石

大地震のときには、山の斜面が崩れることがあります。これを「山崩れ」といい、そのうち崩れた土砂が

谷間を津波のように急速に流下するのを「山津波」といいます。震度5以上では、これらが多発し、死傷者が意外と多いので注意して下さい。前兆として、山鳴りがします。

●津波

海底で地震が発生した場合に起ります。30分以内に潮が沖合まで引いたときは、その前兆ですから、すぐに避難の準備をして下さい。襲来すると、10分～60分の周期で数回～数十回ひきつづき現われることが多く湾入した港湾では波高が10m以上になることもあります。

自分の生命・財産は自分で守ろう

●家族で防災会議を

地震はいつ発生するかわかりません。常に家庭内で話し合い、役割を分担しておきましょう。例えば
情報収集係＝ラジオ等で正確な情報を

消火係＝ガスコンロ等の火の元の確認と消火器の保管使用を
非常持出係＝非常持出袋の保管と中に入れるものの確認を

●町内会等で自主防災組織の結成を

あなたの家族だけで対処し切れなくなったとき、身近にある町内会の協力が必要となるのです。そのために、町内会で自主防災組織を結成し

て常に訓練し地震に備えましょう。

市役所、消防署、警察等の関係防災機関は、常にあなたの地区の自主防災組織と連絡を保ちますので、必ずリーダーの指示に従って下さい。

確かな情報を知ろう

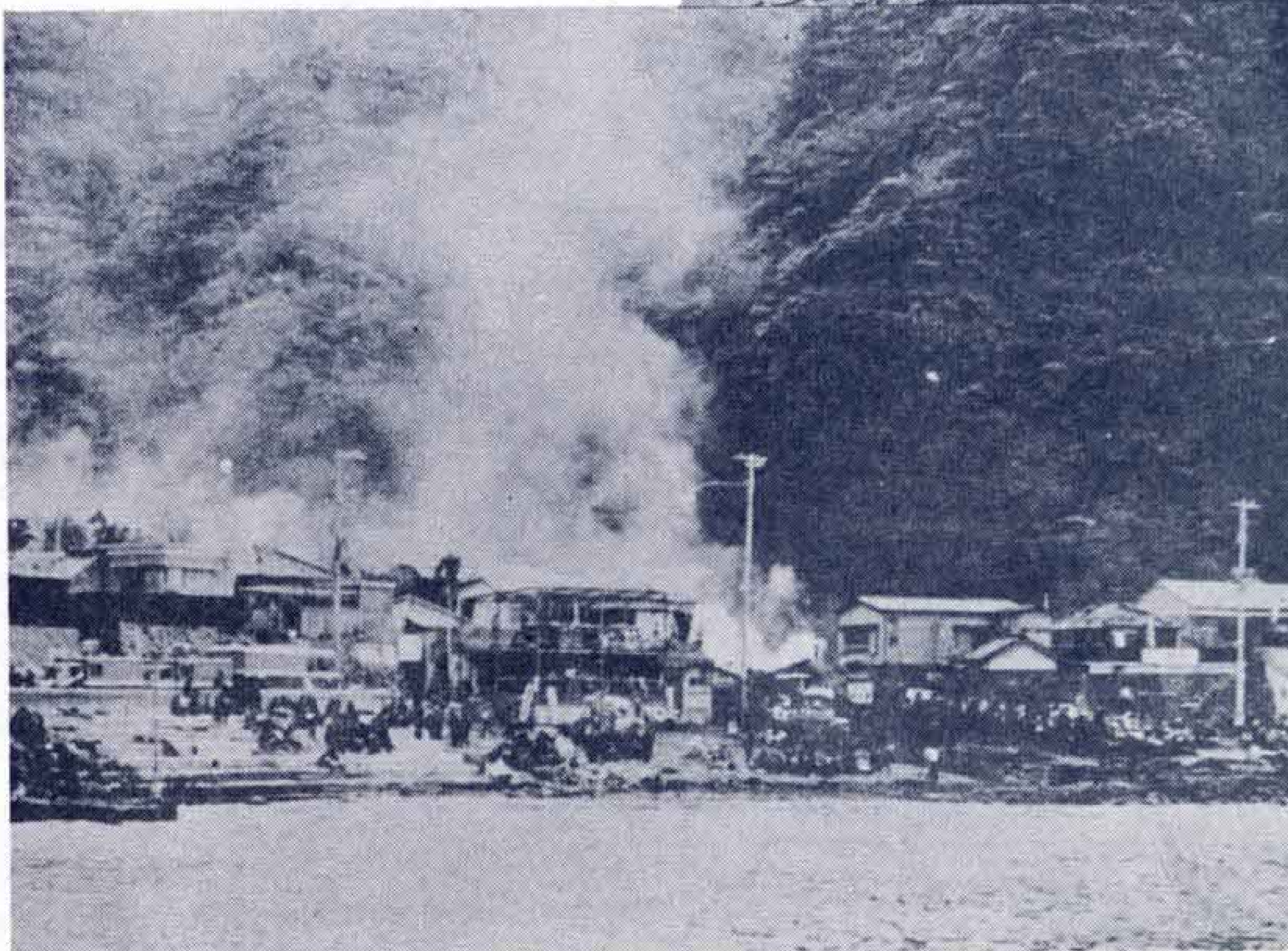
地震が発生すると約110カ所の気象台や測候所のデータにより、放送局からテレビやラジオを通じ「地震情報」「津波警報」が放送されます。また、市でも無線広報等を使い情報をみなさんに提供します。

まず、火もとを切ろう

大地震に襲われたとき、家などの倒壊で生命をおとすという惨事も考えられますが、もっと恐ろしいのは地震による火災に襲われることで、あちこちから火の手が上がり、逃げるに逃げられない状態がもっとも恐ろしいのです。そこで、わが家からは火を出さないという心掛けが大事です。

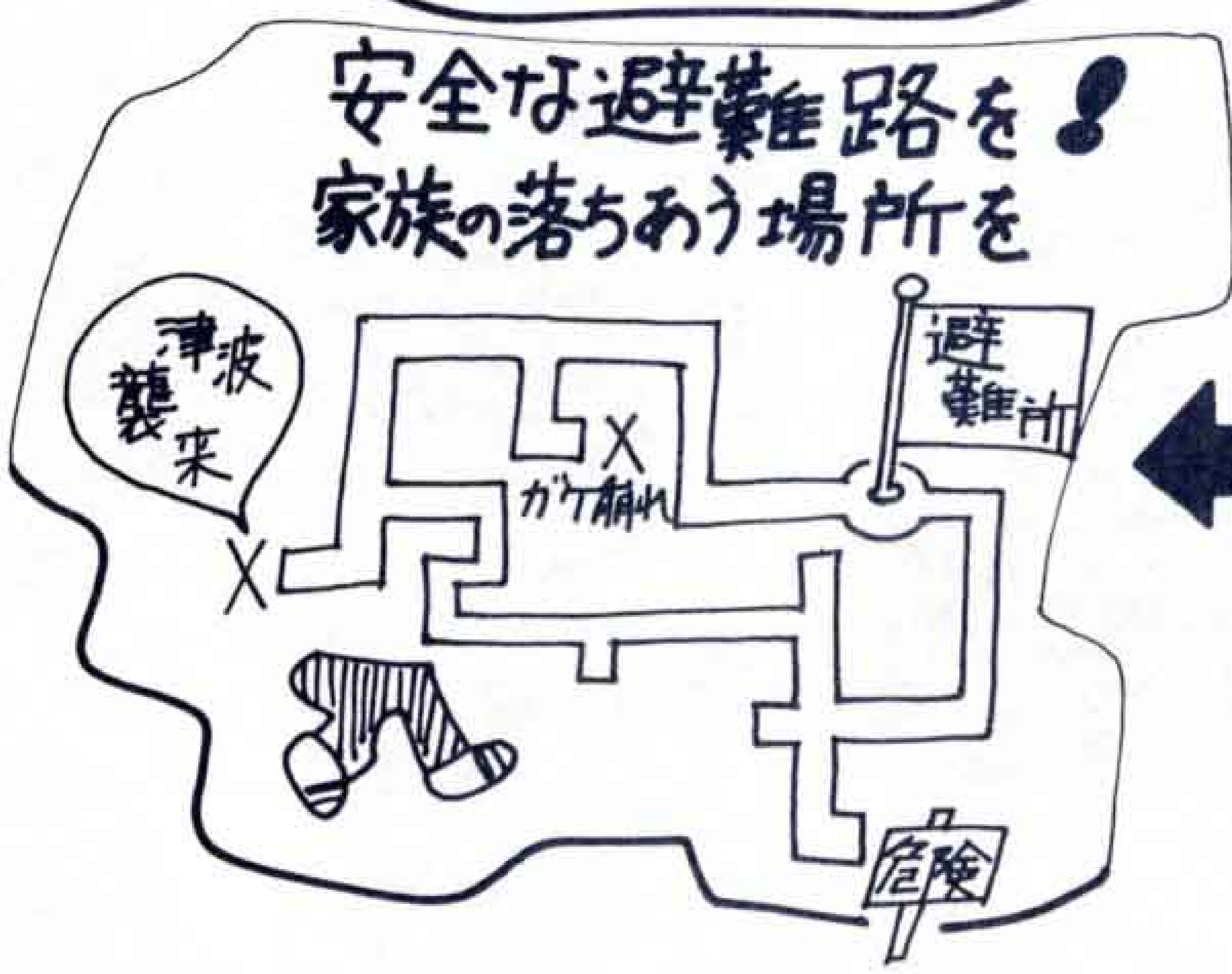
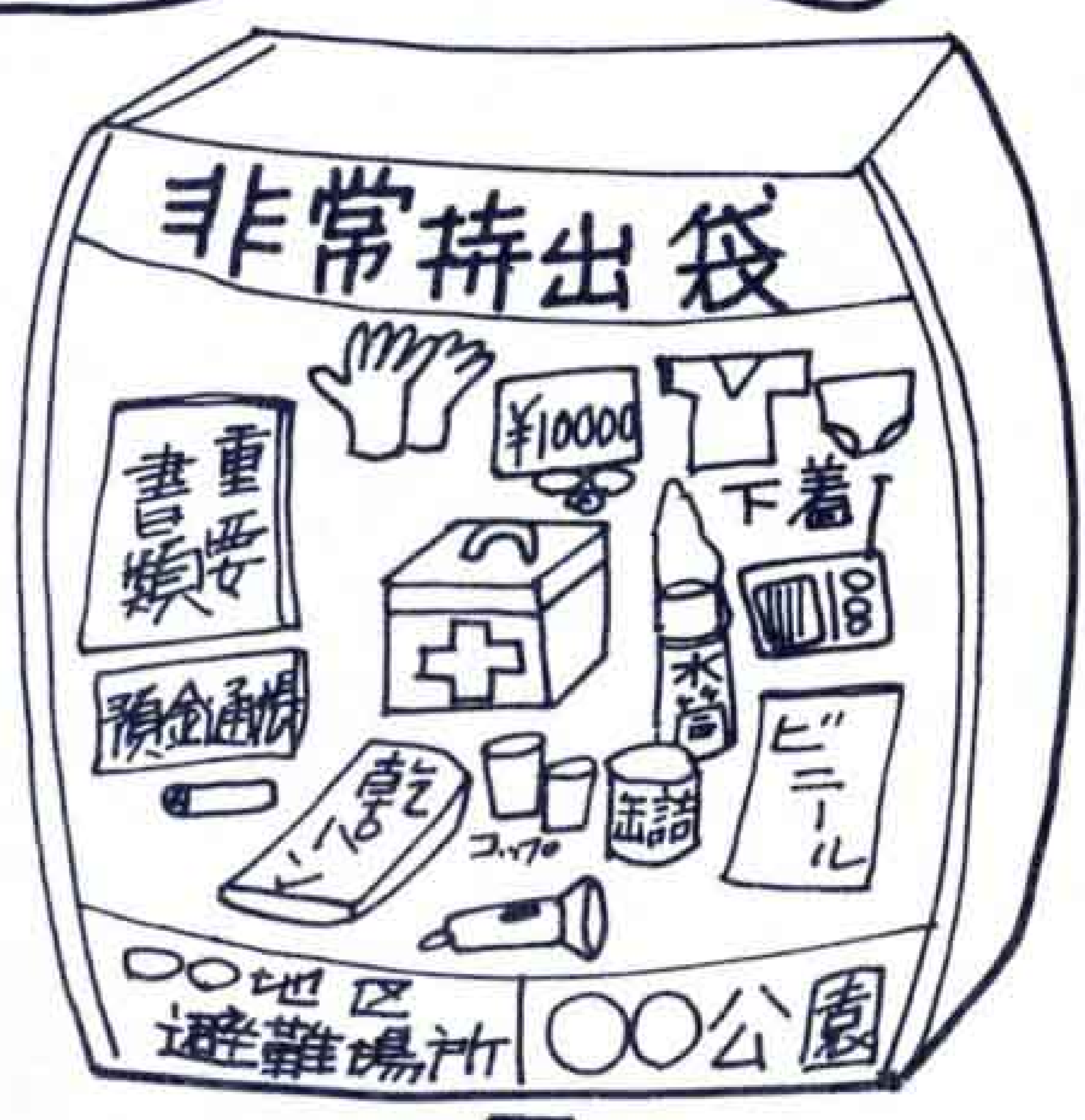
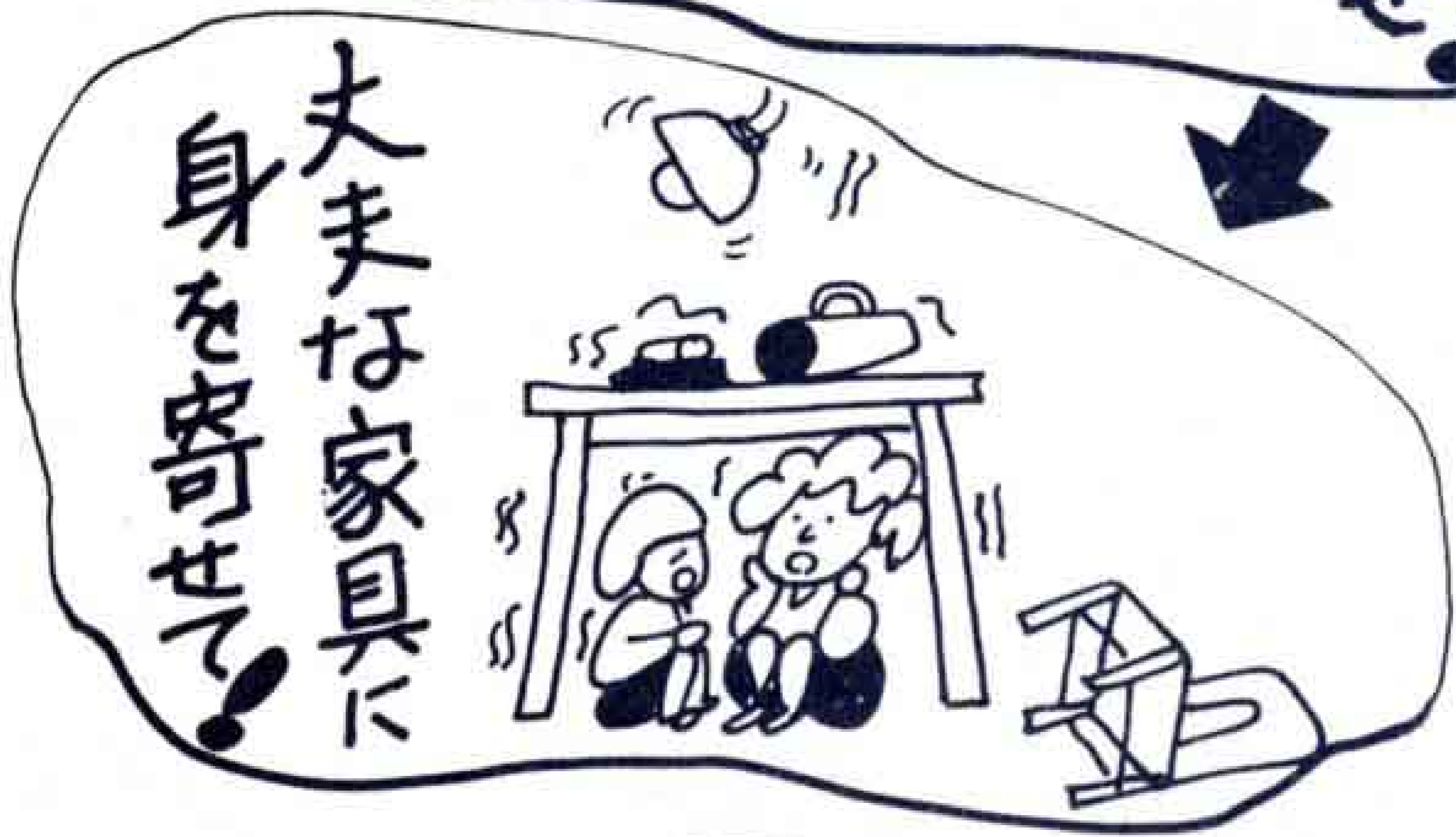
＜【外へとび出しては危険です。①

おそろしいのは地震による火災です。②＝伊豆沖地震から】




絵で見る地震対策

地震発生



車は絶対いけません!

そのときもしもあなたが...



木造家屋にいたら
2階はまず安全、丈夫な家具に身を寄せて


団地や高層アパートにいたら
エレベーターはいけません
途中でストップしたら……

トイレや風呂にいたら
狭さが安全地帯をつくってくれます
あわててとび出さず次の行動を



デパートなどにいたら

停電になってもあわてず
出口などに殺到しないで
係員の指示で秩序正しい行動を

商店街にいたら
落下物のなさを
そんな道路の中央へ
広場めざして
買物カゴ移動。頭を買物カゴなどで保護して

車に乗っていたら

これ幸いとスピードを上げて逃げたりしてはいけません。
徐々に左側に車を寄せてエンジンを止めて停車を



あなたの避難場所は

- 吉原地区
市役所駐車場、市民広場、南町公園、住吉町公園
- 伝法地区
伝法小学校、吉原第1中学校
- 今泉地区
今泉小学校、吉原第2中学校、吉原商業高校、木の宮運動場、神戸小学校
- 広見地区
広見小学校、広見公園

- 原田地区
原田小学校
- 吉永地区
吉永第1小学校、東中学校、吉原第3中学校、吉原商業高校、吉永第2小学校、勢子辻分校
- 須津、浮島地区
東小学校、須津小学校、須津中学校
- 元吉原地区
元吉原小学校、元吉原中学校、駅南公園、港中央公園
- 大淵地区
大淵第1小学校、大淵第2小学校、大淵中学校

- 鷹岡・大淵・伝法地区
丘小学校、岳陽中学校
- 鷹岡地区
鷹岡小学校、鷹岡中学校、天間幼稚園
- 駅北地区
米の宮公園、富士第1小学校、富士見高校、富士中学校、富士高校
- 駅南地区
富士南中学校、富士第2小学校
- 田子浦地区
田子浦小学校、田子浦中学校
- 岩松地区
雁公園、岩松小学校、岩松中学校、湯沢平公園

防ごう災害を!

【II】

知っていますか? 台風を...

○...前号では、気象の変化で台風の接近を知る方法や台風が近づいた場合の心がけなどについてお知...○

○...らせしましたが、今回は、万一、台風に見舞われた場合の処置などについてお知らせします。...○

台風の通過中、外へ出るのは危険です

やむを得ず避難などで外へ出る場合は、

- 体温を逃さない、動きやすい服装に着替えましょう。

- ※例えば
- 頭=ヘルメットか厚手の帽子。
 - 手=手袋。
 - 足=厚手の靴下、靴など。



【床上、床下はよく水洗いして】

台風が通過して、被害がでてでも落ち着いて...

被害が出てあわてないで次のことに注意してください。

①水はそのまま飲まないで!

- 井戸水などの生水は、濁りを取り除き沸かして飲んでください。
- 掃除などに水道の水を使うときはなるべくバケツなどに汲んで使用してください。水道を出しっぱなしにすると高いところで水が出なくなり迷惑します。

②台所、食器類はこうして!

- 食品類は水洗後、熱湯消毒をして使いましょう。
- 台所、冷蔵庫、食器戸棚などは水洗後逆性石けん(200倍液)で消毒してください。
- 冠水した食品は絶対食べないようにしましょう。

③浸水した家屋の清掃はこうして!'

- 先ず風通しをよくし、家の周囲、床上、床下を水洗して消石灰をまいてください。
- クレゾールを3割液にして、便所などに散布したり、ぞうきんなど

でよく拭いてください。

- 衣類はよく洗って日光消毒をしましょう。
- 家屋の床上浸水を市が確認した場合、消毒薬を配布します。

④ゴミ、し尿の処理は!

- 清掃したあと、家の内外のゴミはまとめておき、市の指示に従って処理するようにしましょう。



【ゴミは一カ所にまとめて...】

※勝手に川などに捨てるとう法投棄となるばかりでなく、災害の原因にもなります。

- 冠水した便所は最寄りの衛生社へすぐ連絡して汲みとってもらいましょう。

⑤電気器具

- 冠水したテレビ、洗たく機、冷蔵庫などの電気器具は水洗後よく乾燥させて漏電しないか検査をしてから使用してください。
- 床上浸水した地域では、家屋の配線について漏電検査をしてから送電されます。検査をしないで送電されたときは、最寄りの電力会社へすぐに連絡をしてください。
- 器具の取り扱い方や漏電の検査などは最寄りの電力会社、販売店へ相談してください。

⑥ガス器具

- 冠水した器具をそのまま使用するのは危険です。ごみなどの目詰まりや、黄色の炎になっていないか注意してください。
- ガス管やホースを点検し、ガス漏れに注意しましょう。
- ※ホースの外側に、洗剤を水で薄めて塗り、泡が立ったら交換してください。

何でもおたずねください

案内係ができました＝市立富士中央病院＝

市立中央病院の正面玄関入口、待合室の一角に、案内係ができましたので、ご利用ください。

市立中央病院の窓口には、毎日、約600人の患者と、かなりの見舞客が

来ますが、どこの科へ行ったら診てもらえるのかわからない新患の方や部屋のわからない見舞客などが多いため、9月6日から案内係を新設したもので、月曜日から土曜日まで

毎日午前中、案内しておりますので気軽にご利用ください。



【正面入口にできた案内係】

市立中央病院職員募集

- 正規職員（富士市技術吏員）
看護婦、准看護婦で三交替勤務のできる人。
- 臨時職員
看護婦、准看護婦で日勤だけ勤務を希望の人。
- 採用時期 随時
- 採用人員 若干名
- 応募手続 免許証を持って、直接中央病院管理課に手続してください。
- 問合せ先 富士中央病院事務部管理課 電話61-8800(代)

敬老の日

市内で多彩な行事が行われました

敬老の日—この日は、全国でおとしよりを敬ういろいろな行事が行われました。市内でも、高令者の全国マラソン大会が鈴川海岸で行われたほか、この日と前後して市内19地区で婦人会のご協力によって敬老会が開かれ、おとしよりに大変喜ばれました。

また、9月11日には100才で、めでたくこの日を迎えられた市内伝法の神田こうさんを渡辺市長が長寿の慰

問をしました。神田さんは、明治8年11月7日生れて、間もなく101才にな



【今泉第2地区の敬老会】

り、市内今井の甲田かめさんとともに市内最高令者となりますが、市長からお祝いの毛布などを贈られて大喜びでした。このほか、9月16日には、やはり渡辺市長が市内大淵2丁目のねたきりのおとしより小山きんさん（92才）を枕元に慰問し、敬老の日をともにお祝いしました。



【間もなく101才を迎え、お元気な神田こうさん】



【枕元に市長の慰問を受けて喜ぶ小山きんさん】

訂正おわび

NO211(51.9.5発行)に掲載した記事に一部誤りがありましたので、訂正おわび致します。

・2頁 防ごう災害をのの記事中、図表2の「風雨が特に強い区域」の矢印が入れ替っておりました。

・7頁 国民健康保険シリーズ②の記事中、小見出しの「資格を失う場合」と「資格を得る場合」が入れ替っておりました。

造林シリーズ【その3】

無節材をつくるための枝打

枝打は、植栽した「すぎ」や「ひのき」がある程度大きくなってから下枝を切り落してやる仕事で、節のない上等の木材をつくるために行ないます。生長の良い林で10年生、遅い林で15年生位になると木が大きくなるにつれて、下枝は日光があたりなくなり枯れていきます。枯れた枝はそのままにしておくと幹が太るにつれて巻き込まれ、死に節になります。特に「ひのき」は、枯枝が落ちにくく枝打をしてやる必要があります。枝打は、枯枝ばかりでなく、生きている枝の一部も切落します。最初のうちは地上2m位までですから手がとどきますが、木が大きくなると木に登って枝打をしなければならず、なかなか大変な仕事ですが、良質の柱材不足で市場性が高いため、富士市林業振興対策協議会の会員は熱心に枝打しています。

富士市は、県下で最初の試みとして、枝打の実施に対して補助金を出しています。そのねらいは、富士山麓には富士地区、駿東地区などを合

せると4万本の「ひのき」の林がありその半分以上の面積が枝打を待っている20年生前後の林です。みんなで枝打をすれば全国でも有名な「ひのき」優良柱材の産地になります。節の無い柱材は、普通の柱材の価格の5倍もします。そこで、他の市町村に先がけて枝打をし、無節材がとれるような手入れをした林を登録して、後日、伐採し売却するときの証拠とし、その林を「パイオニアの森」と名付け、富士山麓の緑を守るとともに林業の経営を有利にするための先駆者の森をつくりましょう。

◆枝打の目標

- (1) 節の無い柱がとれるよう枝を打つ。
- (2) 第1回目は10年生～15年生頃、根元の直径が平均して8cm位の太さになったとき地上2m位ま

で枝打する。

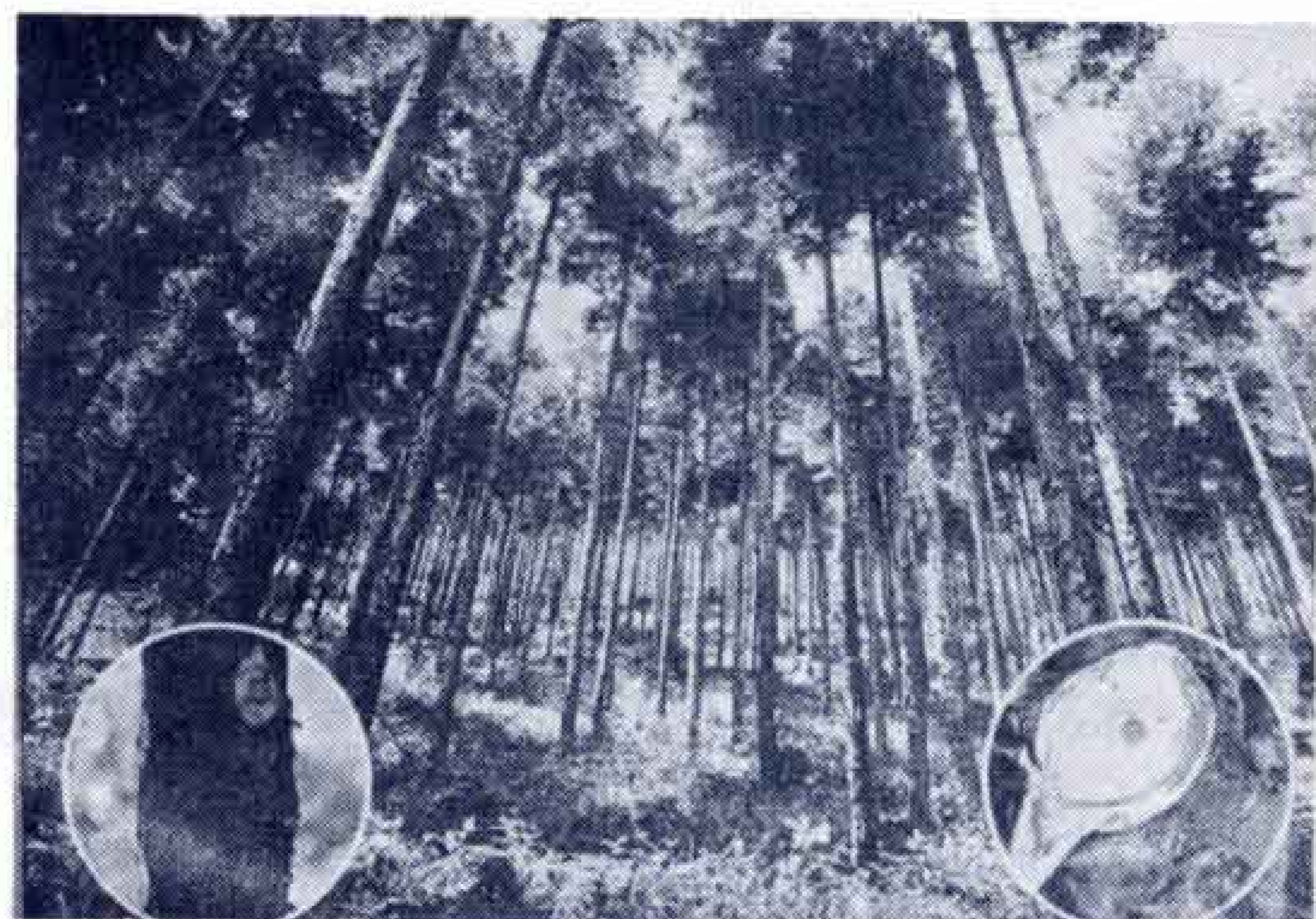
- (3) 第2回目は地上2m位の太さが平均8cm位になったとき、地上3m位まで枝打する。
- (4) 第3回目は地上3m位の太さが平均8cm位になったとき、地上4.5m位まで枝打する。
- (5) 植栽本数は、多く植えて枝打と間伐と合せて手入れをします。

- 植栽本数 1畝 4000本位
- 45年生伐採 1畝 1500本位

※枝打の適期は、10月から翌年3月ころまでです。

◆問合せ先 経済部林政課

電話51-0123 内線411~413



「パイオニアの森をつくりましょう」

10月の



休日当直医院は、富士市医師会が急病者のために定めたものです。当直医院は急病のときだけご利用ください

■10月3日

- 外科 川村医院(富士中島 61-4050)
- 秋山医院(富士岡 34-0075)
- 産婦人科 望月医院(西比奈34-0445)

■10月10日

- 外科 戸田医院(横割1 63-5213)
- 米山病院(吉原4 52-3060)
- 産婦人科 吉見医院(吉原4 52-2399)

■10月11日

- 外科 神谷医院(川成島 61-5900)
- 米山病院(吉原4 52-3060)
- 産婦人科 中央病院(本市場61-8800)

■10月17日

- 外科 中央病院(本市場 61-8800)
- 清河医院(広見6 52-6212)
- 産婦人科 遠藤医院(吉原3 52-1941)

■10月24日

- 外科 山崎医院(厚原 71-3315)
- 芦川病院(中央町2 52-2480)
- 産婦人科 北西医院(本市場61-0119)

■10月31日

- 外科 宮下医院(平垣 61-0376)
- 吉原病院(南町 52-0780)
- 産婦人科 長野医院(柚木 61-1907)

※内科、小児科は富士医師会が「医療センター」で行っています。診療時間は午前9時から午後5時までです。ただし受付時間は4時30分までです。医療センターでは、日曜祝祭日以外は行っておりません。

医療センター案内図



医療センターの住所は「富士市伝法字杉ノ木2850-2(長者町)」電話は52-3104です。

ワラワふじ

年1回は老人健診を…

おとしよりが、いつまでも健康であるようにと、市が毎年行っている老人無料健康診査の一般診査が、ことしも、9月6日から18日まで富士市医師会のご協力で行われました。この対象となったおとしよりは、明治44年9月1日以前に生まれた、市内在住のおとしより12260人で、一般診査、訪問診査のあと、精密検査も行われ、傷病などの早期発見や早期治療に役立つと大変好評でした。

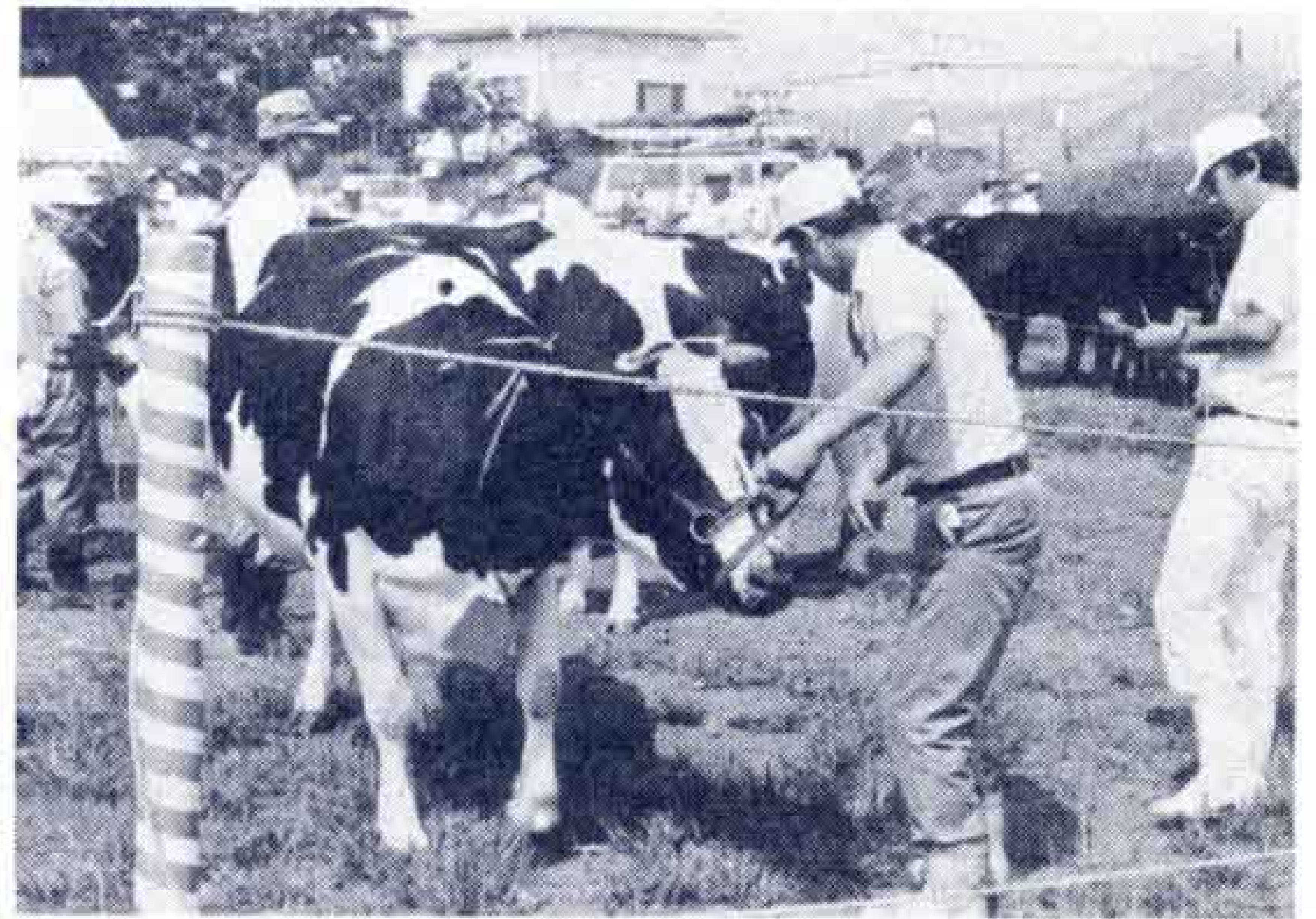


【元気な人もそろって健診
市立富士中央病院で】

わが家のご自慢

第10回富士市畜産共進会が、9月17日に木之宮公園で行われ、出品された数多いご自慢の家畜の中から次のものが最高位に選ばれました。

- 久沢 深沢俊雄さんの乳牛
- 傘木 稲葉佐太郎さんの肉牛
- 久沢 望月克己さんの種豚



【審査も念入りに……】

9月27日に卸売市場がオープン

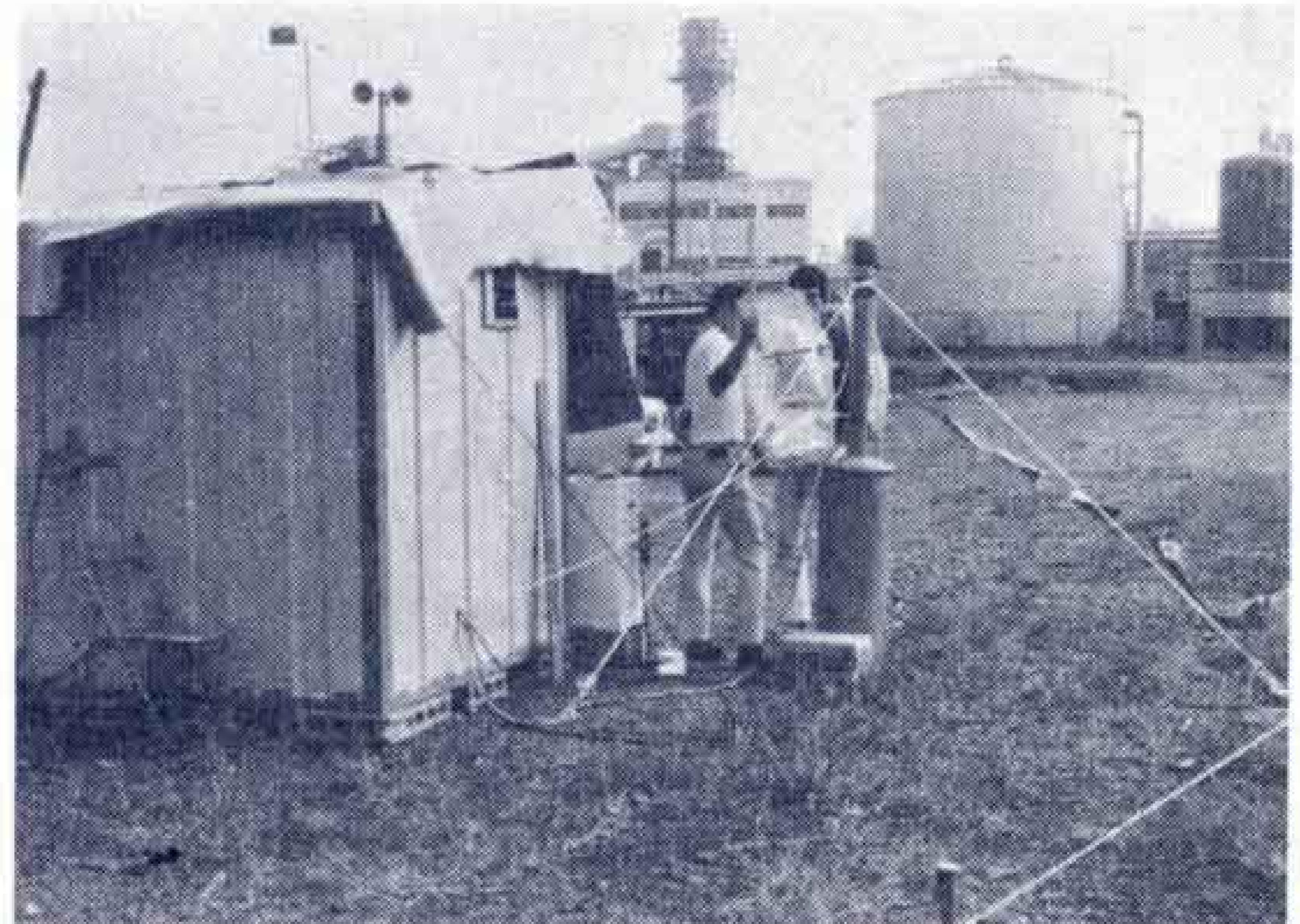
総合公設地方卸売市場として県下で初めて完成した富士市公設地方卸売市場の開場式が9月18日に行われました。席上、山本知事から市場の開設許可証が渡辺市長に手渡され、27日から正式にオープンします。この市場には、卸売業者として青果部1社と水産部1社のほか、仲卸業者、付属営業人、金融機関などの店舗36店舗が入り、買受人601人、買出人20人が参加することになっています。



【山本知事から開設許可証を
授与される渡辺市長】

悪臭の連続自動測定実施

製紙原料のクラフトパルプを製造する工場から排出されるにおいの強い硫黄系の悪臭を24時間ぶっ通して調査して、悪臭公害発生の過程を解明するとともに悪臭公害規制の基礎資料にするための悪臭連続自動測定調査が9月13日から25日まで市内の2カ所で行われました。この調査では、におい袋を鼻にあてて直接調べる方法やアンケート調査なども併せて行われ、その結果が期待されています。



【沼川沿で調査する日本環境衛生
センター公害部の係員】

豊かなくらしと住みよい社会をつくる郵便貯金月間 10月1日～31日

