

広報

ふじ

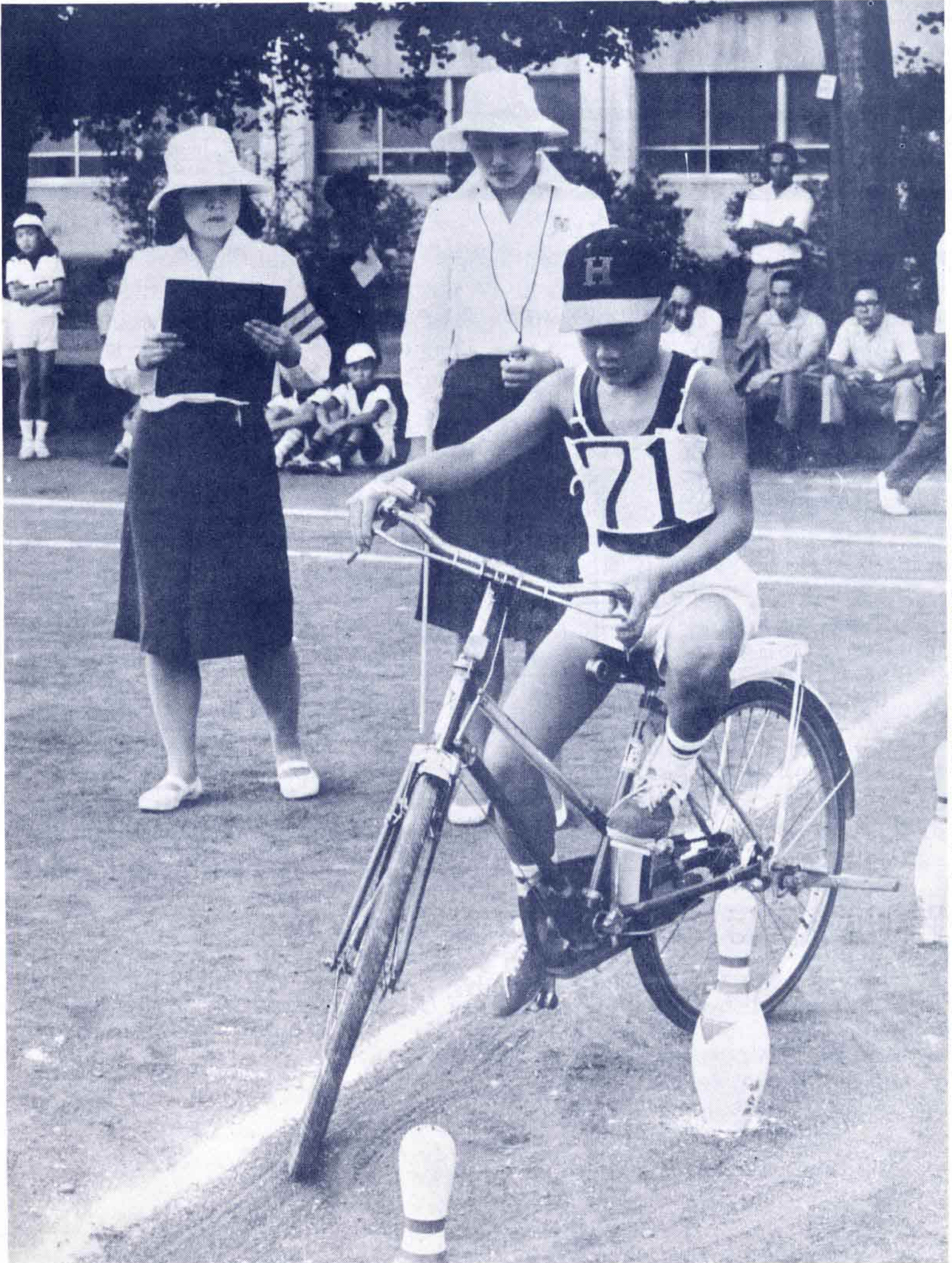
NO.208

発行・富士市役所
富士市永田61-1

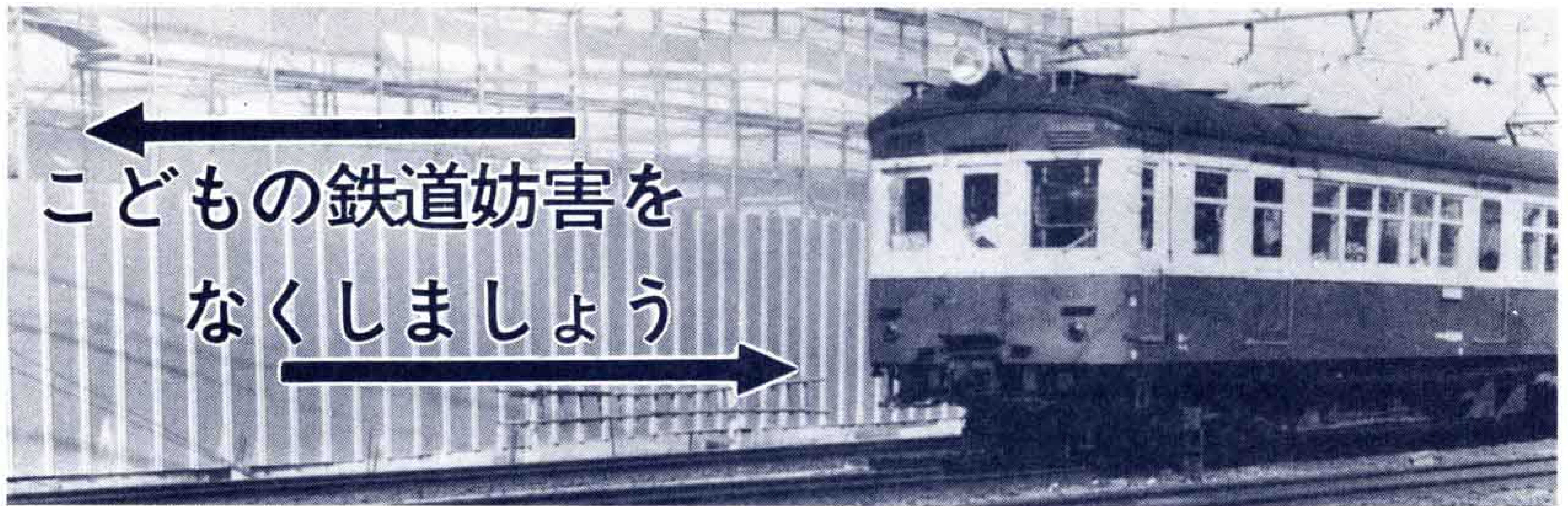
編集・

51.7.25 発行

企画調整部広報広聴課
【毎月5日と25日発行】



ジグザグ進行ーピンを倒してはいけません
第4回自転車安全な乗り方教室富士市大会（7月11日・伝法小校庭で）



こどもの鉄道妨害をなくしましょう

夏は、子ども達も屋外で遊ぶ時間が多くなり、特に学校が夏休み中は行動半径も広がって親の眼が届かなくなりがちです。また、鉄道沿線は宅地造成によって次第に都市化されて、子どもが線路へ入る機会も多くなり、毎年置き石などによる鉄道妨害が増えてきています。単なるこどものい

たずらによる置き石などが、大事故を引き起こすことはしばしばあり、鉄道側でも、こうした事故を未然に防ごうとふだんからいろいろ対策を樹てて鉄道妨害事故の防止に努めておりますが、何といっても最も効果的な市民のみなさんのご協力を呼びかけています。

鉄道妨害事故は保護者が損害を賠償

一昨年3月25日に国鉄身延線で列車が脱線し、長時間、不通になる大きな事故が起りました。幸い死傷者はありませんでしたが、子どもが線路に石を置いたのが原因でした。線路への置き石は、子ども自身にも大変危険なことであり、保護者にとっては鉄道側のこうむった多額の損害を賠償しなければならない結果ともなります。そして、何よりも困るのは鉄道の安全輸送が確保できなくなり、おおぜいの鉄道利用者にも大変めいわくをかけることです。

年度別鉄道妨害、発生検挙件数表

(静岡鉄道管理局)

種 別 年 度 別	置 物		転てつ器 制動装置 連結器な どの妨害		踏切障害		線路立入		信号、通 信線、通 標切 識、踏 切支 障報 知装 置等 の 妨害		列車に向 って投石 したもの		計			
	石		その他 の物													
	発生	検挙	発生	検挙	発生	検挙	発生	検挙	発生	検挙	発生	検挙	発生	検挙		
49	64	31	12	3	20	14	265	168	70	59	45	11	9	1	485	287
50	70	26	21	3	9	0	170	125	71	58	77	20	10	1	428	233

踏切障害は減って 置き石と置き物妨害が増加

国鉄がまとめた昭和50年度の結果によると、線路への置き石や置き物、踏切障害などの鉄道妨害は全国で9685件、これを前の年に比較すると814件も増えています。その主なものは置き石の554件と置き物の90件の増加で、逆に踏切の改善などによって踏切障害は619件も減っています。

また、静岡鉄道管理局管内でも、昨年度は428件発生しており、その内訳は上の表のとおりです。この表を見てもおわかりのように、やはり踏切障害と線路立入、置き石が主なもので、このうち踏切障害は49年度より95件も減っているのに、置き石は6件、置き物は9件それぞれ増加しています。

訂正おわび

NO207 広報ふじ(昭和51年7月5日発行)に掲載した富士市議会正副議長選挙の記事中、一部に誤りがありましたので、謹んでおわび訂正いたします。

■市議会議長 外山義一氏の市議会議員当選4回とあるは、当選5回の誤りでした。

■市議会副議長 森野芳郎氏の市議会議員当選5回とあるは、当選4回の誤りでした。

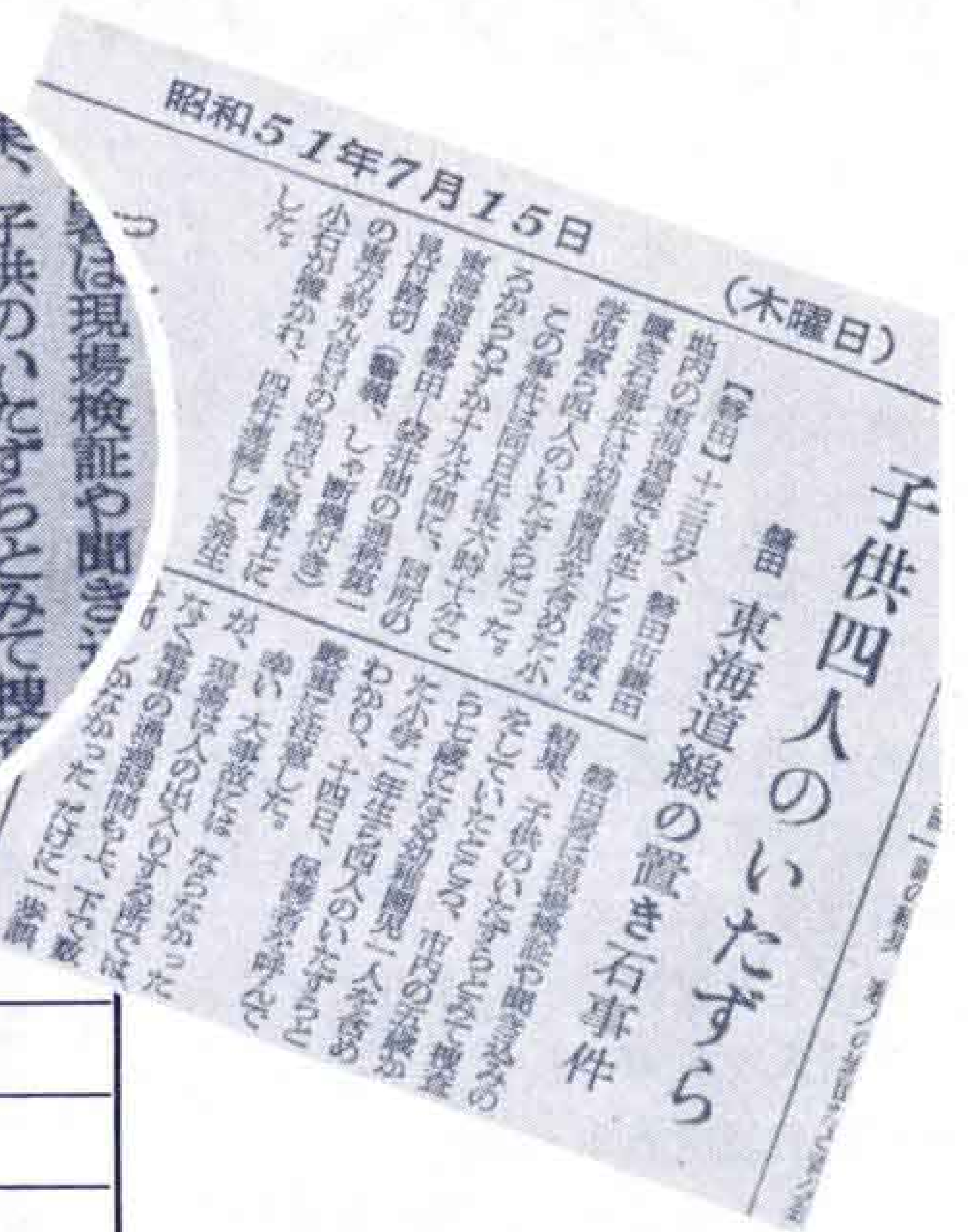
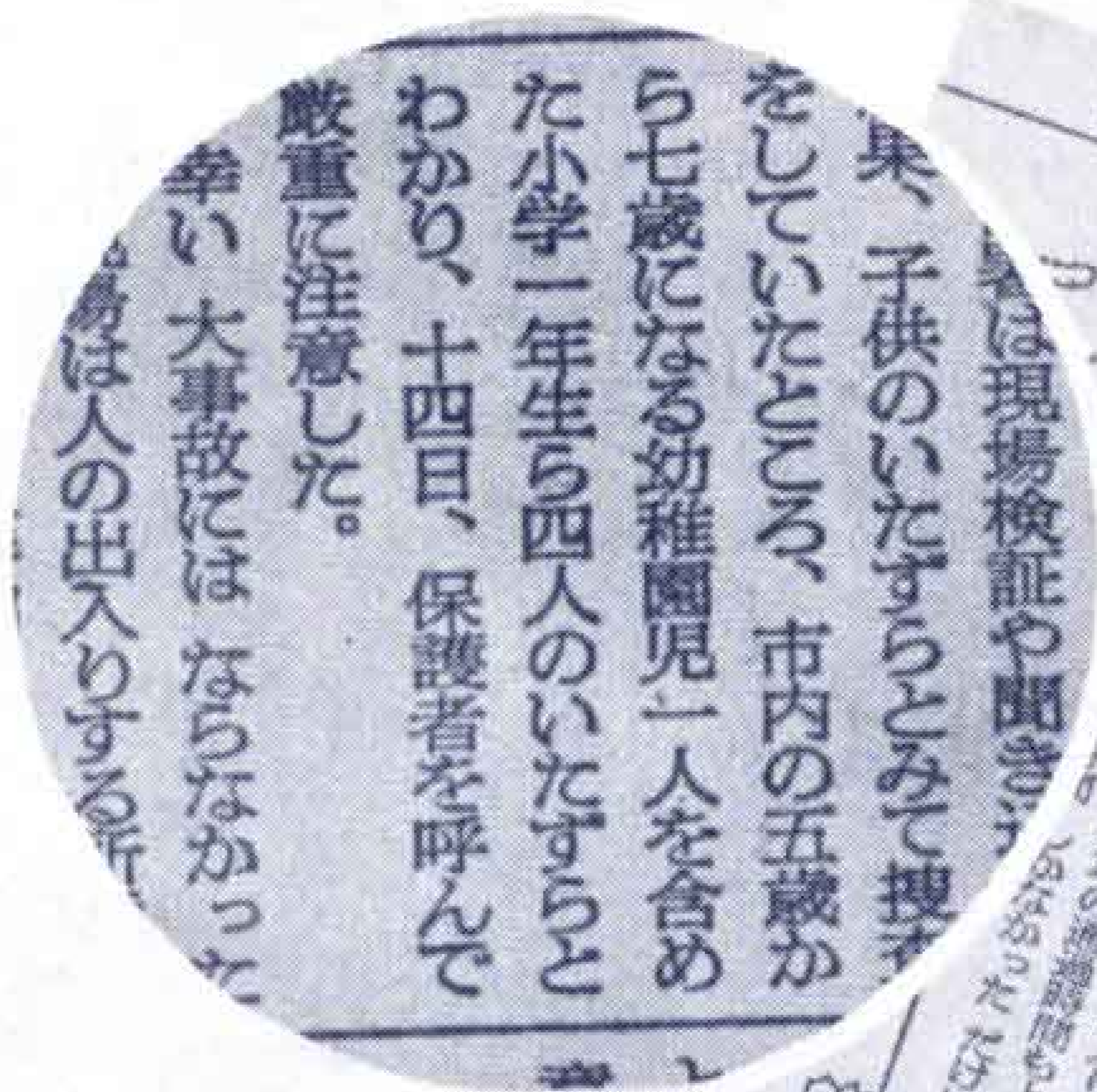
ほとんどが中学生以下のいたずら

—線路の置き石、置き物—

一方、線路に石や物を置いて鉄道妨害した人の内訳は下表の通りで、ほとんどが14才未満の中学生以下の子ども達で占められており、親が監督しなければならぬ年齢層になっています。また、踏切事故や線路内に入ったため、列車にはねられて死んだ人は23人、けがをした人も15人にのぼっています。このほか、新幹線も17件の鉄道妨害がありました。

線路に石や物を置いた者

年 令 別	人 員	備 考
7才未満	31	内 新幹線 1人
7才以上～14才未満	31	内 新幹線 1人
14才以上～20才未満	1	
20才以上	0	

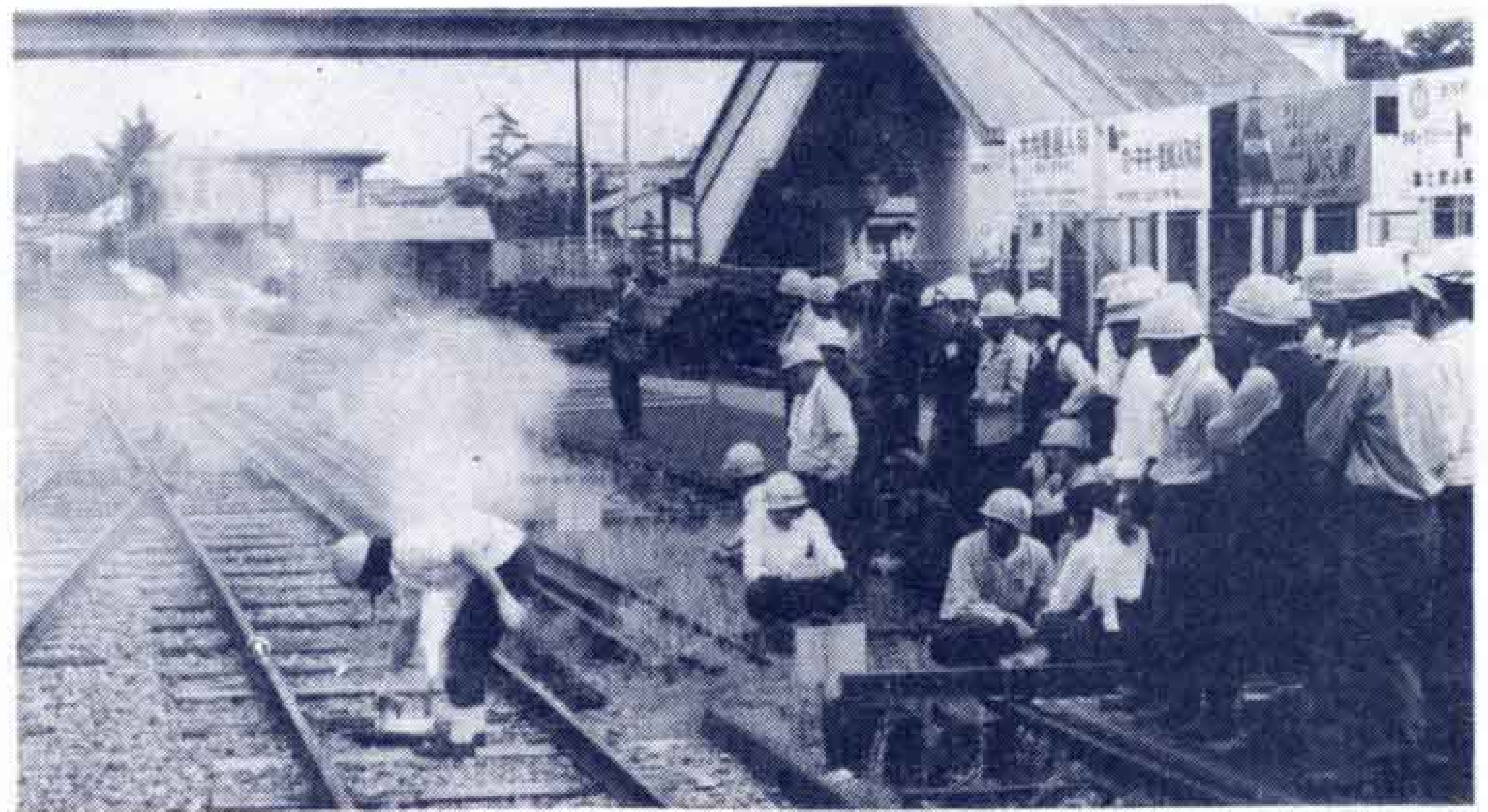


線路の中には入らない

国鉄では、このように子ども達による線路への置き石や置き物を無くすため、鉄道公安職員などによる沿線パトロールを行う一方、父兄はむろんのこと保育園や幼稚園、学校、町内会などに協力を求めて、機会あるごとに子ども達に次のことを守ってもらうよう呼びかけています。

- 線路のなかには入らない。
- 線路に石や物を置かない。
- 列車に向かって石や物を投げない。
- 踏切では、必ず止って左右をよく

く確認してから通る



【線路障害などを発見して、列車事故を未然に防ぐための訓練が6月15日、国鉄吉原駅構内で行われました】

夏に青少年を守り育てる運動 7月10日～9月10日

- ◇家族の心がかよいあう明るい家庭づくりをすすめよう
- ◇健康の増進と体力の向上をはかろう
- ◇青少年の心身をむしばむシンナー類乱用等の非行や事故の早期発見と防止に真剣に取りくもう
- ◇青少年の地域活動を促進し、グループ団体の育成をはかろう
- ◇明るく住みよい町づくりを進めよう

楽しい、語り合いの場

老人ホームのいろいろ

ことしも9月15日の「敬老の日」が間もなくやつてきます。全国には、この日を老人ホームで迎えるおとしよりがたくさんおり、仲間同志で毎日を楽しく語り、楽しい人生を送っているおとしよりも多いことでしょう。そこで、今回は「老人ホーム」のいろいろについてお知らせしましょう。

老人福祉法によるホームは3種類

現在、老人ホームには、入居する条件などに応じてそれぞれ次のような種類があります。

- 養護老人ホーム
経済上と家庭環境の理由などによる老人を対象としたホーム
- 特別養護老人ホーム
ねたきりの状態で、常に介護を必要とする老人を対象としたホーム
- 軽費老人ホーム
所得の低い人で、利用料の負担ができる老人のためのホーム
- 有料老人ホーム
所得の高い人を対象としたホームで、この有料老人ホームだけは「老人福祉法」による施設ではありません。

～余生を楽しく～

養護老人ホーム

吉原老人ホームと 富士老人ホーム

(入所対象)

65才以上のおとしよりを対象としますが、特別の事情がある場合は60才からでも入所できます。身寄りがあっても同居や別居がむずかしい人や心身上の障害によって日常生活を送るのが困難な人などが入所し、余生を楽しく送るための施設です。

(内容)

市内には、現在、次の2施設があ

【吉原老人ホーム】



【富士老人ホーム】

りますが、給食などを出したり、健康診断、保健指導、生活指導、レクリエーションや趣味を生かした作業をやったり、付近の人達とのおつき合いを厚くし、老人の住居として明るいホームづくりにつとめています(費用)

例えば、老人がいる世帯の生計中

心者の、住民税が非課税のときは無料、住民税が均等割のみ課税されているときは、月額2,500円を必要とします。

- 吉原老人ホーム (定員50名)
＝宇東川西町＝
- 富士老人ホーム (定員50名)
＝森島＝

特別養護老人ホーム

ねたきり老人のための富士楽寿園

(入所対象)

原則として65才以上のおとしよりを対象とします。中風などのため、からだが不自由で、起きることのできない人など、いわゆるねたきり老人のための施設ですが、病院ではありませんので、医療

を必要とする人は入所することができません。



【富士楽寿園】

(内容)

市内には、社会福祉法人誠信会が経営する富士楽寿園（定員50名）＝市内岩倉＝があります。常にゆきとどいた介護や健康管理、機能回復訓練などを行っています。

(費用)

養護老人ホームの場合と同じです
※以上、2種類の施設は福祉事務所を通じて入所の受け付けをしています

軽費老人ホーム

費用は月2万3千円程度

(入所対象)

このホームにはA型とB型とあり60才以上で家庭環境や住宅事情などから居宅で生活することが困難な人を対象としています。

(内容)

- A型は、給食その他日常生活上必要な便宜を計り、レクリエーションや健康保持などにつとめます。
- B型は、利用者が自炊して生活し必要に応じて相談や給食などのサービスを行います。



【機能回復訓練も日課として行われています】

施設としては、B型は県下にはありません。また、A型も市内にはありませんが、近くでは三島市に「玉沢昭寿園」と函南町に「富士見ヶ丘いこいの園」があります。

(費用)

A型は、毎月およそ2万3千円程度の費用がかかります。

※このホームは、それぞれの施設で直接入所を受け付けます。

有料老人ホーム

健康なおとしよりが共同生活で…

60才以上の、健康で身のまわりのことができ、共同生活に耐えられる人を対象としています。利用料はそれぞれの施設ごとに決められますし、入所するときに保証金を徴収されることがあります。

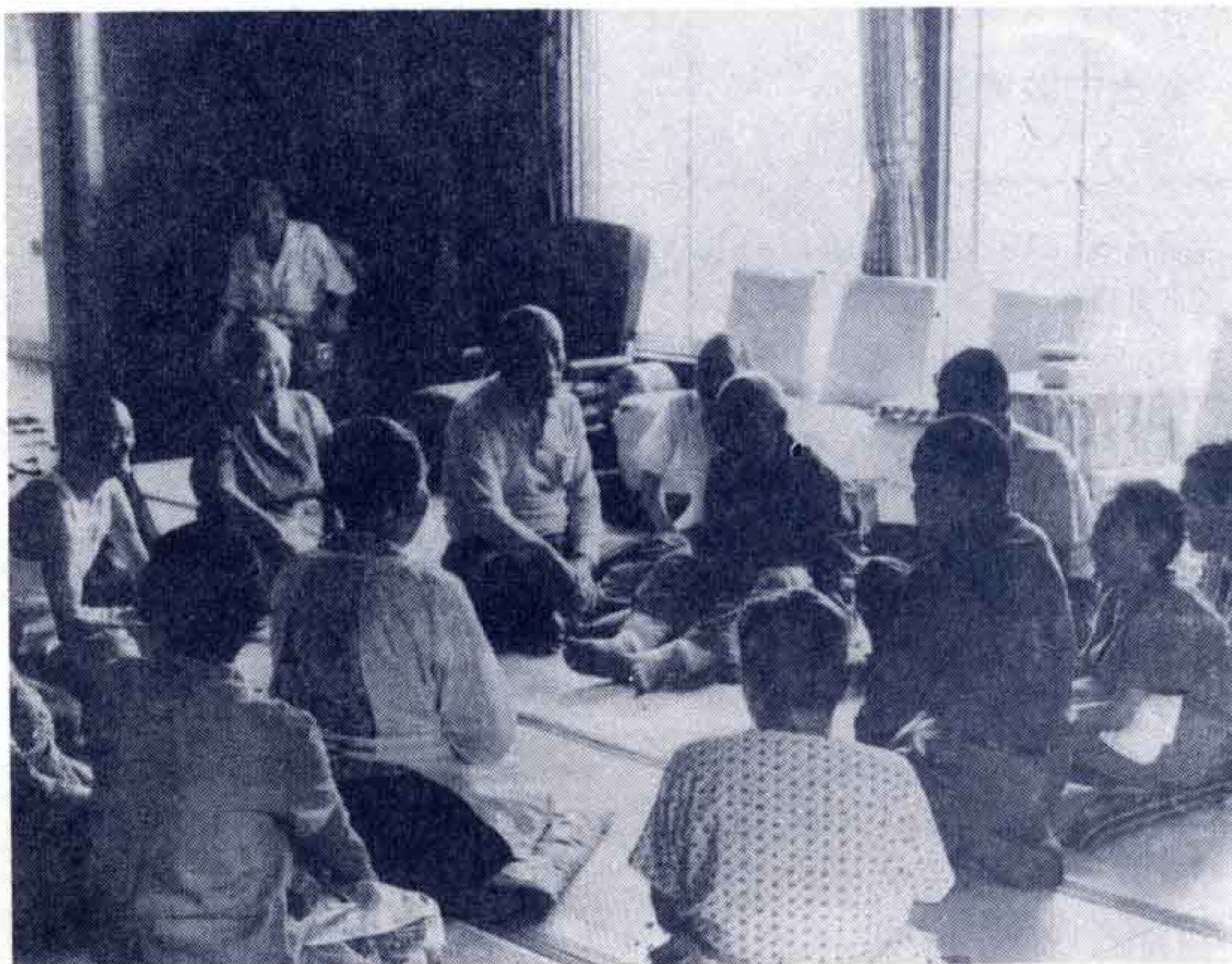
県東部には、熱海厚生年金老人ホームと熱海簡易保険郵便年金老人ホーム、それに修善寺簡易保険郵便年金老人ホームがあります。



以上が、各種老人ホームの概要ですが、くわしいことは福祉事務所福祉課福祉係（電話51-0123 内線234～235）へおたずねください。また、市内の施設については、直接下記にご連絡ください。

- 吉原老人ホーム 電話52-0736
- 富士ム人ホーム 電話61-1147
- 富士楽寿園 電話35-0498

毎月第3日曜日は家庭の日



【楽しい語らいのひととき＝吉原老人ホームで】

見て聞いて楽しい舞台……

親子で楽しめる「富士子ども劇場」

「富士子ども劇場」をご存じですか。富士市の子ども達に、素晴らしい劇やバレエを見せてやりたい、すてきな音楽を聞かせてやりたいと、市内の子どもを持つ母親と学校の先生や保母さん達の願いがかなって昨年、富士子ども劇場が発足しました。現在は、会員960名、会員から集まる会費をもとに会の運営が行われています。また、子どもを持っている一般のお母さん達を中心に学校の先生や保母さん達の応援で、企画や機関紙の発行、会の運営等が真けん

に行われています。この会は、すべて会員制ですので入会したい人は下記へ申込んで下さい。

■市内平垣本町6の3 (平垣東町)
富士子ども劇場 電話61-9364

■会費と入会金

- ・入会金 300円(1家族何名でも)
- ・会費 350円(大人も子どもも同額)

なお、現在県下には伊東、三島、沼津清水などに14の子ども劇場があります。



■お琴の森さんらが 世界青少年音楽祭に参加

デンマークの国際青年交流委員会が主催して、7月5日から25日までデンマーク各地で開かれた「世界の若者の祭典、1976年度コペンハーゲン世界青少年音楽祭に、富士市から生田流箏曲家森親静さんと門下生の下村静埜さん、栴沢由美子さん、浜谷照子さん、下村直子ちゃんの5名が参加しました。5名の方は、出発に先だち7月6日市役所で渡辺市長に参加出演の報告をし、市長から激励を受けました。



【世界青少年音楽祭に参加のため市役所を訪ねた参加者】

富士子ども劇場第5回例会

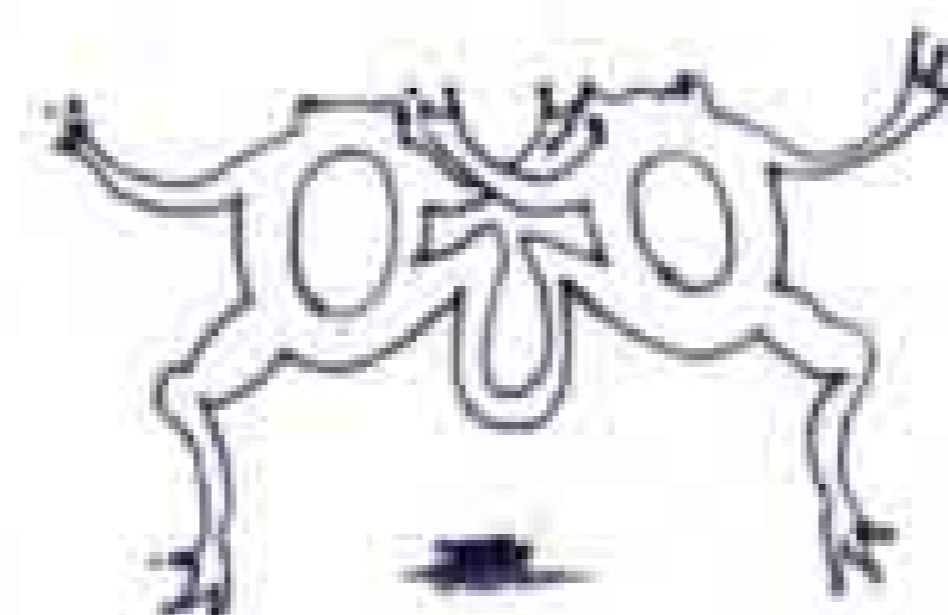
合奏と歌を中心に、お話や、遊びのはいつたとても楽しいコンサートです

レネットのたのしいコンサート

アンサンブルレネット

- ・とき 8月30日(月)午後1時30分開演
- ・ところ 富士文化センターホール
- ・入場料 会員 無料
当日券 1,050円

※お問い合わせは 富士子ども劇場事務局



後援 富士市教育委員会

8月の



休日当直医院は、富士市医師会が急病患者のために定めたものです。当直医院は急病のときだけご利用ください

■8月1日

- 外科 藤井医院(松岡 61-7811)
- 芦川病院(中央町2 52-2480)
- 産婦人科 遠藤医院(吉原3 52-1941)

■8月8日

- 外科 宮下医院(平垣 61-0376)
- 米山医院(今泉1 52-0275)

産婦人科 望月医院(西比奈34-0445)

■8月15日

- 外科 中央病院(本市場 61-8800)
- 渡辺病院(錦町1 51-3751)
- 産婦人科 柵山医院(厚原 71-4771)

■8月22日

- 外科 松本医院(久沢東 71-2570)
- 芦川病院(中央町2 52-2480)
- 産婦人科 中央病院(本市場61-8800)

■8月29日

- 外科 神谷医院(川成島 61-5900)
- 米山病院(吉原4 52-3060)
- 産婦人科 窪田医院(平垣 61-3100)

※内科、小児科は富士医師会が「医療センター」で行っています。診療時間

は午前9時から午後5時までです。ただし受付時間は4時30分までです。医療センターでは、日曜祝祭日以外は行っておりません。

医療センター案内図



医療センターの住所は「富士市伝法字杉ノ木2850-2(長者町)」電話は52-3104です。

ワラワふじ

おぼえましたか？

「オチャチャのチャ」

「富士ばやし」の発表会が、7月13日吉原市民会館ホールで行われました。この発表会は、町内会連合会が、新しくできた「富士ばやし」を一人でも多くの市民に早くおぼえていただくため、レコーディングした都はるみがオチャチャのチャを唄えば、民謡会のみなさんも舞台せましと踊りを披露しました。



【富士ばやしの発表会】

2市1町消防連合演習

富士、富士宮、芝川、2市1町合同の県消防協会富士支部連合演習が、7月4日市庁舎北側広場で行われました。この演習には、消防車38台と約900人の消防団員が参加し、日頃の訓練成果を競い合いました。結果は訓練礼式と消防操法で富士市が、小型ポンプ操法で富士宮市が、それぞれ優勝しました。



【小型消防ポンプ操法】

富士球場がオープン

総合運動公園野球場（市内中野）が、7月11日にオープンしました。この日はあいにく雨だったため、予定していた球場開きとノンプロ野球の日産自動車チーム対大昭和製紙チームによる記念試合もやむなく中止し、富士ハイツで落成式を行いました。
＜開場した富士球場と落成式で式辞を読む渡辺市長＞



【海岸クリーン作戦】

市内のマンモス団地—富士見台団地内に小学校を建設することになり7月8日起工式を行いました。仮称富士見台小学校は、鉄筋3階建てで、来年5月ころ完成が予定されており、現在、神戸小学校のプレハブ校舎で勉強している児童も入る予定です。



【現地で行われた起工式】

富士見台小学校(仮称)の起工式



元吉原地区の住民総出による海岸清掃が7月4日行われました。この日は、あさから住民約1000人が出て、紙クズや空カンなどをかたづけ、田子の浦港東側の海岸は見違えるほどきれいになりました。

元吉原地区民が海岸クリーン作戦



うきしま沼の開発

天文堀のできるまで

浮島沼は、富士市の名所のひとつです。黄色い花をさかせるノウルシのほかミズゴケ、ヨシ、オモダカなど、湿地性植物の宝庫でもあります。

浮島沼は、どのようにしてできたのでしょうか。

大昔の浮島沼は海で、するが湾は富士山やあしたか山のふもとまで入りこんでいました。

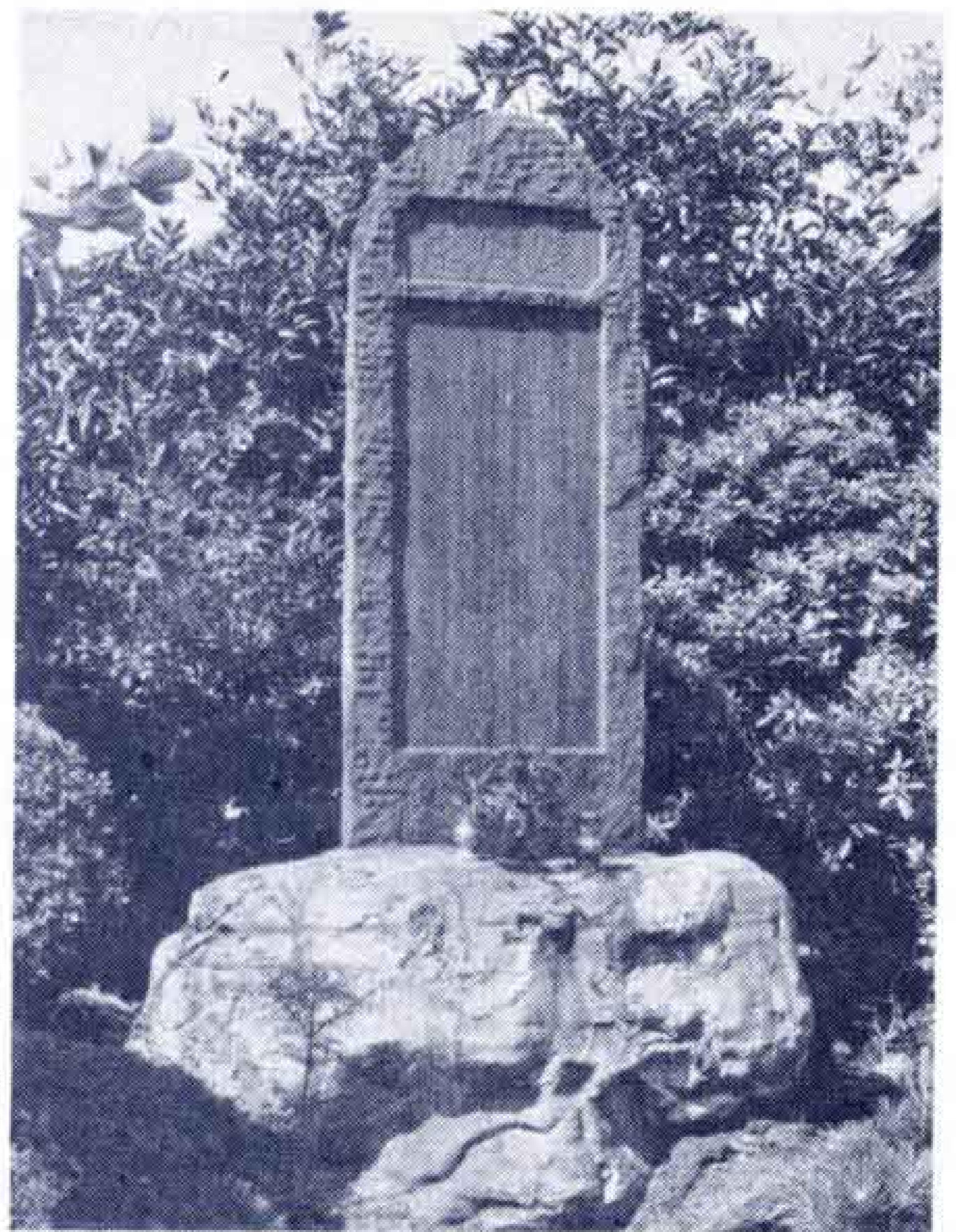
ところが、長い間に富士川やうるい川が山から土や砂を運んできて平地をつくったので、海岸とあしたか山の間、だんだん大きな湖ができあがりました。これが、浮島沼のは

じまりです。

お百姓さん達は、沼を少しづつうめて水田を作りました。しかし、沼は海よりも低かったので、海水が逆流して稲が育ちませんでした。

新しい田をふやし、たくさん収穫をあげる、それがお百姓さん達みんなの願いです。

大野新田のお百姓さん高橋勇吉さんが自分の田畑を売りはらって、沼の水はけをよくする天文堀を完成させました。嘉永3年(今から126年前)のことです。



【高橋勇吉の記念碑】

天文堀が完成すると、大野新田、松新田、田中新田の水田80ヘクタールは、水害から守られました。



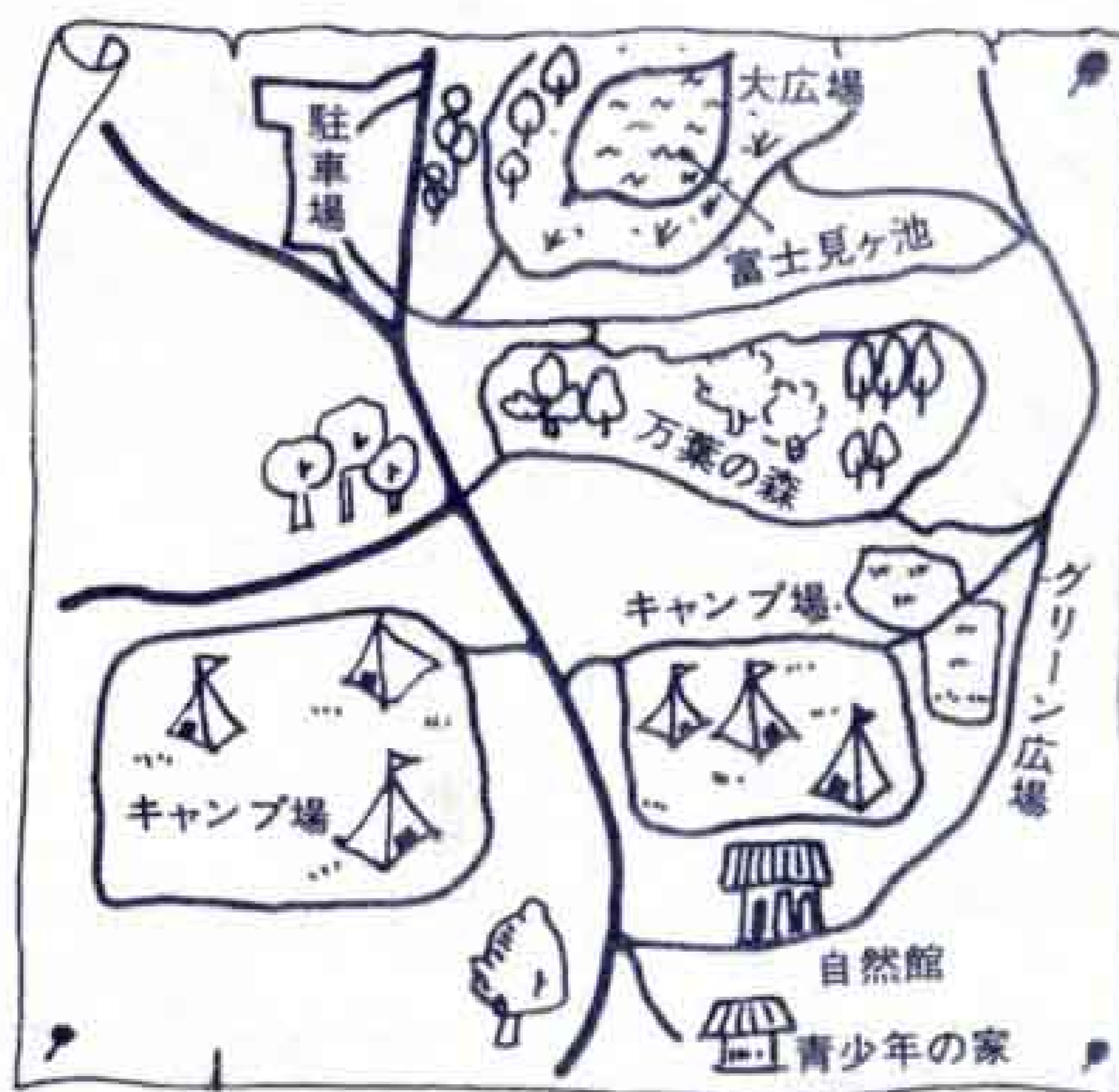
わあ〜い マラソンやっつるんだもん

ぼくらの吉永第1小学校が、マラソンをはじめてから5カ月。

毎朝8時から10分間、全校生徒でグラウンドを走る。

力いっぱい走ると汗びっしょりになるけど、走ったあとはとっても気持ちいい。

このあいだの市民陸上競技大会で、よい成績をあげられたのも、このマラソンのおかげかな？



夏はキャンプを楽しむもう

丸火自然公園には、キャンプ場が2カ所あります。

夏は、自然の中でキャンプを楽しんでみませんか。

キャンプ場やテントを利用するときは、市役所林政課に申しこんでください。林政課では、5人用のテントを貸出しています。

料金は、1張1泊につき200円です。

思うぞんぶん野山をかけめぐり、多ぜいの人と友達になろう。



—5—

はなの
かみかた
八月七日は、はなの日

です。
みんなは、じょうずに
はなをかめますか。
はなみずや、はなじる
のでているときは、はな
の中がはれています。
ですから、両方をいち
どにかんだりすると、は
なを悪くします。
じょうずなかみかたは
いっぽうづつかむ、かみ
かたです。
そして、右のはなをか
むときには、頭を右に、
左のはなをかむときには
頭を左にかしげます。