

広報

心し

新年号

51.1.1 発行

発行・富士市役所
富士市永田61-1

編集・
企画調整部広報広聴課
【毎月5日と25日発行】



神明宮（立小路）本殿の龍・板倉聖峯作

あけましておめ

市民が創造する新しい都市づくり

昭和51年の新春を迎えるにあたり
謹んで市民の皆さんにご挨拶申しあ
げます。

昨年は、インフレ、不況の長期化
と産業界の不振によって、市財政は
かってない試練に遭遇することとな
りましたが、このような深まる危機
と不安に埋没することなく、積極的
な予算を編成して、市民生活の防衛
と多様な市民要求に応える施策を推
進してまいりました。

さて、新しい希望の年を迎える
こととなりましたが、ご承知のよう
に本年も引続き厳しい経済状勢と低
成長時代に移行する多難な苦悩が予
測されますが、こうした困難を乗り
越えて、真に市民が主体となる財政
自治の基盤を築きあげなければなら
ないと思います。

また、従来から懸案となっており
ます国一沼津、西富士バイパス等の
早期完成、富士・愛鷹山麓の自然環
境の保全と製紙スラッジの処理等の
今日的な課題への対応と解決にあた
つては行政の全能を傾注してまいり
ます。

現在当市が策定中のシビルミニマ
ムの達成を目標とした市民が創造す
る新しい都市づくりの指針に基づ
いて、市民が安全、健康、快適かつ
能率的な生活が確保される魅力ある
まちづくりに、取組む所存でありま
す。

ここに、意義ある年頭に際し、改
めて、市政へのご理解、ご協力を賜
わりますようお願い申しあげまして
ご挨拶といたします。



富士市長

渡辺彦太郎



でとろございます

努力の積み重ねがよりよい富士市を

20万市民のみなさま、あけましておめでとうございます。

昭和51年の新春を迎えるにあたり謹んで年頭のご挨拶を申し上げます

今更申しあげるまでもなく、わが国の経済はまれにみる高度の成長を続け、産業構造の高度化と都市化の進展はめざましいものがあります。

その反面、過密過疎の問題をはじめ公害の激化、交通事故の増大、住宅難等々、経済社会活動全般にわたり大きな「支障」と「ひずみ」をもたらしています。とりわけ、石油危機に端を発した物価の高騰は依然として衰えをみせず、国が打ち出した総需要抑制策は地方自治体の事業計画財政運営に著しい支障をきたすとともに、不況の嵐は市民生活をおびやかしてまいりました。

このような社会経済の激動のなかにあつて、昨年4月、市民の大きな期待と、あたたかいご支援により枢機に参画いたしました私どもは、終始公正に市政の諸問題と取りくみ、慎重に審議し、みなさまのご期待にそうよう懸命な努力を重ねてまいりました。

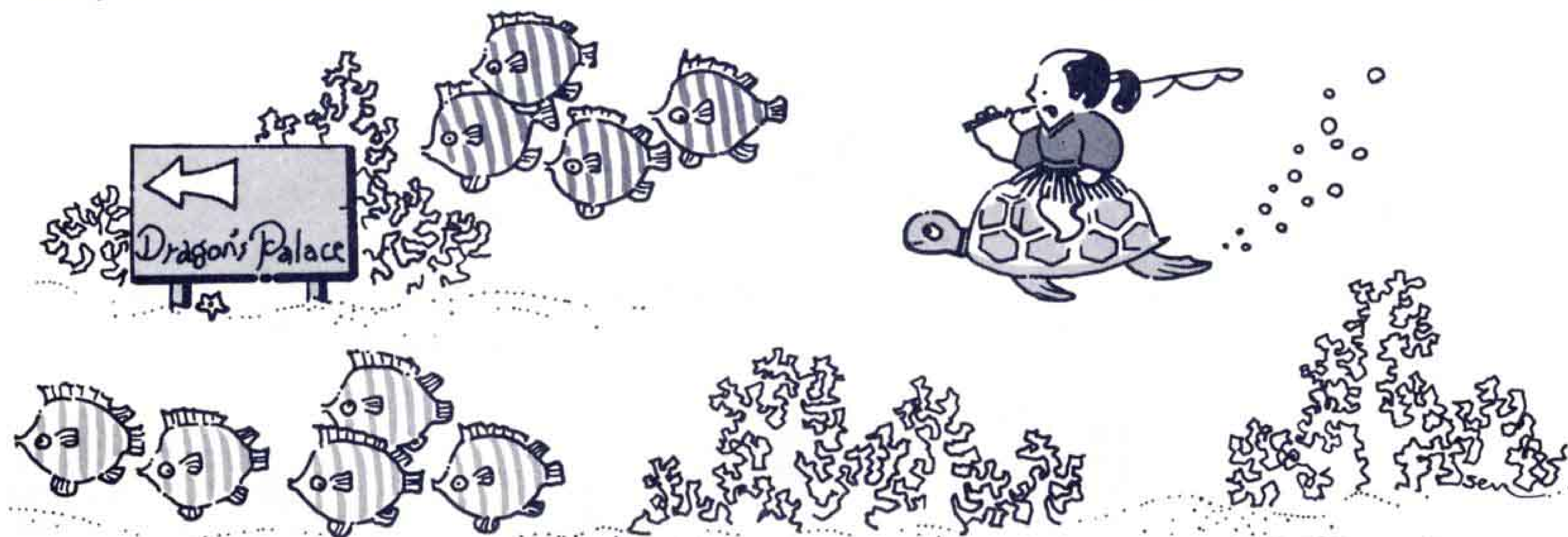
「きれいな空、きよらかな水、あたたかい心」のあふれる郷土富士市の実現こそ私どものねがいであり、それには一步一步を大切に踏みしめ、誠心誠意の努力を傾注する必要があると信じます。

何卒、市政に対するみなさまの一層のご理解とご協力をひたすらお願い申しあげまして年頭のご挨拶いたします。



富士市議会議長

中井 浜 次 郎



成人者 渡辺市長に聞く

富士市政は、地方自治本来の目的にもとづき「市民福祉の向上に通じる施策」を基本方針に進めてまいりました。しかし、昨年を振り返ってみると、現実はいきびしく、まだまだ努力が必要といえます。今年も市民皆さま

といっしょに問題を解決し、目標に向かって一步一步前進してまいります。そこで、今年成人式を迎える5人の方と渡辺市長に、富士市の問題点やどんな町にしていきたいか話し合っていました。

交通事情が悪く遊び場が少ない

司会 皆さん
毎月15日成人式を迎えることになり、名実ともに大人の仲間入りですね。参政権も得、今後はおおいに行政に関心を持っていただき、よりよい富士市を築くためどしどし意見を出してくだ

さい。
市長 世の中の動きが非常に大きく変わっていますが、日本の場合どうも各世代の交流が欠けていますね。20代、30代、40代……自分達が生活していく場においても若い人は若い人というようになっていますから一しかし、富士市をどうしていくかと言う場合、年寄りからも若い人からも意見を聞かなければなりません。丁度よい機会ですから、新成人の立場から自分の住んでいる町の中で、どんなことが問題になっているか、これからこうなってほしいなあと言うことをザックバランに教えてくだ

さい。

成人者 私はリーダースクラブの会長をやっているので子供と接する機会が多くあります。そこで子供達のこと一言。交通事情が悪くなって遊び場が少ないということです。校庭開放も大人に占領されて思うようにいきませんから一。子供達にしてみれば、遊び場が少ないから道路や危険な所で遊ぶようになってしまうそんなことを言っています。

市長 子供の遊び場はできるだけ設置してきました。町内ごとにあるのが理想ですが、1平方メートル3万だ、5万



リーダーシップがとれない現代っ子

だという所を新しく買ってまでやる力は現在ありません。神社や仏閣などであいている所を利用していますが、個人のアキ地でも期限をつけずに貸してくれれば造っています。この場合、いつでも返してほしいといえお返しします。

そんなものしかありませんでした。昔は近所の子供が集まって大勢で遊びました。このようなことを考えると、身近な所に遊び場がないことと



富士市長 渡辺彦太郎

成人者 教育委員会が昨年子供の遊びの調査をしました。その中で、遊びにはどんなものがありますかと聞くと、ひとり遊び、テレビを見て遊ぶ、自転車に乗って遊ぶ

リーダーシップを取るような子供がいないんですかね。

市長 たしかにそうですね。私達が子供のころはガキ大将がいて、なんでもその子が中心になってやりました。遊びも公園なんかありせませんでしたから、川で魚を取ったりお宮の木に登ったり、自然が遊びの道具だったですね。

成人者 それに、クラブで活動しようと思っても、そんなことをしてケガでもしたらだれが責任を取ってくれるといわれます。そうすると何もできません。これはひとつの例ですが、親の理解がないので残念です。

市長 家から一步外に出ると交通事故の心配をしなければならない—そんな理由もありませんか。遊び場については、子供達の意見も聞いて工夫してみます。

若人のよりどころ 中央公民館

成人者 クラブの活動で、各地区の公民館を最大限に利用していますが富士市全体で何か計画しても中央に集まる場所がないので困っていますほかの団体にしても同じ悩みがあると思います。ぜひ富士市も、中央に集まる施設をつくってください。

する施設がほしいですね。

市長 青年団、婦人会等からも、中央公民館を建設してほしいという要望があります。今すぐにはできませんが、計画をしています。富士の場合、市民会館、文化センター、鷹岡公民館と他市に比べて利用する場所はあると思います。



池田真二

成人者 私も公民館は利用していますが、市内の若い人が集まり、交流

成人者 そうですね。でも、市民会館などは料金がかかりますから、

思うように利用できません。

市長 社会教育関係のサークルか市民会館、文化センターを利用すると料金が

かかる、それがつらいとよく言われますね。これまで地域の公民館の整備に力を入れてきましたが、まだ吉原と広見地区にありませんから—。各地区の公民館が終った段階で中央となります。それまで現在ある施設を利用してください。

司会 女性の立場から何かご意見はありませんか。

出席者

池田真二 (宮島)

山田智子 (田子)

大島和人 (比奈)

上柳文恵 (今泉4丁目)

西村真宏 (久沢)

富士市長 渡辺彦太郎

司会 広報広聴課長 横山光雄

夜間の救急医療を 充実させて……

成人者 私は救急医療センターの設置をお願いします。先日、兄の子供が夜熱を出して、病院に行きましたが、どこも見えてくれなくて困りました。静岡のように夜間も見えてくれる病院が富士市にもほしいですね。

市長 救急医療センターは富士市にもあります。ただ、日曜・祭日のみで普段はやっていません。平日の場

合、医師会で夜間の当直医は決めています。公表していません。これは、ほんとに救急の場合だけですから、119番に電話して救急車に来てもらってください。

成人者 救急車に来てもらうと大きくなってしまいます。

成人者 私も近所の方からそんな話を聞いたことがあります。でも子供や家族が急に具合が悪くなった時、お医者さんに見てもらうまで心配ですね

司会 救急医療センターに行くと、大勢の人が来ていますが、救急患者というのは、全体の20%ぐらいです。



上柳文恵

成人者 今年の夏、ぜんそく児の転地療養で丸火自然公園に行きましたが、父兄との話して、夜発作が起きた時、すぐに見てくれる所がほしいという声がありました。

市長 静岡県は全国でも医者数が少なく、それにもまして富士市はその水準まで達していません。よく医者から昼もやって夜もでは大変だということで苦情が多くあります。そこでなるべくかかりつけの医者を決めておくことです。主治医であれば無理もいえますから。医療対策は富士市にとって大きな問題ですから、1日も早く恒久的対策を考えます。



【長者町の医療センター】

成人者 大月線が日曜日など1日中渋滞しています。ひどい時にはテレビもよく聞こえません。何かバイパスができるという

話を聞いていますが、現在どのような状況ですか—

市長 富士宮市の小泉から富士インターまでの工事で約210億円ぐらいかかります。道路公団で建設を進めていますが、これまで測量を一部済ませ、今年から用地買収に取りかかる予定です。

司会 交通の話題が出てきましたが、富士市の交通問題を解決していくのによい方法がありますか。

成人者 大月線の場合スピード制限で40㎞になり、かえって混雑させているのではありま

せんか。

市長 大月線に限らず、交通事故が多いから、やもうえないと思いますよ。人命が大切ですから—最近国1などでも歩道を設置していますが、車道が狭くなって車の流れが悪くなる、すこしぐらい時間がかかっても我慢してもらおう、それよりも人命尊重ということですね。

成人者 根方街道なんか特にひどいですね。狭いので30㎞制限ですが、バスや大型トラックが通るのでなおさら混雑しています。

市長 ええ、それで都市計画で沼津線をこしらえました。

成人者 大型車両の規制をすれば、すこしはよくなると思います。

バイパスの建設と交通規制が
混雑の緩和を



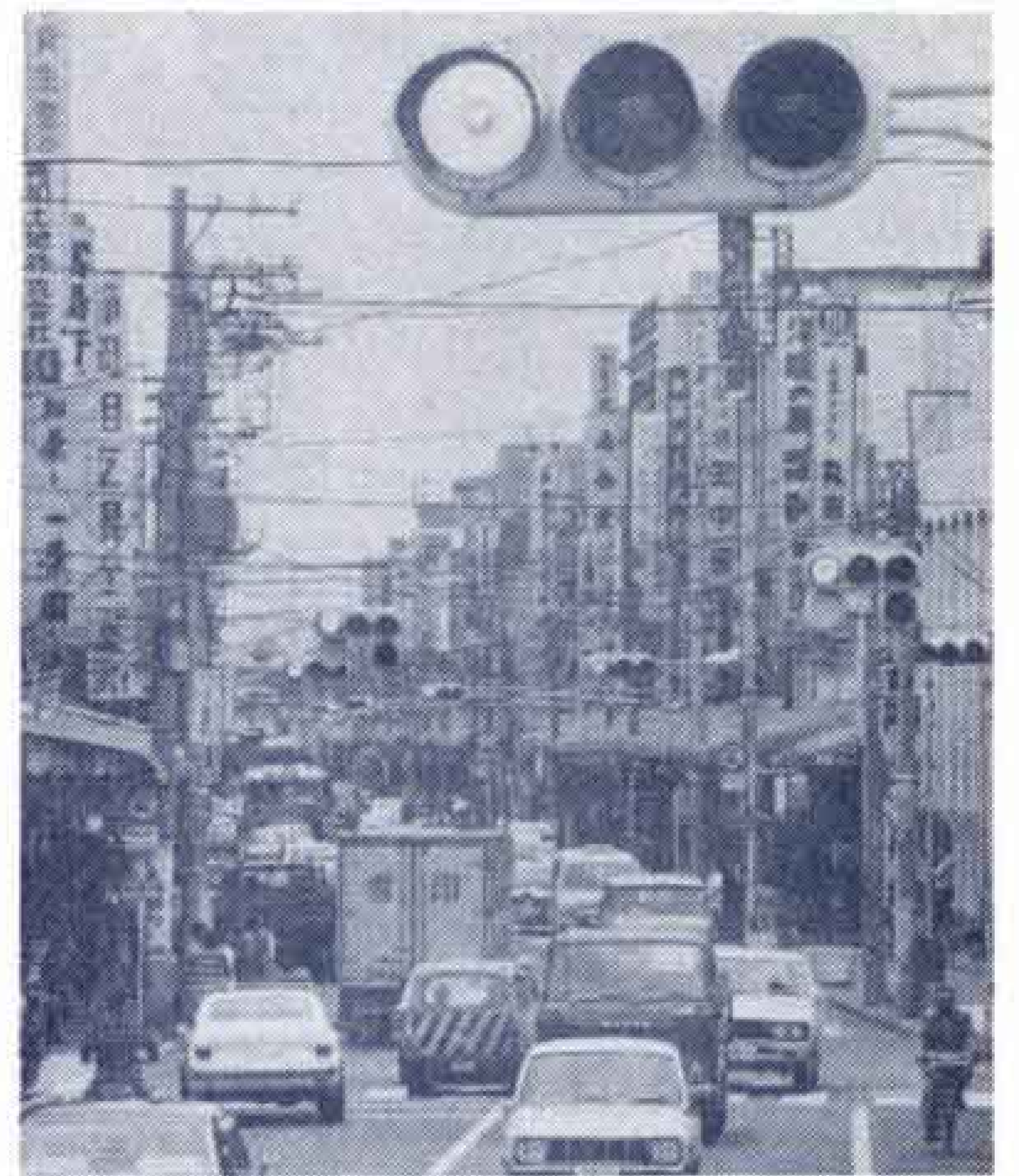
西村真宏

成人者 そうですね。それと、通勤通学時間は、バスを優先させる方法もあると思います。車を持っている人が多少不便でも我慢してもらおう。混雑が緩和され、人命尊重にもつながると思います。

成人者 吉原本町通りも信号機がたくさんつきましたね。おかげで学生時代に比べ、バスも5~10分ぐらい余分に時間がかかるようになりました。私も信号機を増やすより、交通規制をした方がいいと思います。

成人者 吉原本町通りに信号機が増えた結果、裏通りの交通量が多くなりました。時間的にほとんど変わりませんがね。そうすると今度は裏通りが危険になりますので交通安全対策を考えてください。

市長 去年は1日に6件の交通事故が発生しています。悲しいことに亡くなった方が11月までに26名もいました。これからみんなで交通事故を減らすことを考えなければなりません。皆さんも協力してください。



心に安らぎを与えてくれる“緑”

司会 自然環境を守ることは、富士市の重要課題のひとつです。富士・愛鷹山麓の自然を保護していくにはどうしたらよいと思いますか。

成人者 緑は心に安らぎを与えてくれますね。

成人者 森林を伐採して、地形を変えてしまうことは災害の危険がありますので絶対許すべきでない。 ✓



山田 智子

成人者 ゴルフ場はつくらせないと聞きましたが、これはどういうことでしょうか。

市長 富士山麓の自然を守るためです。私は、大規模開発、乱開発を一切認めない方針を出しました。これは山麓が開発されてしまうと大雨の時、災害の心配があります。四国や

九州あたりの例を見ても、大きな災害を受けた所は開発が進んでいますね。次に、富士市の製紙工場が発展したのは、豊富な地下水のためです。開発して地形を変えてしまうと大変なことになります。もうひとつ重要なことは人間と自然とのふれあいが必要です。ビルの谷間に住むのと、緑いっぱいの自然の中で生活するのは、皆さんどちらを選びます。

成人者 自然がなければ人間は生きていけませんね。それに私達に必要な酸素を樹木が供給してくれます。

成人者 その点丸火自然公園は憩いの場としてもいいし、自然をうまく利用していますね。

市長 ありがとうございます。日曜日など1500人くらい公園の中へ入っています。自然の尊さを知っていたくために丸火自然館もつくりました。

成人者 僕も丸火が大好きです。昨年もクラブの関係で子供達と泊まり



大島 和人

こみで何回か行きました。子供達も自然の中で活動するときは目の輝きが違います。

成人者 公園の中の道を広げたり、
＜次ページへ＞



【丸火自然公園の富士見ヶ池】

＜前ページより＞
大きな施設は造らないでください。それとあまり車を入れなくてほしいですね。自動車が多くなると自然が失われると思います。

成人者 僕も広い道ができていてびっくりしました。山も好きですし、1本の樹木でも大切に残してほしいと思います。

市長 これまで道路が公園の中央を通っていましたが、途中から変わりの道をつけたので、通過する人

はそこを利用してもらっています。自然公園の中ではできるだけ歩いた方がいいですよ。山梨のスバルラインは、道路の回りの高山植物が、開通してわずか3カ月のうちに全滅したそうです。

成人者 自分のからだのためにも歩くことですね。

成人者 遊歩道もできるだけ自然な形にしておいてほしいですね。先日行って見ると砂利をひいて、道を広げてありました。そんなことは必要

ないと思います。

市長 砂利をひくについては、担当者といろいろ話しをしました。結局年配者の利用が多くなってきたためやもうえないということになりました。2年待っていただければ、コケや草がはえてきますからよくなると思います。

成人者 富士市は、富士・愛鷹山麓という自然の宝庫をかかえていますから、これから生まれてくる子供達のためにも自然を守ってください。

物価問題に将来の不安が

司会 世の中の移り変わりがはげしく、毎日が緊張の連続のように思えます。皆さんは現在の世の中で危機感を感じませんか。

成人者 先ほどの話しにもありましたが、交通事故もいやですね。交通戦争といった方が適切ですか。

市長 交通事故に限らず、いつ不慮の災害が起こるかわかりませんね。実際に私達の周囲で起こっていますから。

成人者 何から何まで機械化され、機械に働かされている人間、気持ちゆとりがなくなり計算で物事をはじき出し、人間らしさが失われてしまっています。

成人者 だれでも言うことですが、

物価問題もそうだと思います。どんどん上がって止まることがない——不安ですね。

成人者 ほんとに上がりすぎだと思います。私が子供のころ小使いは1日に10円でした。今の子供は10円で何も買えないですね。それだけ物価は上がっているわけですが、その割に給料は変わらないですね。

市長 実感としてそうですね。

成人者 勤めるようになってから、つくづく感じるようになりました。

市長 私達が子供のころは1日の小使いは1銭でした。その小使いも家の仕事を手伝ってようやくもらえました。それで黒玉が5個買えました。



司会 横山光雄

成人者 今のように物価が上がっている状態では、女房をもらって子供を養っていけるか不安ですね。

市長 私が若いころはひとりで生活できなくても、ふたりなら大丈夫と言われました。それで女房が働らくわけでもありませんでしたから。でも皆さん、そんなに悲観しないで、どんな小さなことでも夢を持ってください。

心が通い合う福祉を

司会 皆さんは福祉施策についてどのようにお考えですか。本来の福祉は行政だけでなく、回りの人がお互いに助けあっていかなければならないと思います。

成人者 困っているからお金を出すそれも必要ですが、その人のためにはよくありませんね。心が通い合わなければ、青少年だと非行に走った

り、老人の場合だと生きがいがなく生きているのがつまらないということになりかねません。

成人者 年寄りには若い人とあまり話しをしたがらないですね。それよりも近所の年寄りと世間話しをするのが楽しいらしいですね。

成人者 老人同志の話し相手も大切だと思いますが、それでは年をとる



【お年寄りで奉仕団を結成し公共施設の整備】

一方ですね。若い人も年寄りといっしょに話しをしたり、何かやってもいいのではないのでしょうか。子ども会、青年団の活動の中にお年寄りも入れていったら、喜んで参加してくれると思います。

市長 老人ホームのお年寄りが一番喜んだのは、幼稚園や小学校低学年の子どもが慰問に行った時です。ほんとに心の問題ですから年寄りも

若い人も、子供も、みんながいっしょになって、ひとつの目的に向って行くことが大切です。

成人者 よく、福祉にはお金がかかるといわれますが、実際、お金がなければ福祉の充実は無理ですか。

市長 これまでの福祉はバラまきだと非難されています。富士市も福祉に力を入れてきましたがバラまきとは違います。援助をしなければ社会

の一定線まで行けない人達に重点的に手をさしのべてきました。それと精神面の援助、老人クラブの育成、ホームヘルパーもひとつですね。このほか、老人クラブの皆さんが奉仕団をつくって、公共施設の修繕や清掃などをしてくれますが、これもひとつの目的に向って助けあう、奉仕活動の中から生きる喜びというものが出てくるものと思います。

釣りができるほど きれいになった河川

司会 富士市は一時公害のデパートなどといわれ、全国でも有名になってしまいましたが大気をはじめ水質悪臭などきびしい防止対策を実施した結果、だいぶよくなったと思います。公害全般を見て皆さんはどのように感じますか。

成人者 川もきれいになりましたね釣りをしている人をよく見かけるよ

うになりました。

成人者 庭の柿の木が最近よく実をつけるようになりました。

市長 植物や動物は正直ですね。公害がひどい時は、実がなくなったりします。逆に川がきれいになれば、いつのまにか魚も住みつきます。

成人者 公害病のことが盛んに言われましたが、富士市はどうでしょうか。

司会 公害病の認定患者は11月現在国が607人、市が200人います。富士市の場合、国と市の2本立てになっています。これは同じ市内に住んでいて、道路や川を隔てて差別するのは不公平ですからね。

成人者 市の認定者が200人というのはずいぶんはっきりし

数字たですね。

市長 公害病の認定は、主治医から申請があったものを公害病認定審査会で審査します。審査会には、中央の公害審議会を兼ねている千葉医大の先生方が中心に、地元の医師会の先生が入っています。審査もきびしくやっています。さもなければ、大変なお金がかかりますから。



【ぜんそくの治療を受ける子供】

公害のない活気のある町づくり

司会 最後になりますが、皆さんの望む富士市について一言ずつお願いします。

池田 私はこれからもリーダーズクラブの活動で子供達と接していくつもりですから、子供が非行に走らないような富士市というものを考えてください。

西村 隣近所で助け合えるような生活をしてみたい。それが明るく住み

よい町、よりよい富士市づくりにつながると思います。

上柳 公害のない町にしたい。産業も盛んでみんなが住みよい活気のある町。

山田 文化活動が盛んな心がやすまる町。せわしくなく、人と人とのつきあいが暖かみのある町。

大島 自然を守り育てることは、心にもゆとりができます。調和のとれ

た都市づくり、未来に希望が持てる町づくりを進めてください。

市長 もう皆さんも立派な成人です自分の町や国を盛り上げていくことを考え、ひとりひとりが連帯感を持ち、自分の分野で頑張ってください。今日はほんとうにありがとうございました。私も20万市民、みなさまとともに住みよい富士市の建設に努力いたします。

非行化防止と交通安全に 取り組む原田地区

年末年始の交通事故防止、青少年非行化防止を地域ぐるみで進めていこうと、原田地区でさきごろ総決起大会を開きました。健全な青少年育成は家庭から、交通事故防止も家庭からを合言葉に、全区民が一丸となって運動を進めています。なお、大会で、優秀作文を発表しましたが、そのなかから、原田小2年くぼたちひろ君の「交通あん全」を紹介します。



交通あん全

原田小2の3 くぼたちひろ

この間、先生が「12月11日から、1月10日まで、1か月も交通あん全しゅうかんがあるよ。」といいました。

「ひと月もやるなんて長いね」とだれかがいうと、先生は、「年のくれだから、いそがしいでしょ。それに、お正月は、気のゆるむ人が多いから、じこをおこさないようにつかったのよ。」といいました。

そして、先生が、「おうちの人交通事故にあったことのある人」ときいたら、8人もの人が手をあげました。その中には、おとうさんがしてしまったので、おじいさんやおばあさんにそだててもらっている人もいます。おとうさんが東めいで事故をおこして、半年くらいも入いん

していたといった人もいます。2年生でも、なつ休みにこうつうじこにあった子がいましたが、2学期がおわるのに、まだ、みんなといっしょに体そうもできないでいます。

交通あん全というと、ぼくは、自分がじ故にあいそうになったことを思い出します。

1学期のことです。ぼくが、学校から帰ってから、おかしをかいにいった時のことです。ぼくは、おかしを早く食べたいので走っていきました。まがりかどに来た時、店やがみえたのでうっかりそのまま走って道をよこぎってしまいました。上からきたオートバイが、ぼくの左手をかすめてヒュッと通ったので、ぼくはものすごくびっくりしました。あんまりびっくりしたので、まっ青にな

ってしまいました。足はうごかず、へんなかっこうのまま立っていました。はっと気がついたら、大ぜいの人がぼくの方を見て「あぶない子だね。あれは、子どもがわるいね」といっていました。

あの時、もし、ぼくがじ故にあっていたらと思うと、今でも、体がふるえてきます。それからは、おかしを買いに行くときは、道へ、とび出さないように気をつけています。

きのう、テレビで、「しずおかけんの交通じこは、ふえていて、国道より町の中のほそい道の方が多い」といいました。原田の道は、さかやほそい道が多いから、気をつけなければならないと思いました。

学校でも、ろうかやかいだんに、ひょうごがはってあります。「ゆっくりあるこう」とか「とび出すな、こうつうじこは、ろうかにもある」なんてかいてあります。

ぼくも、交通あん全に十分気をつけますから、車をうんてんする人も、ゆっくり走ってください。

1月の

当直医院

休日当直医院は、富士市医師会が急病者のために定めたものです。ところが、最近、かかりつけの医院がやすみなのでみてくださいと、当直医院に来る人が多くなりました。特に医療センターに多く、急病者の診察に支障をきたしていますので、当直医院は急病のときにだけご利用ください。

- 1月11日
外科 神谷医院(川成島 61-5900)
渡辺病院(錦町1 51-3751)

産婦人科 谷医院(八幡町 61-0039)

- 1月15日
外科 田辺医院(本市場 61-8410)
芦川病院(中央町2 52-2480)
産婦人科 中央病院(本市場61-8800)

- 1月18日
外科 中央病院(本市場 61-8800)
清河医院(広見6 52-6212)
産婦人科 吉見医院(吉原4 52-2399)

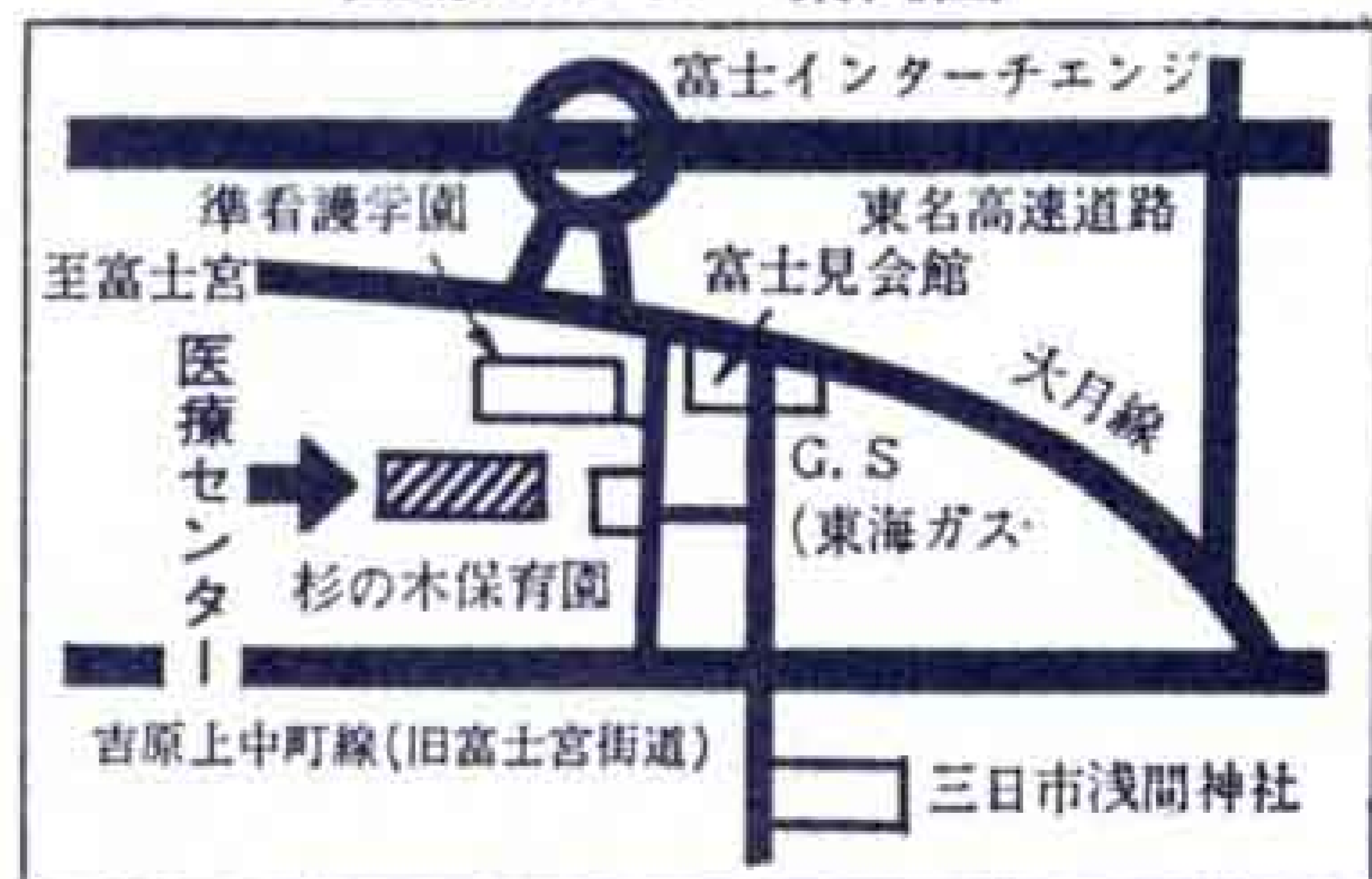
- 1月25日
外科 米山病院(吉原4 52-3060)
石川医院(瓜島 52-1985)
産婦人科 池谷医院

(水戸島本町 61-0873)

※内科、小児科は富士医師会が「医療センター」で行っています。診療時間

は午前9時から午後5時までです。ただし受付時間は4時30分までです。医療センターでは、日曜祝祭日以外は行っておりません。

医療センター案内図



医療センターの住所は「富士市伝法字杉ノ木2850-2(長者町)」電話は52-3104です。



救急車と山岳パト車の寄贈

富士市の救急業務が多いことから、静岡県農協組合連合会が、このほど救急車を寄贈してくれました。これは、県共済農協の自賠責任保険の還元事業として行っているもので、富士農協の高橋雄一組合長から渡辺市長に、救急車のキーが手渡されました。

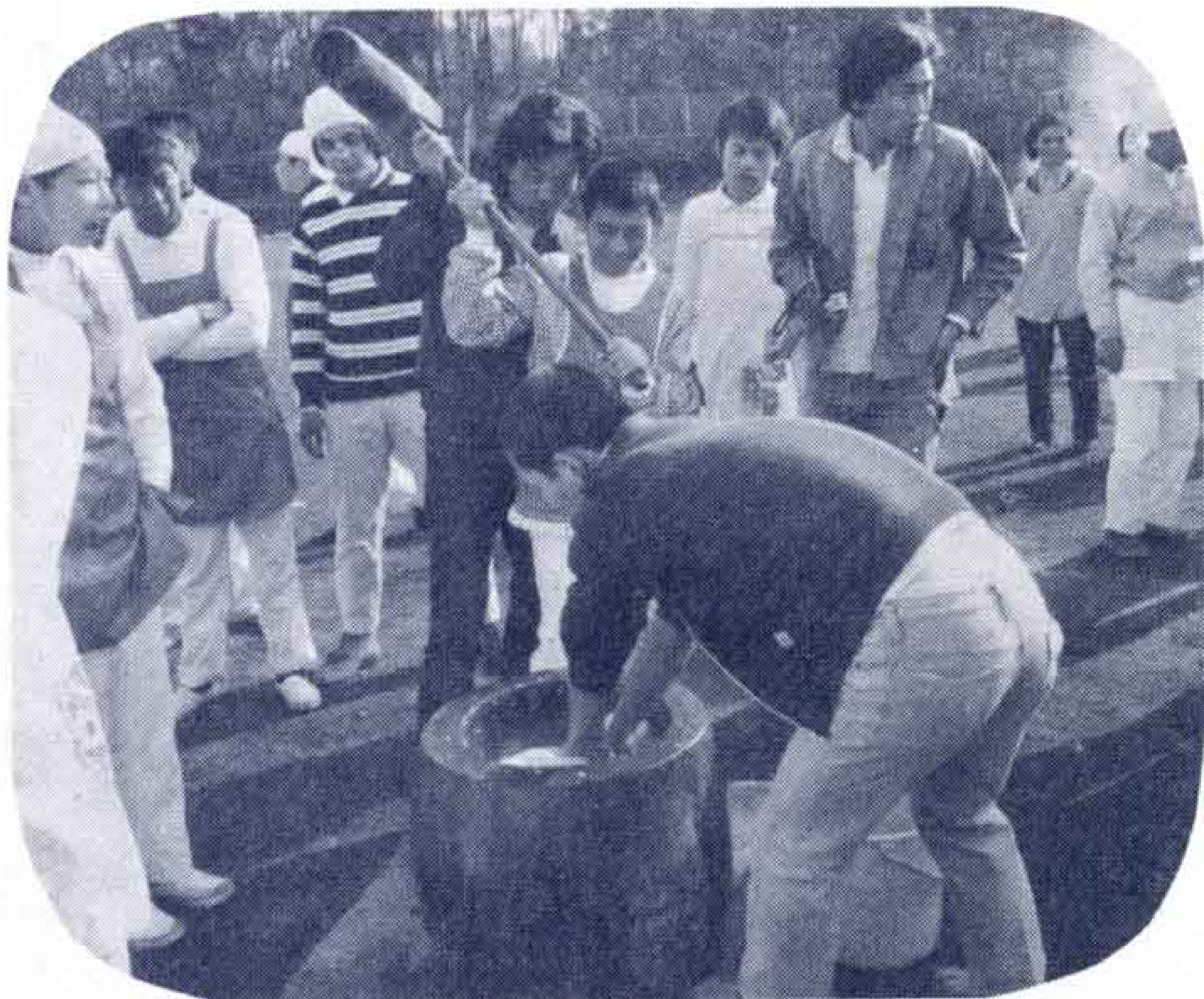
また、日産自動車からも山岳パトロールの指揮用車として、ジープの寄贈がありました。

第8回富士駅伝競走大会

中学の部で須津中Aが優勝

第8回富士駅伝競走大会をさきごろ富士見台団地で行いました。中学・高校・一般の部に30チームが参加、1周3.5回のコースで健脚を競いました。なお、各部の優勝チームは次のとおりです。

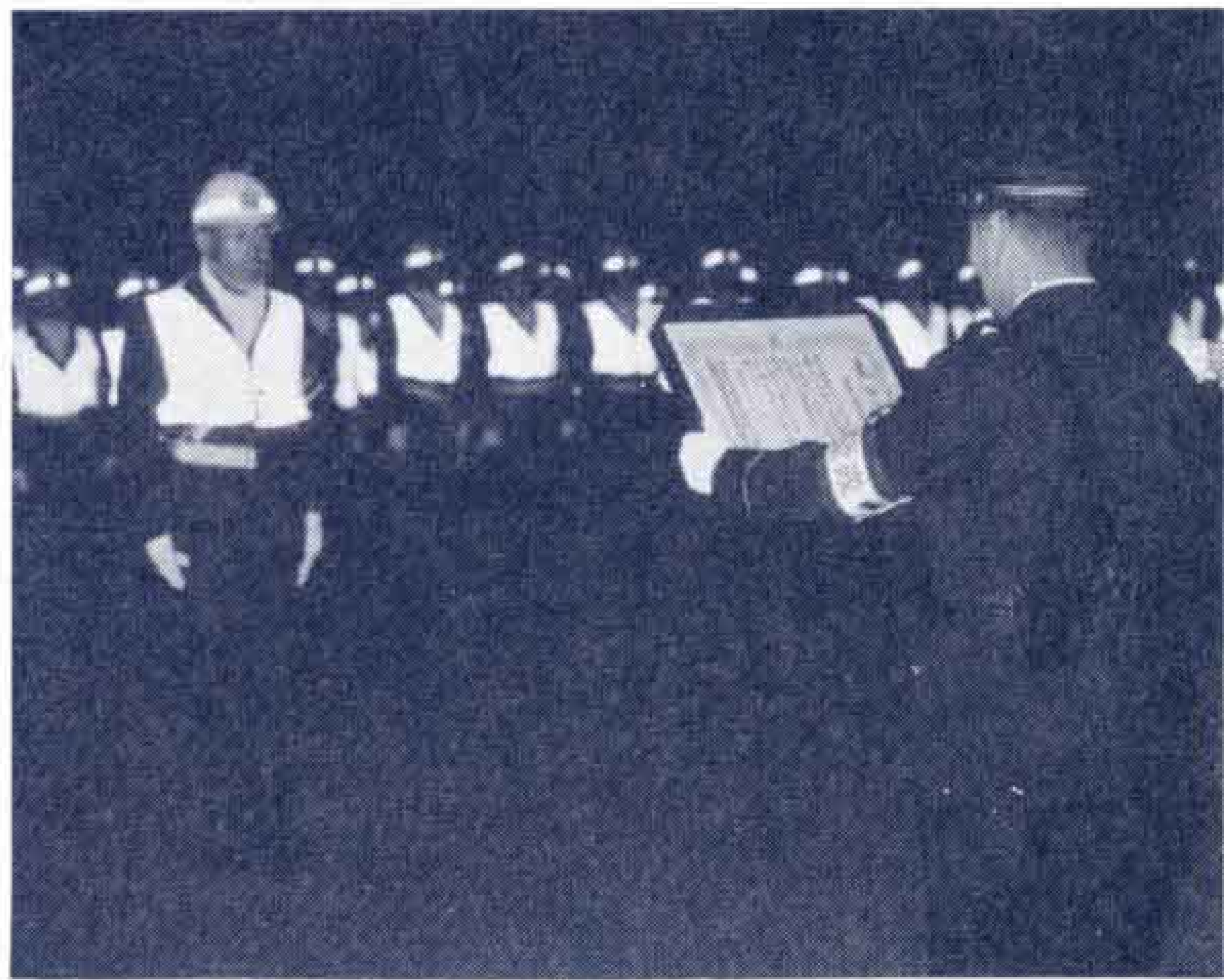
- 中学の部 須津中A 1時間20分48秒
- 高校の部 富士高 1時間17分39秒
- 一般の部 東レ三島 1時間12分36秒



希望ヶ丘青年団がくすの木学園でモチつき大会



交通指導員の協力を 警察・交通安全協会から感謝状





あけましておめでとうございます



吉原小2の3
荻島辰也



吉原小2の3
中山雄二



富士第2小6年
一円成就



富士第2小6年
佐野富美子



動く紙しばいづくり

富士公民館は毎月第2土曜日に、少年ふるさと学級を開いています。毎回30人のよい子がお母さんといっしょに郷土のことを勉強しています。11月にはかりがね堤を題に、動く紙しばいづくりをしました。この作品が立派にできあがったので、いっしょうけんめい練習し、さきごろ三島市で開かれた音楽・芸能のつどいで発表しました。

私のゆめ

神戸小学校五年二組

勝亦道代

私のゆめは、ヨットで太平洋の波に乗って、ディズニールランドへ行くことです。

ミッキーマウス・おひめさま・ピーターパン・ロビンフット・いろいろな物語の主人公に会って見たい。

のりもののにのったり、船に乗って、アフリカの森をたんけんしたい。

物語の主人公に、あくしゅをしたり、ディズニールランドの中を案内してもらいたい。

さいんをしてもらってみんなに、くばってやりたい。

日本へ主人公をつれてきて、いろいろしてやりたい。

えいがを作ったで見てやりたい
日本一しゅうして、みんなに、ディズニーの主人公を見せてやりたい。

日本にも、ディズニールランドを作った小さい赤ちゃんに見せてやりたい。