



## 牛って大きいなあ

大淵第1小学校3年 かとうあけみ

わたしは、牛を見ておどろいた。  
どっしりとしたからだ、でこぼことしたせなか、おっばいが、だらりとさがっている。  
歩いているのを見ていると、だらりとさがっているおっばいが、おもたそう。だから、のんきそうに、ゆっくりと歩いているのかな。  
おなかも大きい。わたしは、牛って、よく食べてよくねるから、どこそここんなに大きいのかなあ、と思った。

からだの色は、ちょっときたない色、クリ

ーム色、白とクリーム色が、まじったような色、いろいろの色をした牛がいた。けれども足の方は、どの牛もちよっときたなかった。

なき声を聞いた。大きな声で、「モー。」とないた。中には、かなしそうな声で、「モー。」とないた牛もいた。わたしは、あの牛かなしいのかなあと思った。おこったような声でないた牛もいた。あの牛は、どうしておこっているのかな。

フーフーいいながら、よだれを、ぼたぼただしながら、じっとなにかを見ている牛。ふんや、おしっこをしっている牛。しっぽを、ぶらぶらさせている牛。まだ、いろいろなことをしている牛を、見ているうちに、牛は、あんなことばかりしていて、たいくつじゃあないのかなあ。と思った。



# 紙袋節約運動にご協力を

## 買い物には入れ物を持ちましょう

### 富士市消費者運動連絡会

## 無駄な物は買わない

## 「ケチ」に徹した消費者に

昨年来の異常な物価高、物不足は消費者にとって頭の痛い問題です。どうしようもないと、あきらめてしまった人も多いようですが、手をこまねいては物価は上がる一方で何の解決にもなりません。

我が国のように資源を輸入に依存している国にとっては、一層深刻な問題といえます。石油・パルプなどを例にとっても、あらゆる生活物資に影響を及ぼしていることがわかります。

このように混乱した中で、私達消費者におしえてくれたことは、物を大切にすると、資源の尊さという

ことです。これまでのような消費は美德などという時代は終り、いかに節約し、ほんとうに必要な物だけにする。「ケチ」に徹しなければならぬ時です。

そこで、富士市消費者運動連絡会では、資源を愛護する心を、多くの人達に持ってもらおうと「紙袋節約運動」を進めています。

紙袋節約運動は、買い物に出かける時入れ物を持っていこうというもので、みなさんが、2度に1回紙袋を節約しても長い間には何十枚にもなります。これが1000人、1万人の人が同じ気持ちになって、紙袋を節約し

ていけば大きな力となりますから、みんなで協力し、運動を盛り上げましょう。

なお、市内のスーパーや商店など業者側でも店頭「物価高 無駄をなくして より安く 心と心のお買物 紙袋節約運動にご協力ください」のステッカーを貼って、お客さんに協力を呼びかけています。

## 食品公害から健康を守る運動にも取り組む

また、消費者運動連絡会では、今後、食品公害から健康を守る運動(食品添加物使用製品の不買運動・食品の手づくり運動など)、物価調査などを実施して、消費生活の安定をはかります。

### 消費者運動連絡会とは

消費生活の危機に、大勢の主婦が力を合わせて立ち向かっていこうと結成したのが「富士市消費者運動連絡会」です。連絡会は、あすなろ母の会・栄養普及会・新日本婦人の会富士支部・生活学校・友の会富士グループ・農協婦人部・富士市消費生活モニター・富士市連合婦人会・富士生活協同組合の9団体で組織されています。



【買い物には入れ物を持ってお出かけください】



# 富士駅北地区の交通規制

## 飲食店街の進入禁止など

飲酒運転を防止するため、富士駅北地区の飲食店街で、夜間の車両進入禁止や駐車禁止などの交通規制を実施しますので、みなさんご協力ください。

昨年、市内で発生した交通事故のうち死亡事故は36件で、死者が37名でした。このうち酒酔い関係によるものが20名となっています。さらに今年6月までに15名の死亡事故が発生し、9名が酒酔いに関係するものです。

このようなことから、**・飲酒運転の防止、****・歩行者の安全確保と自動車騒音など交通公害の防止、****・火災発生時などにおける円滑な消防活動、救急活動の確保**などを目標に、交通規制を行います。

**車両通行止め**になった地域は、下の図の太線でかこんである富士本町1丁目と仲町の一部です。規制時間は、毎日午後7時から翌朝4時までの9時間です。この時間帯には、緊急車両やタクシー、軽車両通行許可車両以外、一切通行ができません。なお、通行許可車両とは、規制区域内に車庫などがある車両で、警察署長の通行許可証の交付を受けたものです。



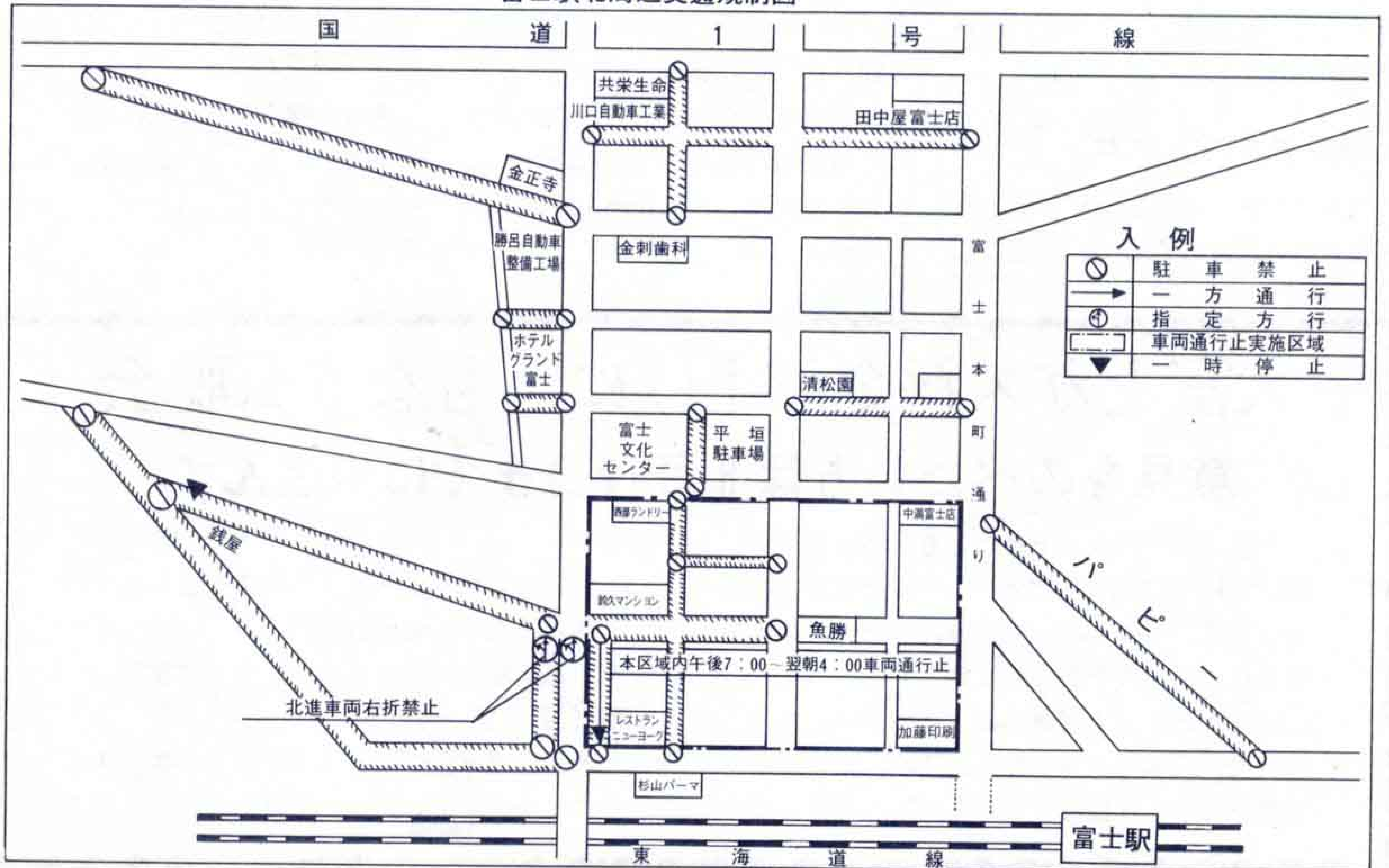
【富士本町1丁目と仲町の一部は午後7時から翌朝4時まで一般車両は通行禁止に】

**駐車禁止**になったのは、下の図の斜線の部分で、規制は1日中です。

**一方通行**になったのは、南古新田西線の鈴久マンション前からレストランニューヨーク前までの間で、南へ進むことができます。

**指定方向外進入禁止**になったのは、市道平垣水戸島本町線と市道元町1号線、砂山前元町線の交差する鈴久マンション前交差点で、北進車両が右折禁止となりました。

富士駅北周辺交通規制図





# 集中豪雨で15億円の被害

7月7日の午後から降りはじめた雨は翌朝まで降り続き、建設省富士川下流事務所で333ミリ、消防署で289ミリを測定しました。また、愛鷹山麓においては400ミリ近い雨が降ったものと推測されています。

このような大雨は、今までに例がなく、河川のはんらん、ガケくずれなど起こし、市内全域にわたって被害が出ました。特に、愛鷹山麓地帯に降った雨は、土砂や木を押し流し江尾地区、神谷地区に大きな被害をあたえました。

今回の災害による被害状況は、死

者1人、床上浸水980戸、床下浸水251戸、道路の欠損67カ所、ガケくずれ37カ所、河川護岸欠損20カ所、田畑の流失・埋没14カ所などとなっています。

被害金額は公共被害が6億2597万円、商工業被害2億9872万円、農業被害5億

7921万円で、総額15億390万円にもなりました。



## 被害の程度によって 県税の減免が

なお、集中豪雨によって住居、自動車、事業用資産などに被害があった場合、程度に応じて県税の減免などが行なわれますから、早目に財務事務所へ相談してください。

### 県税の減免については

**個人事業税** 住居または事業用資産の被害の程度に応じて、税額の40

～100%が減免されます。

**不動産取得税** 不動産を取得した日から3カ月以内に、こわれたり床上浸水した場合、程度に応じて税額の30～100%が減免されます。

**自動車税** 今年の5月15日課税された年税額の12分の8の額について、被害の程度に応じて50～100%が減免されます。

**自動車取得税** 被害を受けた自動車の代わりに、災害の日から3カ月以内に、同じ車種の自動車を買った場合、全額減免されます。

### 県税の申告、納税などの期限の延長について

被災のため、書類の提出や納期限までに納税できない場合、災害の日から2カ月以内に限り、それぞれ期限が延長されます。

### 県税の徴収猶予について

被災のため、一度に納税することができない場合、1年以内、徴収が猶予されます。

## 大富士ガス料金値上げにともなう公聴会

### 意見をのべたい方は8月12日までに申し込んで

大富士ガス料金値上げにともない公聴会を、8月22日、午前10時30分から吉原市民会館で行ないます。このため、東京通商産業局公益事業課では、陳述人を公募しています。

陳述人となって意見をのべたい方は、住所、連絡先、氏名（ふりがな）、職業、意見の概要を書いて、8月12日までに次の所へ申し込んでく

ださい。

(〒100) 東京都千代田区大手町1丁目3番3号  
大手町合同庁舎第3別館  
東京通商産業局公益事業部、公益事業課  
電話03-216-5641

なお、傍聴は自由にできますので、希望する方は当日会場までお出かけください。



## 県議会議員補欠選挙 中村新吾氏が当選

7月7日、県議会議員補欠選挙の投票が行なわれましたが、翌日開票の結果、中村新吾氏が当選しました。当日有権者数は128,028人（男64,185人、女63,843人）、投票者数は101,612人（男50,532人、女51,080人）、投票率は79.37%（男78.73%、女80.01%）でした。

中村新吾氏  
自民新  
農業



## 田中横山さんに文部大臣表彰

文部省は、認定社会通信教育の普及奨励のため、毎年優秀な修了者を表彰しています。が、市内から田中義隆さん、横山三基さんの2名がさきごろ表彰されました。

### 田中義隆さん

田中さんは、興和㈱富士工場に勤務。通信教育の経営指導者講座・商工業コースを勉強しました。



### 横山三基さん

横山さんは、東芝㈱富士工場に勤務。通信教育の社員実務講座・生産職コースを勉強しました。



# スポーツ教室に参加しませんか

教育委員会と市体育教会は軟式庭球と弓道、卓球のスポーツ教室を行なっていますが新たにバドミントンと剣道教室を開設しますので受講生を募集します。

バドミントン、剣道の受講を希望する方は、募集要領が下の表のとおりですから、ハガキに住所、氏名、勤務先、性別、経験の有無、連絡先を書いて申込んでください。

なお、現在開設している軟

式庭球、弓道、卓球でも、まだ参加できますので、問い合わせは次の方に行なってください。

- ・軟式庭球 川口伸治 (電61-3646)  
佐野茂雄 (電33-0845)
- ・弓道 長沢清(電52-5663)
- ・卓球 水曜日に市立体育館で、午後7時から行なっていますから直接会場で申込みください。

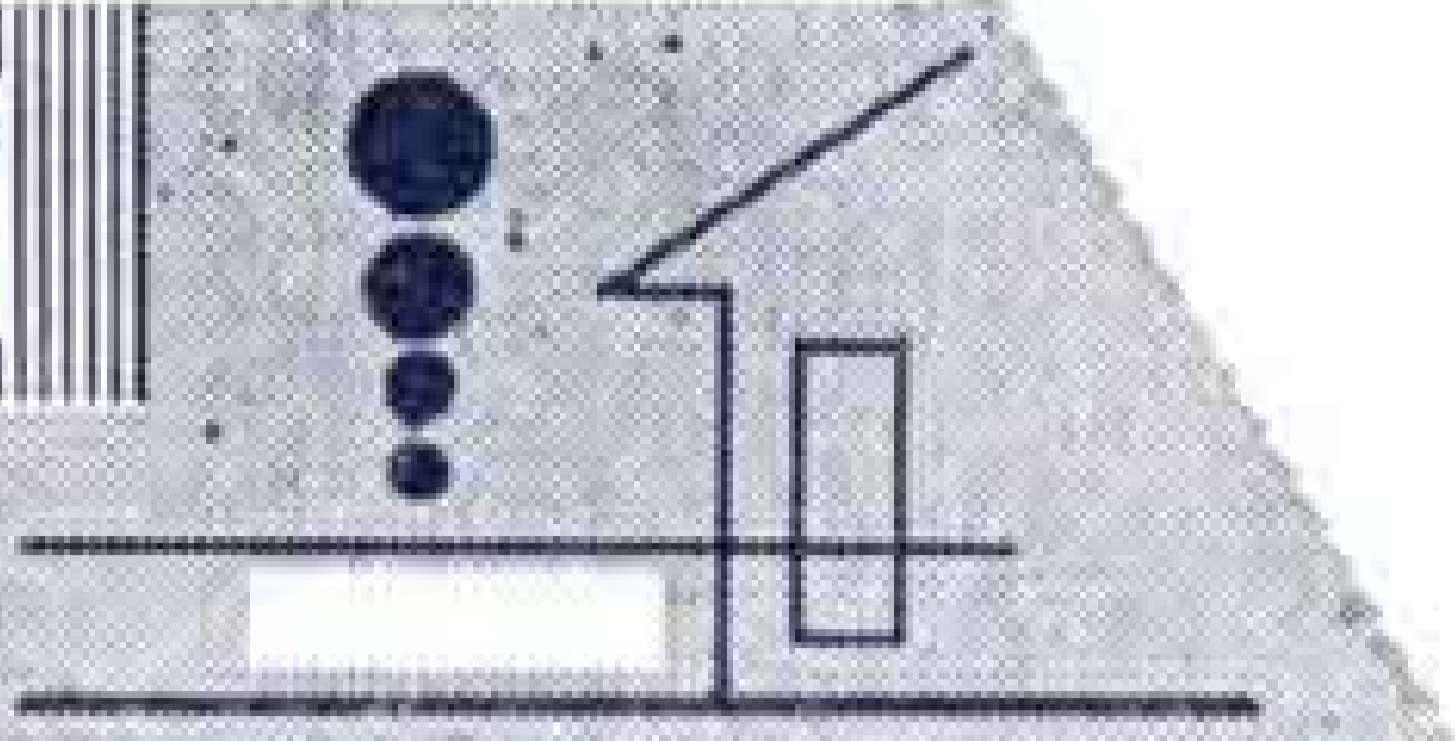


【富士中の夜間照明を利用して毎週月曜日には軟式庭球】

スポーツ教室名	対象	期間	時間	会場	募集人員	内容	申込場所
バドミントン教室	初心者	8月6日 ～ 10月29日 毎週火曜日	18時30分 ～ 20時30分	県立吉原工業 高校体育館	30名	・ラケットワーク ・フットワーク ・試合	富士市比奈2300 県立吉原工業高校 内 中田稔 電話34-1045
剣道教室	一般男女	7月15日 ～ 12月23日 毎週月曜日	18時30分 ～ 20時30分	富士柔剣道場 (富士一小校 庭の北側)	30名	・礼法 ・基本動作 ・打突	富士市本市場149 の5 国本安己 電話61-1543 又は直接会場に
		7月16日 ～ 12月24日 毎週火曜日	18時30分 ～ 20時30分	吉原柔剣道場 (吉原小校庭 の南側)	30名	・地稽古	



# 市政モニター提言



## 丸火自然公園入口まで バスの運行を

先日、市の施設めぐりに参加し、有意義な1日をすごしました。その中で、丸火自然公園の緑の中でくつろいだ楽しさ、工場にかこまれた今泉に住む私は、生きのびた様に思えました。ただ、交通の便の悪い事がチョッピリ気になりました。

マイカー族は不便など考えないで

しょうが、車を持っていない人も多くいます。子ども連れでおむすびを持ち、親子だんらんを兼ねてのレクリエーションを計画しても、十里木行き富士急バスだけでは、本数が少なすぎます。また、ゴルフ場入口までのバスでは、随分歩かなければなりません。



冬はあまり行く人も少ないと思いますが、せめて4月から10月ごろまでゴルフ場行きのバスを公園入口まで延長してもらったら（日曜日だけでも）と考えました。富士急バスと話し合って、1日も早く実現してください。

伊藤妙照（今泉2）

### バス会社も延長を 検討中……

答

丸火自然公園を多くの市民に利用していただくため公園入口までバスの運行延長を富士急行、岳鉄に要請してあります。なお、会社側でも延長を検討し、近日中に現地調査を行なうことになっております。

（経済部商工課）

### 訂正

広報ふじNO.160号(6月25日発行)で、水道料金の改正についてお知らせしましたが2ページの見出しに誤りがありましたので訂正いたします。  
(誤) 用途別料金体系を採用  
(正) 口径別料金体系を採用

## 当直回院

休日当直医院は、富士市医師会が急病患者のために定めたものです。ところが、最近、かかりつけの医院がやすみなでみてくださると、当直医院に来る人が多くなりました。特に医療センターに多く、急病患者の診察に支障をきたしていますので、当直医院は急病のときにだけご利用ください。

■8月4日

外科 望月医院(本市湯 61-0401)

米山病院(吉原4 52-3060)

産婦人科 武田医院(西宮島63-5122)

■8月11日

外科 松本医院(久沢東 71-2570)

芦川病院(中央町2 52-2480)

産婦人科 中央病院(本市場61-8800)

■8月18日

外科 中央病院(本市場 61-8800)

渡辺病院(錦町1 51-3751)

産婦人科 柵山医院(厚原 71-4771)

■8月25日

外科 米山病院(吉原4 52-3060)

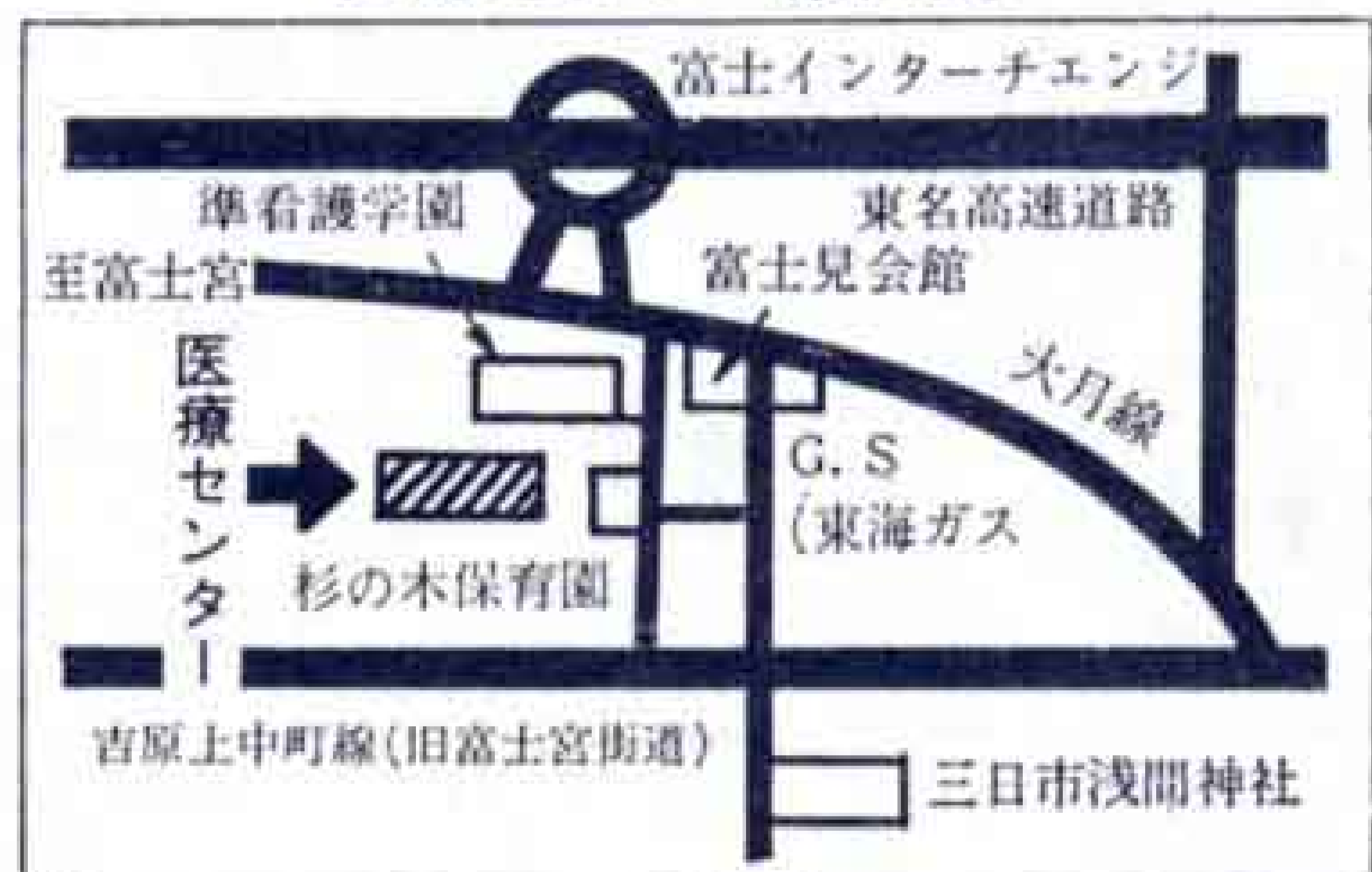
秋山医院(富士岡 34-0075)

産婦人科 池谷医院

(水戸島木町 61-0873)

※内科、小児科は富士医師会が「医療センター」で行っています。診療時間は午前9時から午後5時までです。

### 医療センター案内図



医療センターの住所は「富士市伝法字杉ノ木2850-2(長者町)」電話は52-





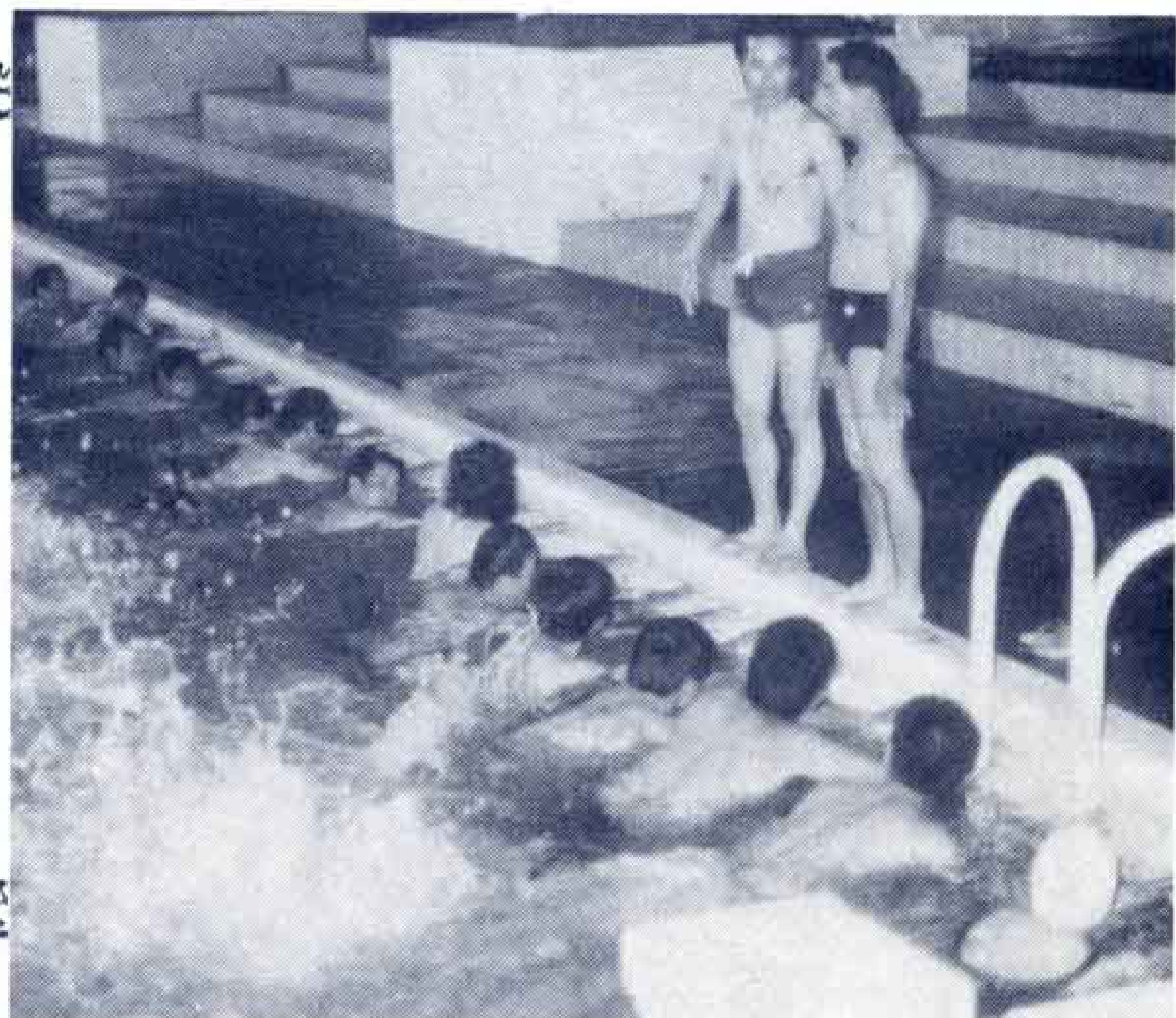
## お年寄りも寿大学で勉強

お年寄りを対象に、社会福祉センターで、毎月1回寿大学講座を開催していますが、毎回市内の老人クラブから約250人が参加しています。7月12日の講座では渡辺市長を招いて、「富士のまち」について話しを聞きました。

## 水泳の指導者を養成

### 救助法などを勉強

水泳の指導者を養成するため、7月10日と11日の2日間、市民プールで講習会を行いました。富士水泳協会の吉田実さんと佐野房夫さんの指導で、水泳の必要性・水泳における事故防止・初心者の指導法・救助法などを勉強しました。



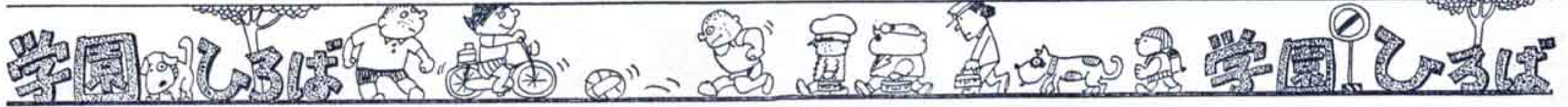
## 愛鷹山の登山には十分注意を!

さきごろの集中豪雨で、愛鷹山の登山道が、土砂くずれによって相当の被害を受けました。特に、中里から大棚の滝を通るコースは、3カ所で大きな土砂くずれがありました。

現在、復旧工事を進めていますが、まだいたる所で落石の心配があります。危険カ所には、「落石注意」の看板を立ててありますが、無理な登山はやめるなど、十分注意してください。







# わたしのお母さん

吉永第2小学校4年 鈴木裕子

わたしの家は、お茶工場をやっています。だから、お母さんは毎朝4時半におきて、こうばの人にジュースを持っていきます。それから朝ごはんを作ります。ごはんができるのは、5時ごろで、またこうばに行つて、てつだいをします。わたしたちがおきるころになると、家にもどつて、朝ごはんを食べさせてくれます。

わたしたちが学校へ行くと、またこうばのてつだいをしています。昼になると、こうばで働いている人に

ごはんをやります。そしてまた、こうばのてつだいです。休むひまなんてありません。

わたしたちが帰ってくると、家に来て、おやつを作ってくれます。それから、ゆうはんになるまで、こうばのてつだいです。

夕方になると、家にもどつてゆうはんを作ります。それで、フラフラになっているみたいです。でも、あせをたらして、がんばっています。わたしは、こんながんぼりやお母

さんをもって、しあわせだなあと、心の中につくづく思います。



## 注意を守って楽しく泳ごう

休みになると市民プールがたいへん混雑します。プールで事故が起こらないように、係員や場内放送で注意をしていますから、必ず守ってください。それから、プールへ行くとき、近道として潤井川の

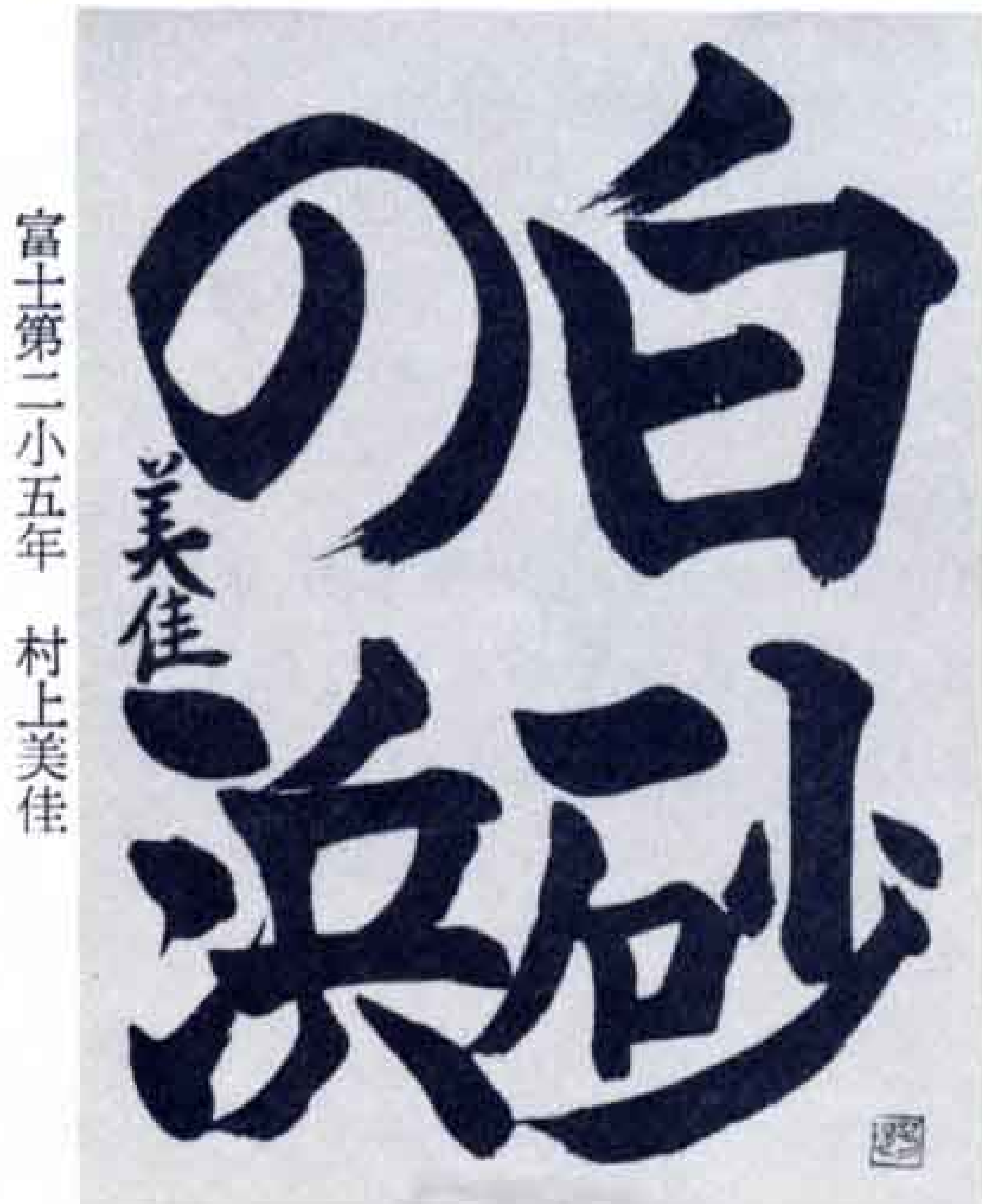
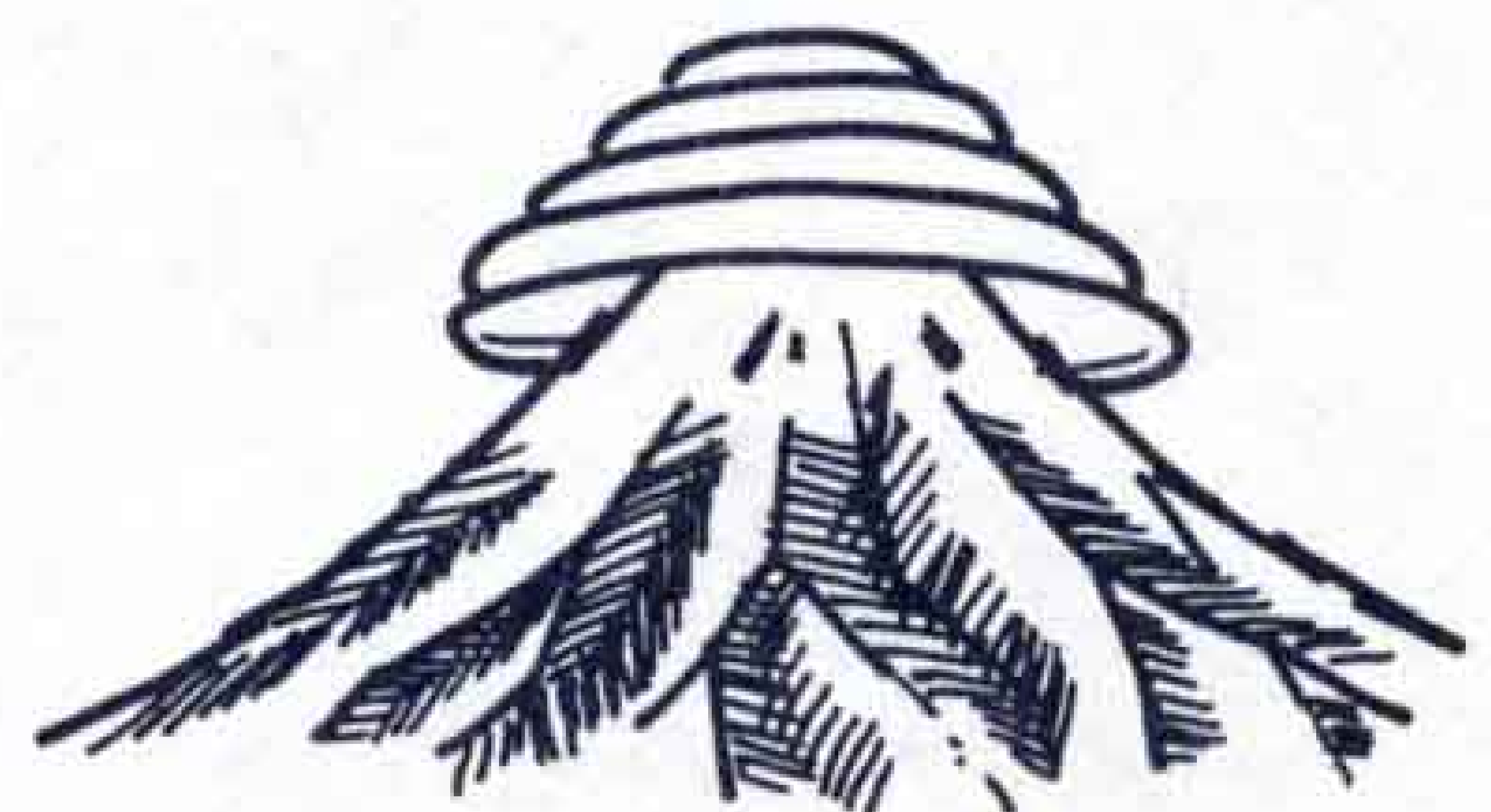
中を渡っていく子がいます。危険ですから、遠回りでも富安橋か山川橋を渡って行きましょう。みんなも、そんな子を見たら、注意してください。なお、市プールは8月2日と19日の2日間お休みです。

## 富士山の雲と天気

⑥

### よこすじガサは雨と風の前ぶれ

富士山にうず巻きをさかさにしてかぶせたような雲を、よこすじガサといいます。めったに見ることはできませんが、夏場に現われ、雨と風の前ぶれといわれています。



富士第二小五年 村上美佳

〔評〕 実習の成果が表われた、文句なしの作品ですが、「砂」の「少」が遠慮していますね。これからは、全体の配置に気をつけてください。  
(窪田哇川)



鷹岡小一年 勝又てるみ

〔評〕 堂々とした筆使いで、広々とした海を思わせるできばえです。「う」の勢いがよすぎて「み」が小さくなりましたね。名前もよく書けています。  
(窪田哇川)