

広報 ふじ

NO. 158

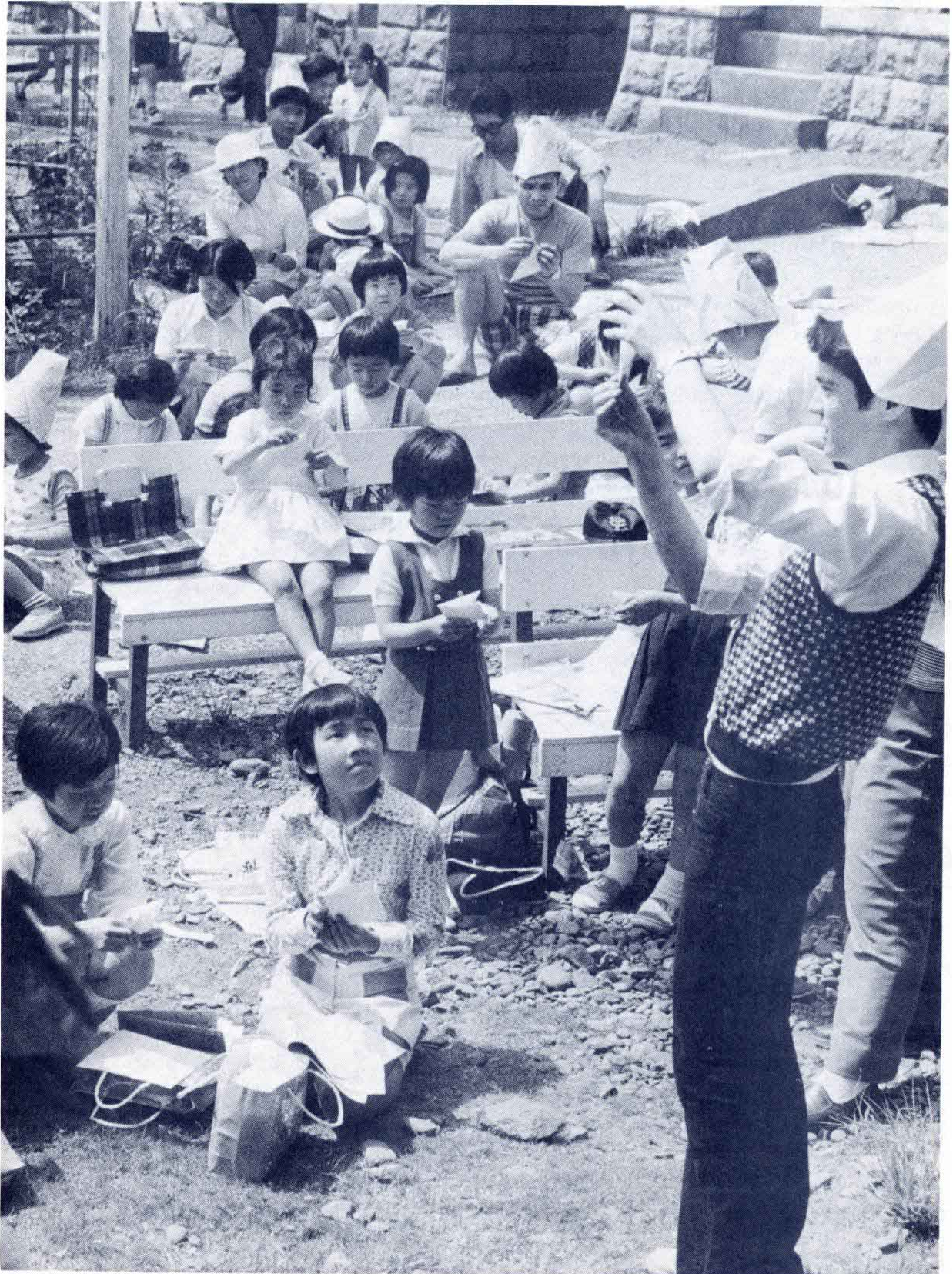
49. 5. 25発行

発行・富士市役所


富士市永田61-1

編集・企画調整部広報課

【毎月5日と25日発行】



楽しかった折り紙……（紙と遊ぶつどいを実相寺で）



住みよい豊かな

快適な都市づくりを進めるため、昭和46年「富士市総合計画基本構想」を策定しました。総合計画は、昭和60年を目標にした長期計画で、5年間を一区切りにして具体的な実施計画をつくり、今日までの行財政運営の指針として、積極的に事業を進めてきました。

しかし、その後の社会・経済情勢は、国の内外を問わず変動を続け、富士市をとりまく情勢も変わり、長期計画を再検討する必要が出てきました。また、都市づくりに対する市民意識も、これまで

の物の豊かさの追求から、生きがいやゆとりのある環境などを要求する傾向が強くなるなど、こうした面からも計画の見直しが必要となりました。

そこで、総合計画を補完するとともに、市民が安全、健康、快適、能率的な生活をするのに必要な最低限度の都市基準を示す「シビル・ミニマム」を設定することになりました。作業は5月から専門班をつくり取りかかりましたので、シビル・ミニマムの意味、今後の策定計画などのあらましをお知らせいたします。

市民とともに進める よりよい都市づくり

新しく策定する計画は、富士市総合計画基本構想の実現をはかるための実施計画であり、その手法としてシビル・ミニマムを設定するものがあります。

このため、市が当面しているすべての問題点を取り上げ、実現すべき最低の水準をまず見つけだします。その計画を市民みなさんに公表し、市民ぐるみで目標を達成していこう

というものです。したがって、計画はあくまでも市民の生活環境をよくすることをねらいとしてつくります。そのために、市が取り組むべき課題として、次の点を強調していきます。

- いのちと健康を守るために
保健・医療、救急、公害防止、交通事故防止、火災防止、災害防止
- 快適で住みよい豊かなまちをつくるために

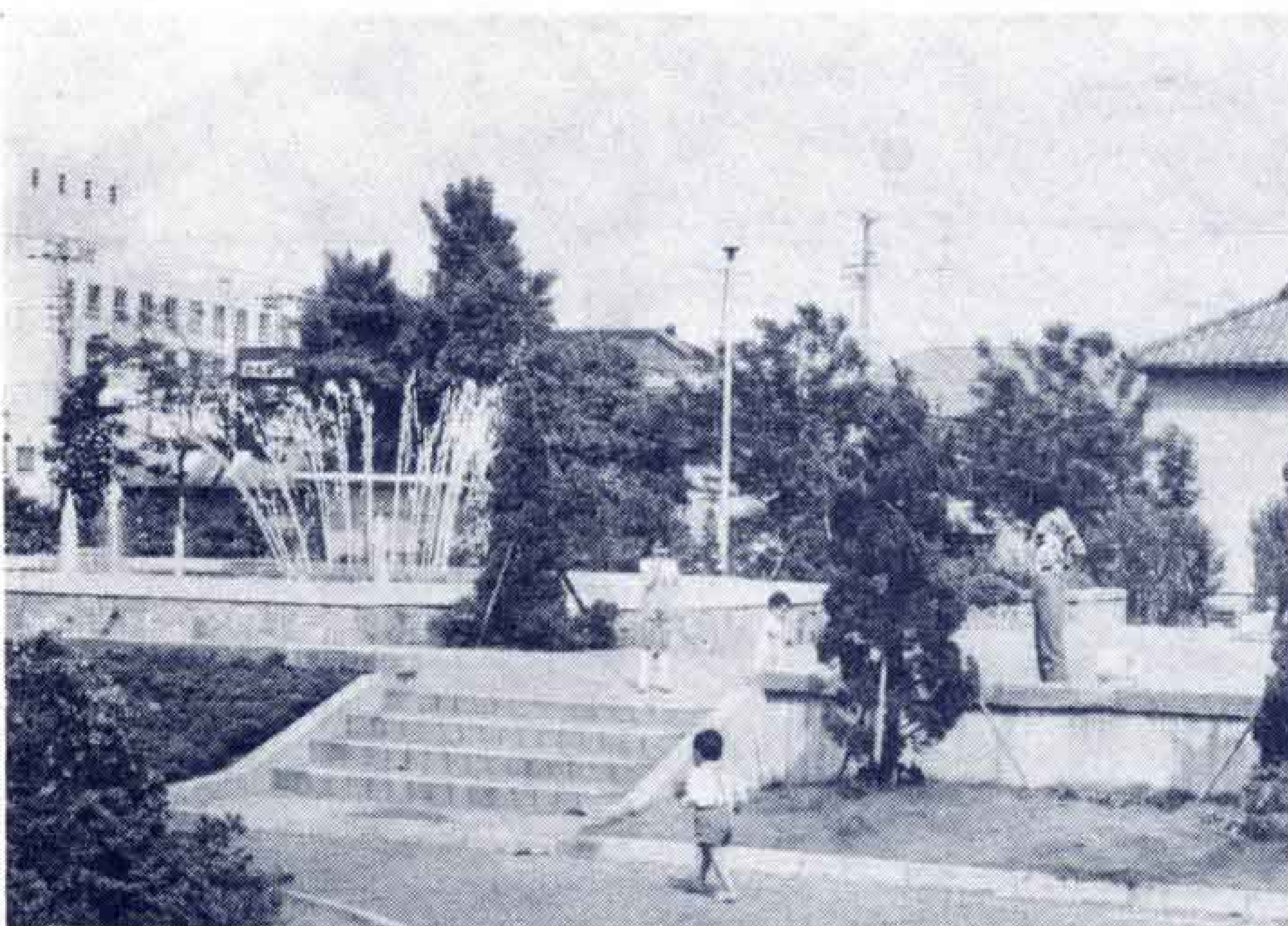
生活環境（住宅、道路、上水道、清掃、みどりと自然など）、中小企業（商・工業、農・林・漁業）

- 子どもや老人の生活を守るために
子どもと母親、老人、心身障害児（者）、低所得者、勤労者、消費者
- 教育や文化の水準を高めるために
幼児教育、義務教育、特殊教育、高次教育、社会教育、社会体育、芸術・文化
- 市民参加による市政をすすめるために
行政組織、市民組織、市政情報

シビル・ミニマムは 60年を目標に設定

都市は本来、そこに住む市民がつくりあげるもので、よりよい都市づくりは、市民ひとりひとりの責任と協力があってこそできるものです。そこで、これからつくる計画には、市民意識調査や市政によせられた意見・要望などを反映するとともに、市民参加を求めて計画を策定します。

シビル・ミニマムは、昭和60年を目標に設定しますが、実施計画は、経済・社会の変動を考えて、昭和50年を初年度とする3カ年計画とし、毎年改定するローリングシステムを採用しました。



「うるおいのある都市づくりを…」

まちづくりのために

市が実施できるもの できないものを はっきり

シビル・ミニマムは、近代都市が住民のために、当然備えていなければならない最低限の水準。すなわち市民が安全・健康・快適・能率的な生活をするのに、必要な最低限度の条件といえます。この安全・健康・快適・能率の4指標に一例としてシビル・ミニマムを当てはめると、交通事故発生率は安全の、病床設置率は健康の、公園率は快適の、道路舗装率は能率の尺度を表わすことになります。

シビル・ミニマムの設定にあたっては、目標水準を最低限におくにせよ、富士市が近代都市として当然備えていなければならない物的施設や設備を数字によつて現わします。

なお、シビル・ミニマムの設定によつて、必要なものが指数化、計量

化されるので、これに予算を付けていくようになり、施策の実現はより確実になります。このほか、次のような効果が期待できます。

まず市から見た場合は一

①市の実施すべき施策と優先順位が明らかにされる。

これまでの長期計画に比較して、どこまでを実施しなければならないかが、きわめて明確になります。また、シビル・ミニマムと現在の水準を比較することによって、立ち遅れている部門もはっきりし、実施する施策の順位も決まります。

②長期にわたる計画的な行政運営ができる

シビル・ミニマムを達成するためには、達成までの事業計画とそれに基づいて事業を行なうので、計画的な行

政運営ができます。

③市の責任範囲がはっきりする。

市ができるものとそうでないものが、市民に明らかにされます。

④市民の要求などを客観的に調整できる。

市民の複雑な要求などをシビル・ミニマムに照らすことによって客観的な調整ができます。

⑤国や県に、行財政制度の改正の要求が具体的にされる。



【生活環境の整備に重点を…】

市民の意向が行政へ反映

市民側から見た場合は一

①市民の福祉に重点のおかれた行政が確保される。

産業基盤優先の投資から転換し、市民の生活環境の整備に重点がおかれます。

②市民の意向が行政へ十分に反映される。

市民の意向は、シビル・ミニマムを設定する場合重要な役割をはたします。市民の意向をつかむための調査や市民の代表者などのシビル・ミニマム設定への参加で、市民の意向

が行政へ反映されます。

③市に対して具体的な要求ができる

シビル・ミニマムと現在の水準を比較することによって、市民が簡単に差を知ることができます。したがって、その差を埋めるための要求が具体的にできます。

④地域社会への関心（自治意識）が高まる。

シビル・ミニマムが具体的に、あるいは計数的に示されるので、地域の市民が共通の問題で討論ができるようになります。

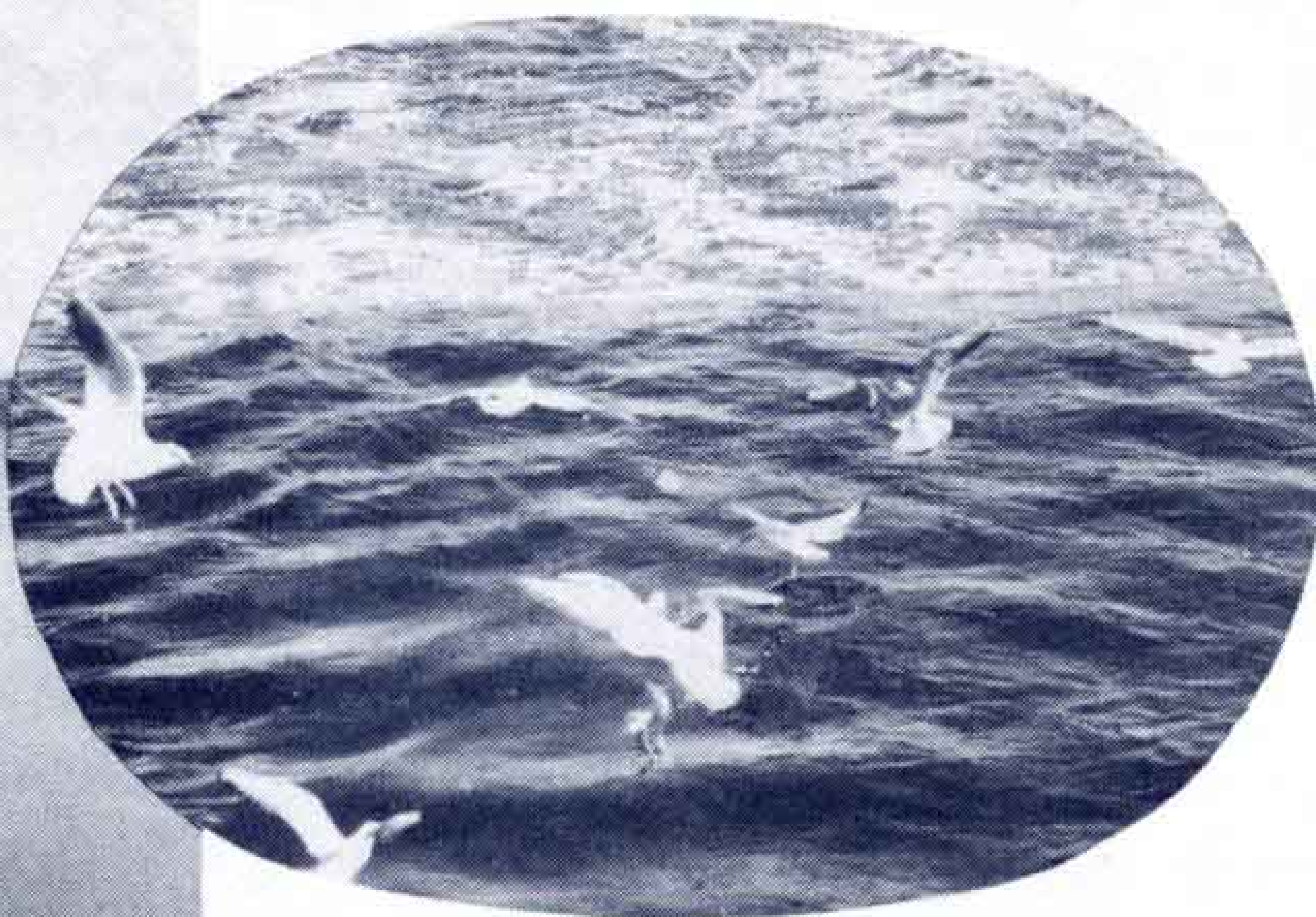
都市づくりの意見をお寄せください

専門班によるシビル・ミニマム策定作業を進めていますが、都市づくりに対して意見をお持ちの方は、市長への手紙などを利用してお寄せください。なお市長への手紙は、各公民館、吉原市民会館、富士文化センターなど18カ所に置いてありますので、ご利用ください。

3年間に131万トンのヘドロを処理



■昭和46年当時の汚れた田子の浦港



■港の中にカモメの姿も……

昭和46年からはじめた田子の浦港のヘドロ処理作業が、さきごろ終了しました。処理作業は、第1次から第3次処理まで行ない、この間に131万トンのヘドロを富士川河川敷で脱水しました。脱水したヘドロは、地元の方と再々に渡って話し合いを進め、道路づくりや公園の建設などに使いました。なお、処理をはじめる前は、ヘドロが浮び硫化水素ガスが発生するなど生活環境をおびやかしていましたが、最近では港の中でカモメの姿が見られるなど、みちがえるようになりました。

■河川敷へヘドロを送り脱水



■脱水ヘドロで公園や道路づくりを



汚水処理は工場が責任をもって

最近、芽が出たばかりの稲の苗が全滅するという被害が相次いで発生しました。原因については、公害課や農政課などで、調査を行なっていますが、汚水や製紙工場などで使う薬品ではないかと思われます。

6月になると、田植も一斉にはじまり、稲にとっても一番大切な時期です。汚水の排水には十分注意

をしてください。

なお、昨年ガソリンスタンドや自動車の修理工場などから、油類を含んだ汚水が排水され、稲に被害を与えた例もありました。製紙工場はもとより、油類を取り扱っている事業所なども汚水の排水は、責任をもって行なってください。

【写真は汚水で全滅した苗しろ】



富士川緑地公園が7月1日から使用開始

富士川の河川敷を利用して、緑地公園（運動広場）の建設を進めています。このほどスポーツ広場や子ども遊び場などが完成しました。そこで、7月1日から利用していただきますが、利用者にはあらかじめ許

可を受けていただきます。

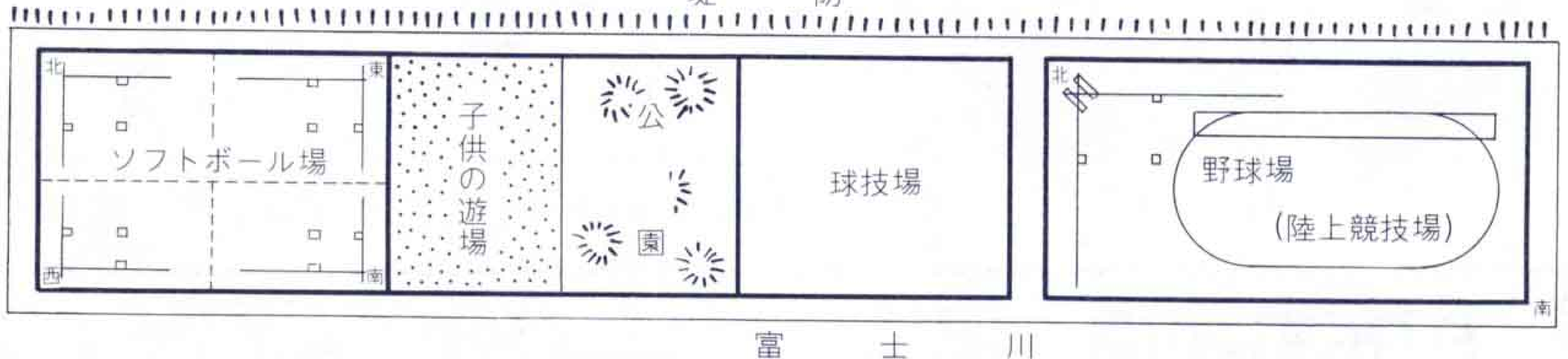
スポーツ広場には、軟式野球場（兼陸上競技場）が2面、球技場1面ソフトボール場が4面あります。

申込みは教育委員会体育保健課へ行なつてください。受付は6月1日

から行ないませんが、使用日の2カ月前までの分です。なお、電話の受付はいたしません。

緑地公園は富士川の河川敷で、由井バイパスから約100m下流の堤防そばです。

堤防



水道週間 6月1日～7日

水道相談所を開設します

第16回水道週間が6月1日から始まりますが、水道部では、水道について理解を深めていただくために、期間中相談所を開設します。

水道工事や料金などで、日ごろ感じていること、相談したいことがありましたらお出かけください。

- 場所は 市民相談室
- 期間は 6月1日から7日
- 時間は 午前9時から午後4時まで
- ※土曜日は午前中、日曜日は休みです。

市民プール 6月15日オープン

昨年、市民プールを利用した人は11万7372人で、多い時には1日6000人が訪れ、入場制限を行なうほどでした。

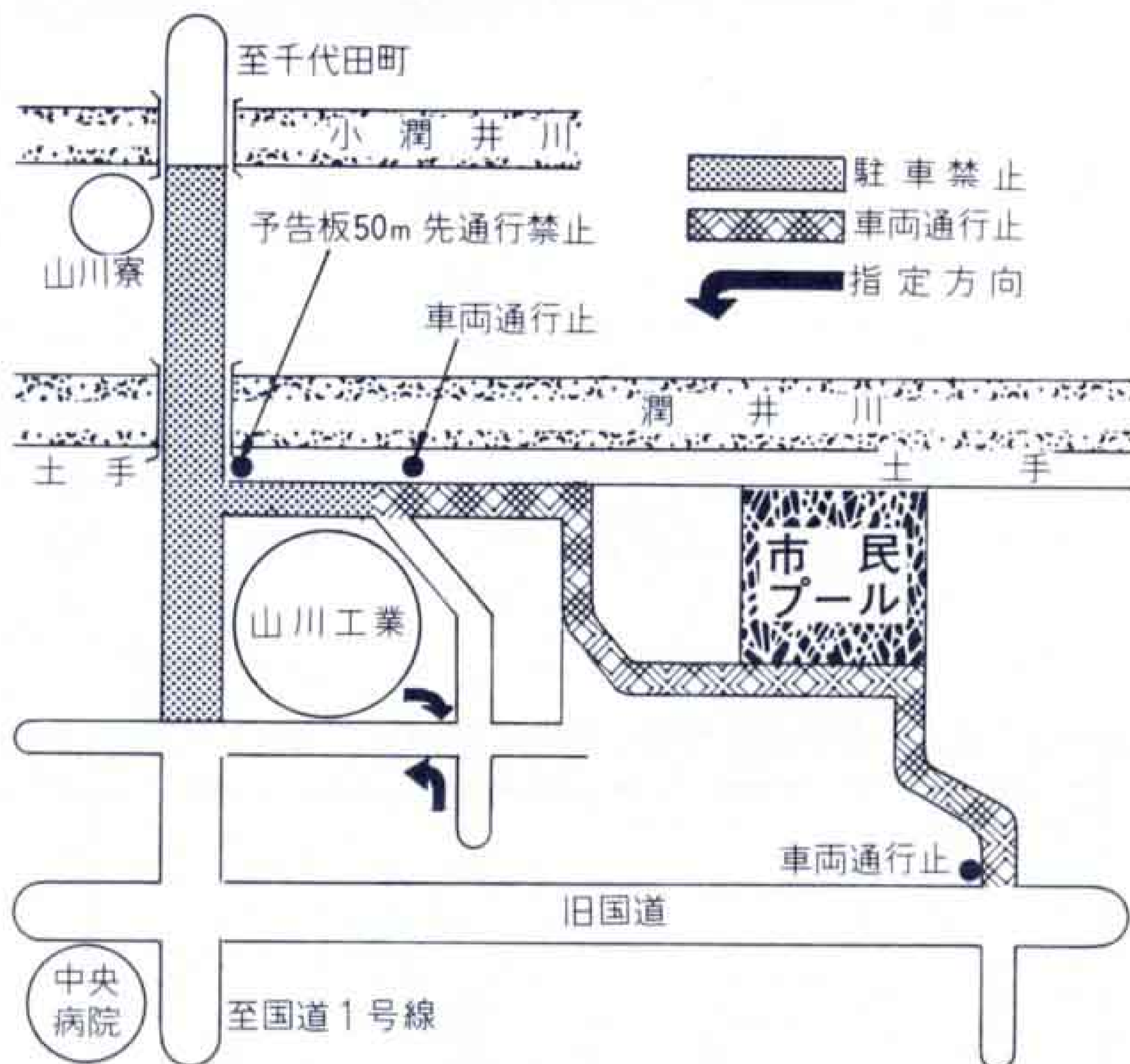
今年も6月15日から9月15日までの3カ月間営業しますので、ご利用ください。営業時間は午前9時から午後6時までです。料金は昨年と同じで、小中学生が50円、高校生100

円、大人200円、更衣ロッカーは1回につき50円です。

なお、プールの周辺は道路がせまく、土曜日や日曜日、夏休みになるとたいへん混雑が予想されます。そこで、交通事故防止のため、7月5日から9月1日まで、下の図のように交通規制を行ないますので、ご協力く

ださい。規制時間は午前8時30分から午後6時30分までです。プールにお出かけになる場合は、なるべくバスを利用してください。プールは五味島地先の潤井川ぞいですから、川原宿で下車してください。プールの入口には、大きな看板をつけてあります。

市民プール周辺交通規制図



当直医院

休日当直医院は、富士市医師会が急病者のために定めたものです。ところが、最近、かかりつけの医院がやすみなのでみてくださると、当直医院に来る人が多くなりました。特に医療センターに多く、急病者の診察に支障をきたしていますので、当直医院は急病のときにだけご利用ください。

■6月2日

- 外科 神谷医院 (川成島 61-5900)
- 渡辺病院 (錦町1 51-3751)
- 産婦人科 長野医院 (柚木 61-1907)

■6月9日

- 外科 快明堂医院(中央町1 51-0301)
- 芦川病院 (中央町2 52-2480)
- 産婦人科 中央病院(本市場61-8800)

■6月16日

- 外科 中央病院(本市場 61-8800)
- 清河医院 (広見6 52-6212)
- 産婦人科 谷医院(八幡町 61-0039)

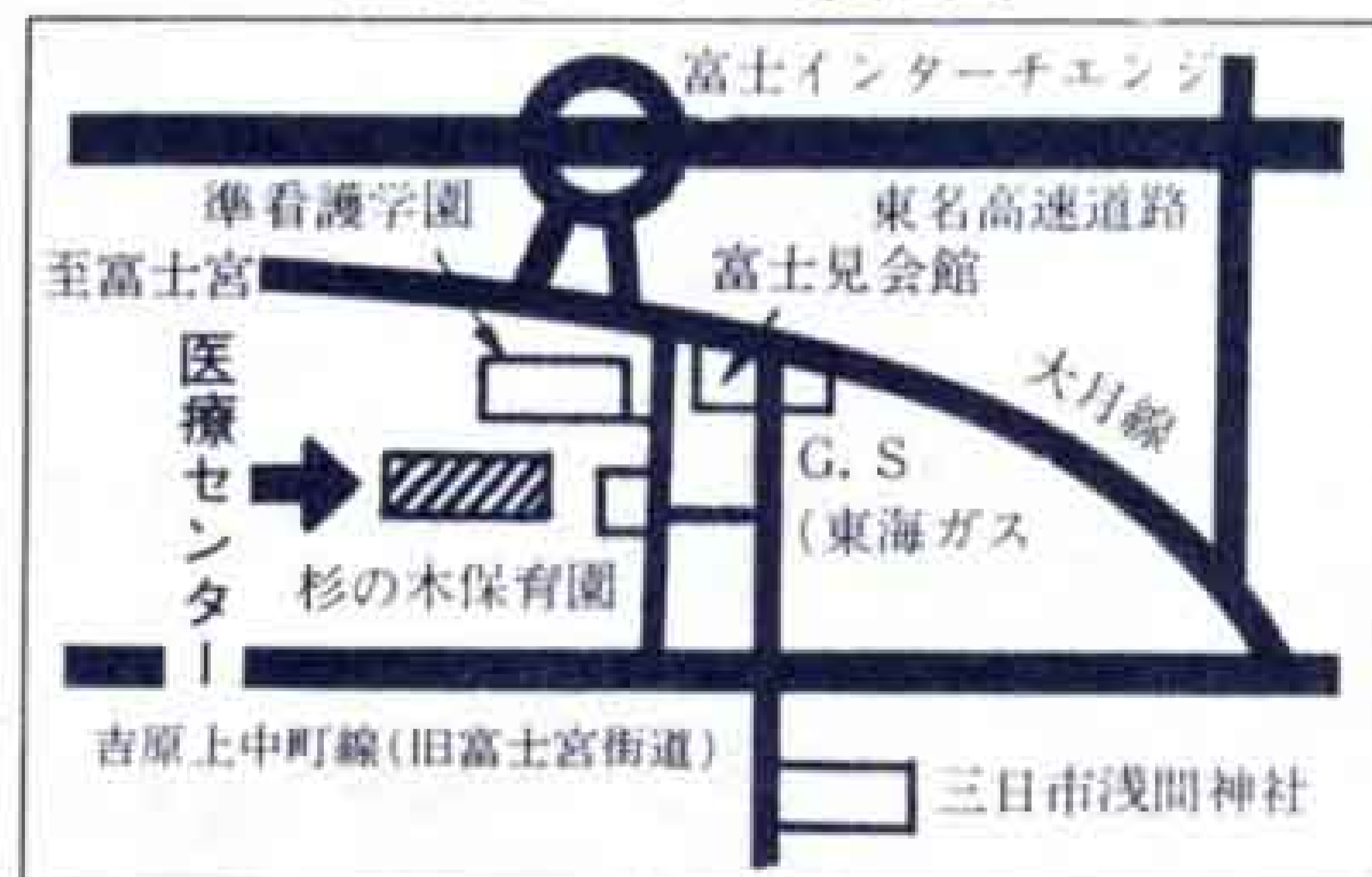
■6月23日

- 外科 藤井医院 (松岡 61-7811)
- 吉原病院 (南町 52-0780)
- 産婦人科 吉見医院(吉原4 52-2399)

■6月30日

- 外科 田辺医院(本市場 61-8410)
- 米山病院 (吉原4 52-3060)
- 産婦人科 米山病院(吉原4 52-3060)

医療センター案内図



※内科、小児科は富士医師会が「医療センター」で行っています。診療時間は午前9時から午後5時までです。医療センターの住所は「富士市伝法字杉ノ木2850-2(長者町)」電話は52-3104です。



宮下堤防で親子レクリエーション大会
=富士第1、第2、岩松小校区=



丸火自然公園でゲームや写生大会 =大淵小校区=

子ども会で楽しい行事

5月5日の子どもの日を中心に、各小学校区ごとの子ども会では、写生大会やレクリエーション大会、運動会など楽しい行事を行ないました。天気もよく、各会場にはお父さんやお母さんといっしょの子どもたちでいっぱいでした。

なかでも、丘小校区の子ども会は、ハイキングにゲーム、クイズを取り入れた追跡ハイクを学校の回りで行ないました。



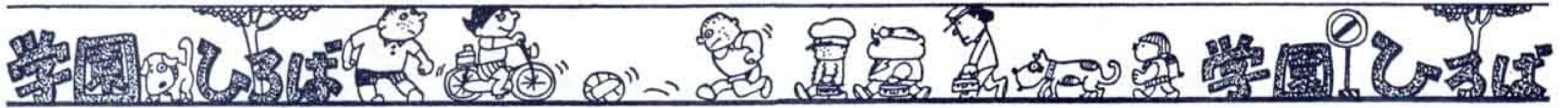
コイのぼり作り =伝法小校区=



追跡ハイク =丘小校区=



昔から伝わる遊びで楽しい1日
=今泉小校区=



わたしのおとうさん

元吉原小学校 桜田小百合

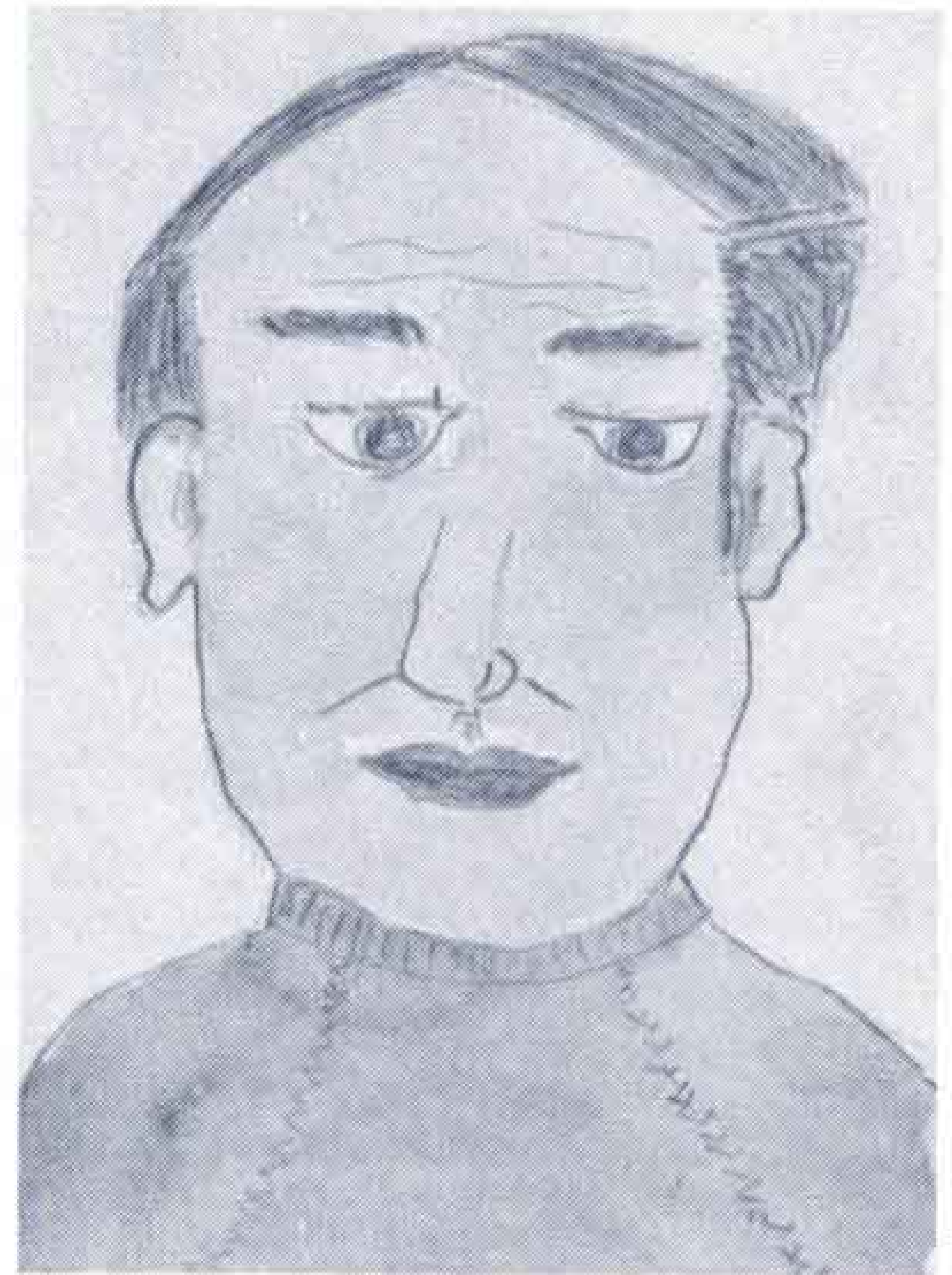
おとうさんは、みかたによってやさしくみえたり、おっかなそうにみえたりする。でも、わたしにとってはやさしいおとうさんだし、一番大切な人だ。

おとうさんの仕事は屋根やさんだ。手はあつくて、指がふとく、男らしい手をしている。わたしの手とおとうさんの手をあわせたら、くらべものにならなかった。

おとうさんの手には、いつもまめ

が三つぐらいできている。おもたい物をいつも持って、働くからだと思う。おとうさんは、はれの日だと仕事仕事で、休みは雨の日だけ。その雨の日も、わたしと遊んでくれるのはたまにしかない。

いつも、仕事でつかれているので屋根の上で働いているおとうさんをみると、おちるとこまるなど、しんばいになってハラハラしてしまう。



六月十日は時の記念日

6月10日は「時の記念日」ですね。時の記念日は大正9年に制定されました。今では、どこの家にも時計があって、何時かすぐわかりますが、昔はお寺の鐘が時計の変わりをしていました。

日本人は、時間を守らないといわれていますが、みんなはどうかな。「友達と約束して遅れたり」「学校へ遅刻したことは」—1分でも遅れれば遅刻ですから約束した時間、決められた時間は必ず守ってください。

富士山の雲と天気 ②

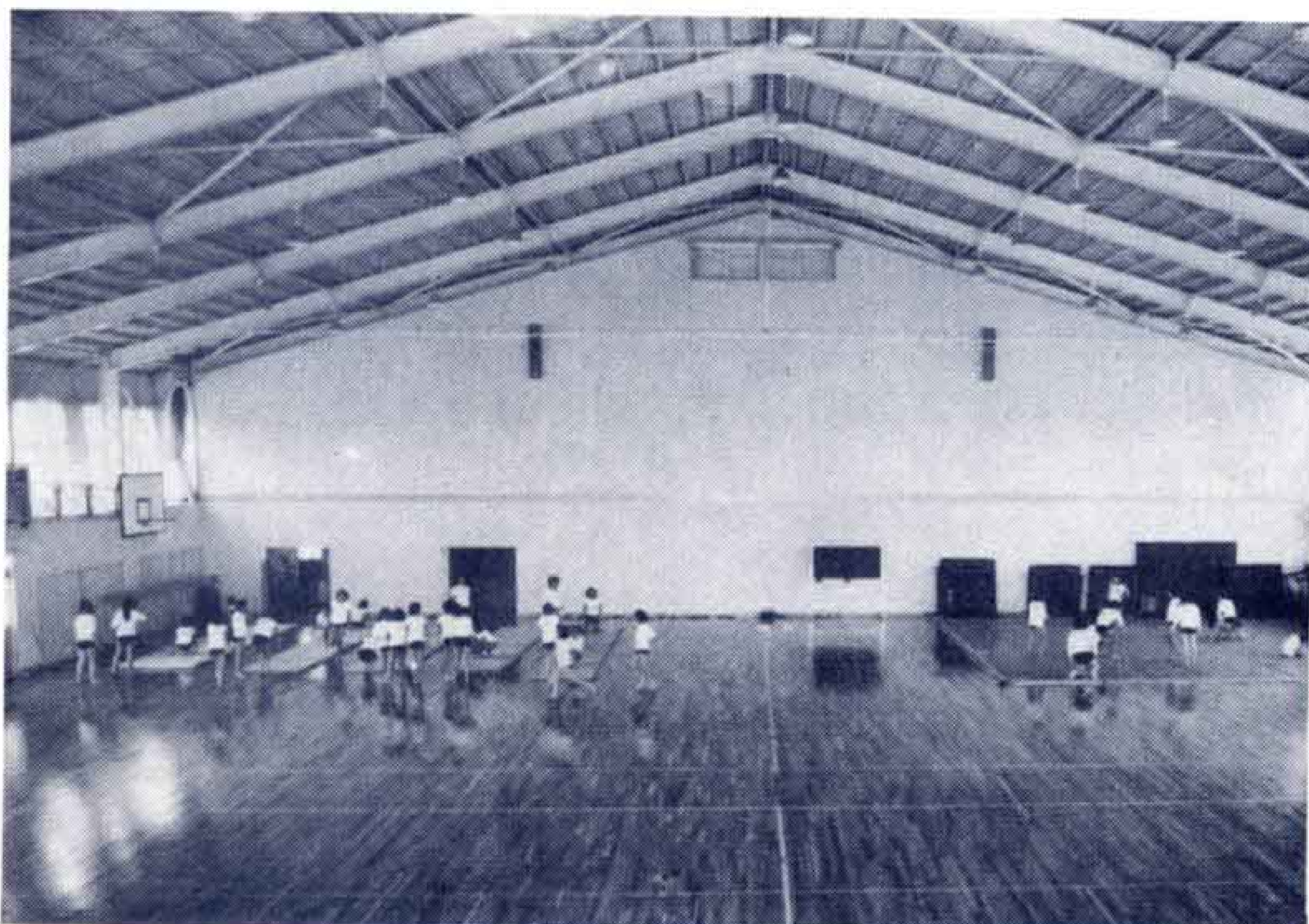
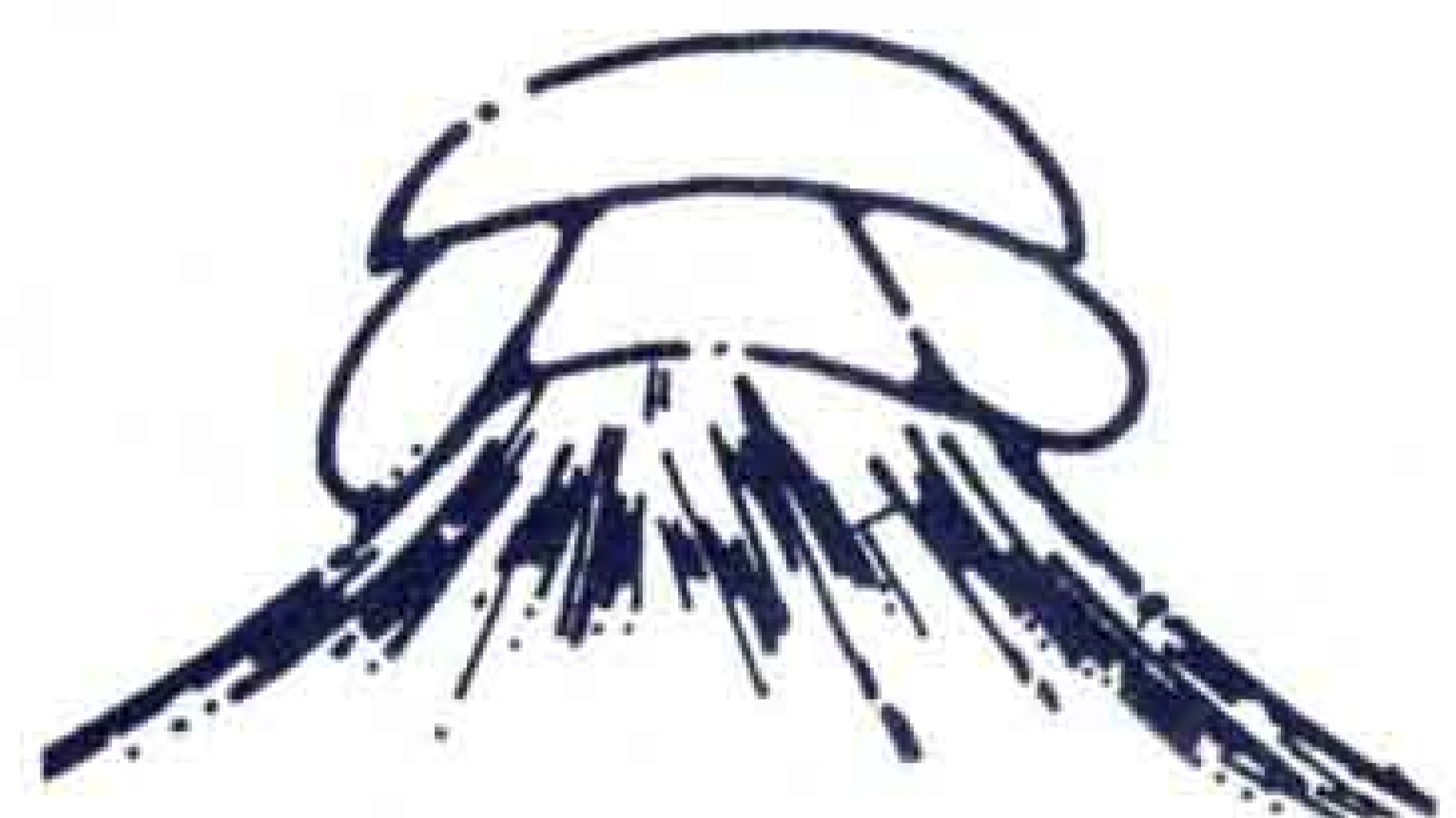
かいまきガサは雨と風の前ぶれ

富士山にかかったカサ雲の変化が天気に大きく関連していますが、「ひとつガサの次に多く見られるのはかいまきガサです。

かいまきガサは、秋に多く出ますが、雨と風の前ぶれです。また、風と雨が強くなるので、風雨ガサとも呼ばれています。

なお、5月になって、15日ま

でに富士山が1日中見えたのは3日間でしたが、カサ雲は一度も現われませんでした。



原田小 2 中 に体育館が完成

吉原第2中学校と原田小学校の体育館がさきごろ完成しました。

2中の体育館は、延面積1315平方メートルと市内の小中学校の中では、富士中の体育館に次ぐ大きなものです。

両校に体育館が完成したので、体育館のない小学校は広見小、丘小、大淵2小の3校、中学校では岳陽中と田子中の2校となりました。なお、体育館のない学校には、順々に建設を進めていきます。

【写真は先ごろ完成した2中の体育館】

