

広報

心じい

NO. 145

48.10.25 発行

発行・富士市役所

富士市永田61-1

編集・企画調整部広報課

【毎月5日と25日発行】



「六年生の組たいそう」岩松小学校二年 植田成幸

富士市の下水道は10数箇設備されているとの事ですが、富士地区には全々無いと思います。文化のバロメーターというなら、なぜもっと積極的に取り組んでももらえないのでしょうか。三鷹市（下水道設備100箇）のように、すぐに実施できないでしょうが、市の取り組み方ひとつで、どうにでもなると思います。人口の増加、生産出荷額の増加にふさわしい環境設備の整備をより一層進めてください。

市政モニターの佐野雅子さん（平垣本町）から、下水道の整備についてこのようなご意見がありました。そこで、市が現在進めている下水道の拡張事業など、下水道のあらましをお知らせいたします。

まだ処理区域は市街地の14.6パーセント

53年までに1400ヶ所の整備を…

富士市で下水道事業に着手したのは、吉原地区で昭和34年、富士地区が昭和39年です。

吉原地区の場合、公共下水道の認可を受け、処理場の建設と下水道管の布設を行ってきました。これまでに240箇が処理区域となり、21,420人分の処理ができるようになりました。使用をはじめたのは昭和40年からです。

富士地区は都市下水路の認可を受けてこれまで下水道管の布設を行ってきましたが、昨年、公共下水道に切替え、新たに富士地区の一部の事業認可を受け、本格的に公共下水道として今年度から工事にとりかかります。

両方の処理区を通じて下水道が使用で

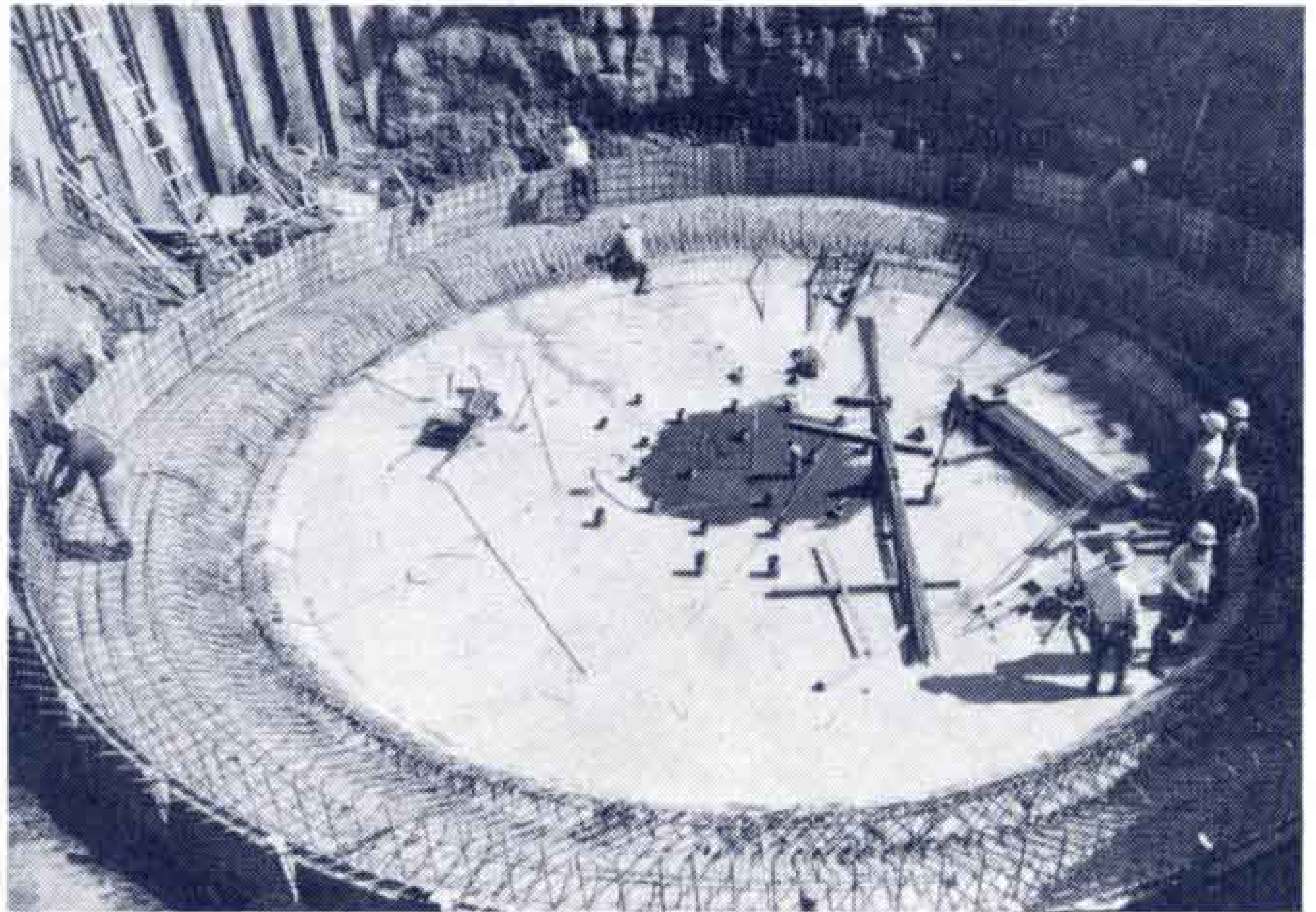
きる地域は吉原地区の240箇。これは市街地面積1.650箇に対し、わずか14.6箇にすぎず、ご指摘のように全国平均19箇を下回っています。

ところで、下水道の整備のおくれは、富士市に限らず他市町村にもいえます。このため、国では来年から昭和53年まで

に実施する第4次下水道整備5カ年計画をつくっていますが、総事業費は8兆5000億円といわれています。

そこで国の計画をもとに富士市も昭和53年までに、130億円の事業費をもって1,400箇の処

理区域を設定し107,000人の処理能力を持った処理施設を建設していくように計画しています。なお、富士市全体事業計画の目標は昭和70年です。最終的には処理区域は6,326箇で、336,000人が利用できるようにします。



【処理槽の増設工事で処理能力アップを】



富士処理場の完成は 昭和52年度

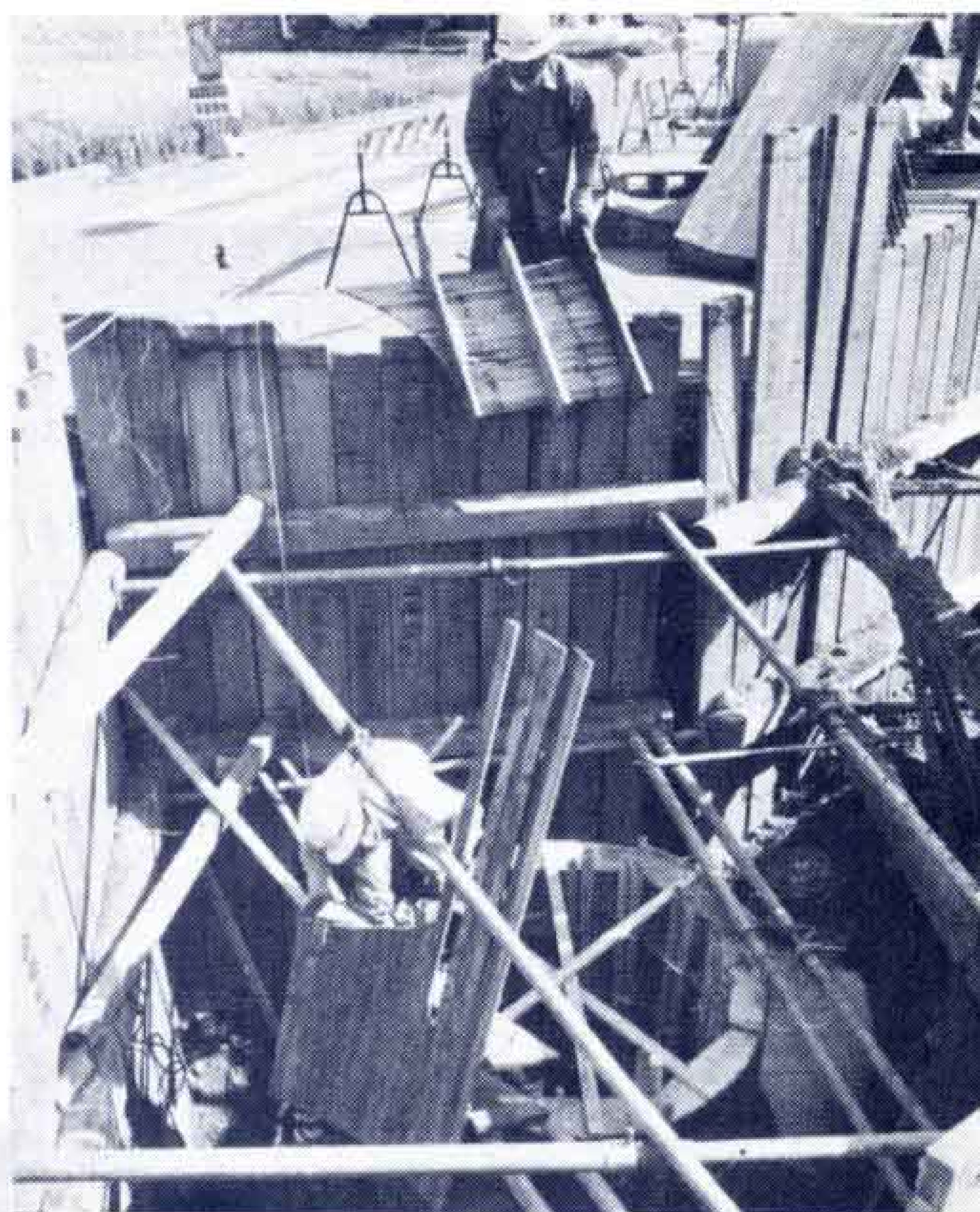
— 4万人分の汚水を処理 —

富士処理区の下水道整備は、当面、富士駅を中心とした市街地 248 ㍍を処理区域とします。

処理場は新浜に建設しますが、第1期工事が完成する昭和52年度には、1日に40,750人分、40,025立方㍍の汚水を処理できるようになります。処理場の建設費は25億1600万円で、53,260平方㍍の敷地に沈澱池やエアレーションタンクなどの

汚水処理装置、管理棟などをつくります。なお、汚水処理装置は地下式を採用しました。

また、下水道管はこれまでに2,249 ㍍を布設しましたが最終的には総延長91,593 ㍍となり、処理場に集めた汚水は標準活性汚泥法で処理しきれいな水にして放流します。



【9万㍍の下水道管を布設】

年以内に水洗便所に改造することが義務づけられています。まだ区域内で利用していない家は早く設備をしてください。

利用する場合は、下水道課へ届けをし許可を受けてください、届けは市が指定した工事店で行なってくれます。

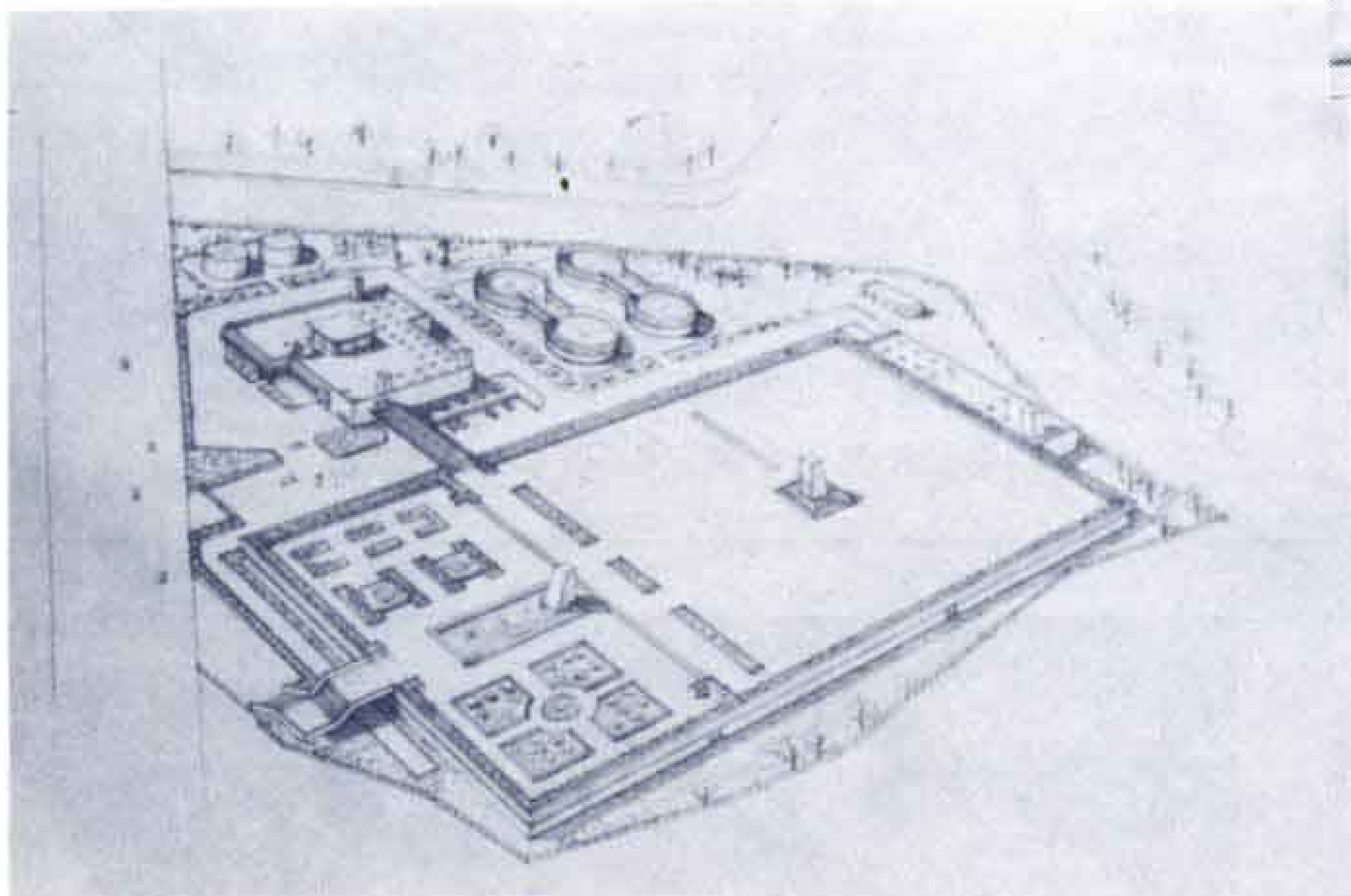
なお、工事は指定工事店でなければできません。市で指定した業者は、経験のある技術者がおり、安心して工事をまかせられます。

水洗便所の改造 資金の貸付けが

排水設備（水洗便所）をしたいけれど一度にお金がかかるので工事はまだ……という人のために、改造資金の貸付けを行なっています。貸付額は10万円で、利率は1銭8厘、30カ月の月賦返済です。富士信用金庫で取扱っていますから気軽にご利用ください。ただしこの制度は新築の場合は利用できません。

下水道の維持管理や処理場の管理経費の一部に当てるため、使用料を納めていただきます。使用料は、市の水道を使用している場合、毎月の水道料金の2分の1自家用の井戸などを使っている場合、毎月の排除汚水量を認定します。認定した汚水量につき、一般家庭は1立方㍍15円、公衆浴場は1立方㍍5円いただきます。

富士処理場の完成予想図



事業を進めるため46年から 受益者負担金制度を採用

下水道の必要なことがよくわかっているのに、実際にはなかなか普及しません。理由としては、ばく大なお金がかかるためといえます。下水道が公共事業といっても道路や河川と違い、利益を受けるのは、下水道のできた地区の市民に限られてしまいます。そこで、下水道の設置によって利益を受ける方に、事業費の一部を負担していただいています。これを受益者負担金制度といいますが、富士市では昭和46年からはじめました。

この制度を取り入れたことによって、国も優先的に補助金を出してくれたり、お金を貸してくれるので、多額の事業費が投入でき、事業が進みます。

負担金を納めていただく人を受益者と

いいますが、下水道区域内に土地を持っている人が該当します。なお、正式な契約をして土地を借り、家を建てた場合、だいたい家屋の所有者が受益者となります。ただし、借家人は受益者となりません。

負担金の納付決定は、毎年度の始めに納めていただく人にお知らせしますが、5年分割で納めていただきます。

排水工事の申込みは 指定工事店へ

下水道施設が使用できる区域内では、家庭汚水を下水道に流さなければなりません。また、くみとり便所も原則として3

悪臭の実態はなにか

悪臭防止法が今年の1月1日施行され、来年の1月1日から法に基づく排出基準の適用を受けます。このため、市内の悪臭の70%を占めると思われるKP（クラフトパルプ）工場や周辺地域の実態調査をさきごろ行ないました。

KP工場から発生する悪臭物質のほとんどは、イオウ系化合物ですが、悪臭防止法で規制を受ける硫化水素、メチルメルカプタン、硫化メチルの3項目を主体に、ジメチルジサルファイドを加えて調査しました。

今回の調査の最大目的は、発生源における濃度が環境にどのように影響を与えるか、どこが発生源が、どの地域にどの程度の影響を及ぼすか調べることでした。また、環境においては、各種の臭気物質のうち、どの物質が付近の人たちに悪臭物質として感じられているかを調べました。

したがって今回の調査は発生源と環境における相関関係、最大臭気物質の推定を求めるための基礎調査となります。

調査は大昭和製紙鈴川工場と富士工場大興製紙の3工場、黒液回収ボイラー排ガス、洗浄装置などの発生源と、悪臭物質の影響を受けている鈴川地区、藤間地区、蓼原地区などで行ないました。調査内容はKP工場の発生源部門と環境の場で同時刻に臭気を真空ビン



【工場周辺で空気を採取】

方式で採取しました。

なお、調査結果はまもなくまとまりますのでまとまり次第お知らせいたします。

楽団員を募集!

…富士吹奏楽団が…

市内の音楽愛好者が集まって、昨年6月富士交響吹奏楽団を結成しましたが、団の強化と吹奏楽愛好者の養成をはかるため、演奏者を募集します。

募集するパートはクラリネット、ホルン、パーカッションの演奏者です。資格は高校卒業以上の人で初心者でも応募できます。応募したい人は、定期練習を毎週火曜日と金曜日の午後6時から富士文化センターで行なっていますので、練習日にお出かけください。



12月8日の第2回定期演奏会を前に団員は練習に励んでいます。

犬の放し飼いはやめて



うちの犬はおとなしいから、人にかみつけないとって、犬を放し飼いにする人がいますがみなさんのお宅では正しく飼っていますか!

最近、放し飼いの犬が子ども

に飛びかかってケガをさせたり農作物を荒らしてこまるという苦情が多くあります。

他人の迷惑を考え、犬の放し飼いは絶対にしないでください

体操でぜんそくをなくそう

公害病認定患者が1日も早く回復することを願ってさきごろ栄養学級を富士と鷹岡の両公民館で行ないました。

栄養学級には、今年、公害病の認定を受けた子どもたちとお母さんが参加して、ぜんそく児のための献立やぜんそく体操の実習などを行ないました。お母さんは栄養士さんの指導で栄養食をつくり、子どもたちは苦しいぜんそくをはやくなおさなければとぜんそく体操を一生懸命練習しました。

なお、9月30日現在の公害病認定患者は569人。このうち国の認定患者が421人。市の認定患者が148人です。

【松下保健婦の指導で
ぜんそく体操の実習】



道路を車庫代りにしないで



【これでは危なくて歩けません】

道路に止めてある車のかげから子どもが飛び出し、ブレーキを踏んだがまにあわなくてはねてしまった。駐車中のトラックにオートバイが追突、運転者が死亡した。最近このような事故が多く発生しています。

事故の原因は、道路を車庫代わりにしたり 狭い道路へ駐車しておいたりしたため、他人に迷惑をかけたところか生命さえもうばってしまったわけです。1台の青空駐車が多くの人に迷惑をかけていますから、運転者

のみなさん十分注意してください。

なお、今年の6月1日から青空車庫（駐車）が禁止されました。道路を車庫がわりにしている人は、取締りの対象になりますので注意してください。

たとえば、駐車禁止になっていない道路でも、車庫代わりにしたり、12時間以上（夜間は8時間）駐車しておくとも3カ月以下の懲役または3万円以下の罰金になります。

件数 200件
(8月まで 1641件)
死者 5人
(8月まで 19人)
負傷者 94人
(8月まで 801人)

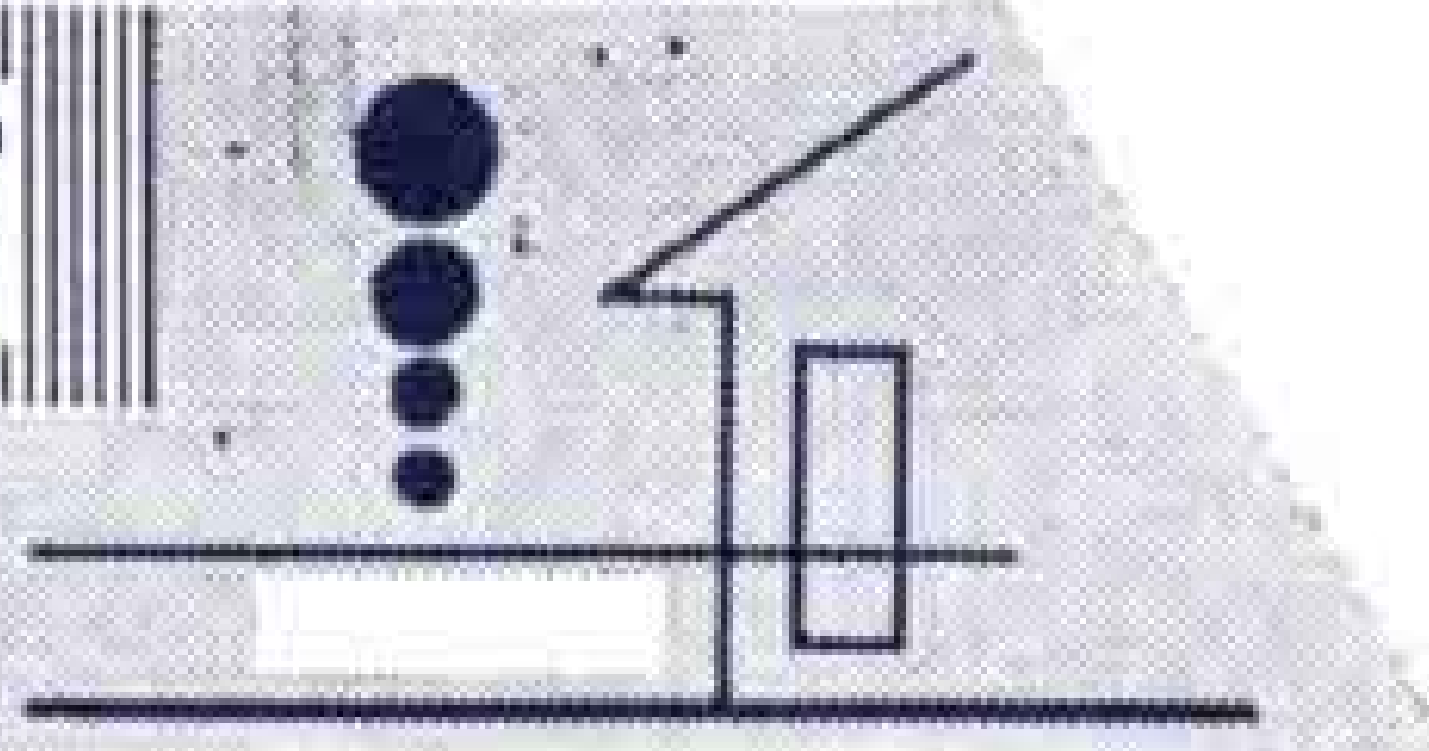


九月の
交通事故
火災件数



4件発生
(8月まで 77件)
損害額 85万円
(8月まで 9427万円)
死者 0 傷者 0
(8月まで 死者0人
負傷者18人)

市政モニター提言



ムダ使いとケチは違う

最近の諸物価の異常な値上がりは、まさに目をおおるばかりです。私達主婦がいかに台所を守るため頑張ろうと、小さな一人の力ではもはや手におえるものではありません。

そこでまず自分がまんでできるものは買い控えることです。どうしても欲しい物なら3度は考えて見る。不用な物として家のどこかにねむっているもので、それにかわる物はないか。買う時期はいつが

いいか十分検討し、衝動買いはさける。消費ブームでわいた昨今だったのだから、何処の家でも不用な物はさがせば見つかるというもの、それを見つければいいのだ。消費者は王様などという美名におどらされ、私達は、もういささか疲れてしまった。物を大事にする。ムダなお金は使わないということは、ケチとは本質的に異なることを忘れてはなりません。
(小倉孝子・久沢)



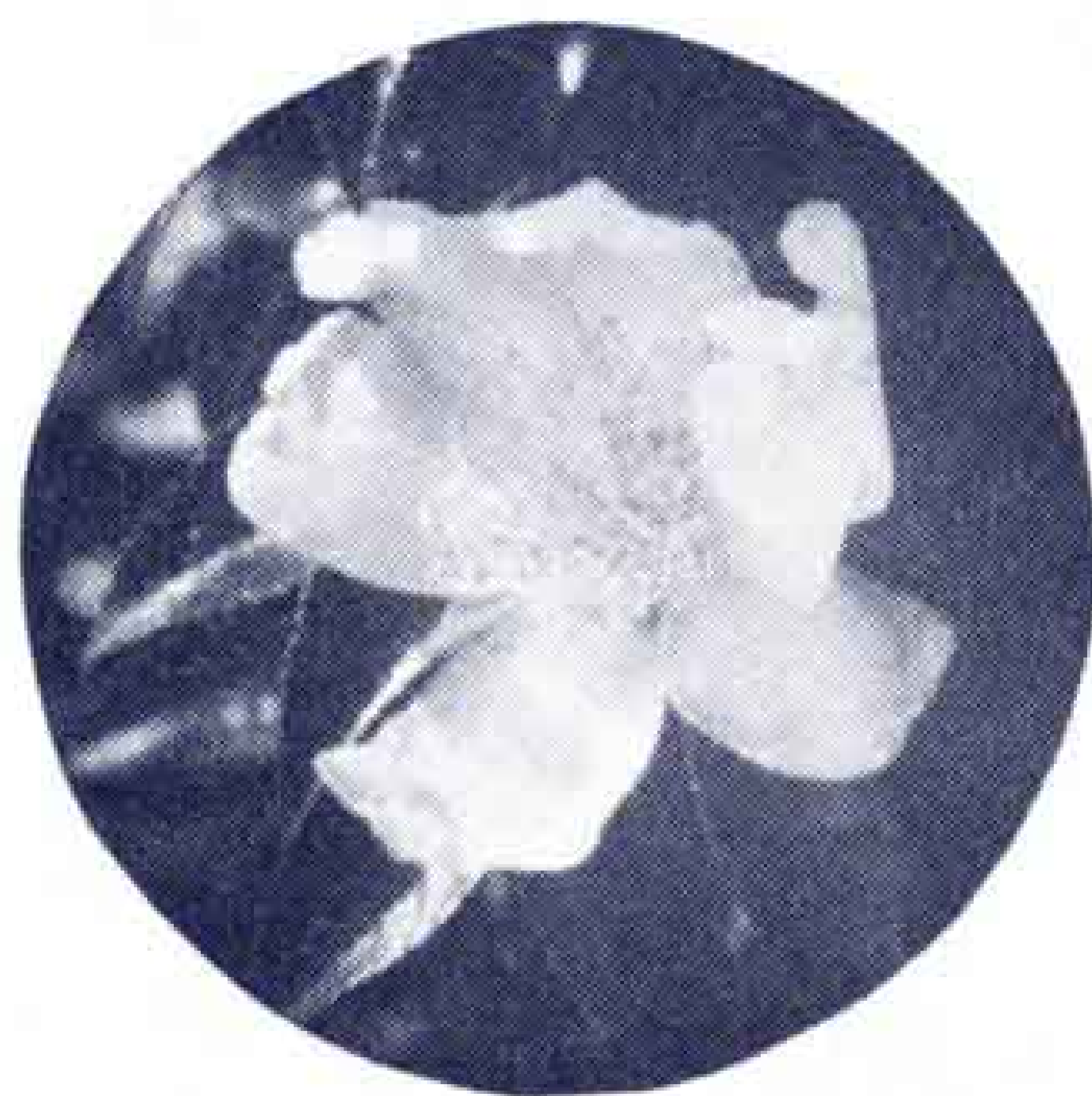
【ゴミの中には使えるものもたくさん…】

緑と花のコーナー

11月の花ことば

11月の花はサザンカ。日本の特産で、冬の初めツバキに似た白(赤)のきれいな花が開きます。歌の一節にもあるように昔から多くの人に親しまれています。1日セイヨウカリン・すきのない美。2日ルピナス・いつも幸。3日ブリオニア・拒絶する。4日コタニワタリ・あなたは私を慰める。5日マツバギク・脅威を感じる。6日フジバカマ・ちゅうちょする。

7日マリーゴールド・嫉妬。8日リクニス・フロスクリス・機知に富む。9日ヤブニンジン・歓喜。10日フヨウ・微妙な美。11日ツバキ(白色)・理想の恋。12日レ



モン・忠実。13日コウスイボク・情深い。14日マツ・向上心が強い。15日オウゴンハギ・成功する。16日クリスマスローズ・苦痛を慰めて。17日フキ・公平な判断。18日ヤマユリ・完全な美。19日オトギリソウ・迷信。20日ウシノシタクサ・信じられない。21日フウリンソウ・熱心。22日ヘビノボラズ・気短者。23日シダ・まじめ。24日ヤブデマリ・覚悟する。25日リュースコチナス・賢明。26日ノギリソウ・忠実。27日ヌルデ・はなやか。28日アスター・甘い愛。29日ノボロギク・相談ごと。30日カレハ・ゆううつ。

当直医院

休日当直医院は、富士市医師会が急病者のために定めたものです。ところが、最近、かかりつけの医院がやすみなでみてくださると、当直医院に来る人が多くなりました。特に医療センターに多く、急病者の診察に支障をきたしていますので、当直医院は急病のときにだけご利用ください。

■11月3日

外科 川村医院(富士中島 61-4050)
渡辺病院(錦町1 51-3751)
産婦人科 長野医院(柚木 61-1907)

■11月4日

外科 宮下医院(平垣 61-0376)

米山病院(吉原4 52-3060)
産婦人科 中央病院
(本市場4区 61-8800)

■11月11日

外科 中央病院(本市場 61-8800)
井上医院(今泉3 52-0988)
産婦人科 山下医院(西国窪52-0611)

■11月18日

外科 清河医院(広見6 52-6212)
吉原病院(南町 52-0780)
産婦人科 北西医院(本市場61-0119)

■11月23日

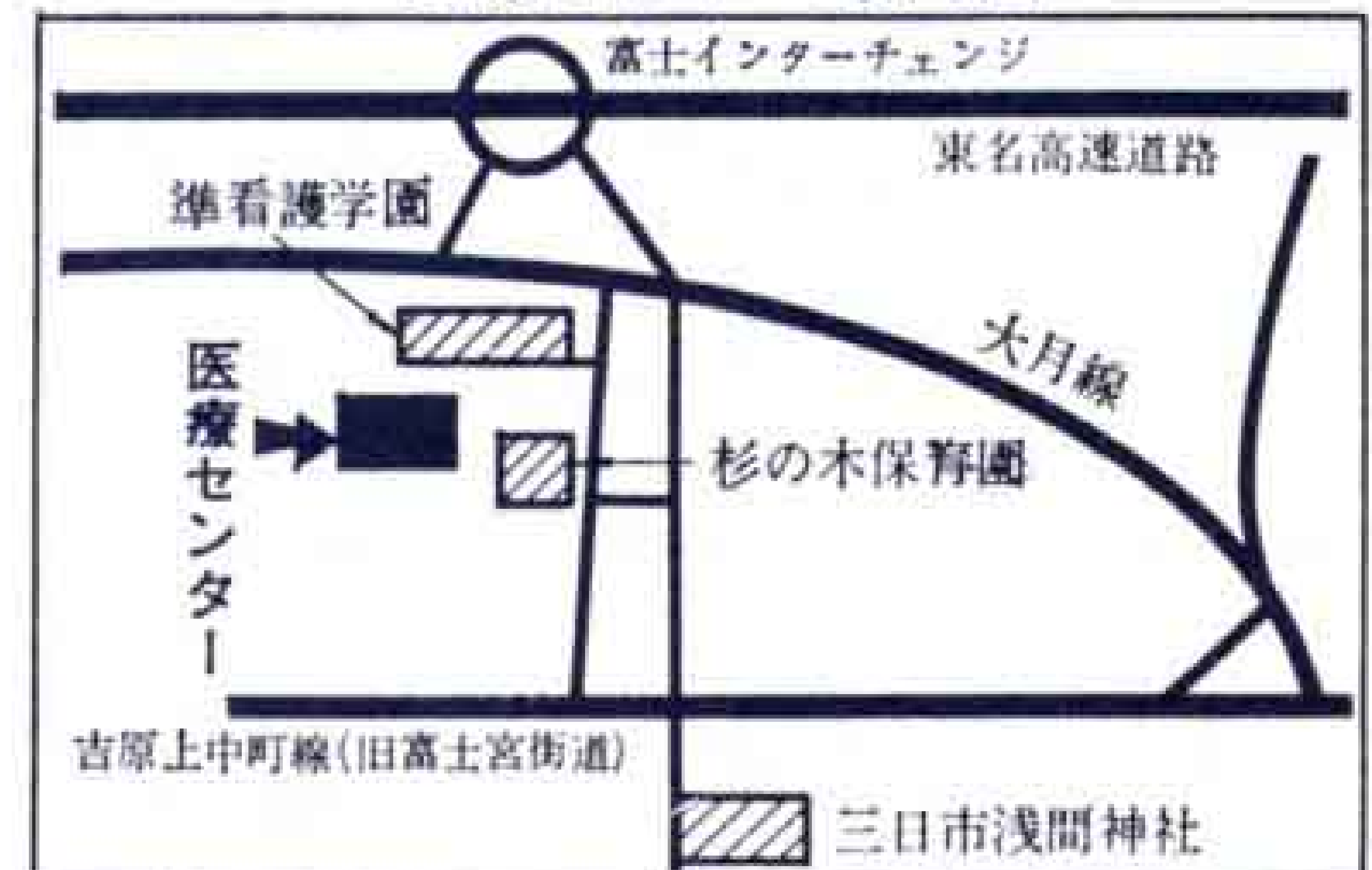
外科 山崎医院(厚原 71-3315)
秋山医院(富士岡 34-0075)
産婦人科 鈴木医院(今泉1 52-1712)

■11月25日

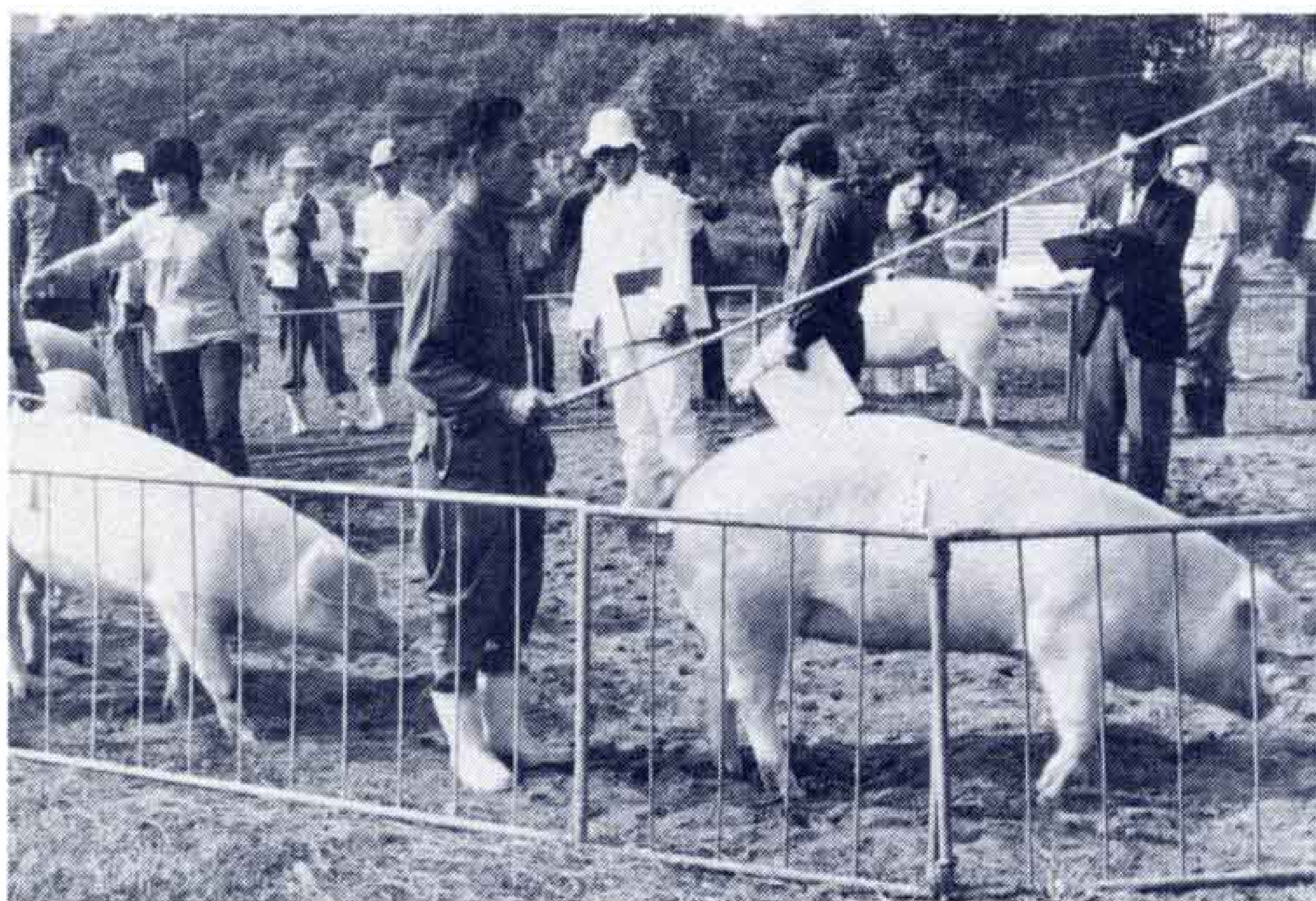
外科 石川医院(瓜島 52-1985)

芦川病院(中央町2 52-2480)
産婦人科 遠藤医院(吉原3 52-1941)

医療センター案内図



※内科、小児科は富士医師会が「医療センター」で行っています。診療時間は午前9時から午後5時までです。医療センターの住所は「富士市伝法字杉ノ木2850-2(長者町)」電話は52-3104です。



■豚と牛の品評会が

農家のみなさんが丹精こめて育てた牛や豚の品評会を、さきごろ木の宮公園運動広場で行ないました。晴れの舞台に出された牛君や豚君は品評会などトンと知らん顔。付添いの人のほうが緊張気味でした。審査の結果各部の最優秀は次のとおりです。

- 乳牛の部 渡辺定雄（神戸）
- 肉牛の部 小山定男（大淵1丁目）
- 種豚の部 渡辺純一（天間南）

■乳幼児の健康診査

健康優良児表彰の審査会をかねて、昨年の4月1日から今年の3月31日までに生まれた乳幼児を対象に健康診査。

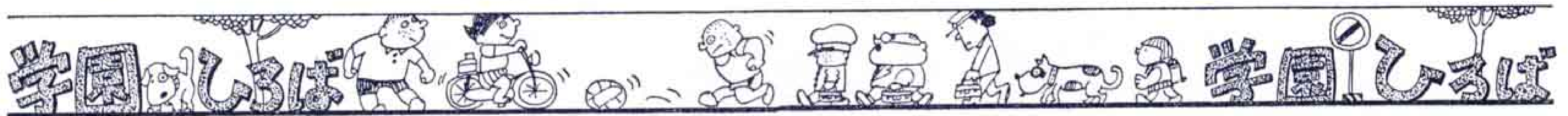


■国際親善友好音楽パレード

■空と海の両面作戦で救助訓練

駿河湾カーフェリー「しらいと」が田子の浦港から土肥に向う途中、火災を起こしたという想定で、火災の消火と救助訓練を行ないました。訓練には海上保安庁の羽田航空基地からヘリコプター、清水海上保安部の巡視艇などが参加して、海と空の両面作戦で行ないました。空からは全身火傷の乗組員を救出、ケガの軽い乗客や乗組員は救命ボートで脱出し巡視艇で救助、カーフェリー内の消火活動や巡視艇からの放水など行ない、無事訓練を終了しました。





V S運動で学校はいつもきれい

吉永第2小学校6年 山本安喜子



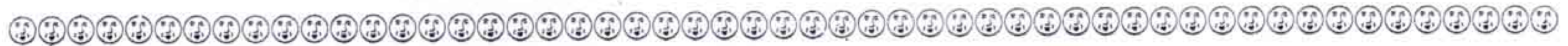
私達の学校では、V S活動とって、

全員で校庭に散らばっているゴミなどを拾い集めて、V Sと書いてあるカンの中に捨てます。どの学年もひとクラスしかない少ない人数ですけど、全員がいっしょになって拾い集めるので、V Sをしたあとの校庭

はとてもきれいになっています。

私達の学校は、他の学校と比べてみれば、非常に小さいけれど、学校の行事などは、どの学校に比べても負けないという自信があります。たとえば、全校生徒を「バラ」「しょうぶ」「スマイル」「サクラ」の4つの班に分けて、ほとんどの行事を、その4つの班を中心として、行なっ

ています。月ごとにリレー大会をやったり、誕生会をしたり、合宿訓練や秋の紅白大運動会をやりました。また、10月25日に学校行事として、秋の遠足があります。その時にもきつと4つの班で行なわれるでしょう。このように、私達の学校は、他の学校に比べて人数は少ないけれど、みんなで仲よく勉強したり遊んだりしています。私達6年生が中心となり、大きな学校にも負けないりっぱな学校にしていきたいと思います。



わたしの作品

吉原三中 三年 保科恵子

懐古

〔評〕手本に対して忠実に書くための努力をしている作品ですが、まだ全体に少し無理がある様です。しかし、すばらしい作品です。(青木臨川)

伝法小学校

実木の

四年 田口滋之

〔評〕字は勢いがあっていいですが、終筆をしっかり書くとなおよくなります。名前と学年が大きすぎて不自然です。(青木臨川)

吉原三中が2年連続で 発明くふう優秀校に

県学生児童発明くふう展で、吉原第3中学校が2年連続して「発明くふう優秀学校賞」を受けました。県発明くふう展は今年で21回目。県下の小中学校から381点の作品が出品され、3中からは30点を出品しました。この結果、2年連続して優秀学校賞を受けたほか2年生の熊谷敏明君が計量スプーンで県知事賞を受けるなど輝しい成績をおさめました。入賞者は次のとおりです。

- 県知事賞
熊谷敏明君 (2年・計量スプーン)

- 県商工部長賞
遠藤寿美さん (2年・改良ピンセット) 漆畑清孝君 (3年・フロントタイヤ回転補助器)
 - 発明協会支部長賞
妻木崇雄君 (1年・曲がる文鎮) 吉村和彦君 (2年・筆の太さ調節器) 永野多真美さん (2年・改良手さげ) 石原克彦君 (3年・円切り器)
- なお、熊谷君と遠藤さん、漆畑君の3人の作品は、全国発明くふう展に出品されます。

