

広報 心し

NO. 133

48.4.25 発行

発行・富士市役所

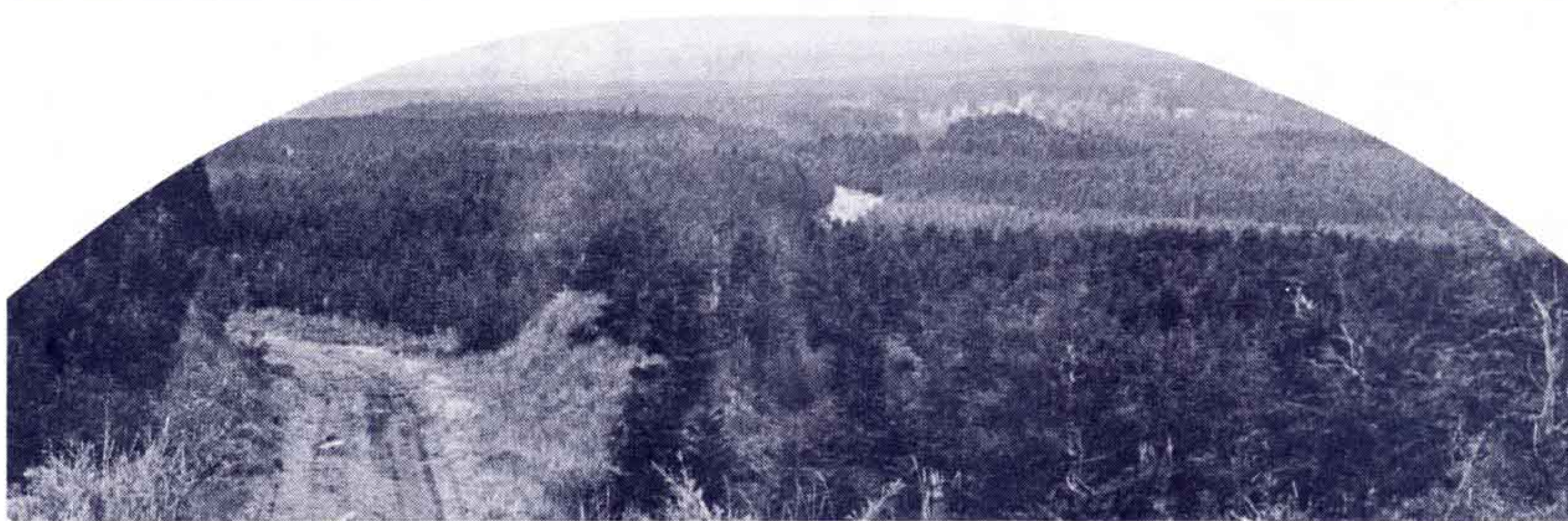
富士市永田61-1

編集・企画調整部広報課

【毎月5日と25日発行】



吉原本町通りチビツ子天国（らくがきコーナー）



自然環境 と 土地保全

富士愛鷹山麓を総合的に調査診断

富士市内の富士山や愛鷹山麓地域は、これまで近隣市町にくらべあまり開発されていませんでしたが、最近ゴルフ場や別荘地などの開発計画が相次いでいます。なかには、活発に土地買収を進めているものもあり、標高400mから900mにかけた地域で、約1400haにも及ぶ広大な山林が開発されようとしています。

一度自然を破壊してしまうと再びもとの状態にもどすに

は長い年月が必要です。また、開発は自然を破壊するだけでなく、自然界のバランスをくずし災害を発生させます。

とって、広大な山麓地域をこのままにしておくことは不可能です。自然環境を守り効果的な土地利用をはからなければなりません。このため、市は大規模の土地開発を1年間凍結し、有効的な土地利用計画を策定するため、科学的専門調査を5月から49年3月まで行ないます。

標高200m以上の 地域を調査

これまでの土地利用計画は、開発に重点がおかれ、自然環境の保全に対する配慮がなされていなかったといえます。こ

の開発優先が各種の環境問題を引き起こしてきました。

富士市もその例外でなく、公害問題をはじめ幾多の都市問題を引き起こしていますが、最近、環境整備とともに自然保護と緑地保全についても、積極的な推進策が住民、行政の共通課題となつています。これらのことを考えると、今後の土地利用については、「開発計画」と「保全計画」を同じ水準におき、地域の環境容量

を住民の合意のもとに、つくらなければなりません。

特に、富士市内の富士、愛鷹山麓は住民生活に重要な係わりを持つ地域なので、常に植林なども行ない保全をはかつてきました。しかし、山麓全域にわたる「自然環境と土地利用」については、部分的に行なわれているにすぎませんでした。

このため、富士市の都市問題施策の一環として、富士・愛鷹山麓の標高200m以上の地域の自然生態系の解明と、土地利用にあつての科学的調査を実施します。この調査結果は、富士市の自然環境保全対策などの指針となります。調査は専門学者、市民、市職員で「富士・愛鷹山麓地域の自然環境保全と土地利用計画調査委員会」を組織し、新しい観点から調査研究にあたります。

植生や地形など 8項目を

調査は専門学者、調査協力委員による「学術調査」と市民参加による「意識調査」を主体とする外部調査研究、市職員



【計画中のゴルフ場は8カ所293ホール】

による内部調査研究とに区別し、それぞれの分野を通じ必要な基礎調査、分析、診断、計画の樹立を行ないます。

調査事項は、学術調査が地形や地質、植生、気象、住民意識など8項目で、それぞれを専門学者が担当します。なお、学術調査委員には、次の8名の方をお願いしました。

■地形・地質・地下水・河川＝原昭宏

- （愛知教育大学助教授）
- 植生＝奥富清（東京農工大学助教授）
- 生物相＝品田穰（文化庁文化財保護部記念物課）
- 気象＝三寺光雄（気象庁気象研究所）
- 土地保全＝田畑貞寿（東洋大学講師）
- 住民意識＝山本伸晴（東洋大学社会学部大学院）
- 施策への提言＝西尾勝（東京大学法学

部助教授）、糸賀黎（環境庁自然保護局企画調整課）

市職員による内部調査研究は、土地保全（利用構想）の検討を中心に進めていきます。委員には青木武雄助役、西条弘企画調整部長、影山辰男総務部長、山本政雄衛生部長、小沢健夫経済部長、広瀬弘行都市開発部長、中川克美建設部長、長洲幹彦水道部長の8人です。

開発の波おしよせる

山麓一帯

市内におけるゴルフ場などの大規模な施設や開発計画は、県市、民間を含めると26カ所、2112㌔に及んでいます。

ゴルフ場関係では、現在大富士ゴルフクラブ1カ所ですが、十里木カントリークラブが建設中でまもなく完成します。このほか計画中のものとして、8カ所あります。既設と建設中のものは58㌔、36ホールで、計画中のものが1391㌔、293ホールとなつています。そのほとんどが標高200㌔から950㌔の地域です。この地域は、ほとんどが自然林、人工林で形成されており、総面積は約10,000㌔あります。したがって、ゴルフ場建設計画は1391㌔ですから、そのまま計画が進められると、この地域の14㌔に当る面積が開発されることとなります。

また、別荘地の造成計画は7カ所あります。これらもゴルフ場計画と同じように、標高200㌔から1000㌔にかけて計画されています。造成が計画されている面積は347㌔。ゴルフ場建設計画と合わせると2278㌔にもおよび、200㌔から1000㌔の地域の約23㌔が開発されることとなります。



【山間部にゴミの山が……】

恥かしかったタバコの投げ捨て

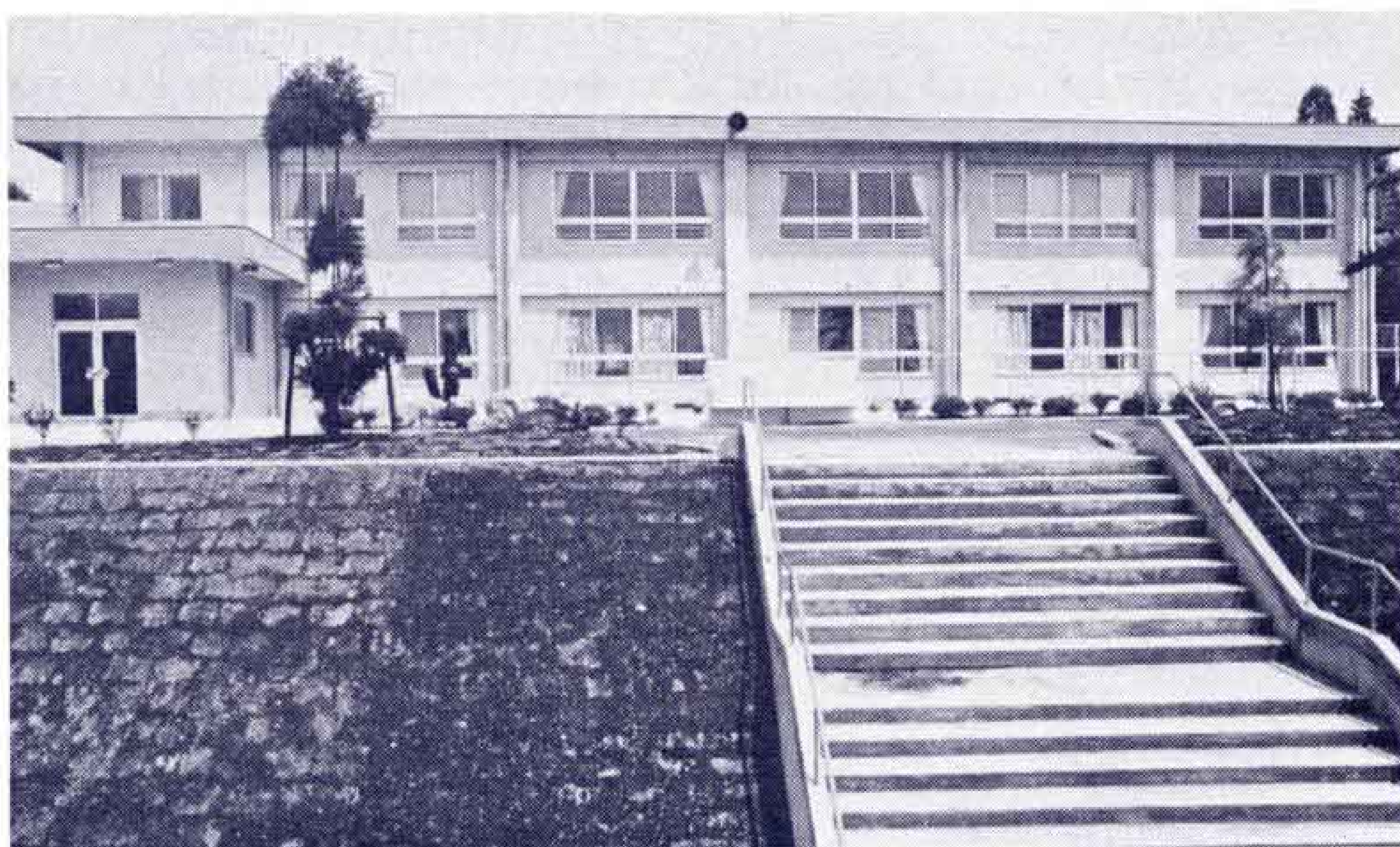
一家そろってピクニックに出かけることなどは久しぶりのことだ。たまには家庭サービスも良いものだと思いながら、ハンドルを握る手も軽く、丸火自然公園に車を走らせた。車の窓から、どんどん走り抜けていく新緑が、目にしみ入るようであつた。仕事のわずらわしさから解放され、後ではしやく子どもたちも、うきうきしている。私も上気嫌でタバコを楽しんだ。

「パパ、タバコはちゃんと吸いが

ら入れに入れなくてはダメだよ。」なんの気なしにポイと捨てたタバコに、子どもが叫んだ。一瞬、私はハツとし、自分の行動が恥かしく思えた。そういえば、途中の道路には、ゴミがあちらこちらに捨てられていた。古くなつた自転車やタイヤなどが、もう君の生命は終つたんだよといわんばかりである。周囲の緑が、長い眠りからさめ、新芽をふき出している時だけに、いつそうあわれに思えた。

【石坂・渡辺】

くすの木学園に宿泊収容施設の建設を行なっていましたが、さきごろ完成しました。宿泊施設の完成にともない収容人員も30人から50人と増え、多くの人たちが作業訓練をできるようになりました。また、収容人員の増加にともない作業室の増築を行なうなど、市では積極的に心身障害児(者)対策を進めています。



【30人を収容する宿泊施設】

くすの木学園の宿泊施設が完成

収容人員も大幅にふえる

わが国の心身障害児対策は、欧米にくらべおこなわれているといわれています。そこで、市は心や身体に障害がある恵まれない人たちに、少しでも明るい未来をと財政をやりくりして、市立では全国でもめずらしい、ふじやま学園(精神薄弱児収容施設)、くすの木学園(授産施設)の運営を行なっています。特に、授産施設は、全国でも市で手がけているのは富士市だけです。

くすの木学園は通園施設として開園し

ましたが、より充実した指導を行なうため、宿泊収容施設の建設を進めてきました。この宿泊施設がさきごろ完成しましたが、建物は鉄筋コンクリート造り2階建てで、延面積は1471平方メートルです。中には宿泊施設が8室と談話室、洗たく室、事務室などがあります。

収容人員は、これまで30人でしたが、宿泊施設の完成にともない、通園者が20人、宿泊者が30人となりました。現在は通園者が14人、宿泊者が21人の35人が入園しています。

作業は製袋、ダンボールの組立て、ヒモ包装などでしたが、4月からトイレツトペーパーの加工も行なうようになりました。作業時間は午前10時から午後4時までです。なお、収容人員の増加にとも

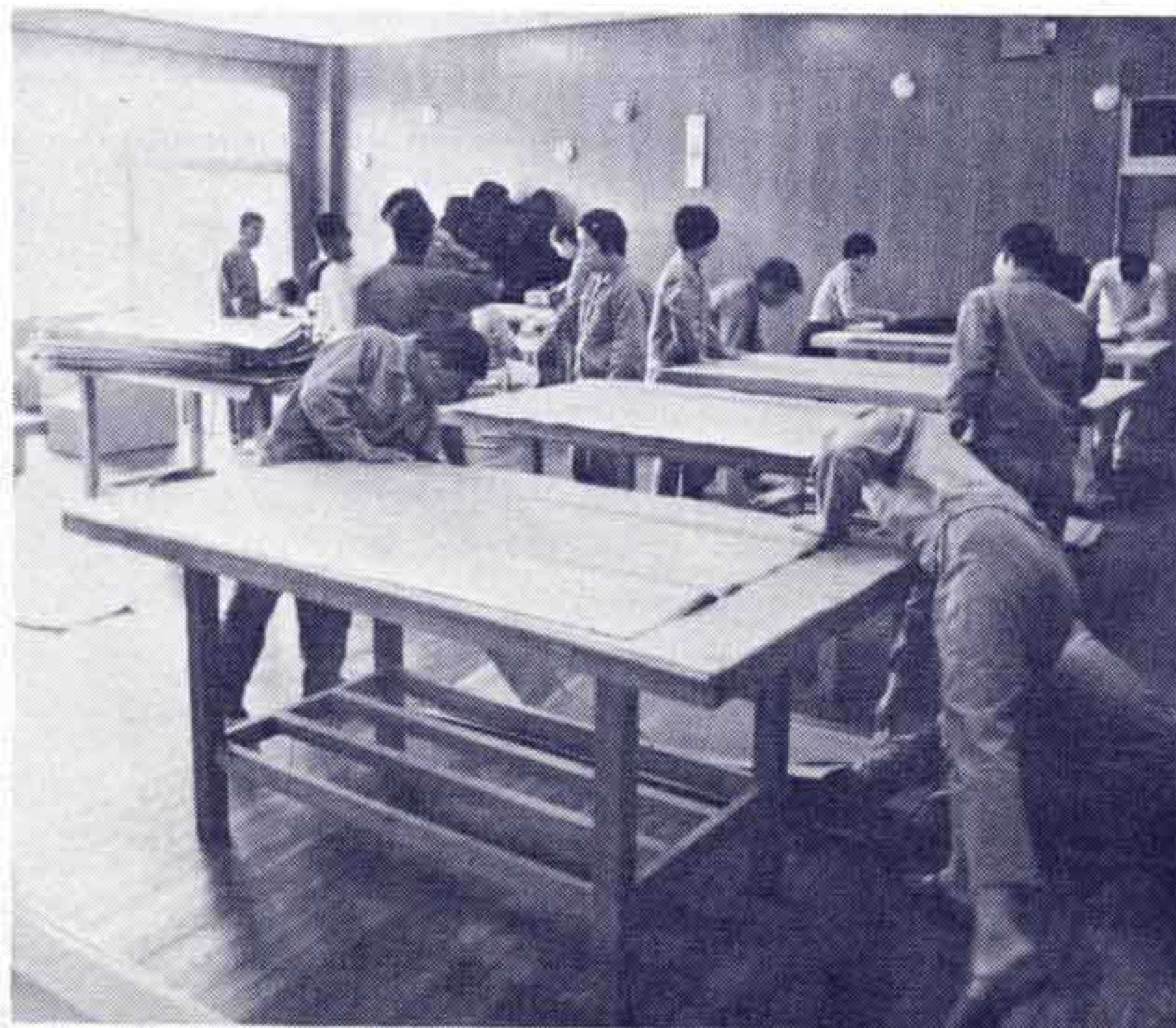
ない、作業室の新築も行ないました。

■ふじやま学園

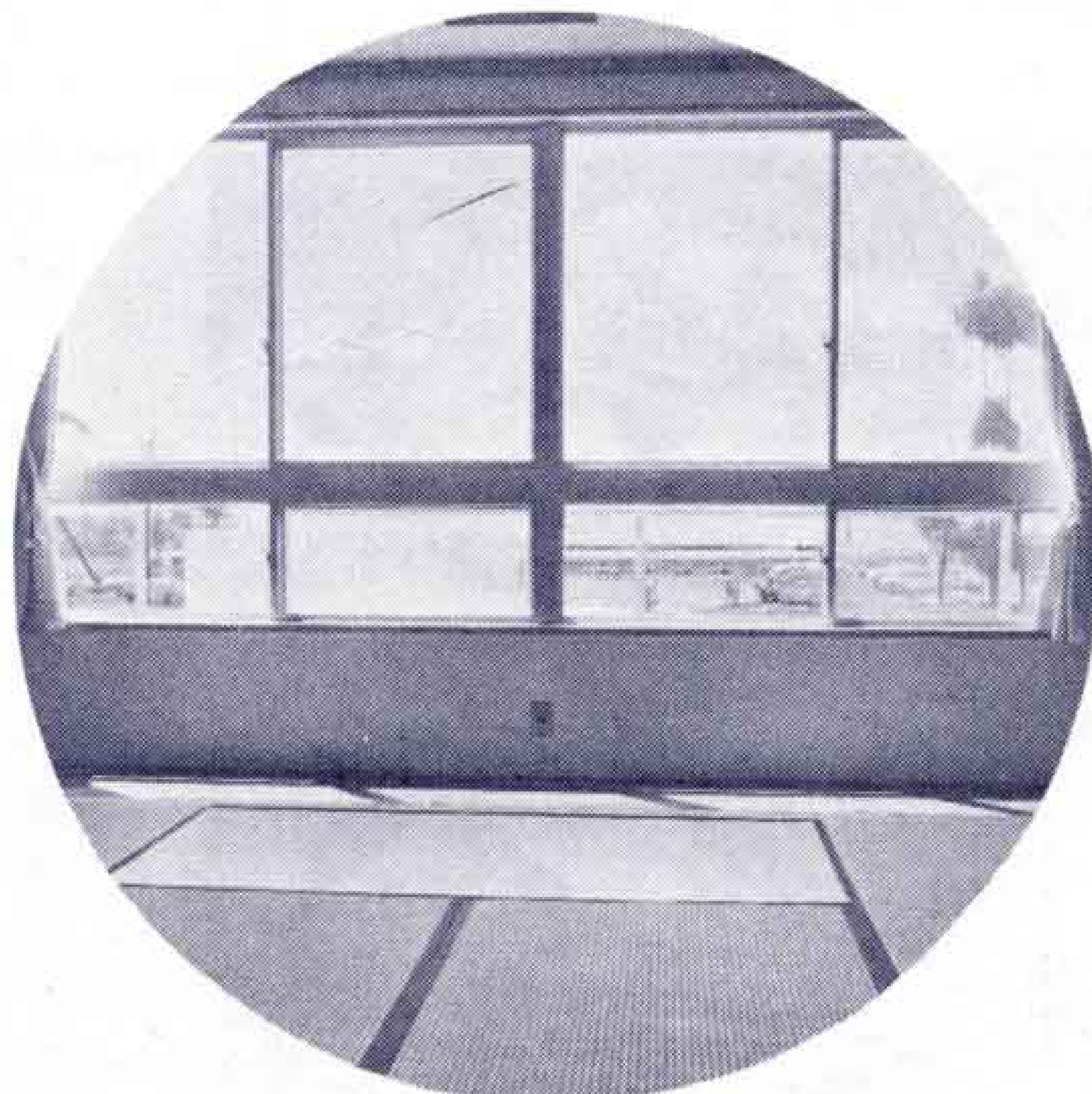
知恵のおくれている18才未満の児童を収容する施設で、生活指導や学習指導を行ない、社会生活に順応できるようにしています。ハートビル運動をもとに建設したもので、昭和42年9月に開園しました。

■くすの木学園

知恵のおくれている15才以上のひとたちに仕事を教え、生活の道をたてさせるための施設で、昭和45年4月に開園しました。



【製袋やトイレツトペーパーなどの作業を】



【1部屋4人で共同生活を】



【昨年完成した富士公民館】



【料理を習う婦人学級のみなさん—原田公民館で—】

公民館で生涯教育を

すでに10地区に設置

- ...地域の社会教育活動の中心となる公民館。これまでに、鷹岡、...
- ...大淵、富士駅北など10地区に開設しました。現在、今泉に建設...
- ...していますが、今年度富士駅南と、引き続き各地区に開設して...
- ...いきます。各公民館では、青年学級や高令者学級など独自の活...
- ...動を行なっていますのでご利用ください。...

今年度は駅南地区に建設します

公民館は建物の名前ではありません。社会教育の場として利用していただく施設です。

市内の各地区に小中学校があるように、公民館の建設も行なっています。学校は子どもを対象に教育を行ない、公民館は成人者に、地域の問題や家庭・職場・社会の問題を学習していただき、問題を解決するための活動、社会教育を行なう施設です。したがって、学校と同じように職員が配置され、仕事の予算もと、教材教具を整えてあります。

現在、鷹岡、岩松、富士駅北、田子浦、元吉原、須津、吉永、原田、大淵、伝法の10地区に公民館を開設しました。その他の地区にも建設を進めていますが、今年度は富士駅南

に建設を行ない、来年度は神戸に建設する予定です。なお、今泉公民館はすでに工事を行なっており、まもなく完成します。

公民館は成人学校や図書館、公会堂などをプラスしたような施設で、市の行政の窓口としての性格も持っています。各公民館とも独自の活動を進めていますが、おおむね次のような事業を行なっています。

- 青年学級や定期講座の実施。
- 討論会や講習会、展示会などの開催。
- 体育やレクリエーションなどの会を開く。
- 図書や資料を備える。
- 団体や機関の連絡をとる。

このほか婦人学級や高令者学級などを開催し、青年から老人までの生涯教育を行なっています。

なお、各公民館では今年度開設する学級の募集を行なっています。受講を希望する人はもよりの公民館へお問い合わせください。

件数 211件
(2月まで 390件)

死者 2人
(2月まで 3人)

負傷者 78人
(2月まで 269人)



三月の 交通事故 火災件数



20件発生
(2月まで 27件)

損害額 1729万円
(2月まで 4855万円)

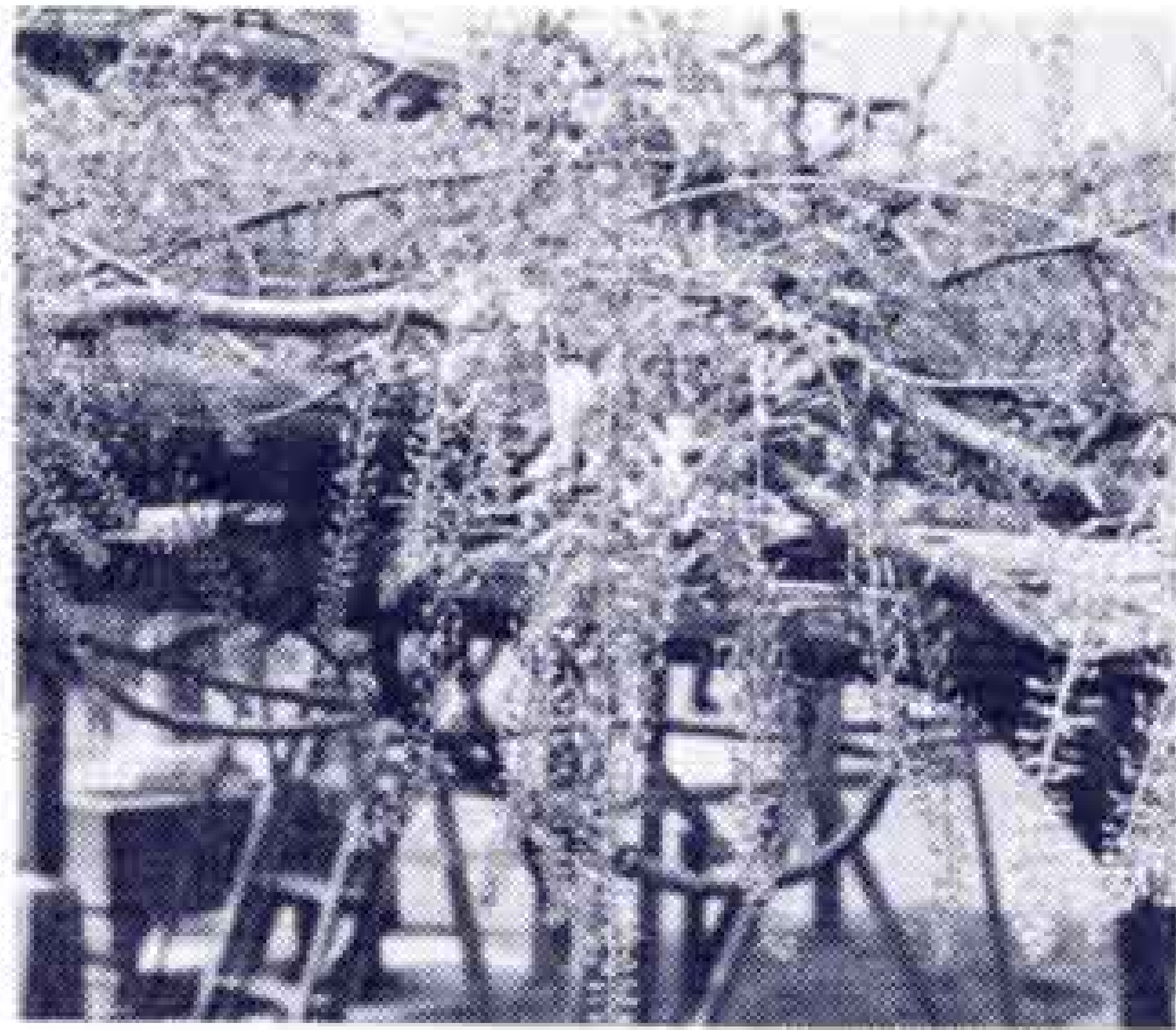
死者 0 傷者 3
(2月まで 死者0人
負傷者9人)

緑と花のコーナー

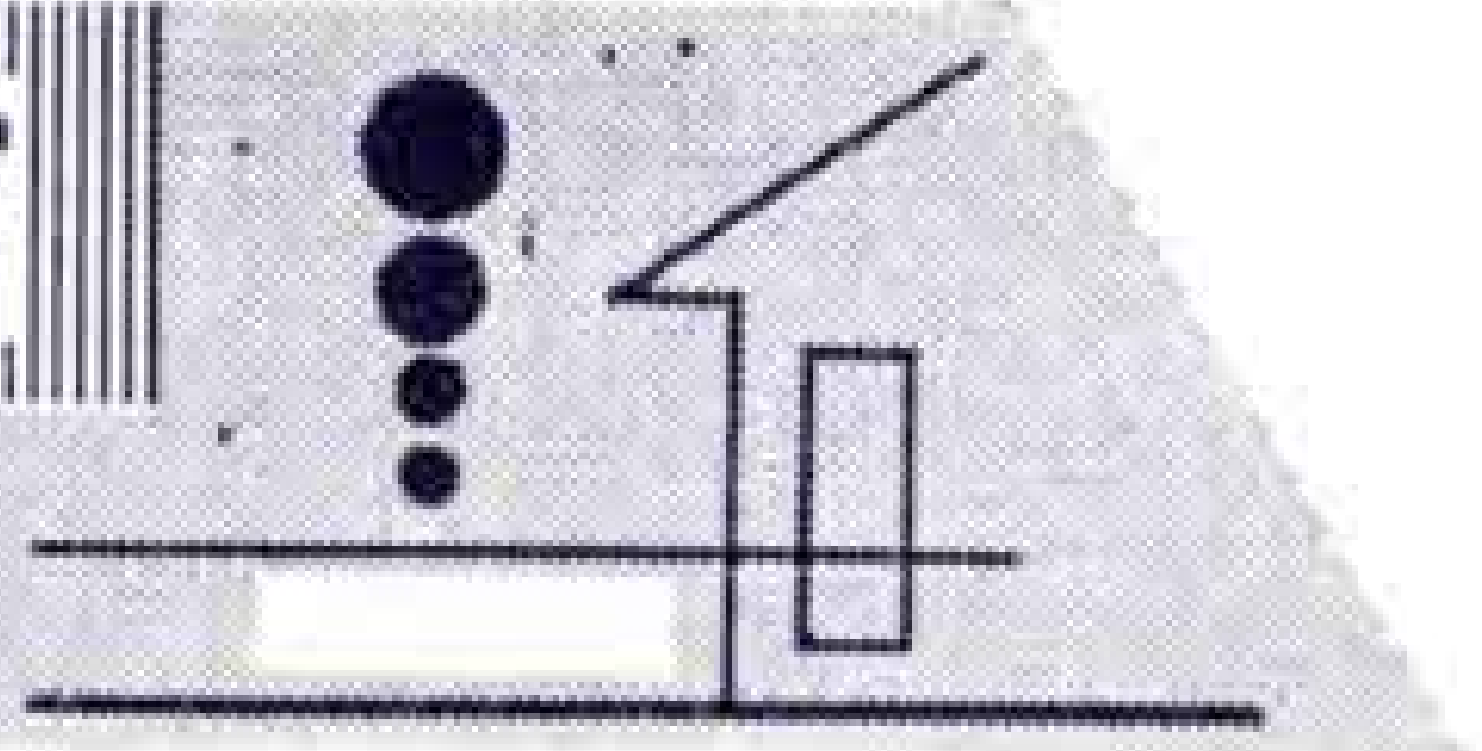
5月の花ことば

5月の花は「フジ」。フジ棚をつくり一番多く観賞されているのがノダフジを改良したもの。花はうすムラサキ色か白でおちついたふんいきをかもし出します。

- 1日 キバナノクリンザクラ・豊か。2日 ラナンキュラス・心のやさしい。3日 タンポポ・機会を失なう。4日 オランダイチゴ・末は幸福。5日 スズラン・幸が訪れる。6日 ストック・まじめ。7日 オランダイチゴ(葉)・尊敬する。8日 ヒツジグサ・気立のよい。9日 サクラ(八重)・淡白。10日 ハナショブ・優雅な心情。11日 リンゴ・名誉。12日 ライラック・無邪気。13日 サンザシ・希望的。14日 オダマキ・不品行。15日 ワスレナグサ・真実の恋。16日 ヤナギタンポポ・目が効く。17日 チューリップ(黄色)・失望。18日 オックスリップ・悲哀。19日 ハクサンチドリ・妙味。20日 カタバミ・生活を共に。21日 ヒエンソウ・浮気者。22日 ツリウキクサ・迷い。23日 ザツソウ・追想的。24日 ヘリオトロープ・献身的。25日 パンジー・思案。26日 オリーブ・平和。27日 ヒナギク・美人。28日 ハツカ・美德。29日 ムラサキツメクサ・明るい心。ライラック・初恋の情緒。31日 シラー・さびしい



市政モニター提言



国鉄吉原駅に駐車場を

吉原駅に南口ができ周辺環境も変わりつつあります。しかし、表口(北側)の駅前には昔ながらの狭い所です。バスやタクシーのりばがやつとで、用事があつて車で行つても駐車場がなく大変不便でこまります。

さいわい、南口横の広場が県の所有地と聞いておりますので、草を繁らせておくより、整地して大駐車場を作つたらと思います。国鉄を利用する通勤、通学の人たちの送り迎えのための駐車場として有効に活用できると思います。都市計画のひとつ

としてぜひ実現したらと思います。

駐車場の周辺には季節の緑を、たとえば春にはサクラ、夏にはマリーゴールドの草花と季節おりおり楽しめる花や木を植えれば、どんなにすばらしいことかと思ひます。

また、南口階段の下にも二輪車、自転車を置けるように、市から国鉄に働きかけてください。国鉄も日ごろ乗客に迷惑をかけるばかりでなく乗客へのサービスの一環として考えてください。

(大石和正・今泉8)

市政モニターを募集

昭和48年度の市政モニターを募集していますので、市政に対してご意見をおもちの人はドシドシ応募してください。

モニターの仕事は、日ごろ市政に対して感じたこと、意見などを「モニター通信」で寄せていただきます。また、任期中に4回くらい開催するモニター会議に出席していただきます。

募集する人員は25人で、応募者のなかから年齢、性別、地域などを考え、市長が委嘱します。資格は48年

1月1日以前から市内に住んでいる満20才以上の人で、市の行政委員、公務員、すでに市政モニターに委嘱された人などは除きます。

申込みは、「市政に対する意見」を400字以内で書き、封書でしてください。意見には住所、氏名、年齢、職業、性別、電話番号を必ず書いてください。締め切りは5月10日ですが当日の消印のあるのは有効です。

申込み先は、市役所企画調整部広報課(富士市永田61-1郵便番号417)です。

当直医院

休日当直医院は、富士市医師会が急病者のために定めたものです。急病のときにご利用ください。

5月3日

- 外科 快明堂医院(中央町1 51-0301)
中央病院(本市場 61-8800)
産婦人科 谷医院(平垣八幡61-0039)

5月5日

- 外科 渡辺病院(錦町1 51-3751)
戸田医院(横割1 61-2026)
産婦人科 望月医院(西比奈34-0445)

5月6日

- 外科 米山病院(吉原4 52-3060)
藤井医院(松岡 61-7811)
産婦人科 鈴木医院(和田町52-1712)

5月13日

- 外科 芦川病院(中央町2 52-2480)
田辺医院(本市場 61-8410)
産婦人科 北西医院(本市場61-0119)

5月20日

- 外科 吉原病院(南町 52-0780)
石川医院(瓜島 52-1985)
産婦人科 中央病院

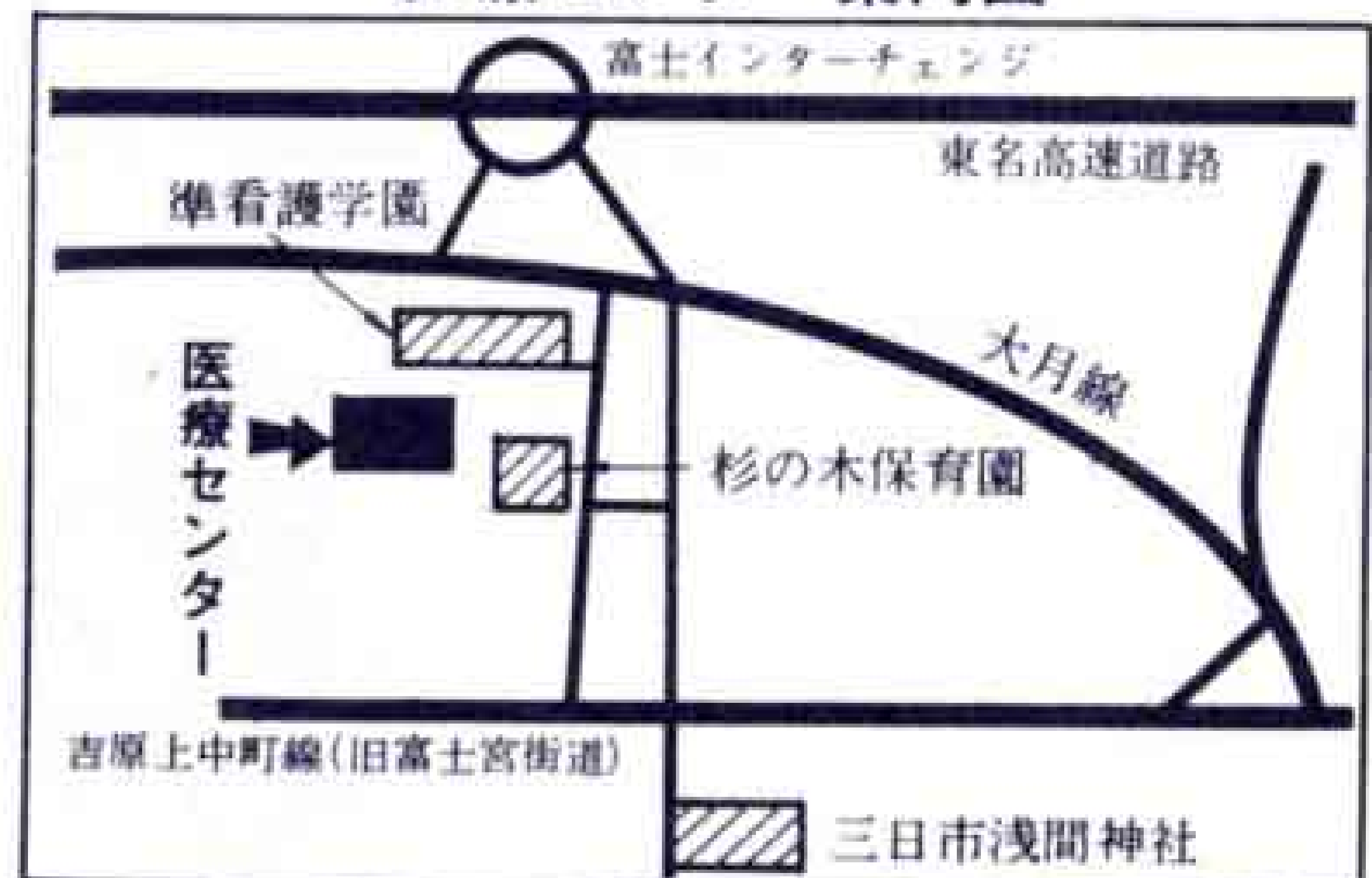
(本市場4区 61-8800)

5月27日

- 外科 渡辺病院(錦町1 51-3751)
川村医院(富士中島 61-4050)
産婦人科 窪田医院(平垣 61-3100)

※内科、小児科は富士医師会が「医療センター」で行っています。診療時間は午前9時から午後5時までです。

医療センター案内図



医療センターの住所は「富士市伝法字杉ノ木2850-2(長者町)」電話は52-3104です。



**市交通安全指導員会が
表彰される**

富士市交通安全指導員会が、昭和48年の交通安全功労者として、このほど交通安全対策本部長（総理府総務長官坪川信三）から表彰されました。

交通安全指導員会は、昭和40年9月に設立され、市内の14地区から選出された

82名で構成されています。活動は学童の保護を中心とした毎日の街頭活動、安全教育などを通じ、交通安全の確保および交通安全思想の普及に献身的な努力を続けてきました。

■ 県外から582人が就職

中学校や高等学校を卒業して、市内の企業に就職した人を励ます会をさきごろ吉原市民会館で行ないました。今年の就職者は1882人（男1041人、女841人）で県外からは582人、県内が339人と市内の就職者を上回っています。



■ 大漁だった白キス釣大会

柏原海岸で4月15日、東海白キス釣選手権大会が行なわれました。今年は例年になくよく釣れ、1度に3匹を釣りあげる人も出たほどで、優勝した河西美次さん（神奈川県）は、720㍓（20匹）でした。

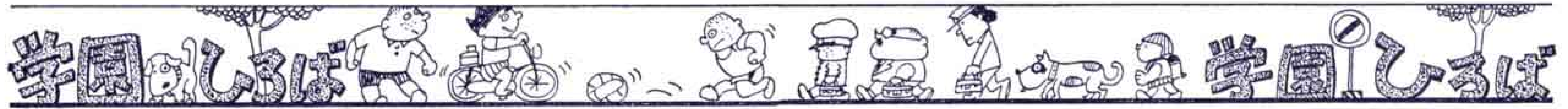
■ 5万人が訪れた百科展

第3回緑と花の百科展を4月8日、市役所駐車場で行ないました。朝から初夏を思わせるような陽気で、約5万人が訪れおおにぎわいでした。

出陳された花木は24000本[㍓]なかでもツツジやサツキ、チューリップ、バラ、マツ、ヒメリンゴなどがよく売れました。今回は、花や木とつしよにコイも売りましたが、子どもたちの人気を集め2800匹がまたたくまに売り切れてしまいました。

また、市役所の西側広場では、野だて（裏千家流）やお琴の演奏も行なわれました。





日本の花`富士ざくら、

大淵第1小6年 鈴木計守

おまえは、日本を代表する花だ。おまえは富士のうまれた。だから、第1に富士を代表する。

富士ざくらはいまぼくの住んでいる大淵2丁目には1かしよにしかない。あるといつても幹の太さが親指ぐらいだ。それじやあかつこわるい。日本を代表する花だつたら、もつと太くたくましくどうどうとしたかつこのよい木であつてほしい今工場出すけむりや車のはいきガス。いままできれいだつた空気もこの公害のせいできたなくなり、ほかの草花もかれていく。おまえのなかまのへつたのもそ

のせいかもしれない。おまえはかわいそうだ。おまえだつていきているのだ。人間とおなじだ。富士ざくらはきれいだ。奈良県にある「吉野ざくらのきれいさなんか、負けるなよ。」とぼくはおうえんしたい。おまえらをぼくはまだかぞえるほどしか見たことがない。ぼくはそれでも幸せだ。都会の子どもたちは、1回も見たことがないという子が多いだろう。それは、それほど、おまえのなかまの数が、すくなくなつたということだ。それに地元の人でも富士ざくらを知っている人も、もう少なくなつている。おまえもきつと、悲しんでいるだろう。おまえのゆめは、きつ

と、「もつとなかまをふやしたい。」と思つているだろう。いまの人はそれをぎやくにしてしまつているのだ。

ぼくのうちにも1本さくらの木がある。ぼくは、学校にきて、先生に富士ざくらの話をきいた。そのとき、ぼくはうちのさくらが、富士ざくらだつたらいいなあと思つた。うちに帰つてきいてみると

「これは、吉野ざくらだよ。」といつた。ぼくはがっかりした。ぼくはどうしたらふやせるかを考えた。それは日本中の富士ざくらを集めてきれいな空気のぼくの家にくらべていねいに育てるもし、うちのさくらが富士ざくらだつたら大淵に富士ざくらの見られるところがふえるんだ。

この富士ざくらは、昔はたくさんあつただろう。富士ざくらよ、いつまでもこの日本にのこつているだぞ。「日本の花よ。」とぼくはさけぶ。

防火作文コンクール

小中学校から100点の応募

春の火災予防運動期間中に防火作文を募集しましたが、小中学生の皆さんからたくさんの応募がありました。応募作品は、小学校の部が72点、中学校の部が28点で、それぞれの入選者に賞状と記念品が贈られました。なお、協会長賞以上の入選者は次のとおりです。

- ・市長賞 齊藤若葉(今泉小) 漆畑哉栄(吉原第3中)
- ・議長賞 笠井誠一(吉原小) 渡辺妙子(富士中)
- ・教育長賞 河野美矢子(富士第1小) 井出真由美(鷹岡中)
- ・消防長賞 秋山優子(東小) 鈴木早苗(吉原第1中)
- ・協会長賞 松浦久美子(伝法小) 布川和俊(吉原小) 服部晴義(原田小) 篠田鉄也(原田小) 木川啓子(吉原2中)



丘小が開校、市内の小学校は20校に

4月から厚原東に丘小学校が開校しました。これで、市内の小

学校は生徒数が504人(男274人、女230人)と学校の中では生徒が少ないほうです。



もっとも住みよい気候は……

「静岡県は気候がいいから人間がのんびりしている」なんてよく聞くけど、気候がいいとはどんなことだろうね。一年を通して晴れの日が多く、年間の

平均温度が18度前後、湿度が70%前後で人が生活しやすい気候をいうんだよ。静岡県もかなりいい気候なんだけど、全国でもっとも理想に近いのは宮崎県や鹿児島県なんだよ。富士市の46年の平均温度と平均湿度は、16.2度、73.3%と比較的理想に近く、昭和18年から30年間の平均温度は15.8度なんだよ。

ところで、全国で一番気温が高かつた記録をもつのは山形県で、昭和8年7月25日に40.8度を記録しているんだよ。最高

気温が東北だなんて意外だね。

一番低い記録をもつのは北海道の旭川市で、明治35年1月25日に-41.0度を記録しているんだよ。-41度といわれてもどのくらい寒いのかピンとこないけど、水をまいたりすればすぐ凍つてしま気温うだろうね。そこへいくと富士市で一番が高かつたのは昭和37年8月18日の35.5度、一番低かつたのは翌年2月3日の-8.5度だから、静岡県は住みよいといわれるわけだね。

