

広報

# ふじ

NO. 130

48.3.10 発行

発行・富士市役所

富士市永田61-1

編集・企画調整部広報課

【毎月5日と25日発行】



交通指導員に花束や千羽鶴を贈り感謝（田子浦小学校）

青い空、きれいな空気を取り戻すため、昭和50年度を目標に「富士503計画」を実施します。富士503計画は、公害対策審議会から答申された「当面維持することが望ましい値0.03PPm」を達成するためにたてられたものです……。



# 富士503計画を実施

青い空…  
きれいな空気を取り戻すため

## 環境目標値を50年度までに 0.03PPmに

「富士503計画」は、富士市公害対策審議会から答申された「イオウ酸化物に係る基本的な考え方」を基につくられました。その答申は大別して次の5項目にわけられます。

第1は、市民の健康を守るために、昭和50年度までにイオウ酸化物の年平均1時間値を0.03PPm以下にする。  
第2は、達成するための方法は地域の汚染濃度、環境目標値との割合に応じて汚染物質の総排出量を規制する。  
第3は、総排出量は経

済成長率を見込んだ量とし、規制は公正に実施する。

第4は、環境目標値を達成し、さらによりよい環境を回復するためには、企業努力はもちろん、適切な行政指導を実施すべきである。

第5は、工場の新增設、煙源の改善などを行なうときはイオウ酸化物だけではなく、粉じん、チツ素酸化物についても考慮する。

### 「503計画」とは……

富士市を住みよい環境にするための対策を、みなさんに理解していただき、親しんでいただくため、審議会の答申の柱となつた「昭和50年度までに0.03PPm以下」という環境目標値と達成年次からつけたものです。

なお、審議会は昭和50年度までに0.03PPmにするのが望ましい環境目標値であつて、それで市民の健康を守り、住みよい町になるとは答申していません。すでに国でも昭和52年度以降は0.02PPm以下という目標値を検討しています。また、現在、県が作定中の第4次公害防止計画でも昭和52年度までに0.015PPmから0.018PPmにすることを目標に検討されています。



【煙突ごとに亜硫酸ガス排出量を規制】

したがって、市は昭和50年度までには責任をもつて環境目標値を達成し、よりよい環境づくりを進めていきます。

「503計画」の概要は後で述べますが、昭和50年度には市内のどの地域でも亜硫酸ガスの濃度を0.03 P P m以下にするため、総排出量を規制し、煙突ごとに削減率をだして、各工場ごとに最大排出量を決めたということです。

### 環境目標値を達成するには どのくらい削減すれば……

環境目標値の0.03 P P mを達成するには、だいたいの削減割合をださなければなりません。そこで、審議会の小委員会で検討された「比例モデル」を採用しました。この比例モデルというのは、もつとも汚染されている所の濃度と、亜硫

酸ガスの総排出量との割合をみて、その量を減らしていくという考え方です。

従つてたとえば、市内でもつとも汚染されていると思われる富士保健所を0.03 P P m以下にすれば、その他の地域も0.03 P P m以下になるということです。こうしたことをもとに試算すると、昭和50年までのだいたいの削減割合は50%前後になります。

## 亜硫酸ガスの排出規制を 富士市独自の方法で

法律による規制は、亜硫酸ガスの量を煙突の高さに応じて地上濃度で基準を決めています。したがって、1本1本の煙突は基準を守つていても、工場が密集していると重合したり、複合して高濃度の汚染が現われます。

このため、先進都市では早くから亜硫酸ガスの総量を規制する方法を検討してきました。大阪府や川崎市では地域やブロックごとに亜硫酸ガスの総量を規制しています。しかし、富士市の場合には工場地帯と住居地帯の区分がむづかしく、地区やブロックの決め方ができません。

そこで、だれにでも理解でき、効果があり、実現できる、富士市独自の削減方

法を検討してきました。

その方法は、昭和46年度に実際に測定した資料をもとに、「どこの煙突が」「どの地区を」「どのくらい汚しているか」ということを調べ、汚している程度に応じて削減率を決めるというものです。これは、全国でもはじめてで、富士市独自の削減方法です。この富士方式は、長い年月と、ぼう大な資料、関係機関の良き指導があつてはじめて完成したものです。

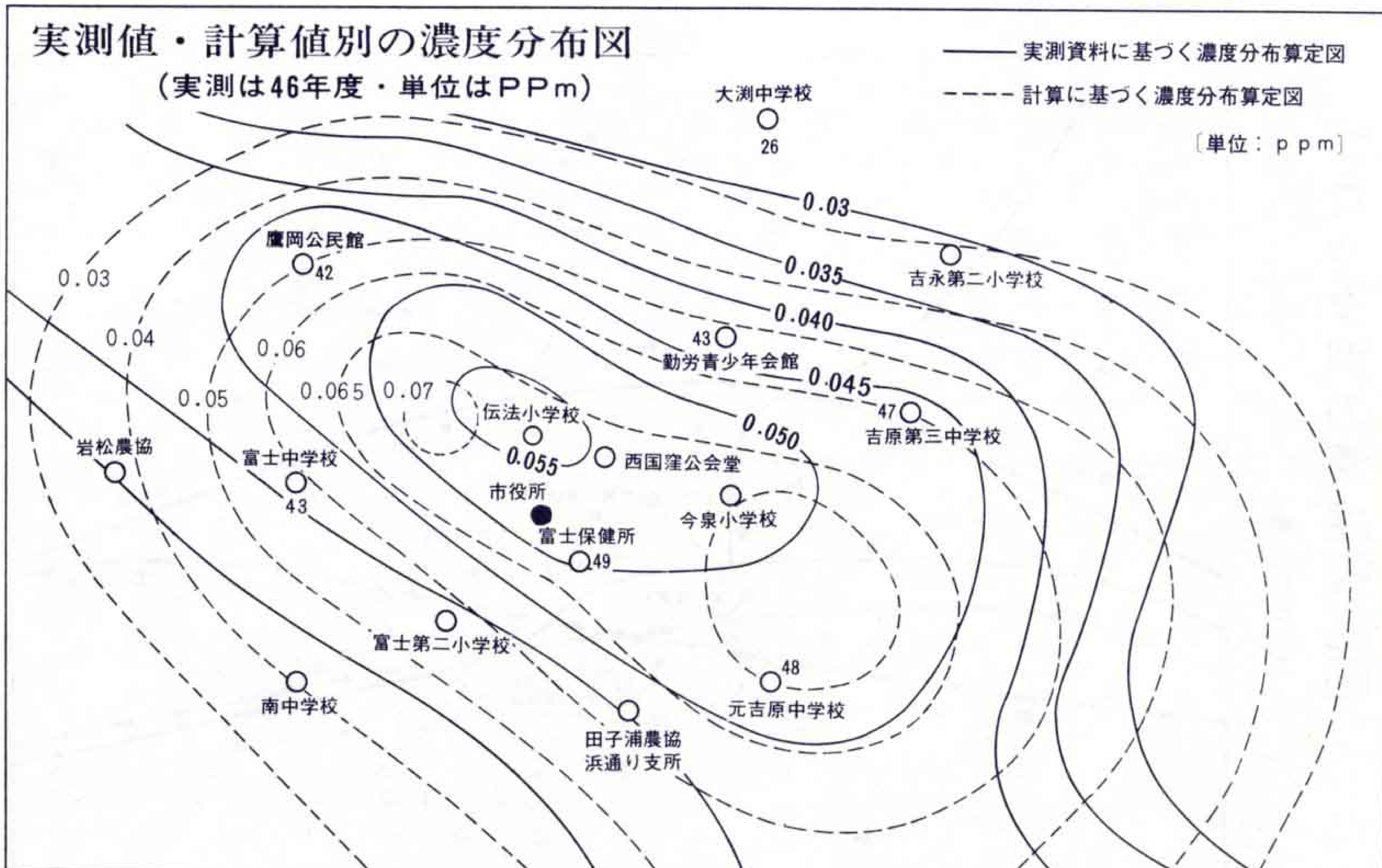
### 煙突ごとに汚染状況を 拡散式で推定

ある煙突が、どの地域を年間平均して

汚しているか、ということ推定する方法を「拡散理論」といいます。拡散理論は、第一次世界大戦のとき、ドイツ軍が有毒ガスを風上で放出したら、どの範囲を、どれくらいの濃度で拡散するか、ということ推定したのがはじめだといわれています。今日では煙の広がり濃度を推定するために、いろいろな式が発表されています。日本でも大気汚染防止法にそのうちの一式を利用し、排出基準を決めています。

しかし、この拡散式は、広くて平坦な地形には比較的合うといわれていますが、富士市のように地形が複雑なところでは、実測と合うのがむづかしいといわれています。

このため、富士市域の模型をつくつて煙の広がりを調査する風洞実験、ヘリコプターを使つて高度別に煙を出して流れを調べる実験、また地上風や1000m以下の高度別の風向風速などを調べました。



その結果、富士市の気象は富士山、愛鷹山、富士川の影響を受け、まったく複雑な表われ方をすることがわかりました。その資料をもとに、富士市の年間の代表的な気象現象をだし、資料を十分に活用できる拡散式を求めました。拡散式を求めるために、気象観測とその解析は日本気象協会に委託し、理論については気象庁気象研究所の指導を受け、計算には市の電子計算機をフル活用して実施しました。

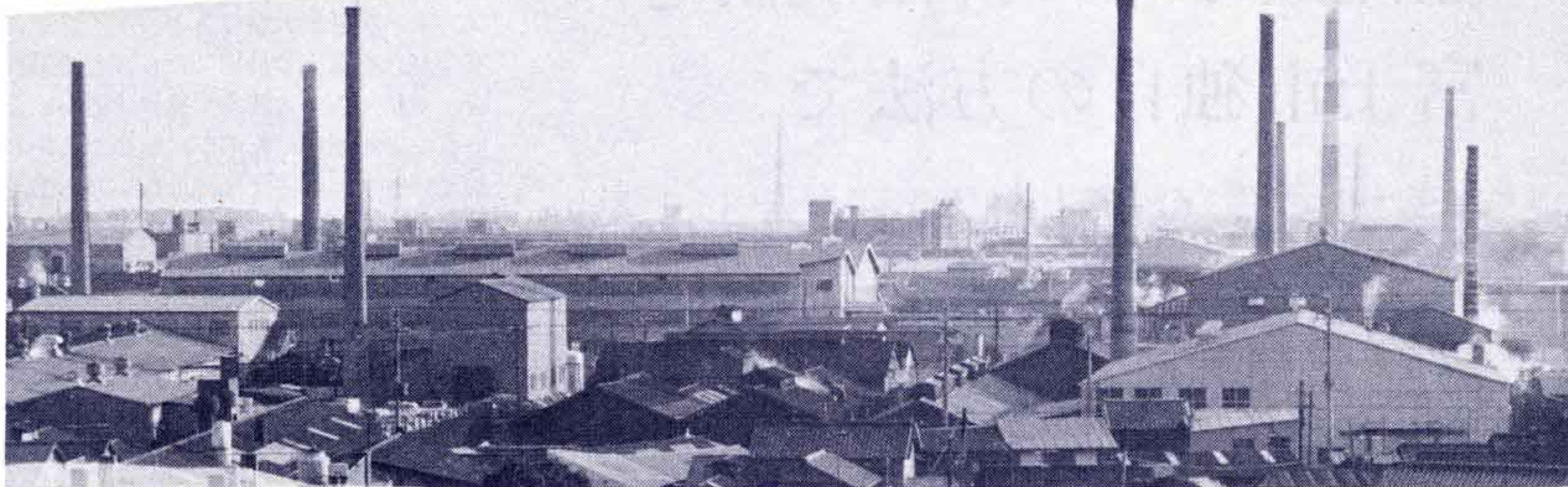
採用した拡散式でだした推定濃度分布は、実際に測定した数値と多少の差がありました。拡散式によるものはあくまでも推定値ですが、実測値との相関は十分考えられるので、煙突ごとの削減割合をだしました。

計算の結果、昭和46年度にもつとも汚染されていたのは今泉地区と依田橋地区であることがわかりました。47年度に設置した基準観測局の今泉小学校に高濃度が出ていますので、

それを裏付けています。また、このことは煙突の高さが30m以下の場合、比較的気象に左右されず、つねに3キロ範囲にその排出量の70%以上が着地するということから十分に理解されます。

今泉地区と同じように中小工場が集まっている伝法地区（弥生通り）や鷹岡地区も同じことがいえますので、削減割合を上乗せしていくことになります。

計算の結果は…



【計算では今泉地区にもっとも高い汚染濃度が……】

# 503計画の対象地域は 180平方キロ

503計画の対象地域は、西は富士川から東へ15キロ、南は海岸線から北へ12キロの

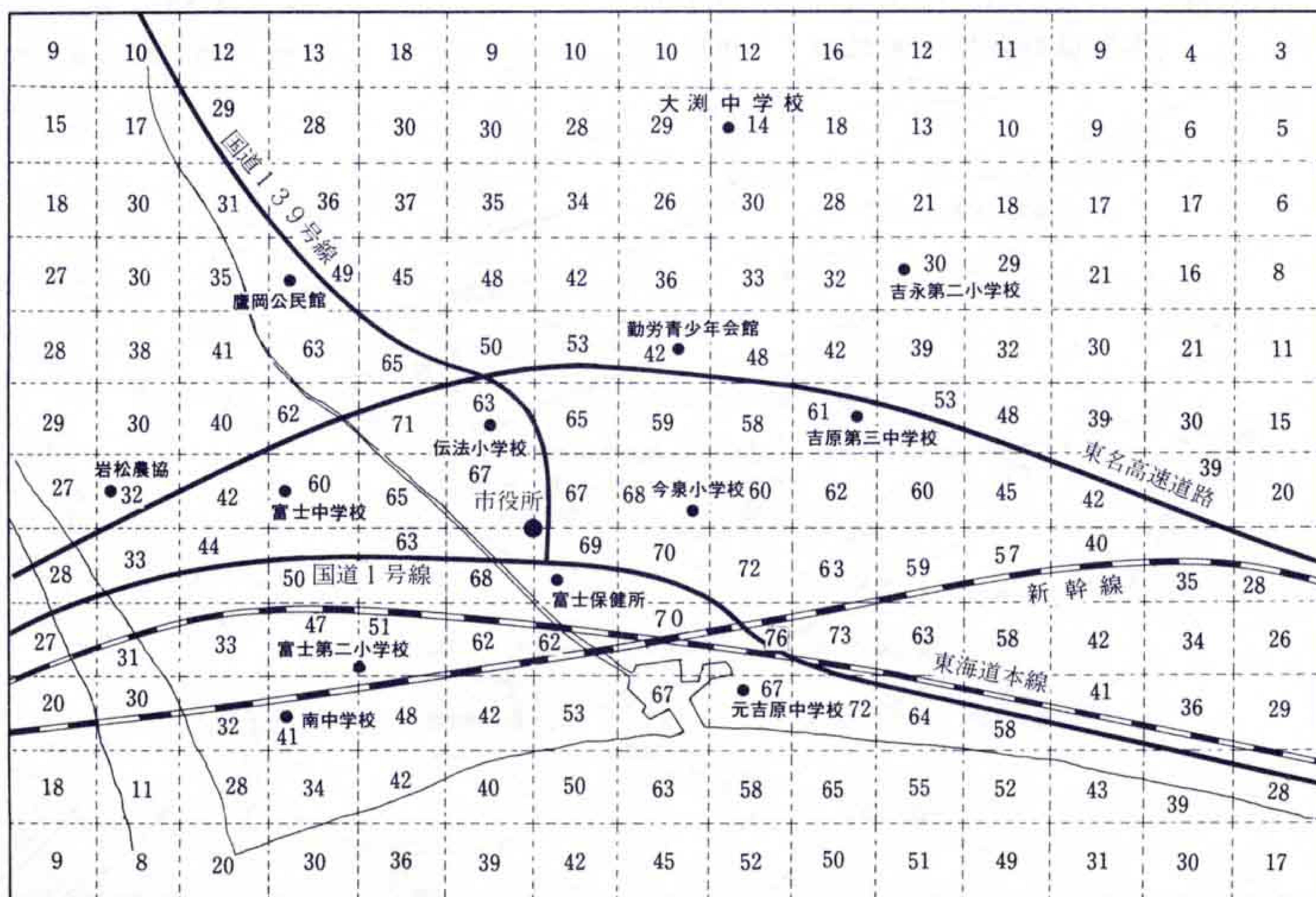
180平方キロです。180平方キロのなかに基点を市庁舎に置き、1平方キロの格子に切り

1平方キロごとの平均濃度を計算でだしました。

この推定濃度は、煙突ごとに影響を調べて出したものですから、環境目標値を達成するには、どの煙突を、どれくらい減らしたらよいか、ということがわかります。

ブロック別の濃度推定図

(単位PPb)



# 平均56<sup>パーセント</sup>のカットで 目標値を達成

前にも述べましたが、おおよその削減割合を50%前後という考えを基本に作業をすすめてきました。ところで、工場の密集などによつて汚染濃度は平均していませんので、すべての煙源を同じにカットすることはできません。したがつて各煙突ごとにカット率を計算した結果、最終的には最低で30%、最高で70%、平均すると56%のカットをしなければ環境目標値を達成できないという結論が出されました。

削減の対象になる煙突は133本ありますが、この内訳は次のとおりです。

削減率 (%)	煙源数 (本)
30 ~ 39	7
40 ~ 49	28
50 ~ 59	82
60 ~ 69	15
70 以上	1

## すでに施設改善などを行なっている企業は…

前段で各煙突に対するカット率を出しましたが、すでに亜硫酸ガスの除去や煙源の改善を行なっている企業と、そうでない企業があります。前表の削減率にはそうした企業努力が考慮されていませんこれは答申にあつた「公正」を欠くことになり、行政指導を行なつてきた効果も生されていないこととなります。

計算の結果をみてもそうですが、過去に高い濃度が測定された原因は、低い煙突によるものと考えられ、煙源の改善などによつて高い濃度が減つていることが実測されています。

過去におけるこうした企業の努力をプラス、マイナスして、それぞれの削減率に補正をしました。

## 各煙源に対しそれぞれ カット率を補正

### どの地区でも目標値を達成できるように…

削減率に対する補正は二つの方法で行ないました。

第1の補正は次のように行ないました。大気汚染防止法の適用を受けた昭和44年には、市内には対象になる煙突が26本ありました。その平均は22.4%で、全国でもつとも低い煙突の平均値でした。このため、低イオウ化や排煙脱硫をするまえに、まず煙源の改善が必要でした。

大手企業は基準の先取りを含めて余裕のある高さに改善し、中小企業は排出基準を守るために新設やかさ上げをして煙源を改善してきました。今日ではこうした努力によつて、70%以上の煙突が21本になり、平均は47%と大幅に改善されました。

昭和46年以降は施設ごとの排出基準でなく、集合煙突による排出基準(K値)を守るように指導してきました。現在ある133本の煙突を集合方式でK値をだすと、平均6.06になり、基準(K=7.59)以下になります。しかし、煙源別にみると最高は18.42から最低1.39とバラツキがありますので、それをそれぞれに補正しました。

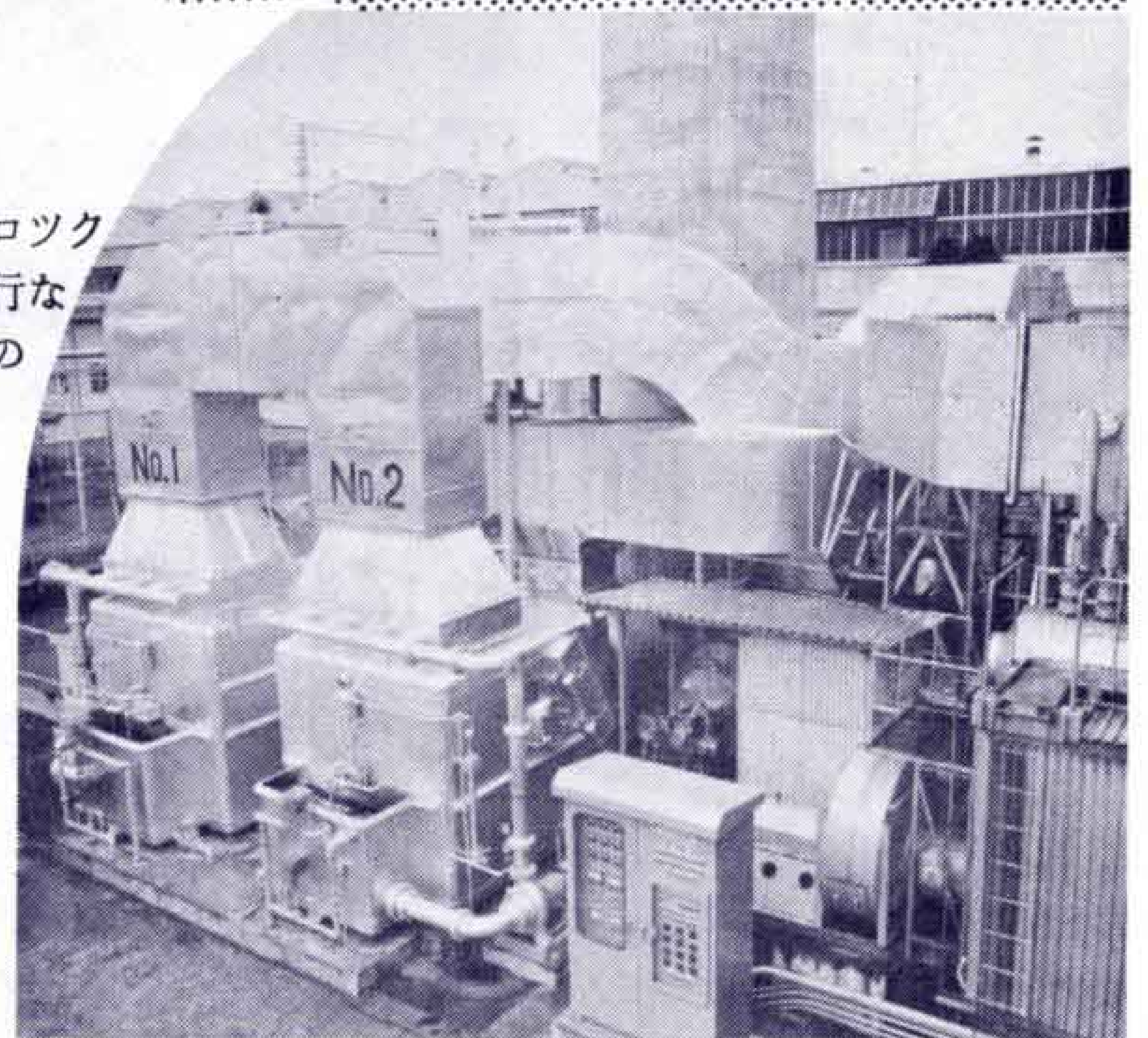
第2の補正は、各ブロックごとの削減率に対して行ないました。180平方キロの範囲内のどこでも目標値を達成しているかどうかを検算し、再度の補正をしたものです。この検算による補正によつて、どの地区も環境目標値を達成できる見通しになりました。

以上の二つの補正が最終の削減率となり、各煙突ごとの最大排出量を設定しました。

### 50年度のイオウ酸化物の排出量は……

昭和46年度のイオウ酸化物の排出量は195.6トンと推定されますが、これを削減率をあてはめると、昭和50年には総排出量は96トン(51%カット)になります。しかし、経済成長などを見込み、行政担保を1割確保したので、最終削減率は56%になり、各工場別の最大排出量は86.4トンになります。

この数値ですと昭和50年度には環境目



【煙脱などの施設改善をした企業には補正を】

標値の0.03 P P mを十分に達成することができます。しかし、この目標を達成するには燃料の確保、脱硫技術の開発などまだまだ多くの問題があります。

とはいつても、市民の健康を守り、住みよい生活環境にすることが何よりも優先されなければなりません。そのためには、市は適切な行政指導を行ない、企業にも最善の努力をさせます。と同時に、この富士市に青い空、きれいな空気を取り戻すため、市民みなさんの総意として計画を推進するためご協力をお願いします。

厚原東に建設中の小学校が、今月中に完成し、市内で20番目の小学校として4月から開校します。児童数は約500名ですが、学校名や通学区もさきごろ決まりましたので、学校のあらましとあわせてお知らせします。

# 丘小が四月開校

厚原に建設中の小学校の名称が、「丘小学校」に決まりました。

丘小学校は、鷹岡小の児童数が増え、これ以上生徒を収容できなくなつてしまつたので、建設がいそがれていました。用地の確保は昭和46年に行ない、昨年6月から工事に取りかかり、今月中に完成のはこびとなりました。



建設地は、厚原東の東駿河湾工業用水道厚原浄水場の北側で、総面積が20.346平方メートルです。敷地が2段階に別れているため、北側の高い方を運動場、南側に校舎を建設しました。

校舎は鉄筋コンクリート造り4階建てで、総工費が2億1600万円です。1階は職員室や保健室、給食室、2階から4階まで普通教室と特別教室です。普通教室は18室、特別教室は理科室、音楽室、家庭科室の3室です。なお、短い休み時間でも運動場へ出て遊べるように、2階と運動場に橋をかけて出入できるようにしました。

丘小学校は、4月に開校しますが、厚原東区、中区、南区、北区、片宿町、傘木町、末広町の子どもたち527人(男283人、女244人)が通学するようになります。このため、通学時の安全をはかるため、通学路の整備やスクールゾーンの設置も行ないました。

現在、建設するのは校舎だけですが、将来はプールや体育館などもつくり、施設の充実をはかります。

## 入学準備はできましたか

### 自分のことは自分でできるように

新入学児童のいる家庭では、4月の入学をひかえ、ランドセルや学用品をそろえたり、入学前のしつけをどんな方法でしたらよいかなど、何かと心づかいをしていることと思います。特に始めて学校へ行く子どもさんのいる家庭では、なおさらのことと思います。今年の新入学児童は3218人で、ほとんどの家庭で同じような悩みを持っていることでしょう。

幼稚園にかよっていたお子さんなら、幼稚園の同級生がいつしよになるというケースもありますが、これまでとはまったく環境が変わります。それだけに子どもたちも不安を持つことは確かです。よく「行儀が悪いと学校に行けませんよ」などとおどかしたりするお母さんがいますが、かえって不安をますますから注意してください。

しかし、小学校は保育所ではありません

んから、自分のことは自分でする習慣を身につけさせなければなりません。たとえば、自分の名前を書けたり読める、あいさつができる、ハイとイエエの



意志表示ができる、ハンカチやチリ紙の使い方としまつ、衣服の脱ぎ着ができる用便がたせるといつたことがらです。

#### ■病気の治療は入学前に

学校生活の中で一番大切なものは健康です。ふだん病気らしい病気もせず、元気に遊んでいる子どもさんの中にも、耳や鼻の病気にかかっている場合が多くあります。からだに欠陥があつては、せつかくの楽しい学校生活もできなくなります。ひいては、それが「学校嫌い」、「勉強嫌い」にもつながりますから病気は入学前に治療をすませておきましょう。

#### ■学校への通学は安全ですか

小学生の交通事故のほとんどが、学校への行き帰りに起つています。幼稚園などでも交通教室を開いて正しい交通ルールを教えています。なんといつても学校への通学路で実地訓練をするのが一番です。信号のないところや横断歩道のないところはとくに注意し、習慣化するまで教えることです。

# 下水道埋管工事などのため ご迷惑をおかけしています

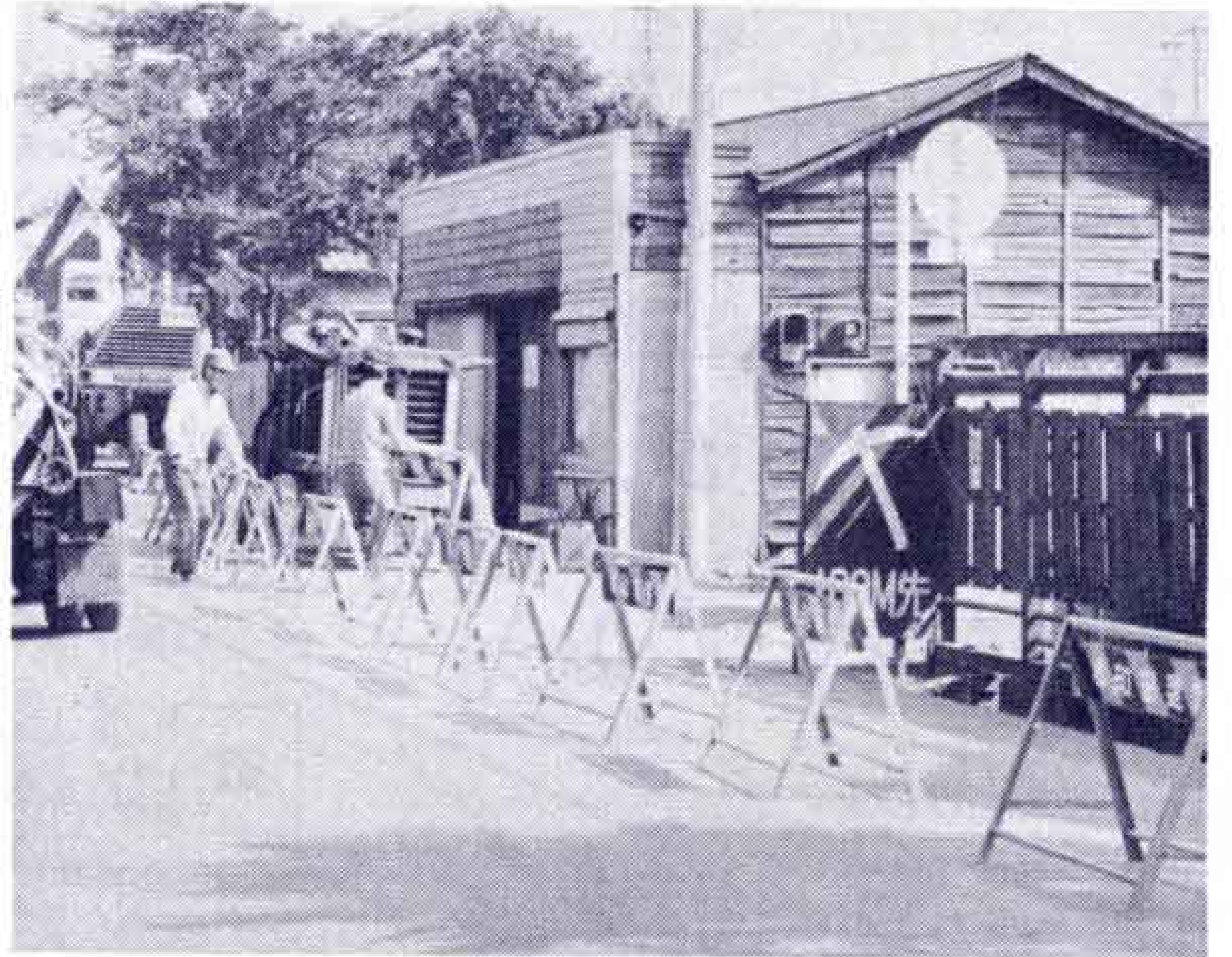
道路の拡幅や下水道の埋管など市内の各地区で工事を進めています。このため片側通行などの交通規制が行なわれている所もあり、みなさんには大変ご迷惑をおかけしています。工事が完成するまでもうしばらくお待ちください。

なお、工事中の場所は次のとおりです

- ・市道田子浦伝法線＝東芝グラウンド東側交差点から日東橋までの約170㍍は片側通行制限。
- ・市道転シ坂高山線＝石坂地内の広見町シヨツピングセンターみつくらフルーツ西側は片側通行制限。完成は4月30日。
- ・市道動塚線＝長塚地内の日本食品化工寮北側交差点は全面通行止。完成は6月30日。
- ・市道荒田島吉原4丁目線＝吉原小学本西側221㍍は片側通行制限。完成は3月31日。

- ・市道宮島上高島東線＝富士ダイヤモンド工業付近146㍍は全面通行止。完成は3月31日。
- ・市道二ツ家山道下線＝四ツ家地内の170㍍は全面通行止。完成は8月31日。
- ・市道山道下四ツ家線＝四ツ家公会堂から東へ篠原鏡工所までの359㍍は、全面通行止。完成は3月31日。
- ・市道高川原下本田線＝東名板金塗装東側交差点から東へ151㍍は全面通行止。完成は3月31日。
- ・市道入山瀬久保線＝鷹岡本町3丁目地内の約60㍍は、全面通行

- 止。完成は4月15日。
- ・市道本田大堀添線、本田四ツ家線＝長谷川鉄工付近から西へ450㍍は全面通行止。完成は4月30日。
- ・市道西平6号線＝田中屋アイスクリーム西側から北へ200㍍は全面通行止。完成は4月10日。
- ・市道神楽石千日線、呼子坂東山神社西線＝吉原第2中学校から北へ吹上地先まで全面通行止。完成は4月30日。



## 和田駐車場 4月オープン

営業時間は午前8時から午後8時まで

今泉1丁目に建設中の和田町駐車場がまもなく完成し、4月から使用できます。

駐車場の広さは2169平方㍍で、69台収容することができます。営業時間と料金は、すでに利用していただいている平垣駐車場や吉原本町駐車場などと同じですが、時間は午前8時から午後8時まで、料金は1時間50円です。

なお、市営駐車場共通の割引回数券を発行していますので、ご利用ください。



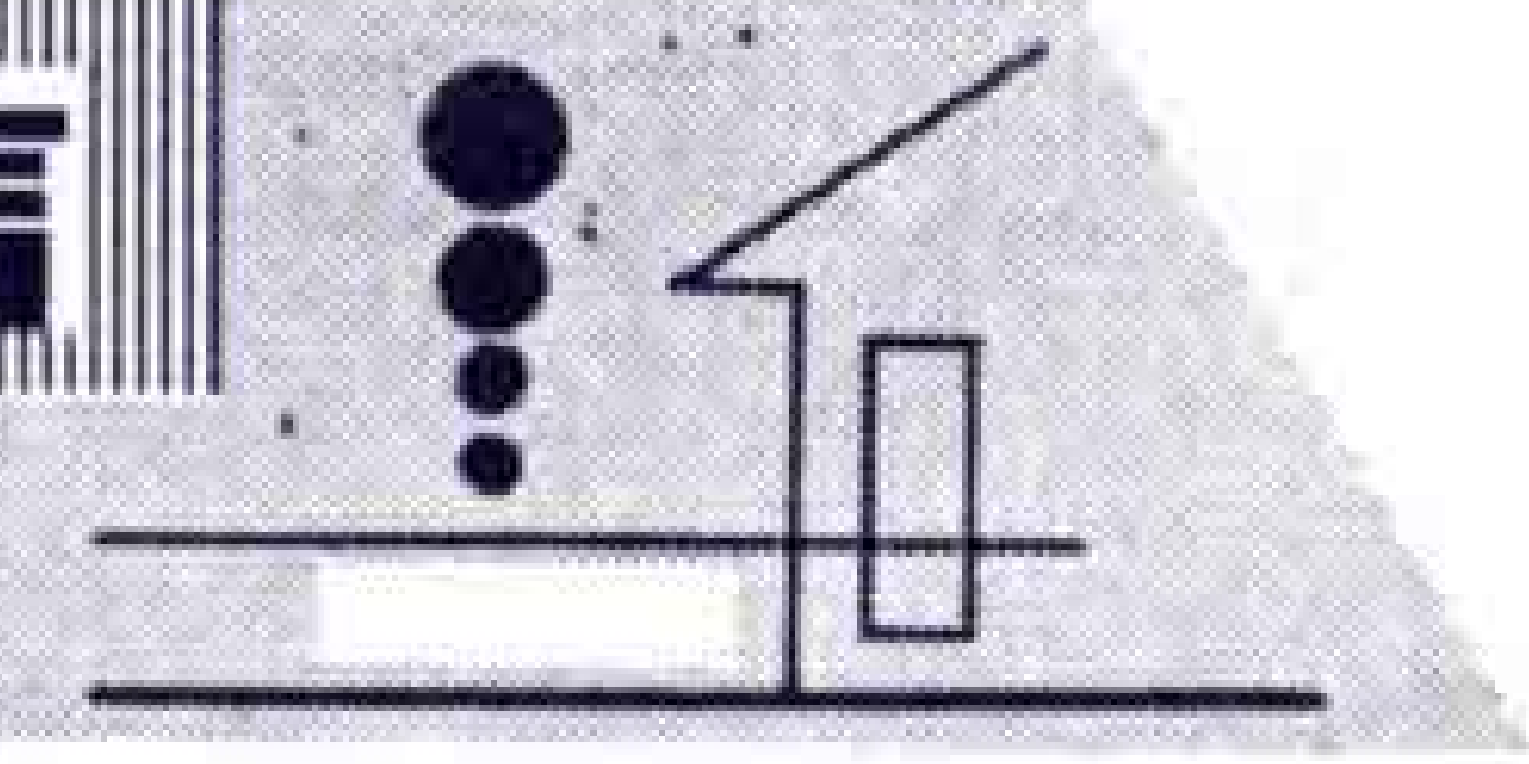
## 吉高の夜間部を卒業した 48才の岩間秋江さん

富士保健所に保健婦として勤務する岩間秋江さん（駿河台）は、大正13年生れの48才ですが、県立吉原高等学校の夜間部で、若い人たちと4年間勉強し、3月1日晴れの卒業をはたしました。

岩間さんは、保健婦として地区に出かけて老人や婦人の保健指導、後輩の指導に当たっています。なお、岩間さんは戦後の新しい教育を受けた後輩の指導は、経験だけではむずかしいので、基礎教育を受けるため高校へ行つて勉強する気持になつた。職場の人たちも協力してくれたので、無事卒業できほんとによかつたとニコニコ話してくれました



## 市政モニター提言



# 卒業記念に市の木を贈っては

ある新聞で、千葉県松戸市では、入学や卒業を迎える小中学生に、市の木「ユーカリ」の苗木を贈るということが書いてありました。それには「ユーカリのように、はつらつと成長してほしい」との願いがこめられているということです。

富士市では、昭和43年に市の木「くす」市の花「バラ」と制定されております。

そこで、成長が早く公害に強い、記念の木が贈られたらと思います。

1本の苗木がスクスクと育ち、やがて大地に根を張り、大空に葉を広げるようにしつかりした将来の成長をのぞみたいと思います。何とか実現させてほしいものです。

(根上昌代・駿河台)

## あなたねします

### 友だちづくりの場所

**問** 私は他県から働きに来ている者ですが、将来、富士市の土になりたいと思つています。富士市に落ちつくうちは生涯の伴侶として富士市の女性を――と心に決めています。しかし、私は当市に来てから間もないため交際範囲も狭く、友達も少ないのです。

富士市の様子を知る上にも友達を多く欲しいと思つているのですが、なかなかその機会がありません。友達が得られるような機関はないものでしょうか。

**答**

富士市には、市内で働く人や市内に住んでいる働く青少年(25才以下の男子)のための勤労青少年ホームという施設があります。勤労青少年ホームでは、教養講座(お茶・お花・ペン習字・料理・英会話など)をはじめ、クラブ活動・グループ活動・バスツアー・ダンスパーティー・キャンプなどを通じて積極的な仲間づくりをすすめています。ホームは、勤労青少年が自由

にのびのびと利用できる若者のオアシスです。すでに、このような活動を通じてお互いが理解を深め、友情を深めて幸福になつたカップルが数多く誕生しています。仲間づくりや教養の場には最適だと思いますので、是非ご利用ください。

なお、利用時間は、平日は午前9時から午後9時まで、日曜日は午前9時から午後5時までです。休館日は毎週木曜日です。3月には教養講座の受講生を募集しますので、くわしいことは勤労青少年会館(広見町1丁目 電話52-6129)へお問い合わせください。

(宮本耕吉・新橋町)

## 緑と花のコーナー

# 花壇づくりをしてみませんか

家の回りの空地やテラスなどを利用して、花壇をつくってみませんか。

四季を通じていろいろな花が咲いている庭。ちよつとした工夫で、家の回りが見ちがえるようになります。

一口に花壇といつても、いろいろありますが、一般的な見方からすると平面花壇と立体花壇に別けることができます。平面花壇は草丈のあまり高くない、そろつたものを平面図案をえがくように植えこんだもので、公園や遊園地のような広い場所にむいています。また、これをかきねや建物にそつて、長方形に細長くしたものをリボン花壇ともいいます。

立体花壇は一般家庭向きで、ひなだん花壇、中心花壇、寄植花壇などに別けることができます。

・ひなだん花壇(きょうさい花壇)  
建物の周囲や道路わき、かきねなどにそつた、せまい場所に適しています。この花壇は、後ろへ行くにしたがつて草丈の高いものを植え、正面より側面から眺めた美しさを表わすようにします。

・中心花壇  
レンガや玉石などで回りを囲み、中心に草丈の高いもの、外側へ低いものを植



えこんで、どこからでも眺められるようにします。

・寄植花壇

1~2年生の草花や宿根草、球根など四季を通じていろいろな花が咲くようにした花壇です。

このような花壇は、ちよつとした場所があればすぐにもできますが、まわりの建て物や植えこみなどのバランスも考えなければなりません。階段、石垣、池、樹木などあらゆるものが花壇をつくる時の環境要素になります。

さて、貴方はどんな花壇をつくつてみたいと思いますか。花壇づくりに必要な豆知識を次号でお知らせいたします。

※みなさんの中で、いままでの経験から「こんなことをみんなに知つてほしい」というようなことがありましたら、企画調整部広報課へお知らせください。





■ 保育園で戸や窓の修理

明るい住みよい福祉の街づくりに少しでも役立てたいと、富士建具家具協同組合のみなさんが、2月23日・24日の2日間、市内の保育園を回り、戸や窓をはじめ遊具などの修理を行ないました。組合は、昨年、製造業者15名で結成されました。

なお、会長の県金造さんは「市から組合に助成していただいております、こうしたものにむくいるため奉仕活動をはじめた。これからは春と秋の年2回、毎年続けていきたい」といつていました。

■ 船舶の立入り検査

春の火災予防運動が2月28日からはじまりましたが運動の一環として3月1日、田子の浦港で船舶の立入り検査を行ないました。船舶の立入り検査は、今回がはじめてで、消火器具の設置状況や非常用の救命具などの検査を行ないました。

【カーフェリーの立入り検査】



■ 産業廃棄物の処理はじまる

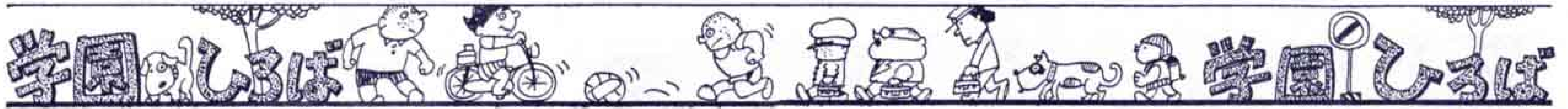
市内の中小企業160社が産業廃棄物処理共同組合を設立し、共同で廃棄物の処理をはじめました。処理地は大淵字岩倉地区の市有地106,000平方メートルで、市が組合に無償で貸与したものです。なお、交通事故防止のため、通学時間は交通規制し、運搬車が処理場への出入しないようになっています。

■ 富士高生が大活躍

全国カルタ富士大会が、2月25日富士高生活館で行なわれました。富士市からは、高校生や一般など60人、県内外から40人が参加し腕を競い合いました。

大会は3段以上をA級、1・2段をB級、初段をC級、段外をD級の4階級に別けて行ないました。参加者のなかでも富士高の生徒が大活躍し、B級で2位、C級とD級で優勝するなど、上位を独占しました。なお、B級で2位になった渡辺敦子さん(2年)は、県下の最優秀に選ばれました。





# やる気があればなにごと

富士第1小学校 6年 補陀隆彦

「やる気ひと筋に」このことばは、小学校5・6年の毎日の勉強を通して学んだことだ。

ニュース調べ、日記、書取り、計算ドリル、これが先生から与えられた勉強だ。これらの勉強についてそれぞれの目標がある。まずニュース調べは、ぼくたちが社会のこと、政治のしくみについて関心を持つていないからだ。6年生になつて社会科で、政治・世界の風俗などを学ぶ時の土台になるためだ。日記は、生活をふり返つて見ることにより、自分の考えを確かにし、物事を深く見つめる目を育てることだ。書取りは、ことばや、文字

を覚えるためだ。ことばや、文字は国語の命だ。

おかあさんたちが、字を忘れてしまつて困るといふが、ふだん生活の中で、家の仕事におおれて、文字を書くことが少ないからだ。計算の力は、算数の命と言えるが、これも、文字を書くことと同じに毎日毎日ドリルをすることできたていかなければならないことだ。

のん気な性格のぼくにとつては、苦しい毎日の勉強であつた。ニュースは特に困つた。新聞をろくに見ていないぼくは社会面がどこにあるかわからないし、どんなニュースにしたらいいかも迷つた。

円切り上げとか、インフレとか放送などが流れると、少しはいつしようけんめい聞くようになり、わからなかつた政治のしくみもじよじよにわかつてきた。6年の学習はとても興味を持つてやることのできた。学級のニュース年表も、ぼくは、2年間やつた。休み時間、みんなと遊ばないでニュースをやるのは、いやなことあつたけれど、今はやつてよかつたなという気持ちでいつばいだ。2年間1日もかかさずに、やり通したことが、ぼくのやる気を育てた。

ぼくも、もうすぐ中学生になる。新しい教科の英語をならうけど「やる気」があれば何もおそれることはないはずだ。クラブはまず運動を選ぶ。広いコートをあせだくだくになるまで白球を追う。気持ちよいだらうな。

「やる気」はすべてのことに通じる。これをぼくの中学校の目標とし努力していきたいと思う。

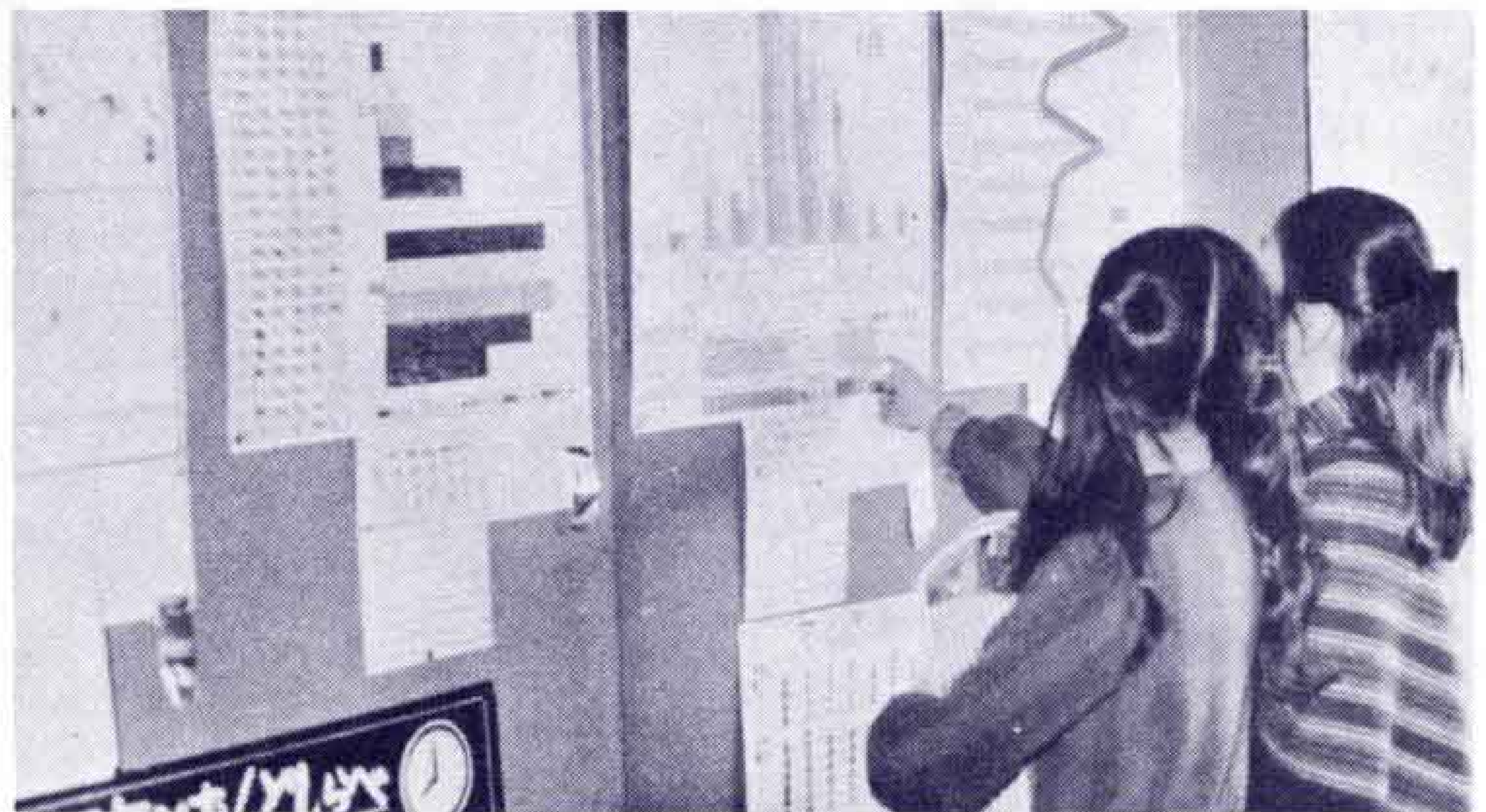


## なかよし学級マラソン大会

富士市と富士宮市のなかよし学級生500人が、2月27日、富士川のかりがね堤防でマラソン大会を行ないました。小学校1・2年生は600名、3・4年生は800名と中学3年生までを6ブロックに分けて行ないました。

## 文化センターで統計図表展

昨年小中学校から募集した、統計図表の入選作品をこのほど富士文化センターで展示しました。作品はみんなが夏休み中にいろいろ調べてつくつた統計図表で、応募のあつた300点の中から優秀な41点を選んで展示しました。



### 子どもの火遊びで

### 17件の火災が



みんな市の広報無線で火災の放送をときどき聞くとおもうけど、昨年は81件も発生し、死んだ人が5人もいるんだ。どうしてこんなにたくさん火災が発生するか調べてみたんだけど

みんなは何が原因だと思ふ。

火災は4.5日に1件の割合で起きているんだ。46年が108件だつたからだいぶ減つてはいるけど、死者は最近5生間のうちで一番多かつたんだ。

原因はあいかわらずタバコの投げ捨てや子どもの火遊び、放火などが多くて、ほとんどがちよつと注意すれば防げるよ。子どもの火遊びによる火災は17件もあつたけど、マッチをいたずらしたり、花

火で遊んでいるときに起きているんだ。火を使うときはお父さんやお母さんといつしよにやるなどして、子どもだけで絶対に使わないようにしようね。

火事を見つけたらどこへ連絡するかもみんな知つているね。だけど、みんなが直接電話をしても場所がわからなかつたりするとこまるから、大人にかけてもらつてください。それから、いたずら電話は絶対にしないようにしようね。

