

広報

ふじ

NO. 122

47. 10. 25 発行

発行・富士市役所

富士市永田61-1

編集・企画調整部広報課

【毎月5日と25日発行】



市スポーツ祭はじまる（岩松中でのバスケットボール）



悪臭の意識調査を実施

悪臭は健康 心は大健康

製紙工場から発生する悪臭で、付近のひとびとがどのような影響を受けているか、また、その臭気に対してどのように感じ、考えているか意識調査を行ないました。調査は、市内でKP（クラフトパルプ）を製造している大昭和製紙鈴川工場、大興製紙周辺の本市場、藤間、前田、今井など

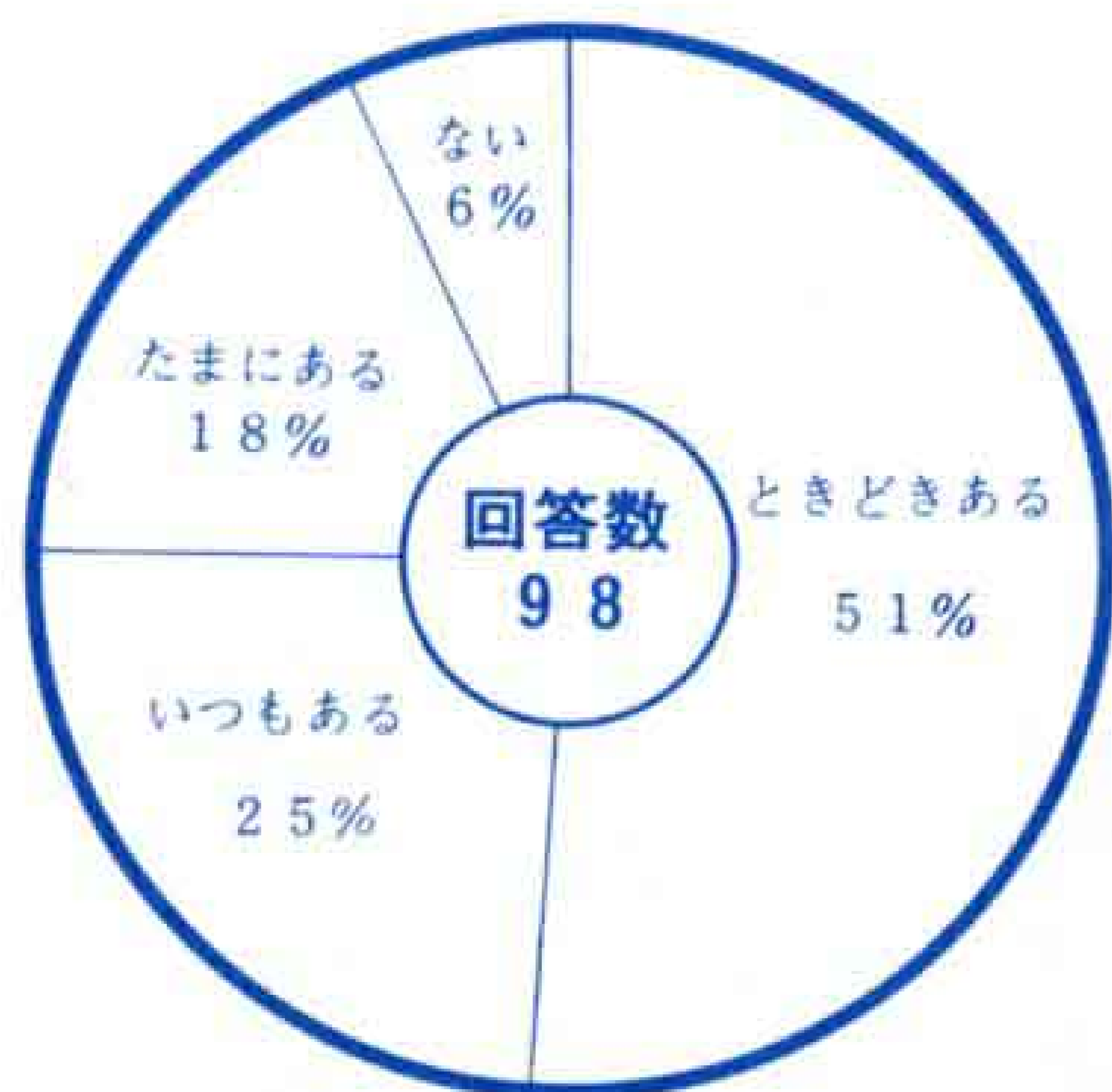
KP工場周辺の 10地区を対象に

調査は、大興製紙と大昭和製紙富士工場周辺が本市場、蓼原、藤間、横割、柳島、前田の6地区。大昭和製紙鈴川工場周辺が依田橋、鈴川、今井の3地区、比較対象として大淵地区を選んで行ないました。なお、大淵をのぞく9地区では、各工場から1km以内に住んでいる人を対象に行ないました。

10地区で98人からアンケートを取りましたが、回答者は男17人、女81人で、21才から59才までの主婦層が67%で過半数を占めています。また、現在地での居住年数は10年以上が最も多く67%、次いで1年から5年が29%、6年から10年が10%、1年未満が1%となつています。

調査項目は「この辺ににおいはありますか」「何年前からいやなおいを感じ始めましたか」「このにおいは何のにおいに似ていますか」など14項目です。

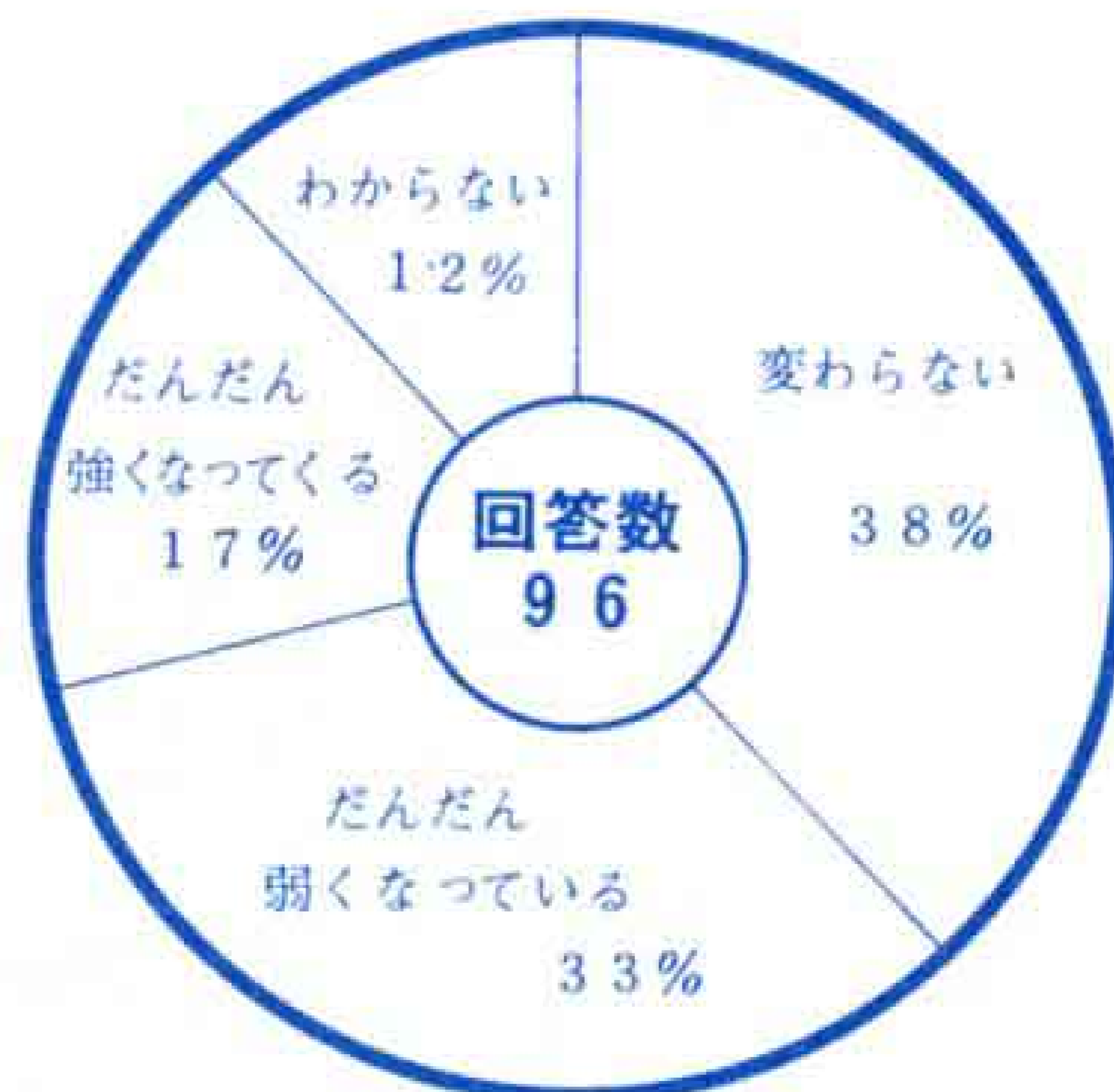
①この辺ににおいはありますか



全回答者のうち94%までが、これまでに悪臭を感じています。においを感じな

いと答えたのは6人で、すべて大淵地区の人たちです。なお、いつもにおいがあると答えた人は、特に蓼原、藤間、元吉原地区に多くいました。

②この頃においては去年やおととしに比べて

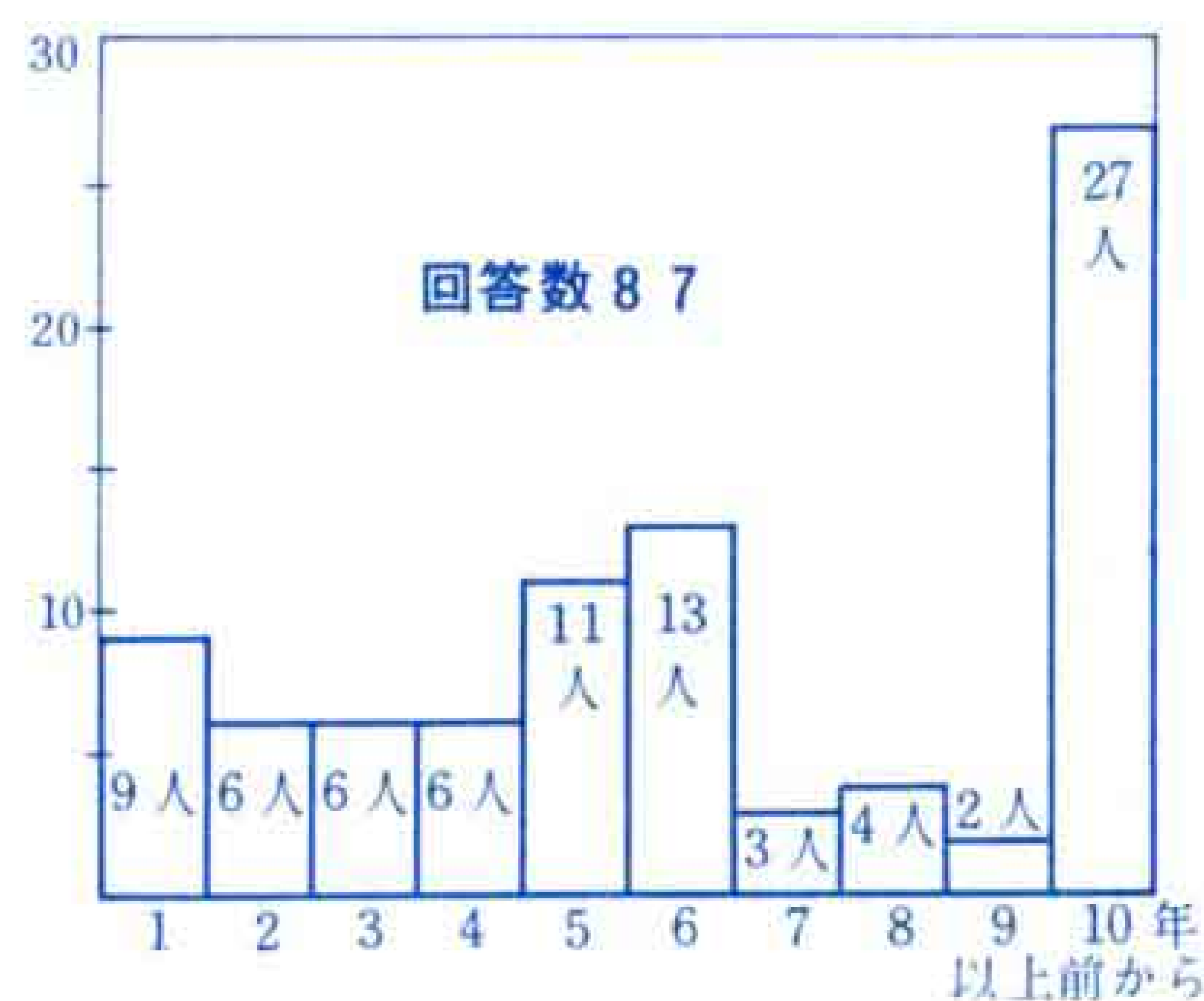


「変わらない」「だんだん強くなってくる」と答えた人が全体の55%を占めています。しかし、だんだん弱くなっていると答えた人が33%で、わずかながらもおいは弱くなつてきているようです。なお、地区別では藤間、鈴川、今井地区ではだんだん弱くなつていると答えた人が多くいました。

③器物の被害はありますか

あると答えた人が84%で、このうちトタン屋根、トイ、窓枠、テレビアンテナなどの金属のさびが圧倒的に多くなつています。庭木や植木が枯れる植物の被害も蓼原、藤間、前田地区で比較的多く出ています。洗たくものの被害は、依田橋蓼原地区などで少し出ています。なお、この質問は臭気による公害というより、その他の公害に対する回答となつてしまつたようです。

④何年前からいやなおいを感じ始めましたか

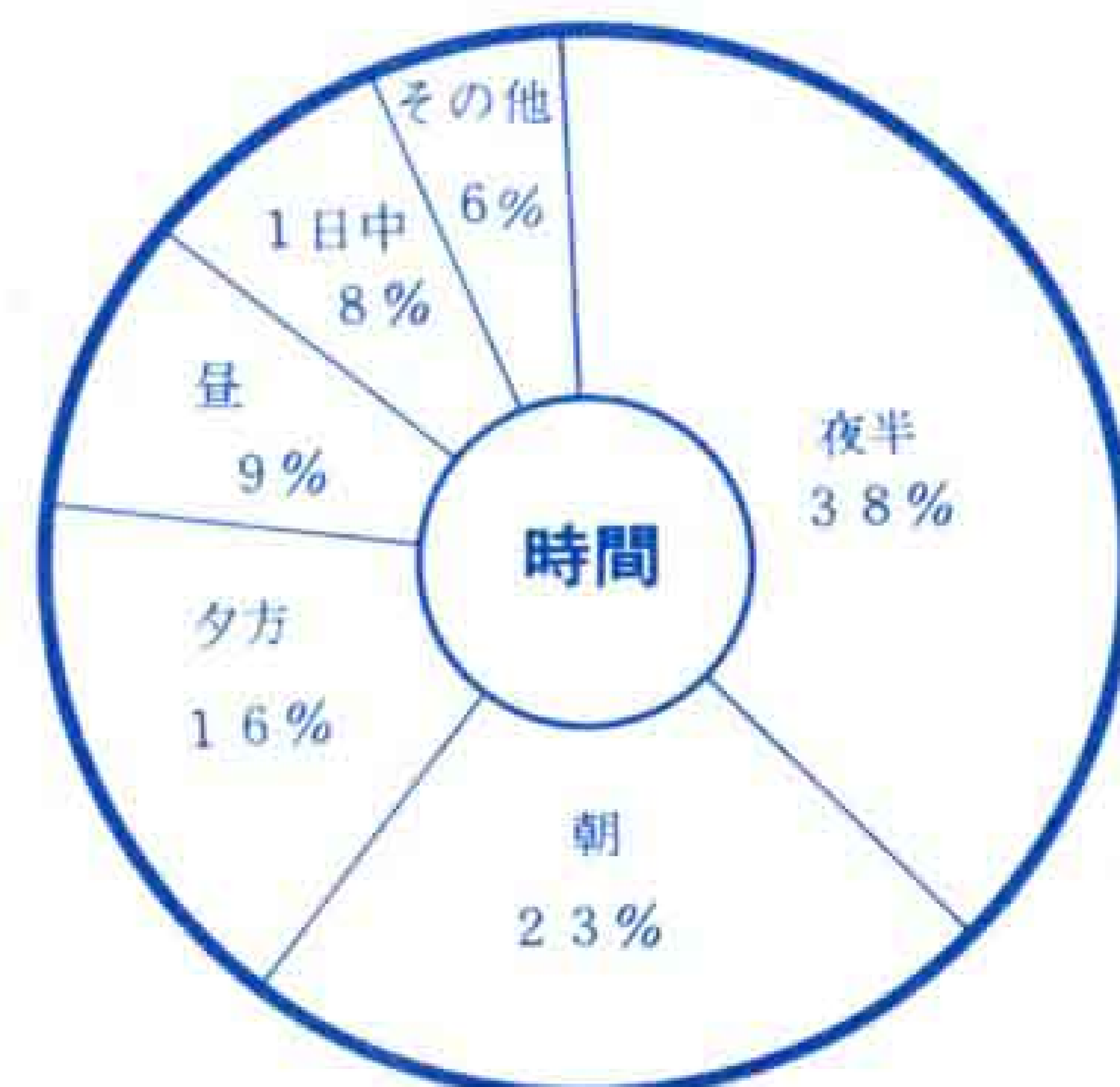


10年以上前から悪臭を感じていると答えた人が最も多くいます。また、1年から6年前ごろから感じ始めたと答えた人が比較的多いのは、アンケートの回答者が現在地での居住年数が少ない若い主婦層が多いためと思われます。

⑤1年でどの季節が一番くさいですか

季節では夏が32%、次いで、1年中29%、梅雨期22%、冬10%、その他7%の順になつています。

⑥どんな時にくさくさ感じますか



天候状態では曇りが最も多く63%、関係ない25%、雨9%、晴れている日は3%。風速では弱い日が42%、少しある日が22%、関係ない21%、強い日が15%となつ

に害がある

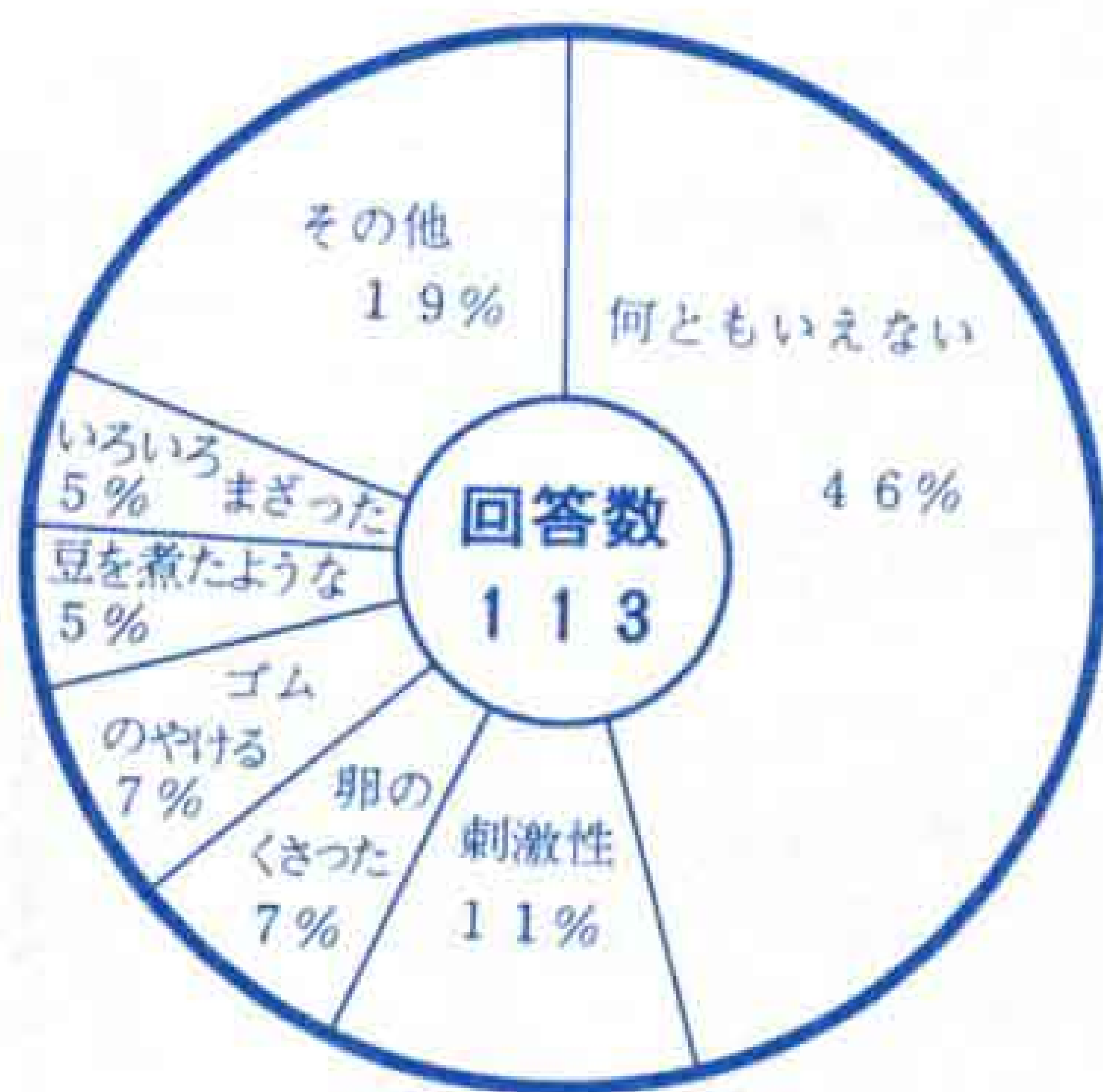
9地区と、比較対象として大淵地区を入れた10地区で行ないました。調査方法は、1地区から平均10人ずつ選んで、98人に質問をして聞き取る方法で、14項目について行ないました。調査結果は次のとおりです。なお、調査にあたりご協力ありがとうございました。

ています。

問⑤と問⑥の回答を総合すると、夏の夜半、曇っていて風の弱い時に最も臭気を感じている人が多くいます。これは、夏になると窓をあける人が多く、夜は嗅覚の感受性も鋭敏になるためと思われます。しかし、実際に臭気は1年中または1日中発生するのが実情です。

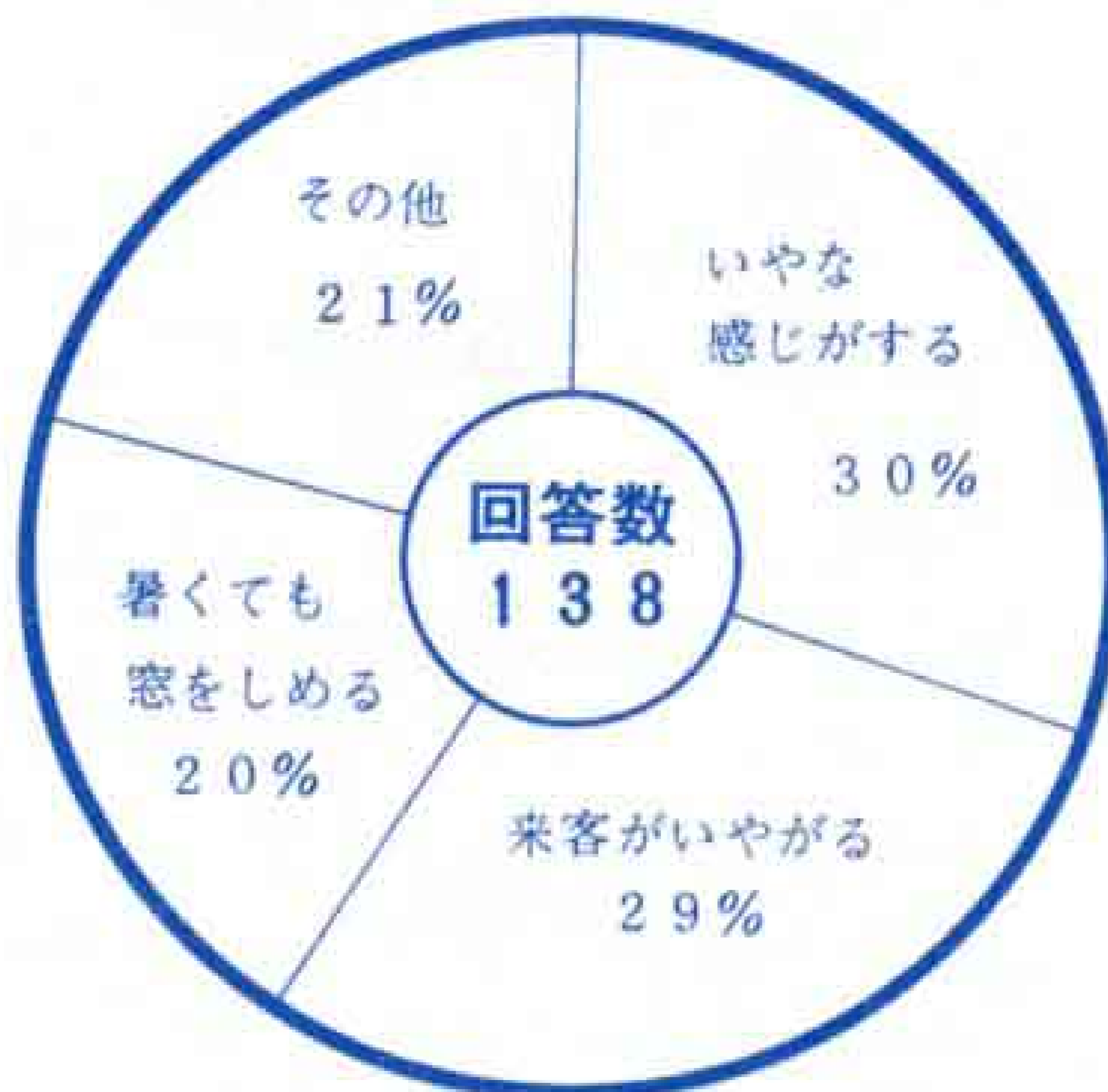
また、どの風向のときにくさいか、地区ごとに見ると本市場、蓼原、藤間は南風。横割は東風と南風。柳島は南風と北風。前田は東風と南風。依田橋は東風と南風と北風。鈴川は北風。今井は西風と北風となつています。この結果、においと風向とは密接な関係があり、工場より風下に当る地域に影響を与えていることがわかります。

⑦このにおいは何のにおいに似ていますか



「何ともいえない」という回答が最も多いのは、嗅覚の表現が難しい事を考えれば当然のことと思います。なかには「卵のくさった」「刺激性的」「豆を煮たような」という回答もありました。これらは、それぞれ硫化水素、メチルメルカプタンなどのブロー排ガスを表わしているとみられます。

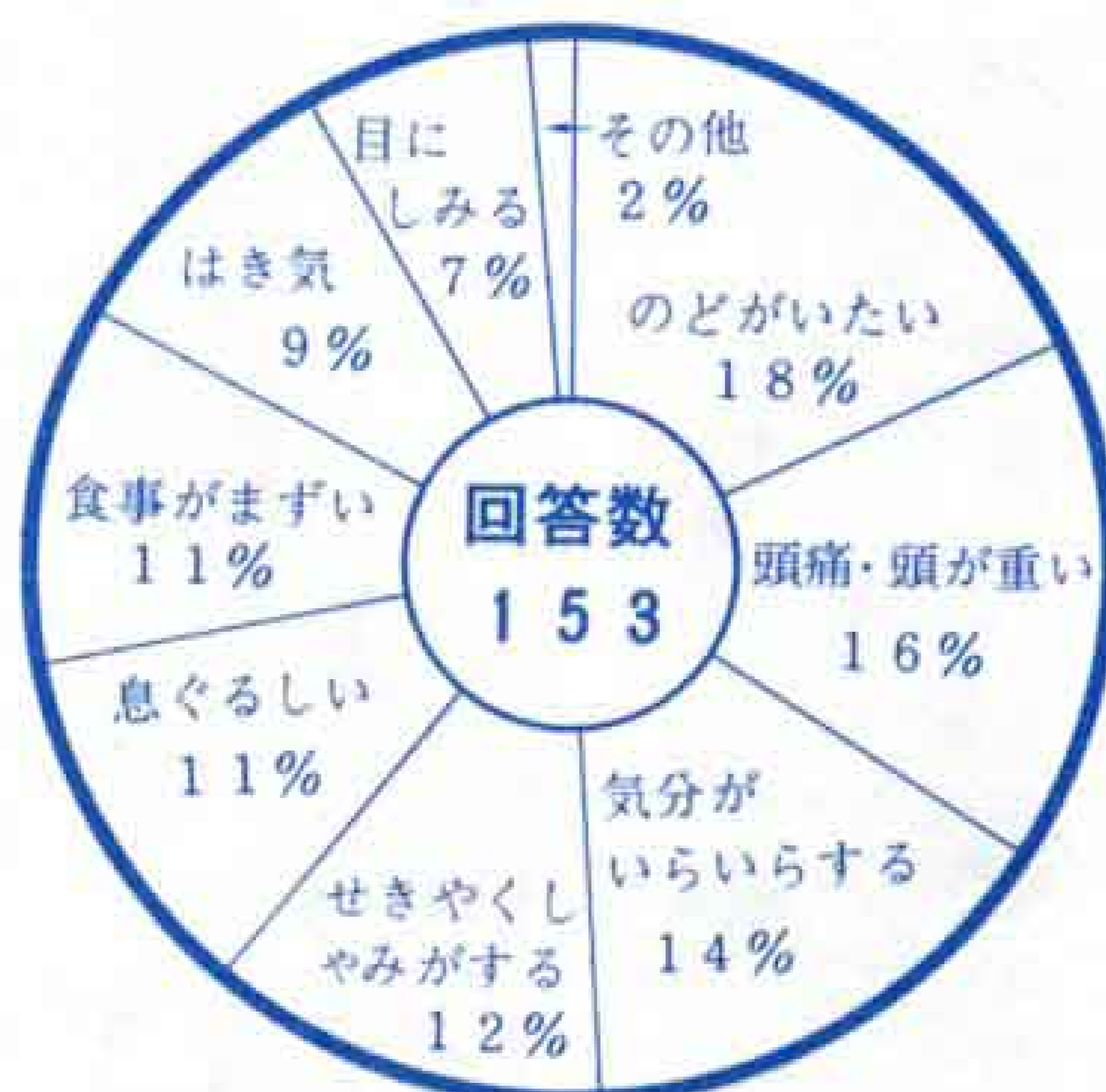
⑧このにおいは毎日の生活にどのように影響していますか



まず影響していると答えた人は78歳で藤間、今井地区では全員が影響を受けていると答えています。

⑨このにおいは身体に悪い影響があると思いますか

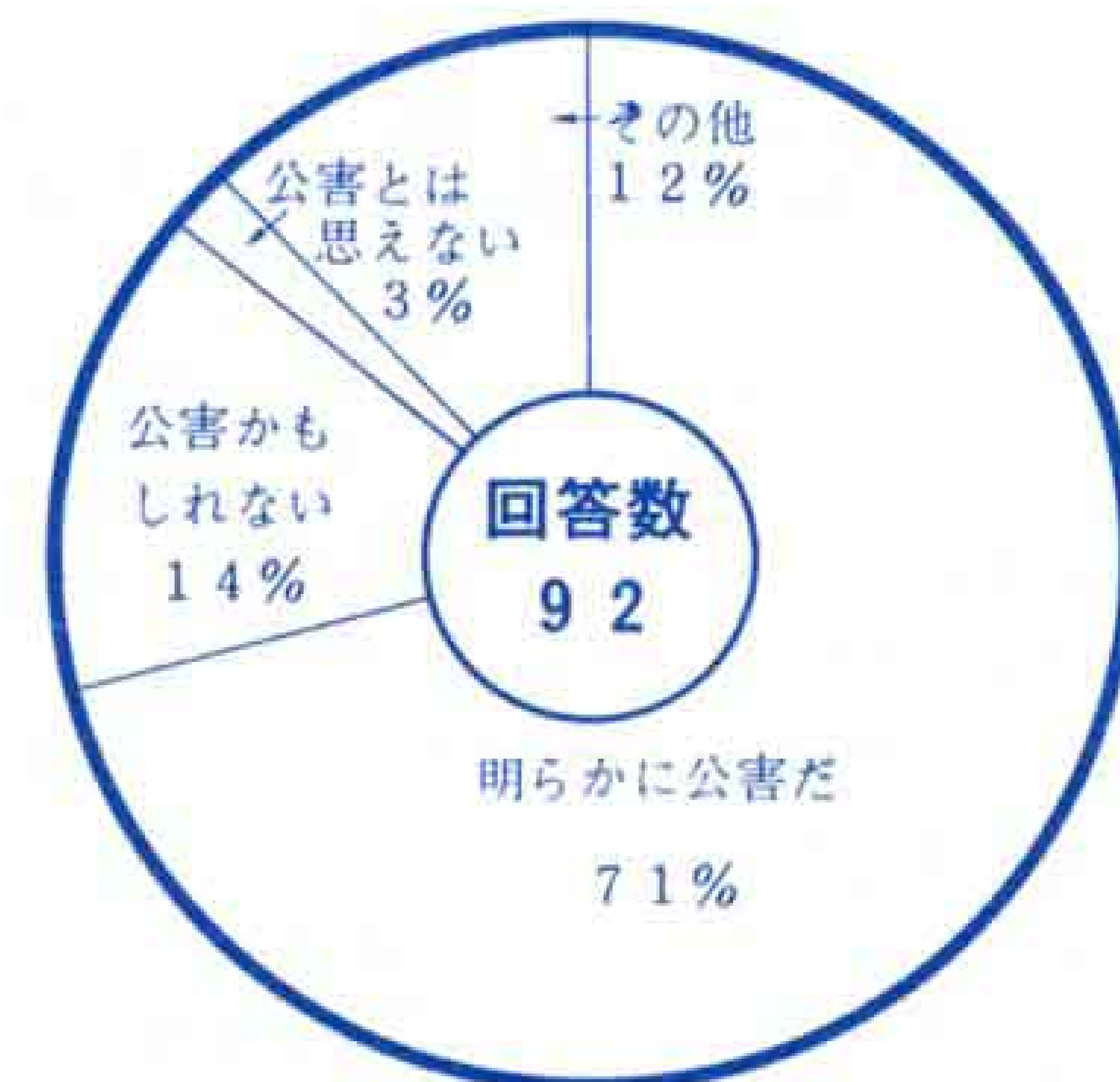
悪い影響があると思っている人が78歳で、このうちのほとんどの人が、のどのいたみや頭痛、気分がいらいらするなどからだの異常をうつつえています。



⑩このにおいを悪臭公害と感じますか

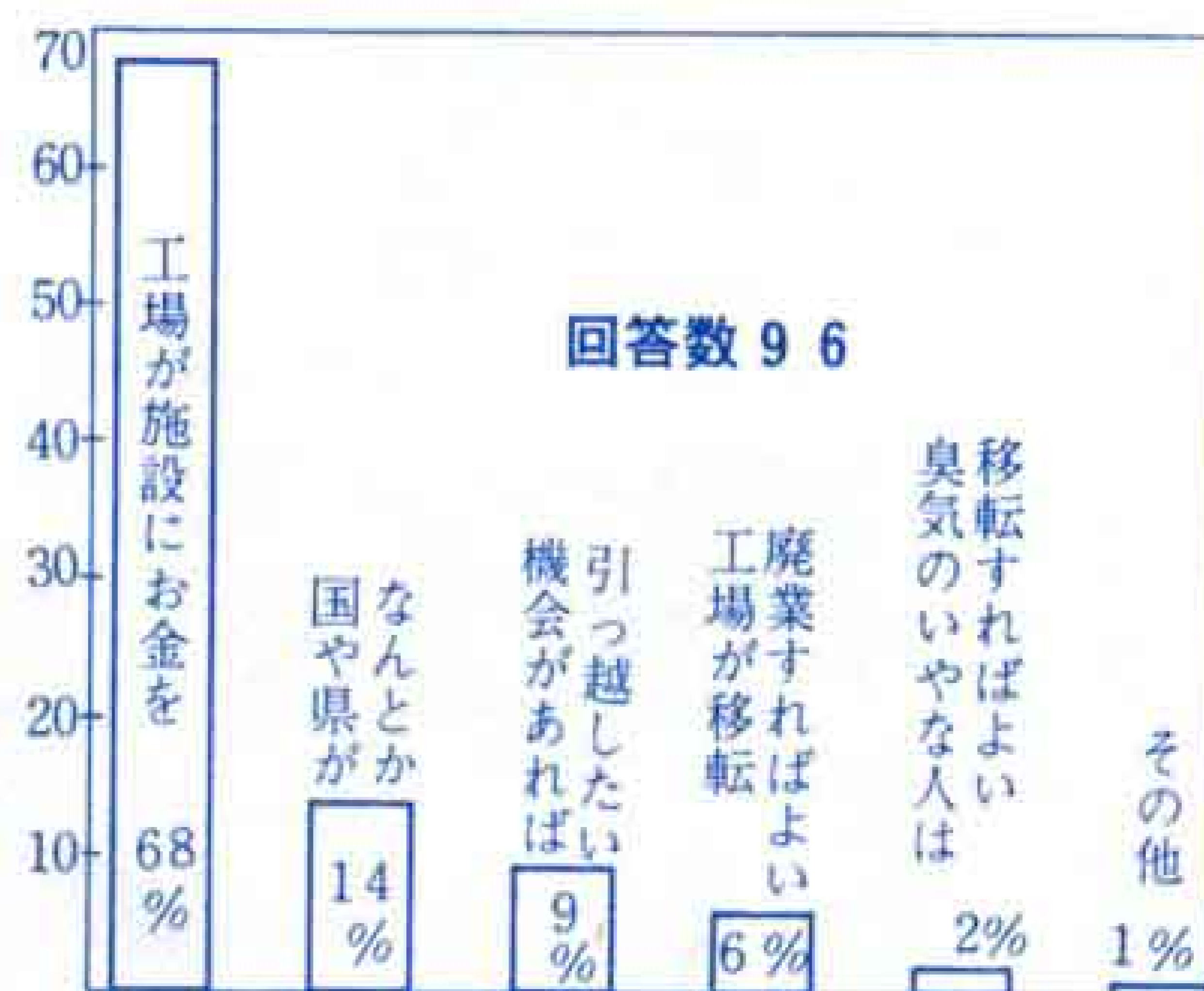
回答者のうち「公害とは思えない」と答えたのは3人だけで、ほとんどの人が

においを公害と考えています。なおその他の内容は、慣れたので感じなくなつたわからないと答えた人たちです。



⑪このにおいをどのようにしたらよいか

ほとんどの人が臭気対策はあると答え



ており、工場はもつとお金をかけて脱臭装置を設置すべきだと言っています。

このほか、「今日のおいはいつもとくらべてどうか」「家族の中でだれが一番このにおいに文句をいいますか」「悪臭について感じていることを書いてください」などの質問を行ないました。

調査した範囲内では、市民の悪臭に対する関心、知識、自覚などは予想を上回る結果がでました。また、集計結果を見ると、大淵地区を除くすべての人たちがKP工場のにおいを悪臭として感じています。その中には10年以上にわたって悪臭を感じている人が3割近くもあり、最近富士市に住み始めた人たちも、その時点から悪臭に悩まされているなど、悪臭対策の遅れが表われていると思われます。

悪臭による影響も生活上の不快感にとどまらず、頭痛がする、せきがでるなど健康への悪影響を訴えている人が8割にもおよびました。この悪臭の影響を受けている人のほとんどが「明らかに公害」という意識を持つており、発生源の責任で防止対策を実施すべきだとしています。調査結果は悪臭防止対策をはかるための資料として活用します。

不用のゴミ箱を回収

希望者は環境整備課まで

市のゴミ収集は、コンクリート製のゴミ箱による方法から、ポリバケツ、紙袋による定時収集と改善されました。現在は一番効率のよい紙袋による方法で行なっていますので、収集回数をふやすことができました。

このように収集方法の移り変わりとともに、コンクリート製のゴミ箱はいらなくなつてしまいました。このため、いらなくなつたゴミ箱は市で回収しましたが、一部の家庭では気がつかずに家のすみに放置されたままになつているのがあるようです。とくに道路に置いたままのゴミ箱は、町の美観をそこねるばかりか交通の障害にもなつています。

コンクリート製のゴミ箱を各家庭で処

分するのは大変ですから、要望があれば市で収集し処分します。処分を希望する方は、環境整備課（電51-0123・内線320～322までご連絡ください



【ゴミは決められた日の朝、決められた場所へ】

ビニール袋は公害の発生源

燃えるゴミは紙袋で

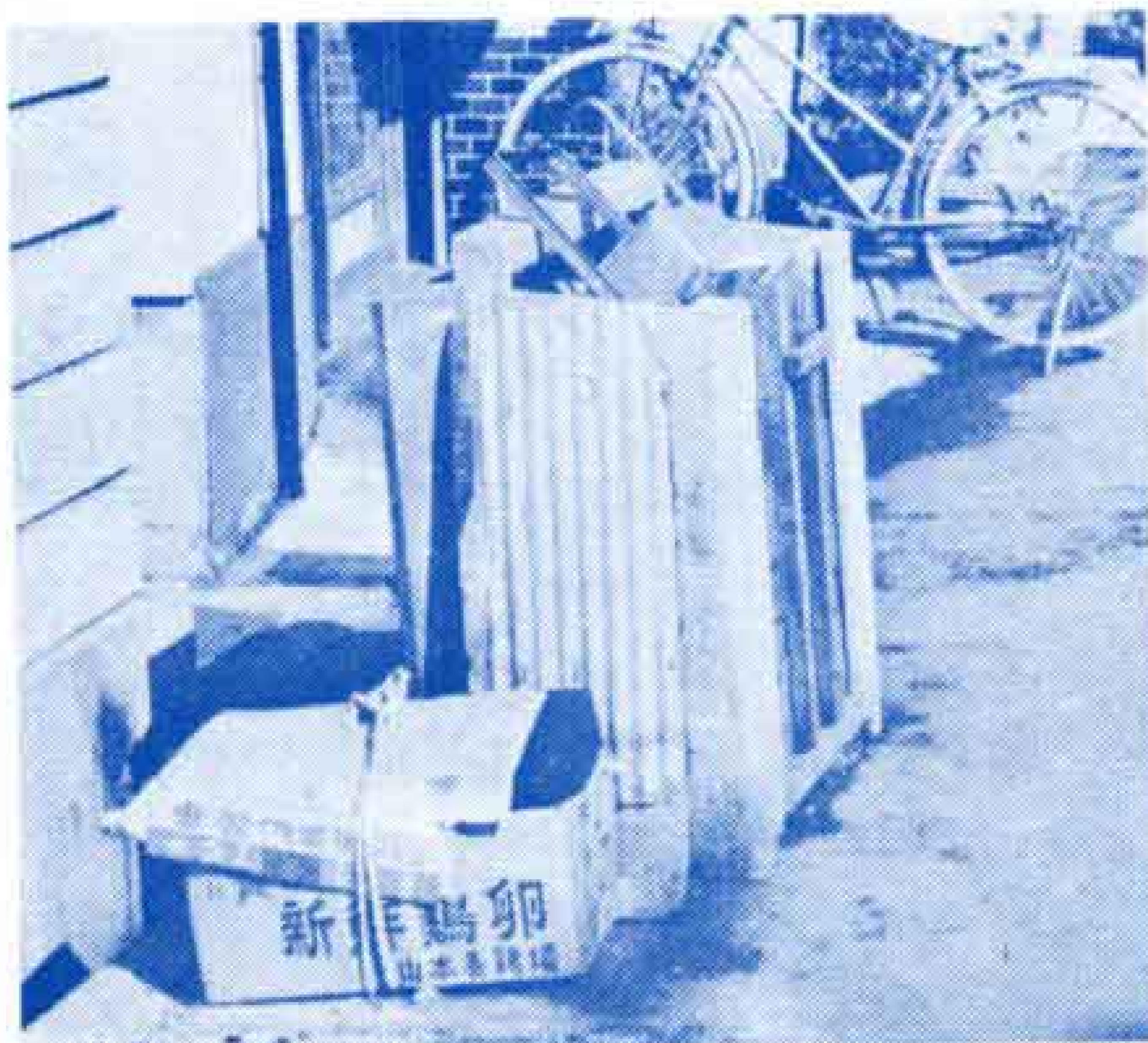
紙袋による収集は回収能率もあがり、焼却もスムーズに行なうことができます。ところが最近のゴミ集積場所を見ると、ビニール袋などにもえるゴミを入れて出す家庭が多く見られるようになりました。ビニール類でつつんだゴミは燃えにくく、燃焼能力が低下し、公害の発生にも結びつきます。燃えるゴミは、買物などの時に使った紙袋などを再利用したり、市販されている紙袋に入れて出すをお願いいたします。

また、燃えるゴミの中にジュース

やカン詰、スプレーなどの空カン類、飲料水の空ビンなどがたくさん入っています。燃えないゴミの収集も週1回の定時収集を行なっていますから、必ず分けて出してください。

1世帯で1ヵ月8枚の紙袋を

さきごろ富士環境衛生自治推進協会では、市販されている紙袋を安い価格で斡旋するための準備調査を行ないました。調査は298町内を対象に1ヵ月間の紙袋必要枚数を調べたもので、121町内から回答がありました。121町内で1ヵ月間に使用する紙袋は13万6680枚で、1世帯平均8枚の割となつています。



【いらなくなったゴミ箱は回収します】

あなたの施設です

…公衆便所はきれいに…

児童遊園地や岩本山公園などの公共施設には公衆便所を設置してありますが、心ない利用者によつて、使えなくなることがしばしばあります。いくらきれいに掃除しても週刊紙や大きなゴミを便器の中に捨てるため、その日のうちに排出口をつまらせてしまうなど、ということがしばしばです。利用する人がこまるばかりか、不衛生になり、近所の人に大変迷惑がかかります。お互いに注意し、きれいに使用しましょう。



みんなで川の監視をしよう

第2回のコイの放流は14,000匹

コイの稚魚を8月25日、田宿川や上堀など8河川に12,000尾放流しましたが、ほとんどの河川で順調に育っています。そこで、引き続き第2回目の放流を10月23日、凡夫川や沼川など7河川と増川東の池で行ないました。コイの稚魚は、前回より2000尾多い14,000尾を放流しました。

これまで、放流したコイの稚魚のせい息、発育状況などは定期的に観察していますが、さきごろ今泉小学校の子どもたちによつて、田宿川に放流したコイは元気に育っているのが確認されました。

しかし、小潤井川では9月27日と10月2日の2回にわたつて、コイやフナ、ドジョウが大量に死にました。原因は工場から排水された工業用洗剤が影響していると思われます。せつかく魚が住みついた河川に、悪水を流し大量に魚を死なせては、いつまでたつても昔のような川を取りもどすことはできません。

市もこれまで以上に河川監視を行なつていきますが、市民みなさんも魚の死

んでいるのを見つれたり、異常事態を発見したらただちに河川課、公害課、社会教育課へご連絡ください。なお、魚の死んだ原因を調べるには、次のようなことが必要ですのでご協力ください。

■発生時刻の確認

工場など操業終了時に、それまで工場内にためていた廃液などを一度に放出したりするので、どの工場が悪水を流したか決め手になります。

■採水

水を分析するには、3リットル以上の水が必要です。1升ビンなら2~3本、ビールビンなら4~5本です。採水した水にはほかの雑物が入らないようにしておかなければなりません。

■死んだ魚の採集

死んだ魚は、できるだけ早く1キロ以上採集

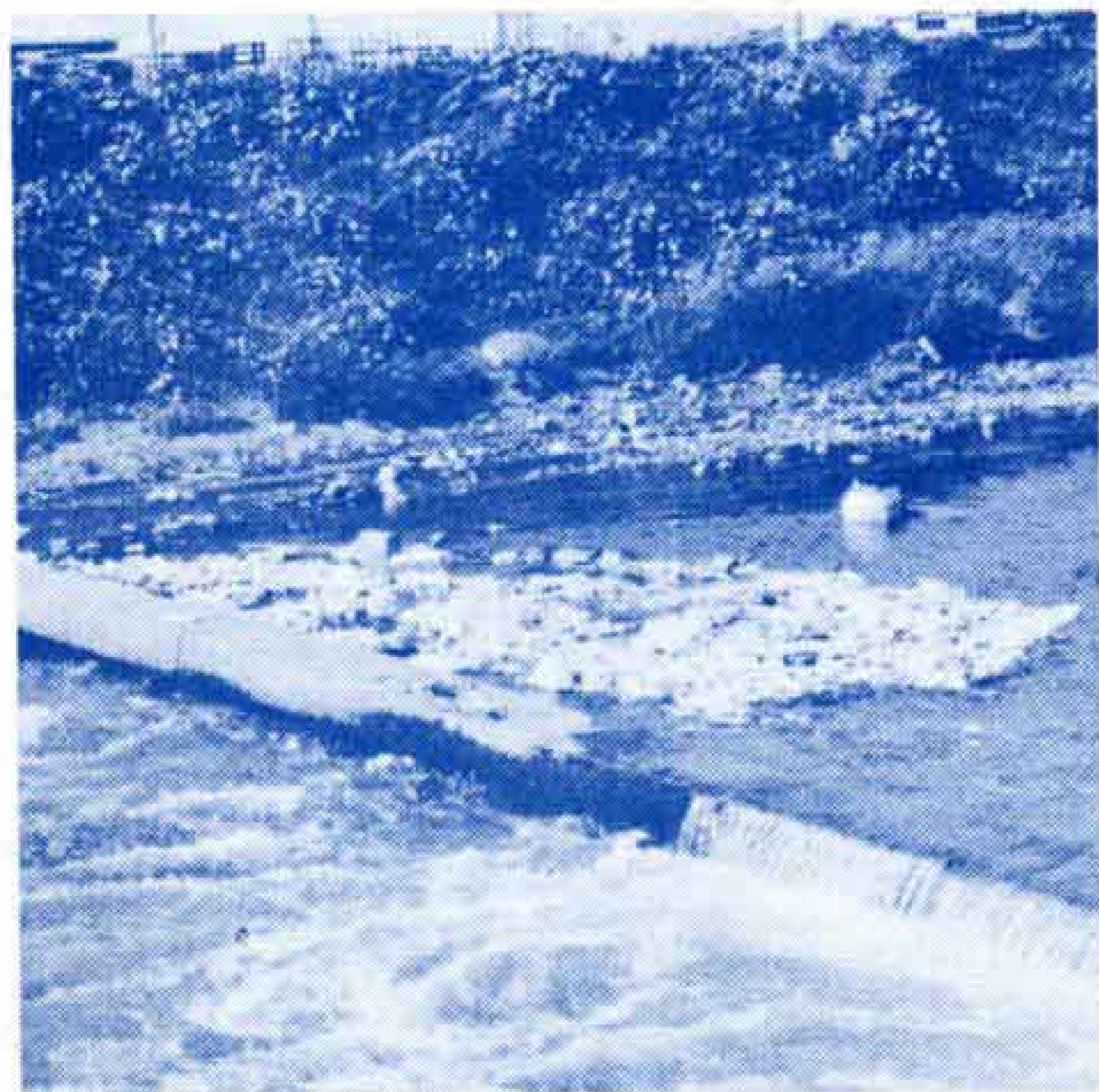
し、冷蔵庫などに入れて同じ状態を保つことが大切です。

■現場の観察

周囲の状況を観察しなければなりません。上流に目を向け、水の濁り、死んだ魚の種類、大小、だいたいの尾数、魚の苦しんでいる状況などを観察します。どんな小さなことでも原因追求の手がかりになります。



【工業用洗剤などで魚が死ぬことも…】



【川はみんなできれいにしましょう】

子どもが見ています!

川へゴミを捨てるのはやめて

「ぼくの家を川が流れているけれど、ゴミがいつばいだ。だれがすてたのかな。このあいだも、知らないおじさんがゴミをすてていた。悪いことなのはどうしてやるのかな。ぼくが川にゴミをすてたら、お母さんにもものすごくおこられた。」

これは小学生が書いた作文の一部です。子どもたちは、川へゴミを捨てるのが悪いことだと知っていますから絶対にしません。それなのに

おとなが悪いお手本を示してはこまりますね。一部の不心得な人のために多くの人に迷惑がかかっています。川をよごすのではなく、川のゴミを拾うようにしなくては、きれいな町づくりはできません。お互いに注意しましょう。

なお、川へゴミを捨てている人を見かけたら、お手数でも建設部河川課(電51-0123・内線353~355)までご連絡ください。

件数 190件
(8月までに1654件)

死者 1人
(8月までに23人)

負傷者 92人
(8月までに925人)



九月の
交通事故
火災件数



7件発生
(8月までに54件)

損害額 599万円
(8月までに5658万円)

死者 0 傷者 2
(8月までに死者2人
負傷者5人)

ゴミ集積場に金網のカゴを置いてほしい

市政モニター提言



さきごろ丸火自然公園に行ってきました。ポールのある中央広場には金網のクズカゴがあり、ゴミ一つなくきれいになっていましたところが、少し奥に行くとコンクリート製の丸形テーブルとイスのあるところは、クズカゴがないため、ちり紙やアイスクリームの包紙などがちらばっていました。

せつかくの美しい景色がだいなしです。タバコの吸い殻入れがあるので、そこにもクズカゴを置いたらと思いました。

遊歩道にもところどころにベンチが設けられています。ベンチのある所に全部とはいかなくても、適当な間隔でクズカゴを置くよう

にしてほしいと思います。それとともに利用する人も「自分のものではないから…」という考えをなくし、公共施設をみんなですべて守っていくように心掛けたいものです。

なお、金網のカゴで思い出したのですが、各地区に設置してあるゴミ集積場に金網で囲

いをしたらどうでしょうか。その中に紙袋を入れておけば犬に荒されることもないと思います。金網の大きなカゴがあるところと、ないところがあります。もし市役所で置いているなら、全部の集積場所に置いてください。

(田村百合子・厚原)



4人の善行表彰

日本顕彰会は、社会に著しく貢献した人に対し、その功に報いるために、毎年表彰していますが、富士市から次の4名が選ばれました。表彰されるのは、花いっぱい運動を進めている米山務さん、火災現場で乳児を救出した佐野雅子さんと飯田邦子さん、自宅が焼失するのにも顧みず消防活動を行なった小口義昭さんの4名です。表彰式は11月10日に東京で常陸宮同妃両殿下の御台臨のもとに行なわれます。



米山務さん

(今泉2・66才)
環境美化



飯田邦子さん

(田子・19才)
人命救助



小口義昭さん

(吉原3・45才)
災害の防止



佐野雅子さん

(田子・19才)
人命救助

当直医院

休日当直医院は、富士市医師会が急病患者のために定めたものです。急病のときにご利用ください。

■11月3日

外科 米山病院(吉原4 52-3060)
秋山医院(富士岡 34-0075)
産婦人科 長野医院(柚木 61-1907)

■11月5日

外科 渡辺病院(錦町 51-3751)
清河医院(広見町6 52-6212)
産婦人科 武田医院(西宮島61-3490)

■11月12日

外科 中央病院(本市場 61-8800)
井上医院(富士見町 52-0988)
産婦人科 中央病院(本市場61-8800)

■11月19日

外科 芦川病院(中央町2 52-2480)
望月医院(本市場 61-0401)
産婦人科 窪田医院(平垣 61-3100)

■11月23日

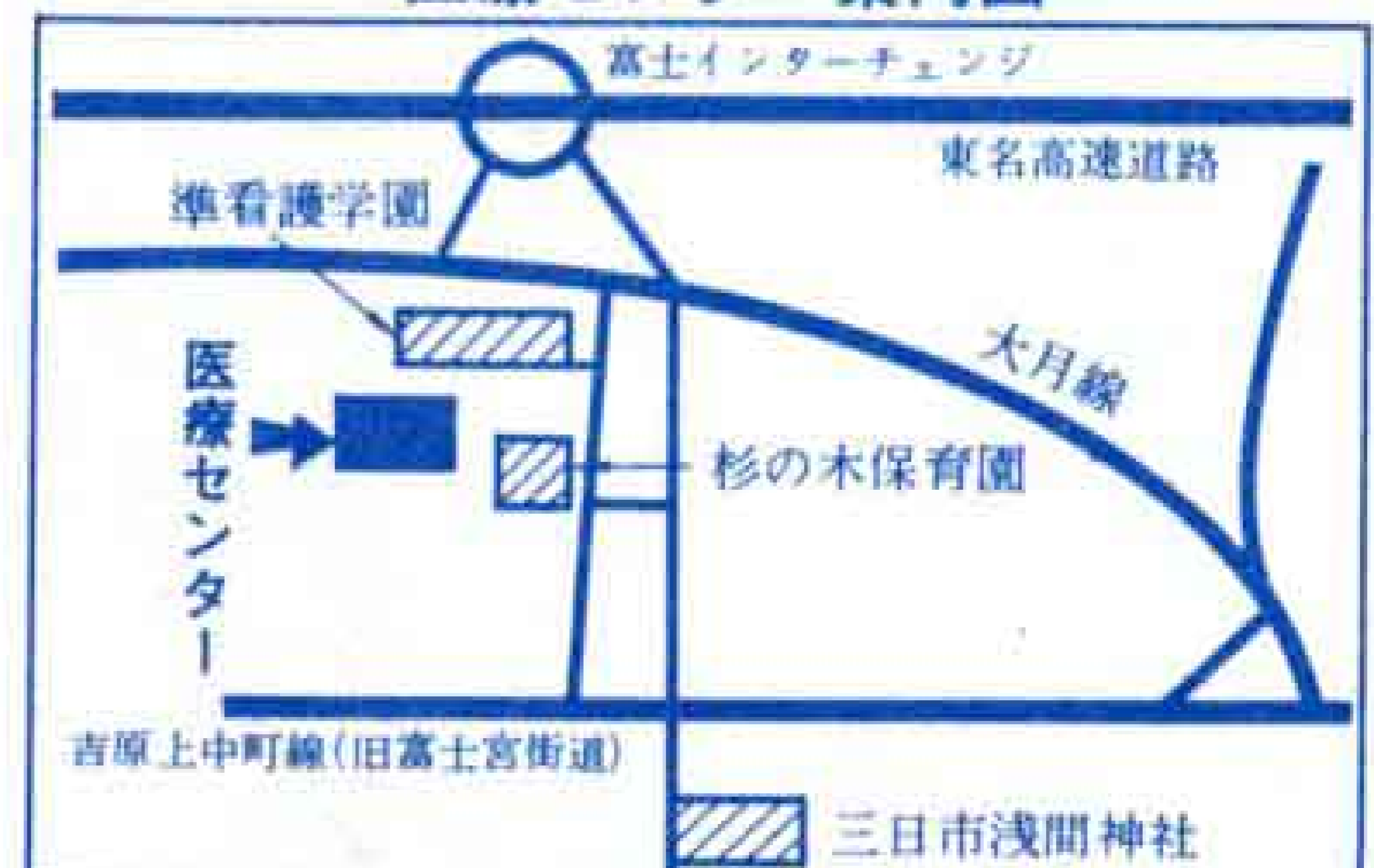
外科 快明堂医院(中央町1 51-0301)
宮下医院(平垣 61-0376)
産婦人科 谷医院(平垣八幡61-0039)

■11月26日

外科 吉原病院(南町 52-0780)
藤井医院(松岡 61-7811)
産婦人科 鈴木医院(今泉1 52-1712)

※内科は富士医師会が「医療センター」で行っています。診療時間は午前9時から午後5時までです。

医療センター案内図



医療センターの住所は「富士市伝法字杉ノ木2850-2(長者町)電52-3104」です。

■「青空号」に決定

環境測定車の名称募集に、多数の応募ありがとうございました。

みなさんから、青空、みどり、ふじなど106種類207通の名称がよせられました。最も応募の多かつた「青空号」が、多くの市民の願いをこめたものと考えて採用しました。なお、青空号と応募された中から抽選で次の5名に記念品を贈りました。

- ・渡辺邦雄（東比奈1）
- ・梅村佳代子（石坂）
- ・丸山市郎（水神）
- ・市川斉治（森島）
- ・諏訪部学（三ツ倉）

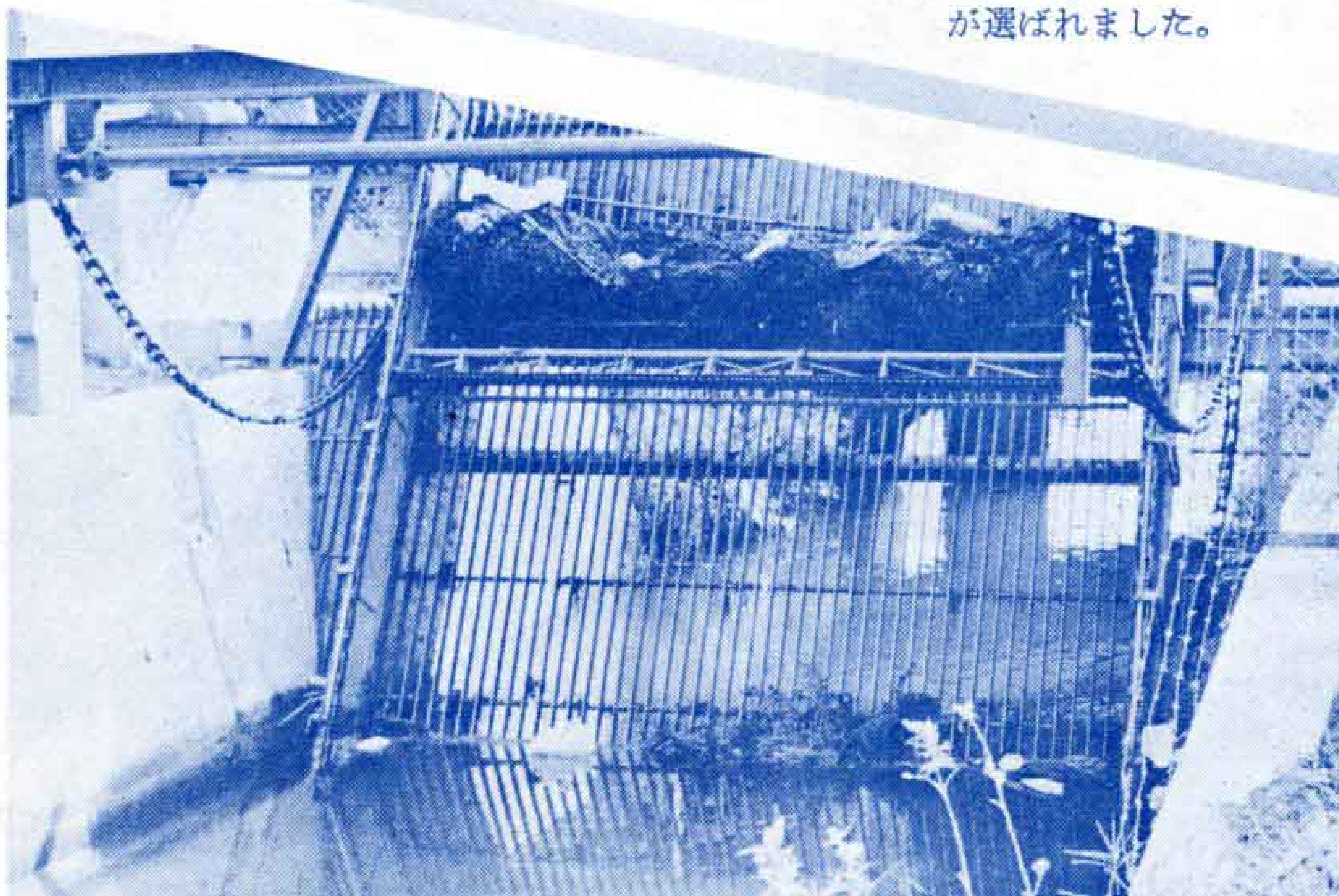


■吉商生が草取り

富士警察署前道路（臨港富士線）の中央分離帯が草ぼうぼうなのを見かねて、吉原商業高校の生徒が草取りをしてくれました。たまたま吉原商業が遠足にでかけるときの集合場所になつたのがきっかけになつたもので、土屋昌久校長は「生徒の高徳心を高めるために実施した。」

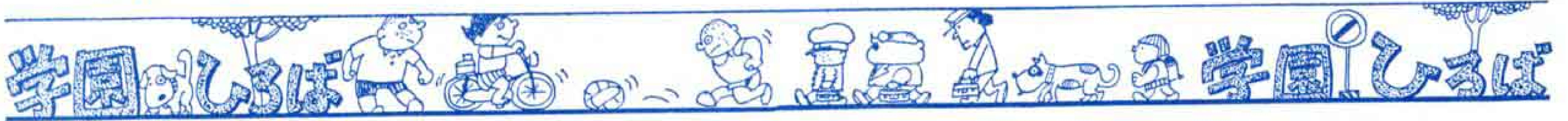
■恵まれない子どもたちのために…

「富士ボランティアの会」がさきごろ結成されました。これまで有志が集まつて、身体障害児の1日保育などを無報酬で行なってきましたが、さきごろ同じ気持の婦人に呼びかけ、奉仕の輪を広げました。なお、会長には影山あい子さん（岩本）が選ばれました。



■「ゴミ公害」に新兵器

川のゴミを自動的に取りのぞく装置をさきごろ岩松中学校東側の新川に設置しました。この装置は、川の中に立てた鉄製のスノコにゴミを集め、バケットの上下運動で取り除きます。この集めたゴミは、2日に1度収集していますが、木くずやビニールなど1回の収集で50キロぐらい出ます。



学校自慢

＝吉原第1中学校＝

マンモス校でも強い 先生と生徒の信頼感

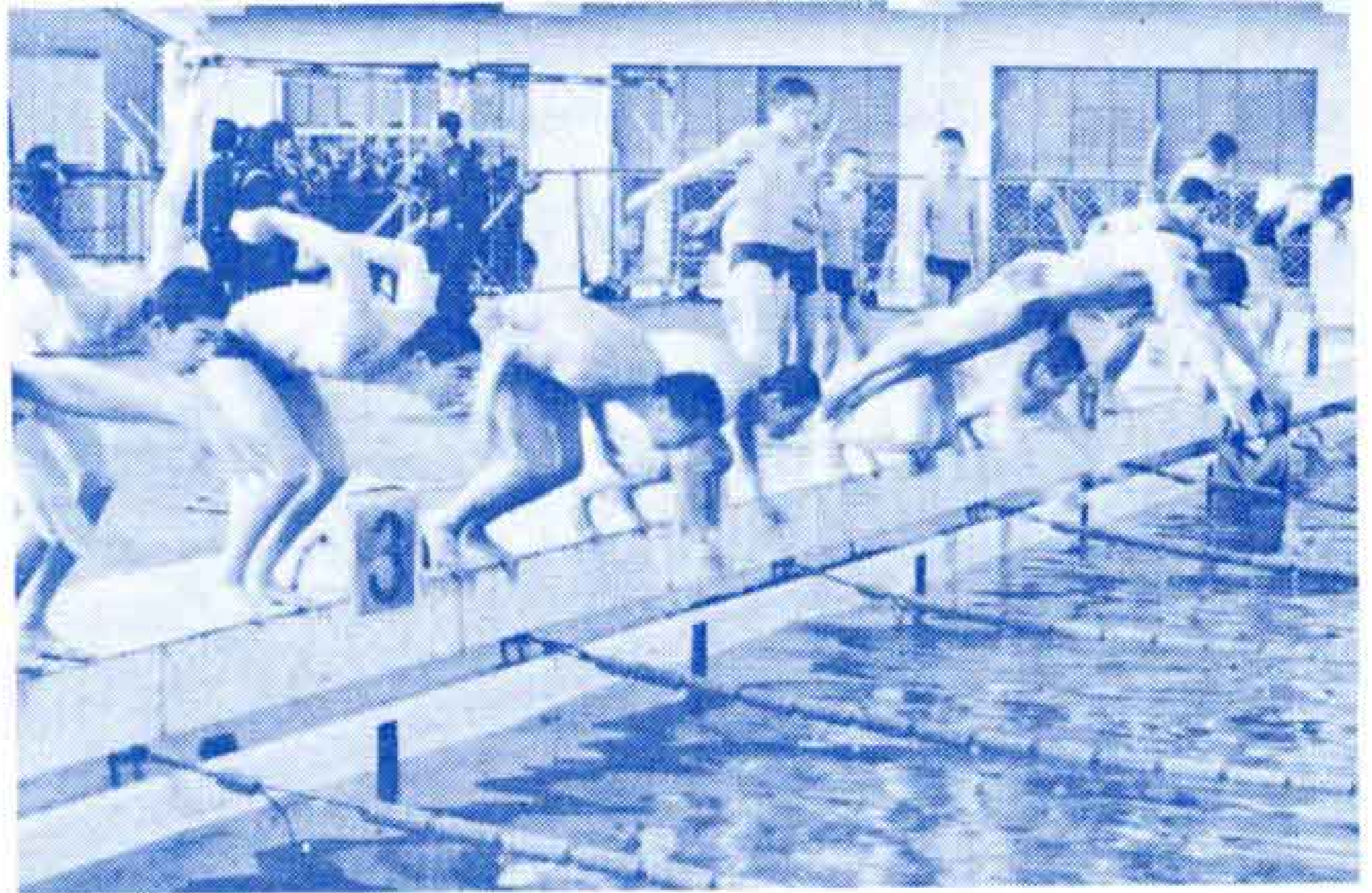
わが吉原1中の生徒数は、なんと1800人に達する。普通の中学校の3倍以上である。教室も約50。そのため、職員室から一番遠いプレハブ校舎まで、4分かかかる。この校舎は新1年生のために、急いで建てられたものだが、このためにバレー、バスケットコートが犠牲になつた。

この狭いグラウンドの北側には、ブロック造りの16の部室がある。最近、散水施設も新しくなり、砂ぼこりのひどい日でも思う存分練習できるようになつた周囲のあたたかい配慮で私たちの部活動は、ますます盛んである。運動関係では特に庭球女子は全国大会まで進出している。水泳部も市内の大会では6年連続優

勝という輝しい記録を残している。

運動部に限らず文化部の取り組みも地味ながら活発になつてきている。

さきごろ行なわれた文化祭は特筆できる。3年間の空白があつたが、私たちの手によつて盛大に行なつた。そのために私たちは、実に数多



くの苦労や喜びを味わい、わかちあつた。

生徒会本部と専門委員会、各部活動、一般会員生徒との連帯感は、非常に高まつた。「盛りあげよう、君の手で作出す生徒会」をスローガンに、実をあげつつある。先生方が生徒を信じ、まかせてくださっているということを感じあつたこのことこそが、我が1中の本当に自慢できることである。



NHKの合唱コンクールで大活躍

…吉原2中が県代表で東海北陸大会に参加…

吉原第2中学校の合唱部は、NHK全国合唱コンクールの東海北陸大会に静岡代表として参加しました。東海北陸大会で、全国大会への出場権を争いましたが、今回はおしくも全国大会へ

の出場権は獲得できませんでした。現在、合唱部員は45名で、唐島玲子先生の指導で毎日練習にはげんでいます。10月18日の文化祭でも全校生徒に美しいハーモニーをひろうしました。

富士山の絵40点を

展示 - 田子小生が -

田子小のみなさんが4年間にわたつて書いた絵の展示会が、さきごろ文化センターで開かれました。展示されたのは40点で、いづれも富士山を書いた力作ぞろい。見学者に感銘を与えていました。

