

広報

ふじ

NO. 109

47.4.5 発行

発行・富士市役所

富士市永田61-1

編集・企画調整部広報課

【毎月5日と25日発行】



こどもを事故から守ろう

春の全国交通安全運動

4月6日～4月15日



昭和47年度施政方針

市民生活優先の予算を編成 4項目の重点施策を中心に

私は、市長就任以来一貫して「都市の主人公は市民である」ことを念頭に「市民の健康と生活と環境を守り、明るい都市づくり」をモットーとして市政を進めてまいりました。しかし、市民をとりまく生活環境の実態は、いまだ多くの解決すべき問題が残されていることも否定することのできない事実です。

したがって、新年度も引続き「生活行政の積極的推進」を理念に市民のひとりひとりが心豊かに充実した生活ができるよう諸施策を進めてまいります。

まず、予算編成にあたりましては、2年目を迎える富士市総合計画基本構想第1次実施計画事業を中心に、市政運営の基本目標や国の予算などが及ぼす地方財政への影響を十分考え、市民福祉の向上を根ざした重要事業の積極的推進を骨子にしました。

私は新年度の重点施策に次の4点を取り上げました。

- ①公害対策の推進と緑のまちづくり
- ②生活環境施設などの整備による社会資本の充実
- ③健康で創造性豊かな人づくりと社会福祉対策の推進
- ④市民生活を豊かにする産業基盤の確立

公害は工業化・都市化・モータリゼーションなどに代表される人間の旺盛な諸活動によつてもたらされた現象です。市民の健康、安全がおびやかされ、生活環境が阻害されようとしている今日、「人間と自然」の調和がとれた快適な都市生活をどのように再現すべきか、早急に考えなければならない問題です。

による緑化運動を進めるための専門的機構として、5月から都市開発部に「みどりの課」を設置して、市の行政機構の充実をはかるとともに、緑化推進のための市民の組織づくりも進めていきます。

「みどりの課を新設して」 「緑のまちづくりを推進」

まず公害対策については、大気汚染防止を中心に発生源規制の強化と環境測定体制の充実をはかります。とくに新年度は、燃料の低イオウ化・高煙突化などによる大気汚染防止の基本方針に基づく第1次イオウ酸化物の環境基準達成の年度でもあります。そこで、総まとめをする意味からも、主要発生源50カ所のイオウ酸化物の濃度や排出量を常時測定するための自動計測器を設置します。また、大気汚染自動測定器2カ所の新設。浮遊粉じんや窒素酸化物測定器、公害測定車の各種機械の整備などを行ない、測定体制の充実を図ります。

工場汚水の自家処理施設の設置を促進するため、中小企業者を対象に「汚水処

理施設貸付金利子補給制度」を創設します。

緑のまちづくりでは、緑のもつ大気の浄化、都市美観、都市防災効果などを最大限に活用し、現在残されている緑を保護保存するとともに、新たに増殖することは環境回復を早める方策として重要なことです。緑豊かな環境は、短期間に実現できないので、10年間をひと区切りに緑化運動を進めていきます。

計画としては、市民1人当たり3平方メートルの公園面積の確保と市民15人当たり1本の街路樹植栽などを目標に緑のまちづくりをすすめます。そこで、計画目標の達成と家庭緑化など市民



勤労者の持家に資金を融資

…ゴミ処理の手数料条例を…

重点施策第2の生活環境施設の整備による社会資本の充実、道路・住宅・上下水道など生活環境の整備を進めます。

道路整備は、前年度以上の予算を計上し、市民の通勤・通学・買物の際の安全をはかり、不便の解消に配慮しました。

都市計画街路の臨港富士線ほか国庫補助対象5路線の改良・舗装・立体交差や市単独事業の幹線街路の整備を重点的にすすめます。一般道路の整備についても新設改良・舗装・維持改良など行ない、道路事情の改善、向上をはかります。

住宅対策は、勤労者の持家住宅建設の円滑化をはかるため市と労働金庫と提携して融資を行ないます。低所得者、勤労者の住宅確保を目標に市営住宅118戸の建設も行ないます。

清掃事業は、幸い5月に第1清掃作業所内に新設整備をすすめていた連続燃焼式機械炉が完成します。これを機会に24時間稼働し、市民から強い要望のありました収集回数の増加、収集業務の改善などをはかります。また、事業活動に伴って出たごみの処理は、「廃棄物の処理及び清掃に関する法律」の施行に鑑み、別に「廃棄物の処理に関する手数料条例」を制定し、原因者負担の原則を確立してまいりたいと考えております。

農業は、土地基盤整備を中心に優良な農用地を可能な限り確保し、生産地形成を主軸とした生産性の高い都市近郊農業の展開をはかるとともに、農産物などの流通対策を確立し、生産から消費に至る合理化を推進します。

郷土資料館建設のための調査

…創造性豊かな人づくりを…

重点施策第3は健康で豊かな人づくりと社会福祉対策の推進です。まず、健康で創造性豊かな人づくりを進めるためには、学習過程にある児童・生徒たちのためによりよい教育環境条件をつくることです。新年度は、学生100年の記念すべき年にあたりますので、児童・生徒の急増に対処するための新設校舎の建設と老朽危険校舎の解消、体育館、プールなど体育施設の充実など学校教育環境の整備をはかります。

また、生涯教育を通じて豊かな人間形成を助長するためには、公民館など社会教育施設の整備充実が必要です。そこで新年度は伝法公民館の建設と富士南公民館の建設用の取得を行ないます。このほか、すぐれた郷土の文化遺産を永久に保護保存するための郷土資料館建設のための調査を行ないます。

社会福祉対策の推進では、昨年に引き続き、こどもと老人のための福祉対策とともに不幸な心身障害児(者)対策を積極的に進めます。

なかでも老人福祉対策は、国の老人医療無料化制度が実施されるまで、70才以上のねたきり老人の医療費を市と県が負担します。さらに家庭奉仕員、介護人の派遣、慰問援護事業などを積極的に進めます。

以上4項目にわたる重点施策については、大要を申しあげましたが、新年度はこれら施策のほか、消防体制の充実、行政管理とシステムの確立などに取り組んでまいります。

新都市計画法は市民の意向を尊重して

次に、当面する市政の重要な課題について申し上げ、みなさんの協力を賜りたいと思います。

第1は、新都市計画法の施行に伴う市街化区域及び市街化調整区域の問題です。都市がその機能を十分に果たすためには、将来の都市発展に即応した計画によつて、土地の効率的利用で、住居・商業・工業や農林業地域など相互の有機的な関連をはかることです。

本市の場合、昨年7月県から新都市計画法の第1次案が示されましたので「富士市都市計画審議会」で計画案の審議を願うとともに、全市域を対象に説明会を開き、関係者の理解と協力を求めてきました。説明会を通じて関係者の多くが農地に対する税法上の問題、農家経済の運営上の問題などから、施行の延期につ

て強い要望が出ています。

しかし、都市化の進展にともなう市街化周辺部の乱開発、さらに農地や山林地帯の蚕食などを見ると、区域設定こそ快適な都市像実現の基礎となるので、積極的に対処してまいります。

もちろん、実施にあたっては、県との連絡調整を十分はかりますが、基本的には市民の意向を尊重します。

第2は、広域市町村圏の設定と第2次計画の推進についてであります。

交通通信体系の発達に伴い、住民の日常生活における行動範囲が拡大され、各自治体の区域を超えて社会生活圏がかたちづけられつつあります。広域行政圏内全体の見地から、周辺の各自治体が共通の視点と問題意識をもつて行政の総合性効率性を確保し、地域住民の期待にこた

える必要性が高まっています。

自治省では、このような地方自治体が当面する諸問題を解決するため「広域市町村圏の振興整備に関する措置」に基づいて広域市町村圏の設定を行なっていますが、富士市、富士宮市、芝川町を区域とする広域設定についても、新年度に予定されています。

以上新年度予算を中心に施政の方針について、その大要を申し述べましたが、予算総額131億5946万円という超大型予算を執行することは、今後の財政事情を予測すると、容易ならざるきびしさを感じます。52億3780万円の市税収入をはじめとする財源確保に努力することはもちろん、それぞれの施策の実施にあたっては、私をはじめ全職員あらゆる困難を克服して対処してまいります。

昭和47年度一般会計予算

ハナサクヨサン 87億390万円

- ◇……昭和47年度の富士市の予算が決りました。一般会計予算は87億390万円。46年度に……◇
- ◇……比べ15億390万円多くなっています。予算の編成にあたっては、市民生活のための……◇
- ◇……行政をすすめるため、「公害対策の推進と緑のまちづくり」「生活環境施設などの……◇
- ◇……整備による社会資本の充実」「健康で創造性豊かな人づくりと社会福祉対策の推進」……◇
- ◇……「市民生活を豊かにする産業基盤の確立」を柱に、主要事業を選定しました。……◇

公害対策の推進と緑のまちづくり……3億1613万円

家庭に苗木を配布して 緑のまちづくりすすめる

- 交通安全対策……5257万円
歩道を18路線に設置するほか、道路反射鏡を9カ所、フラッシュアイを9カ所、道路照明灯12カ所などを設置します。
- 公害対策……8136万円
大気汚染関係では、イオウ酸化物の常時測定点を2カ所増設します。またイオウ酸化物の環境基準を達成するため煙道中イオウ酸化物測定器を関係工場に設置させますが、この経費を助成します。公害測定車が6月までに購入されますが、この諸器具の整備を行いません。このほか粉じん、水質も規制の強化にともない諸調査を実施します。
- 丸火自然公園の造成……2820万円

- 昨年度に続き今年度も園内の遊歩道や道路の整備をすすめます
- 公害病医療救済……3302万円
市公害病認定患者の医療救済費で、今年度は440人を見込みました。
- 都市公園の整備……1億800万円
岩本山、広見公園、総合運動公園など6公園の整備をすすめます。
- 緑化推進事業……1097万円
都市緑化をすすめるため、街路木の植栽、家庭の緑化をはかるため苗木の配布などを行なうほか、アメリカシロヒトリの駆除

も積極的に実施していきます。

- 花木団地の造成……200万円
昭和46年度から4カ年継続事業で富士本地区に花木団地をつくります。本年度は調査設計費を計上しました。



【公園整備など緑化運動をすすめます】

による社会資本の充実
生活環境施設等の整備
……
30億
1398万円

大幅な予算を措置 道路網の整備などに

- 依田原新田地区土地区画整理…4億円
46年度から5カ年計画で事業をはじめましたが、今年度は街路の造成を中心に、2000平方メートルの整地、約40戸の建物移転などを行ないます。
- 青島津田土地区画整理……2860万円
今年度は事業の最終年度で、3000平方メートルの整地、5戸の建物移転などを行ないます。
- 富士駅周辺区画整理……2億3756万円
36年度から事業をはじめましたが、今年度は街路の造成1000メートル、建物移転42戸などを中心に事業をすすめます。
- 上水道の拡張……5億1036万円
富士地区を中心とする第2次拡張事業と、富士団地の給水を含む第4次拡張事業を、昨年引続き実施します。
- 公共下水道の整備……1億8650万円

富士地区と吉原地区の両地区をあわせ3767メートルの下水管を埋設します。これにより、吉原地区は処理区域が約1922平方メートルふえます。富士地区は処理場がまだできていませんので、処理ができるのは2年から3年あとになる予定です。

- 河川の整備……7060万円
しゅんせつは天間沢、中堀、今泉用水など21カ所を1000万円で行ないます。新設改良は福泉川、藤間用水路、大堀など40カ所を4500万円を実施します。このほか、維持修繕も戸田堀、鍛冶町水路など14カ所を実施します。

なお、ゴミの不法投棄などによる河川の汚れがひどくなっています。このため、全市を50ブロックにわけ、50人の河川監視員をお願いし、不法投棄の防止などにつとめていきます。

- ゴミ処理対策……………7829万円
ゴミ焼却プラントの焼却炉に電気集じん機と冷却給水設備をつけます。第2清掃作業所の焼却炉の補修、ゴミ収集車7台の購入などを行ないます。
- し尿処理施設の整備……………2170万円
第1、第2清掃作業所とも、消化槽や破砕機などがいたんでいるので、これらの補修を行ないます。
- 地下水の人工かん養調査……………300万円
これからの水資源のかん養、洪水の予防、河川の汚濁防止、塩水化予防などの委託調査を行ないます。
- 都市計画街路の整備……………6億6806万円
田子の浦伝法線、吉原沼津線、弥生線など21路線の補装、改良を実施します
- 一般市道の整備……………3億1180万円
新設改良31路線と路肩改良6路線を1億8080万円で。道路補装は32路線の新設



【市庁舎周辺の土地区画整理などを行ないます】

- と37路線の補修改良などを1億1950万円で
行ないます。このほか、道路防災工事も14路線を行ないます。
- 公営住宅の建設……………3億1759万円
三ツ沢団地に5階建て1棟と4階建て1棟

の計64戸を、滝戸団地に4階建て1棟24戸を、天間団地に5階建て1棟30戸をそれぞれ建設します。このため、用地を三ツ沢3724平方メートル、滝戸892平方メートル、天間1724平方メートルそれぞれ取得します。

健康で創造性豊かな人づくりと
社会福祉対策の推進……………12億6888万円

厚原地区に小学校を 新設します

- 小学校の整備……………4億6039万円
厚原小学校の新設を1億5774万円、岩松小学校の新築を9000万円、元吉原小学校の増改築を8200万円、大淵第1小学校の改築を3360万円、富士第2小学校の増築を4551万円、東小学校の体育館を3554万円で、広見小学校のプールを1600万円でそれぞれ行ないます。
- 中学校の整備……………4億8758万円
傘木中学校の用地取得を3億5100万円で、田子浦中学校の用地取得を3818万円、改築を9440万円で行ないます。吉原第1中学校の改築を行なうための設計委託料を400万円計上しました。
- 公民館の建設……………4255万円
伝法地区に2300万円で公民館を新設するほか、富士南公民館を建設するため1955万円で用地を取得します。
- 総合運動公園の造成……………5000万円
三ツ倉地先に建設する総合運動公園は、昨年度設計を委託しましたが、今年度から事業に着手します。今年度は進入道路の建設と野球場の造成を行ないます
- 保育園の新設……………1722万円
乳児保育を充実するため、元町地区に60人収容の保育園を新設します。

- くすの木学園の整備……………6750万円
授産施設くすの木学園は、現在、通園施設ですが、今年度から30人収容の宿泊施設を建設します。このほか、作業棟の増設も行ないます。なお、通園者は20人収容します。
- 児童の遊び場……………540万円
大規模2カ所、小規模12カ所の遊び場を建設する計画です。
- 児童手当の支給……………7500万円
国の支給対象者2200人（第3子以上で1人月額3000円）と、市の支給対象者200人（第4子以上で1人月額1000円）に支給します。
- みどりの学校の開設……………777万円
去年は7校の5年生を対象に実施しましたが、今年度は全小学校の5年生3055人を対象に実施します。
- 救急医療業務の推進……………1218万円
救急医療センターの建設に対する助成と、日曜、休日、夜間の救急患者の診療に対する交付金です。
- 市立中央病院の整備……………1852万円



【元吉原小の改築などを行ないます】

脳波計、食道鏡など医療機械器具を充実していきます。

市民生活を豊かにす……………2億6455万円
る産業基盤の確立

大淵地区の農業構造 改善事業などを

- 土地改良事業……………5288万円
市営の土地改良は、神戸排水路、浮島送水管の布設を407万円で行ないます。これに対し実質事業費は2億5138万円で、沼川流域の湛水防除、吉原須津第2農地保全事業などを行ないます。団体営土地改良事業の負担金は2668万円で、実質事業費は2億円です。岩本畑地かんがい事業、大淵農道、追越農道などの整備を実施します。
- 農業構造改善……………6102万円
大淵大久保地区を対象とした第2次農業構造改善事業で、富士茶の生産を目標に行ないます。この事業には花木団地の造成も含まれています。
- 商工対策……………1億4000万円
中小企業の公害対策などの融資制度に対する予託貸付金で、小口資金協調融資が5000万円、年末資金協調融資が2500万円、商工組合中央金庫の予託が6500万円です。
- 林道の整備……………1064万円
岩倉線は幅員3.6メートル、延長1200メートルを工費764万円で開設します。千束線は幅員3.6メートル、延長500メートルを工費300万円で開設します。

一般会計当初予算

各会計別予算

一般会計	87億390万円
特別会計	25億372万円
＜特別会計＞	
国民健康保険事業	9億9190万円
下水道事業	2億4850万円
青島・津田土地区画整理事業	…4300万円
依田原新田土地区画整理事業	…4億2100万円
学校給食事業	…4120万円
魚市場事業	…473万円
内山	…2595万円
旧吉原	…42万円
旧島田	…130万円
旧今泉	…2490万円
旧今泉・一色・神戸・今宮	…830万円
旧元吉原	…126万円
旧須津	…144万円
旧吉永	…480万円
旧原田	…650万円
公共用地先行取得事業	…6億5450万円
駐車場事業	…2402万円
＜企業会計＞	
水道事業	…10億8751万円
病院事業	…8億6433万円
市の予算総額	131億5946万円



勤労者に住宅資金を融資

融資額は40万円～200万円
申込期限は4月30日まで

市と県労働金庫がタイアップして、住宅を建てる人、宅地を購入する人に資金を融資する制度を設けました。この制度は「富士市勤労者住宅建設資金制度」といい、持家が取得しやすいようにするために設けたものです。

融資の対象は、勤労者で自分が住む家を建てる場合、あるいは自分が住む家の敷地を購入する場合で、次のことに該当する人です。

- 富士市に2年以上住んでおり、これからも引続き住む人。
- 市税を完納している人。
- 富士市および県労働金庫が認めた人。

建物または敷地の規模にも制限があります。住宅の場合は、住宅の部分が30平方メートル以上120平方メートル以下です。宅地を購入する場合は150平方メートル以上300平方メートル以内で、住居地域の土地を購入するときです。

貸付けの条件は次のとおりです。

■融資額は

40万円以上200万円以内です。(土地と建物と重複した融資は受けられません)

■貸付け金利は

- 5年の場合が6.3%。
- 10年の場合が6.5%。
- 18年の場合は10年まで6.8%。11年目以後は労働金庫の金利になります。

■返済方法は

貸付けの翌月から元利均等月賦または半年賦併用償還です。

- ※100万円借りると返済額は、5年の場合が月額19576円(21000円)、10年の場合11477円(13100円)18年の場合8442円(99

00円)になります200万円借りると10年の場合22954円(26200円)、18年の場合16884円(19800円)になります。

()内は労働金庫で単独で借りる場合です。

■申込み期間は

昭和47年4月1日から昭和47年4月30日まで。

■申込み先は

静岡県労働金庫富士支店(富士市水戸島 電話61-0808)

※このほか、不明のことは労働金庫富士支店へお問い合わせください。



【勤労者の持家に資金を融資します】

ねたきり老人の医療費用を助成します

…老人医療費助成要綱を設置…

老人福祉の向上をはかるため、市内に約200人いると思われるねたきり老人の健康を守り、生活の安定をはかるため、4月から医療費の助成を行なっていきます。助成は、3月定例市議会で審議された「富士市老人医療費助成要綱」によつて行ないます。

医療費を受けられるのは、住民基本台帳に登録されている70才以上のお年寄り、2カ月以上病床にあり、日常生活を自分ひとりでおくることのできない人です。また、本人または扶養している人の所得が、国民年金法の老令福祉年金の所得制限以下の場合です。

市が助成する医療費は、療養にかかった費用から、保険給付額、附加給付額などを差し引いた額です。

医療費の助成を希望する人は、申請書に被保険者証、国民年金証書または所得状況を確認できる書類、附加給付内容証明書を添えて、市福祉事務所(本庁2階)へ申込みをしてください。申請があると市は内容を審査し、該当している人には「老人医療証」を交付します。医療証が

ないと医療費は助成されませんので、該当する人は早めに申請してください。

なお、認定されると市内の医療機関はもとより、市外の医療機関で診療を受ける場合も対象になりますが、市外で診療を受ける場合はあらかじめ申出をしてください。

「みどりの課」を新設 5月から発足します

豊かな緑のあるまちづくりを進めるため5月から新しく「みどりの課」を設置します。「みどりの課」は、都市開発部に所属します。

事務分掌は、都市緑化の総合計画都市公園に関する事、街路樹や花だんなどに関する事、風致地区に関する事などが主なものです。今年度は総合運動公園など6公園の造成、アメリカシロヒトリの駆除、街路樹の整備、家庭への苗木

の配布など行ない、緑のスペースをできるだけ多くしていきます。

緑化運動は長期的な構想をたて、市民みなさんの積極的な協力がなければ効果があがりません。このため、花の会、花木組合など37の民間団体の協力で「緑化推進市民会議」を結成し、効果的な運動をくりひろげていきます。また、市役所内にも「緑化推進本部」を設け、市民会議と協力して計画をすすめていきます。

なお、緑化計画については次号の「広報ふじ」でくわしくお知らせします。

広見小・スクールゾーン



「スクール・ゾーン」あまり聞きなれない言葉と思います。これは、子どもの悲惨な交通事故を少しでも減少させるために、小学校や幼稚園などを中心に、500m四方の範囲で子どもの交通安全を絶対に優先させる特定地域です。

設定は、交通事故の危険度が高い小学校を重点に行ないますが、最初の試みとして4月6日から広見小学校を実施します。

このため、広見小学校周辺は、左図のように時間を区切って通行禁止や駐車禁止などの交通規制を行ないます。

なお、規制は道路標識によつて表示しますから、ドライバーの皆さん、スクール・ゾーン内の標識には十分注意して、安全運転をしてください。

成人学校の受講生を募集

申込みは 4月26日と27日

47年度の富士市成人学校を5月11日から開校しますが、4月26日と27日の2日間受講生を募集します。

料理、英会話、フラワーデザインなど17科目を吉原・富士・鷹岡の3教場で行ないますから、ひとりでも多く成人学校で学び、知識、技能を身につけてください。

■申込期間

4月26日から27日までの2日間。時間は午前9時から午後7時まで。

■申込場所

・吉原教場 富士市庁舎消防棟3階大会

議室

- ・富士教場 富士公民館
- ・鷹岡教場 鷹岡公民館

■科目

- ・吉原教場 せん茶、まつ茶、華道、洋画、日本画、詩吟、郷土史、盆栽、園芸、謡曲、英会話、染色工芸、フラワーデザイン、毛筆、ペン、料理
- ・富士教場 詩吟、盆栽、ペン、毛筆、染色工芸
- ・鷹岡教場 陶芸、毛筆
- ・受講は原則として1人1科目。定員になりしだい締め切り。

・各科目の生徒は必修科目の市民教養講座を2回受講。

■入学金 200円(教材費は別)

■開設期間 5月11日から11月9日。学習時間は午後6時30分から8時30分まで。

(富士教場の染色工芸は午後1時から3時まで)。なお、日曜、祭日、祇園祭、富士まつり、お盆などは休講。

■受講資格 16才以上で市内に住んでいる人または勤めている人(高校生はご遠慮願います)。

■注意事項

- ・各科目の教材費などは自己負担です。
- ・電話による申込みは受付けません。

■問い合わせ先

- ・吉原教場 教育委員会社会教育課 電話51-0123 内線450~453
- ・富士教場 富士公民館 電話61-1586
- ・鷹岡教場 鷹岡公民館 電話71-3215

3月の火災件数

9件発生
(2月までに 18件)
損害額 400万円
(2月までに811万円)
死者 1人
負傷者 2人
(2月までに
負傷者 1人)

川へゴミを捨てないで



ゴミを川や空地へ捨てる人があとを絶ちません。川や空地へ捨てるた病害虫の発生源になるばかりでなく、思わぬ災害の原因にもなりますので絶対にやめてください。

3月の交通事故

件数 259件
(2月までに419件)
死者 0人
(2月までに 8人)
負傷者 140人
(2月までに193人)

丸火自然公園に決まりました

名称募集の入選者は 井出茂さん(本市場)ら4人

大淵丸火に建設中の自然休養林(森林公園)の名前が「丸火自然公園」に決まりました。

公園の名前は、市民みなさんから富士市の森林公園にふさわしい名前を応募していただき、名称選定委員会(委員長渡辺市長)で審議してこのほど決めました。応募していただいた人は152人。このうち、丸火自然公園の名前で応募した人は次の4人の方でした。4人の方には4月13日に丸火自然公園内で行なわれる県中央植樹祭のとき、錦松の盆栽を贈ります。

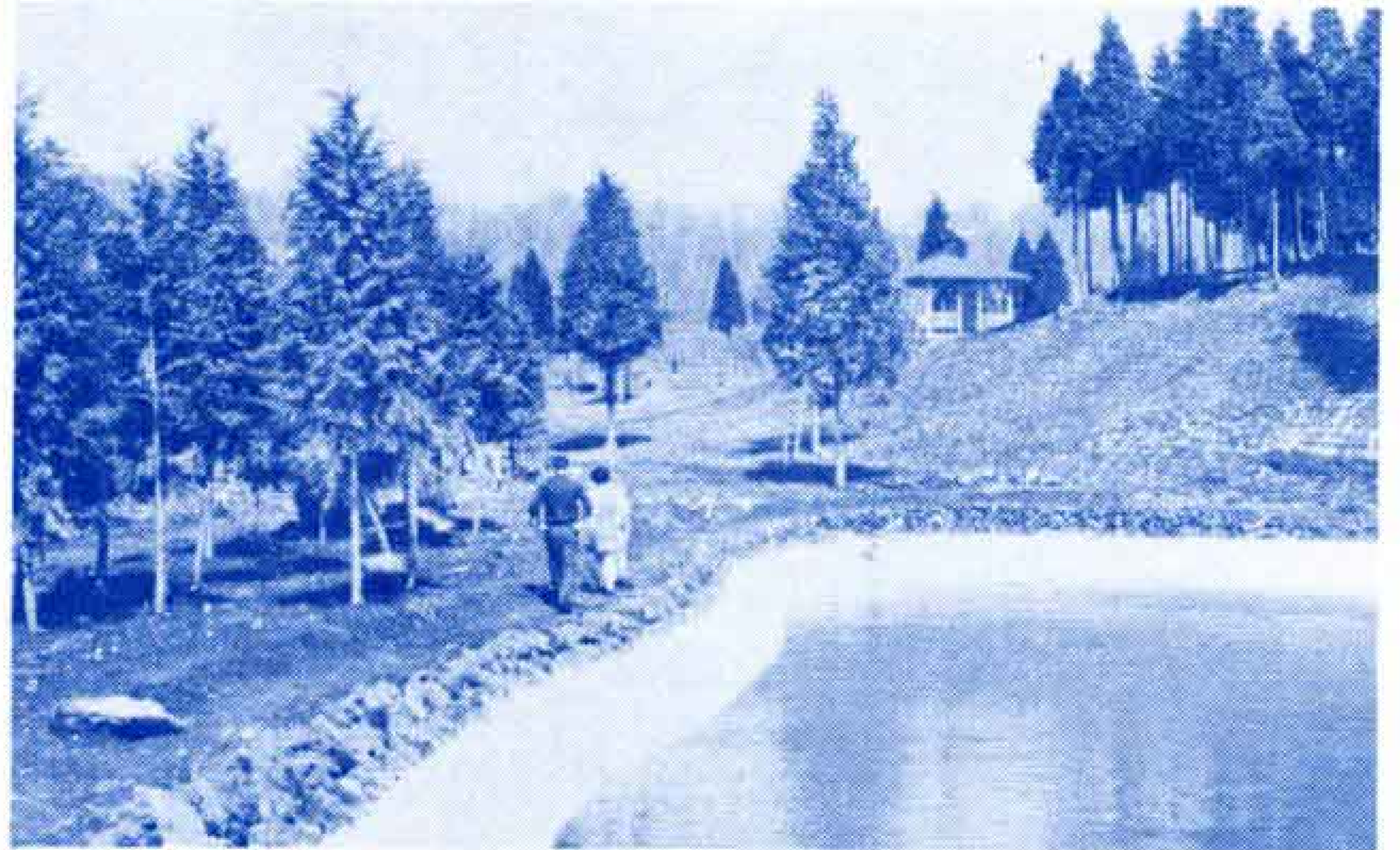
・井出茂さん(本市場)・小野恒敏さん(宇東川町1)・藤沢美能さん(中比奈)

・山田清さん(中里)

丸火自然公園は、昭和46年度から事業に着手し、昭和50年度までに完成させます。面積は100㌔。事業費は1億5000万円です。園内には植物や熔岩を観察できる林内観察地区、四季の花木を植えた遊園地区、キャンプやスポーツができる青少年野外活動地

区にわかれています。

なお、遊歩道、人工池、駐車場など園内の施設は昭和46年度事業で、すでに一部できています。これからは新緑の季節です。家族そろって丸火自然公園へお出かけください。なお、ご利用いただく場合、みんなの公園ですから、ゴミを捨てたり、樹木をキズつけたりしないでください。



【人工池などは完成しました】

市政モニター提言

大月線の「大水」を 解消して

私の家のあたりは、どしやぶり雨が20分も続くと「洪水」になります。そうすると通行量の多い大月線が、車道歩道、側溝の区別がつかなくなってしまう。

車は水しぶきを上げて走り、バス停の人や歩行者は頭からドロ水をかぶってしまいます。歩行者だけではありません。庭まで川のようになり、ゴミがドット流れてきます。

車もそうです。水をかぶり、エンジンがかからなくなつて、交差点で立ち往生しているのをよく見かけます。いまのところ事故は起きていないようですが、いつ大きな事故が起るか分かりません。また、前に伝法小学校の近くで、子

どもが側溝に落さ、もう少しで大けがをすところだつたという話を聞きました。大月線の側溝はそれほど深くないので、たいしたことはないというかも知れませんが、事故はいつ起るか分かりません。

大月線は国道で、市とは関係ないというかも知れませんが、住民にすれば住みよくなるのが望みなのです。どうして水があふれるかよく調べ、早急に対策をたてていただきたいと思います

(吉原上中町・竹内美喜子)



【車道、歩道の区別がつかなくなつた大月線】

ほくらのまち



今泉小学校
6年

田中哲文

ぼくの住んでいる所は、昔、今泉村と言われていました。家も少なく、工場もあまりなく、すぐらの山は緑につつまれ、かきの木やくりの木がたくさんあつたそうです。上和田町から和田町、泉町を通っている和田川は、いつも水がきれいで、水も多く、魚釣り、水泳などが自由に出来たそうです。

ところが、いまはうすぎたない空に、えんとつが無数に立ちならび、川はきたない水とゴミでよごれ、大雨の時はすぐはらんし、昔の町などとても考えられません。

町に住む多くの人々の努力によつて、今のような、にぎやかで、りつばな町になりました。しかし、交通事故などいろいろな問題もたくさん出てきました。学校へ行くのにも、道のすみを小さくつて、歩かなければなりません。

自動車なんか気にしないで、自由に歩くことができ、そして遊び場がいっぱいある町をゆめ見えています。



これはこまります

ぼくは不死身ではありません……
 交差点の中に立っているとちよ
 くちよくひかれ、初めのうちは
 すぐ元気になりますが、しだい
 にボロボロに破れてしまいます
 ぼくの友だちはだんだんふえて
 いますが、みんな 何度か痛い
 思いをしています。運転者の
 皆さん、少しはぼくの身にも
 なってください。



田子の浦クロスカントリー駅伝大会
 志太杯争奪クロスカントリー

市内外から 400 人が参加し、健脚を競いました。成績は次のとおりです。駅伝大会の優勝は富士フィルムチーム。志太杯争奪クロスカントリーは・小学生男子の部堀川尚希(元吉小)・小学生女子の部細谷美岐子(田子小)・中学生男子の部山田秀和(北山中)・女子の部西博子(富士見高)・35才以上の部松浦繁三(東ノ三島)・45才以上の部鈴木力(日刊吉原)



子ども会のリーダーを養成

ジュニャーリーダーを養成するため、さきごろ講習会を丸火青少年の家で行ないました。参加したのは17小学校区から5年以上の102名。子ども会の指導者として必要なことを学びました。

年金
 コーナー

年金の役割りは

問 近ごろ年金ということばをよく聞きますが、老後の暮して、年金の果たす役割はどんなものでしょう。

答 若いうちに稼いだ貯金を老後の生計資金に当てる。しかし、高度成長を続ける日

本では、物価もめざましく上昇し、45年の消費者物価は、全国平均で前年より7.7%も上がりました。毎年5%や6%台の物価上昇は当たり前という勢いが、これからも続くと、中年時代にせつせと貯めたお金も、老後を安穩に送るにはたりなくなつてしまいます。その補いをするのが年金です。

もうひとつは、核家族化ということです。家族と離れ、老人だけで生活するようになると、独立の生活設計をしなければならなく、生計費が

かさみます。それには年金の助けをかりることになります。

このような理由から、年金の効用が、はつきりしてきたものといえます。

※1年間にわたつて掲載した「統計で知る富士市」も前回は終り、今回から年金コーナーを設け、年金のあれこれをお知らせします。年金についてのご質問がありましたら、この欄でお答えしますので、企画調整部広報課まで質問をおよせください。

おしらせ

この広報紙は「ふじ」と「おしらせ版」の合併号で発行しました

身延線沿線の立入り 測量を実施します

■日本国有鉄道は、身延線富士・西富士宮間の複線化工事のため、次の区域の立入り測量などを行なつていきますので、関係者のご協力をお願いします。■立入り区域は、身延線沿線の大字伝法、厚原、川久保、入山瀬、天間、長通、久沢、弥生。■立入期間は昭和47年4月1日から48年3月31日まで。

昭和四十七年度分の固定資産税及び軽自動車税の納税通知書は、四月中旬に、納税組合加入の方については納税組合長を経てお届けします。納税組合に加入していない人には直接郵送いたします。できるだけ納期限内に納めてください。なお、今年の軽自動車税の納税通知書は、軽自動車などの車両一台ごととに交付されますので、納税者の所有する車両台数分の枚数の納税通知書がお手元へ届くこととなりますのでご承知ください。

納税通知書を送付

回覧文書を廃止

5日・15日
毎月2回、全家庭へ
「おしらせ版」を配布

広報おしらせ版を発行します。これまで、市からみなさんに催し物や募集など、日常生活に結びついたものをご案内するときは、「広報ふじ」に掲載するか、行事を担当する課が回覧文書を発行してきました。

ところが、「隣りから隣り」の回覧文書によるおしらせ方法では、あまりにも時間がかかりすぎて、「間にあわなかつた」「知らなかつた」という苦情が、みなさんからたくさん出てきていました。

そこで、この4月から「回覧方式」はとりやめ、そのかわり市の催し物専門などを、すべて集約して掲載する「広報おしらせ版」を毎月2回ずつ発行し、全家庭へ配布することにしました。

「広報おしらせ版」と「広報ふじ」の発行日と、掲載する内容はおおむね次のとおりになっています。

◎広報おしらせ版（毎月5日と15日発行）

- 発行日—5日
内容—この中には、その月の20日から翌月の5日までに行なわれる、催し物、募集などを掲載します。
- 発行日—15日
内容—この中には、翌月の1日から20日までに行なわれるものを掲載します。

◎広報ふじ

- 発行日—5日と25日
- 内容—市政の方針、事業、市民の声、話題などを中心に掲載します。
- ※4月は切りかえ期にあるため、一部回覧文書を発行しご案内をさせていただきますので、ご了承下さい。
「おしらせ版」の創刊号は4月15日に発行いたします。
- ※2つの広報紙に掲載できないような突発的なおしらせ事項が生まれたときは、回覧文書によることもあります。
- ※さきごろ「広報ふじ」の表紙をお届けしましたので、綴り込みにご利用下さい。

住宅建設資金貸付

■県は勤労者を対象に、労働金庫から住宅資金を借入れた人に8年間の利子補給をしています。■対象になる貸付制度は、勤労者住宅建設資金です。■貸付けを受けられるのは、昭和47年度中に県内に住宅を新築する給与生活者で、建築面積が1000平方メートル以内、建築単価が3.3平方メートル当たり約13万円以内の場合です。■利子補給の対象額は100万円以内で、年3.65%の利子補給があります。■受付期間は4月1日から5月末日まで。■申込み先は静岡県労働金庫富士支店（富士市水戸島403 電61-0808）。

下水処理区域の図面 をお見せします

■46年度事業により、公共下水道の下水処理区域がふえます。処理できるようになった区域の人は、必ず施設を利用していただきます。このため、新しく処理する区域を告示しますので、関係のある人は図面をご覧ください。■処理をする区域は、東本通1、荒田島2、八代町御殿、吹上、寺市場、市場、一の宮町1、立小路、栄町、水の上、泉町、鍛冶町2、鍛冶町3上和田1、上和田2、吉原緑ヶ丘、和田町2、新橋の各1部です。■処理をはじめるのは4月1日から。■図面をお見せするのは4月1日から4月14日まで。■場所は都市開発部下水道課（4階

お知らせ

市役所の電話 51-0123

42.195 Km挑戦会

■第2回 42.195キロに挑戦会と第13回歩こう会を次のように行ないます。42.195 キロはマラソンの正式距離です。あなたの体力、精神力をためさせては……。■コースは、42.195キロコースが吉原公園—広見東—大久保—今宮—勢子辻—十里木入口—天照神社—富士本町—中野町—大久保—広見町西—吉原公園、・20キロコースが吉原公園—広見町東—大久保—大淵町1—中野町—落合町—若松町—広見町西—古原公園。■実施日時は4月16日午前8時集合8時15分出発。■集合場所は吉原公園広場。■申込みは教育委員会体育保健課（内線455）へ4月15日までに電話で。

い。問いは市商工課へお

静岡県機械見本市が七月十九日から五日間、浜松市総合産業展示館で開かれます。機械見本市は、昨年に続き二回目の開催で、県内外の関係者から好評をえています。昨年は富士市から公害防止機械メーカー、動力機械メーカーが出品しました。今年も中小企業者から作品を募集していますので、出品を希望する人は、早目に市商工課、商工会議所、商工会へお申込みください。なお、出品要領などくわしいことは市商工課へお問い合わせください。

機械見本市出品募集

移動市民相談

気軽にご利用ください



4月27日 勤労青少年会館（広見町）

時間は午前10時から午後3時まで

国や市への要望や苦情、税務相談、一般生活相談など、相談ごとのある人は気軽におでかけください。

銃砲刀剣の登録審査

■銃砲刀剣類の登録審査を次のように行ないます。■録登に必要なものは、登録する銃砲刀剣・印鑑・警察から交付された刀剣類発見届出済証・手数料300円・登録申請書。■審査日と場所は、4月26日教育会館（静岡市）、5月17日東部総合庁舎（沼津市）。■受付は各会場とも午前10時から午後1時まで。■お問い合わせは市教育委員会社会教育課へ。

おかあさん教室開く

■おかあさん教室を次のように開きます。■対象は妊娠している人。■内容は講演（中央病院産婦人科医師）、映画、妊婦体操の指導。■日時は4月20日午後1時から。■場所は市民会館第1会議室。■希望する人は当日会場へおいでください。

いつせい防疫日程

月 日	午 前	午 後
4月24日 (月)	依田橋	新橋 春日町 依田原町4 八代町
4月25日 (火)	依田原町1 依田原町2 依田原町3	東本通1 東本通2 東本通3 南町
4月26日 (水)	宮町 吉原本町1 吉原本町2 吉原本町3 吉原本町4 大和町	緑町 新通 幸町 西本通
4月27日 (木)	荒田島1 荒田島2	津田 青島 錦町1
4月28日 (金)	錦町2 新追町 西仲町	昭和通 住吉町 伝馬町

- ・作業は午前と午後に分けて実施します。午前の部は9時ころ、午後の部は13時30分ころ各町内会長宅へ係がうかがいます
- ・雨の場合は作業ができませんので、町内会長を通じて連絡します。
- ・食器類、小鳥、盆栽など薬剤で被害がでると思われるものは、あらかじめ覆いなどをしておいてください。

お知らせ

市役所の電話 51-0123