

ふじ

No. 107

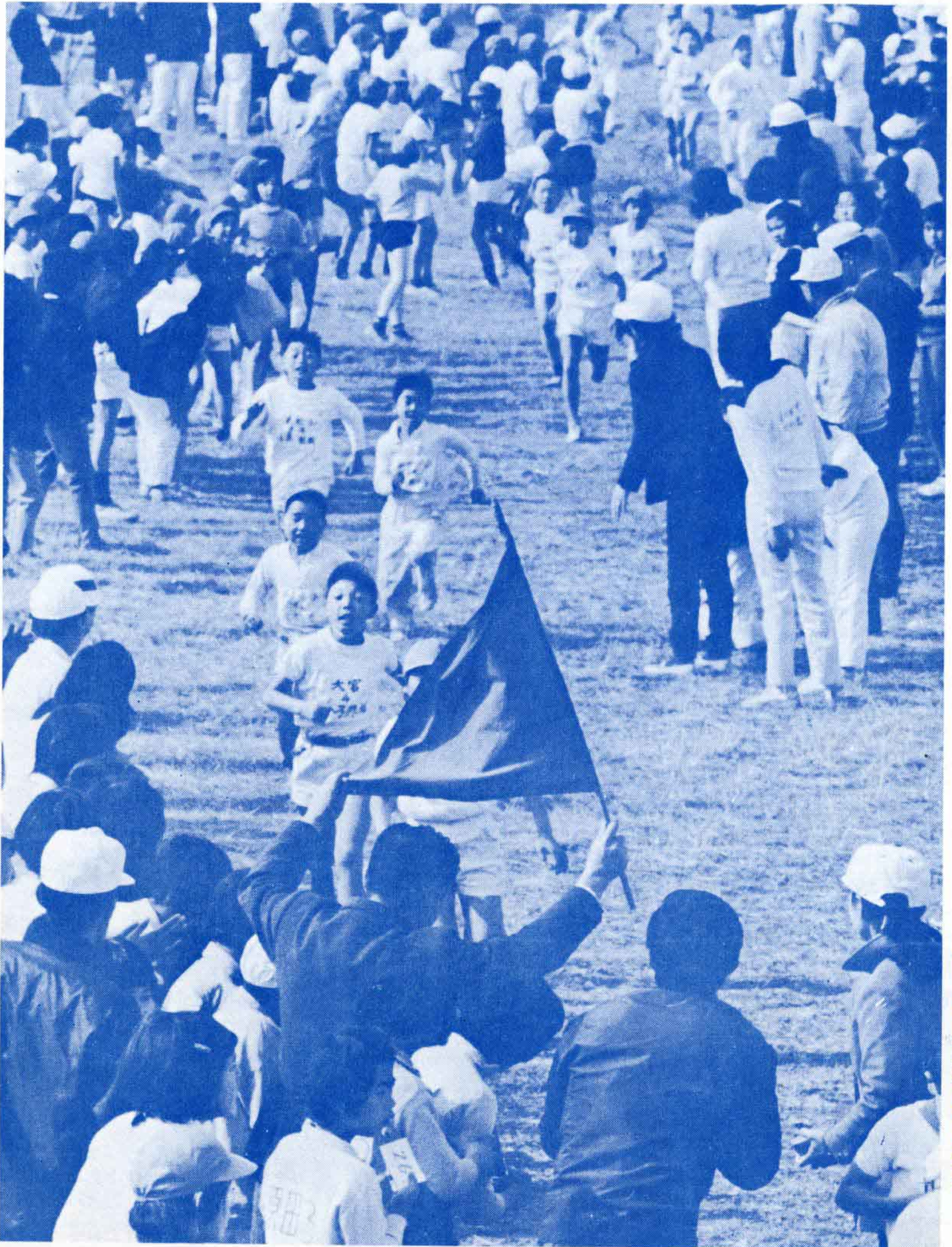
47.3.5 発行

発行・富士市役所

富士市永田61-1

編集・企画調整部広報課

【毎月5日と20日発行】



なかよし学級マラソン大会



もうすぐ1年生

新入学児童のいる家庭では、4月の入学をひかえ何かと心づかいをしていることでしょう。かといって親の方が真剣になりすぎるのもかえって子供によくありません。自分のことは自分でやるように指導し、見守ってやるのも大切です。そこで入学前のしつけや心がまえについてまとめてみました。

伸び伸びした性格に

「ハイ」「イエ」がはっきり

新入学児童のいるご家庭では、それぞれお子さんに、入学前のしつけや心がまえを指導しているでしょうが、子どもは学校の生活を知らないだけに不安をもっていることは確かです。

よく、「そんなことをすると学校に行けませんよ」「行儀が悪いと先生にしかられますよ」とおどしたりするお母さんがいますが、かえって心の重荷を増すだ

けです。

怒つてばかりいると子どもはいじけてしまいますから、伸び伸びとした子どもに育ててください。

入学までに、できるようにしておきたいことや直したいことがあります。できなくても、直らなくても、じっくり訓練してください。

・赤ちゃんことばから、子どもことばに

変えることです。たとえば「ハイ」「イエ」が、はっきりいえるようにすることです。

- ・学校では各自の名前を姓で呼びますから、自分の姓になれさせてください。ついでに住所や両親の名前もはっきりいえるようにしましょう。

自分のことは自分で

自分のことは自分でする習慣をつける必要があります。

日ごろから家庭の中で、子どもにできることはきちんとさせておかないと、学校で困ることが多くあります。自立心のあるこどもは、依頼心の強いこどもと比べて、学校生活も楽しく自信を持って送ることができます。

朝きげんよく起きる。自分でねまきを着、たたむ。服を着る。歯をみがいて顔を洗う。こういうとき、つきつきりでお母さんがやかましくいつてもだめです。子どもが納得し、自分から何んでも進んでやるようになるまで、目ざわりなことがあつても急がず気ながに習慣づけましょう。



病気の治療は入学前に 健康なからだで新学期を

1年生の生活の中で大事なことは、友だちと仲よく遊ぶことです。たとえ1から100まで勘定ができたから、いろはが全部読めたからといつて、だれとも遊ばずにしよんぼりしては、かえつて勉強の妨げになることさえ起こりかねません。それよりも、1年生になる子どもたちといつしよに遊ぶ機会を持つよう心がけてやることと、健康なからだにきたえることです。

子どもは、友だちとの遊びや学校生活から「自己の主張」「他人の主張の受入れ」という、教科書からはなかなか学べない「子ども社会のルール」を自然に体得していくものです。それが人間形成のうえでもつとも大切なことではないでしょうか……。

なお、ふだん病気らしい病気もせず、元気に遊んでいる子どもさんの中にも、

目に見えない耳や鼻の病気にかかっている場合もあります。特に、最近ではテレビの影響や食生活の影響で目と歯の悪いこ

どもが多くなっています。からだに欠陥があつては、せつかくの楽しい生活もできなくなります。それが「学校嫌い」「勉強嫌い」にもつながります。こどもが大きくなつてから「この子は学校が嫌いでこまる」といつても手遅れです。

就学前の健康診断で注意された子どもさんもいると思いますが、病気は入学前になるべく治療をすますように心がけてください。



【入学準備の話を熱心に聞くお母さん】

お子さんのいるご家庭で、一番心配になるのは交通事故かと思えます。とくに小さなお子さんは、こわいもの知らずですから、道路や踏切に平気で飛び出してしまう。こんなとき、自動車や列車が来れば——けがをするばかりか尊い生命まで失なうことになってしまいます。

かわいいお子さんが交通事故でけがをしたり、生命を失なつたりすることは何としても防がなければなりません。とくに、4月は毎年新入学児童の交通事故が多くなりますから、家族はもとより、運転者全員が注意しなければなりません。これまで、どこに行くにも家族と出かけていたのが、小学校に通学するようになると、ひとりで出かける機会も多くなり自然に親の目も届かなくなつてしまいます。

それでは、子どもを交通事故から守るにはどうすればよいか、もう一度考えてみましょう。

まず、正しい交通ルールを身につけさせることです。それには、入学前に

あらかじめ、子どもさんとお父さんやお母さんが、通学路などを一緒に歩いてみる事です。信号のないところや横断歩道のないところはとくに注意して、くりかえし、くりかえし、習慣化するまで教えることです。また、子どもは大人のまねをしますから、買い物などに出かけたときなども正しい交通ルールを親が守ることも大切です。



正しい交通ルールは
家族がまもり本を

8工場が基準をオーバー 製紙汚水の立入り検査

市公害課は、県と協力して1月24日の夜、製紙工場の排水を抜き打ち調査しました。調査したのはさいきん機械を増設した工場など20工場（大手3工場、中小17工場）です。

検査は各工場の排出口末端で汚水2ℓを2回採水して浮遊物質（SS）を調べました。

検査結果は、大手工場の本州製紙、大昭和製紙富士工場、大興製紙はいずれも排出基準以下で問題はありませんでした。しかし、中小工場は岳南排水路に排出している14工場のうち6工場が、河川に放流している3工場のうち2工場（1工場は富士宮市）が基準をオーバーしていました。

岳南排水路の排出基準は業界内部で定めた「岳南排水路管理基準」で、日間平

均が400PPm、最大480PPmです。これを守っていないのは富士里和製紙大八製紙富士工場、林製紙、豊年製紙鷹岡工場、小野製紙、やよい製紙の6工場です。このうち、小野製紙は最大1003PPm、富士里和製紙は最大979PPmと基準の2倍から2.5倍も高い濃度の汚水を排出していました。

河川に放流している工場は「田子の浦水域の排出基準」の適用を受けます。この基準は日間平均120PPm、最大150PPmですが、和田川に排出している京王製紙は基準の約2倍の391PPmの汚水を排出していました。

県は、これらの違反工場のうち岳南排水路に排出している工場は責任者を呼び出し、汚水処理施設の改善を行政指導しました。なお、岳南排水路は水質汚濁防止法で47年6月24

日から、全国一律の排出基準（浮遊物質）日間平均150PPm、最大200PPm、化学的酸素要求量（COD）日間平均120PPm、最大160PPmの基準が適用され、さらに厳しい基準が設けられる予定です。河川に放流している違反工場については水質汚濁防止法違反で勧告命令をだし

ます。

なお、これからは水質汚濁防止法による規制排水基準に違反すると罰金や操業停止などの行政処分を受けることとなります。市公害課は、これからも県と協力して随時立ち入り検査を行ない、排出基準を守るように各企業に対し厳しい行政指導を実施していきます。

国の医療救済

審査会で161人を 認定しました

2月1日から国の公害病の指定地域に認定されましたが、第1回の認定審査会（渡辺了会長ほか委員9人）が開かれました。申請したのは165人で、このうち161人（男98人、女65人）を認定しました。

認定した161人のうち、いままで市の医療救済を受けていた人が118人、新しく認定されたのは43人。新規の申請は47人でしたから、4人はこれから症状などを観察するという事で保留になりました。

渡辺会長は「認定申請書、医学的検査結果、主治医の診断書をもとに慎重に審査しました。症状は気管支ゼンソクが予想以上に多いのに驚きました」と言っていました。

なお、市の医療救済の認定も同時に行なわれました。市の医療救済への申請は14人。このうち11人が認定されました。市の認定は2月までは196人でしたが、118人が国の医療救済に切り替わったので、新しく認定した人をふくめ、市の公害病認定患者は70人になりました。



【工場排水を採取する市公害課職員】

2月の交通事故

件数 104件
（1月は199件）
死者 5人
（1月は3人）
負傷者 99人
（1月は146人）

高血圧予防の調理講習会

食生活の向上にともない高血圧症で悩む人が多くなりました。昨年市内で脳卒中で亡くなった人が20人もいました。このため、市衛生課は「高血圧予防のための食事」の調理講習会を次の日程で開きます。

- 3月17日 元吉原公民館
- 3月23日 水戸島中公会堂
- 時間はいずれも午後1時15分から3時30分まで。

2月の火災件数

10件発生
（1月は8件）
損害額 不明
（1月は609万円）
負傷者 1人
（1月はなし）

市民交通傷害保険

3月末で契約が切れます 更新手続きお忘れなく

市民交通傷害保険の昭和46年度の契約期限は3月31日までです。この保険制度は1年契約ですので、現在加入している人も再契約の手続きをしていただかなければなりません。昭和47年度の受付けは3月21日から行ないます。受付けは市役所市民課窓口です。

なお、出張受付けを別記の日程で行ないますのでご利用ください。

- 加入できるのは
市内に住んでいる人、または市内の事業所へ通勤している人です。
- 保険金が支払われるのは
車両（自動車、バイク、自転車、荷車など）に乗っていたときの事故、または歩いていたときに車両によつてけがをしたときです。
電車、航空機、船舶などの事故には支

払われません。

- 保険料は
ひとり1年480円です。途中で加入するときは月割で1カ月40円で計算されます。
- 支払われる保険金は
治療期間によつてこととなりますが、2000円から最高50万円（死亡）まで支払われます。
- 事故にあつたときは
不幸にして事故にあわれたら保険金請求書（交通課にあります）、被保険者カード、交通事故証明書（警察で発行します）などをそろえて請求してください。

出張受付の日程

- 3月21日 元吉原公民館 柏原2公会堂
- 3月22日 浮島1公会堂 須津公民館
- 3月23日 厚原東公会堂 鷹岡公民館
- 3月24日 鷹岡公民館 大淵公民館
- 3月25日 神戸1公会堂 勤労青少年会館
- 3月27日 岩松公民館 四丁河原下公会堂
- 3月28日 中島新道町公会堂 文化センター
- 3月29日 文化センター 上五貫島公会堂
- 3月30日 原田公民館 吉永公民館
- 3月31日 田子浦公民館 五軒屋公会堂

※受付け時間は神戸町1公会堂と勤労青少年会館が午前9時30分から午前11時まで。それ以外は午前9時30分から午後3時までです。



勤労青年大学講座生を募集

働く若者が趣味をいかして教養を高める「勤労青年大学講座」の受講生を募集しています。

■受講資格は25才以下の働く青少年で勤労青少年会館の利用証を交付されている人。

■科目と曜日は

- 煎茶（水） ●抹茶（火） ●小原流（月） ●池坊（火） ●ペン習字（水） ●フラワーデザイン（金） ●英会話（土） ●料理（月、金）

※1人で2科目の受講はできません。

■開設する期間は4月8日から9月30日まで。時間は午後6時15分から8時15分までです。

■募集する期間は3月13日から3月31日まで（ただし木曜日は除きます）

■申込み先は勤労青少年会館（広見町1丁目電話52-6129）

■受講料は無料ですが、教材費を実費負担していただきます。

■申込書は勤労青少年会館にあります。なお募集要領は市役所2階受付け、各公民館にありますのでご覧ください。



勤労青少年ホーム利用証の更新手続きを忘れずに

勤労青少年ホームの利用証は毎月4月に切り替えになります。現在、利用証を交付されている人も忘れずに更新の手続きをしてください。新しくホームの利用を希望する人も多数申込みをしてください。

申込みのできるのは25才以下の働く勤労青少年で、独身者に限ります。申込みは3月15日から受付けていますので、希望者は「ホーム利用申込書」に事業主の承認を受けてから申込みをしてください。

申込み先は勤労青少年会館で、木曜日と祝日を除き午前9時から午後9時まで（土曜日は午後5時まで）です。

なお、同会館は勤労青少年寮の寮生も募集しています。入寮できるのは県外や県内の遠隔地から市内の事業所に就職してきた25才以下の独身男子。募集人員は30人で申込みは3月31日までですが、申込みは事業主が行なってください。寮費は月額2500円（食費別で事業主1500円、本人1000円負担）です。

ぼくらのまち



大淵第一小
5年
秋山浩晶

ぼくの住んでいる大淵は、公害もなく家のしようめんには富士山が大きくそびえている。昔は天水だつたが、今は水道もある。最近、吉原からバスが来るようになって、交通の便がとてもよくなった。

でも、そのために、ぼくの家横の道

がゆつくり通れなくなつた。ぼくがまだ小学校の1年ごろはがたがた道で、友だちとめんこをして、遊ぶことができた。でも、今はめんこなどしていたら、命がいくつあつてもたりないほど、交通がはげしくなっている。

それに、はさみ虫がいつばいいる木が つぎつぎにたおされ、家がどんどんたつていく。そうなつたら、かぶと虫や、はさみ虫がぼくらの大淵から一びきもいなくなってしまうかもしれない。自然がいつばいある大淵に、どんどん家をたてつづけたら、今に公害がおきるかもしれない。

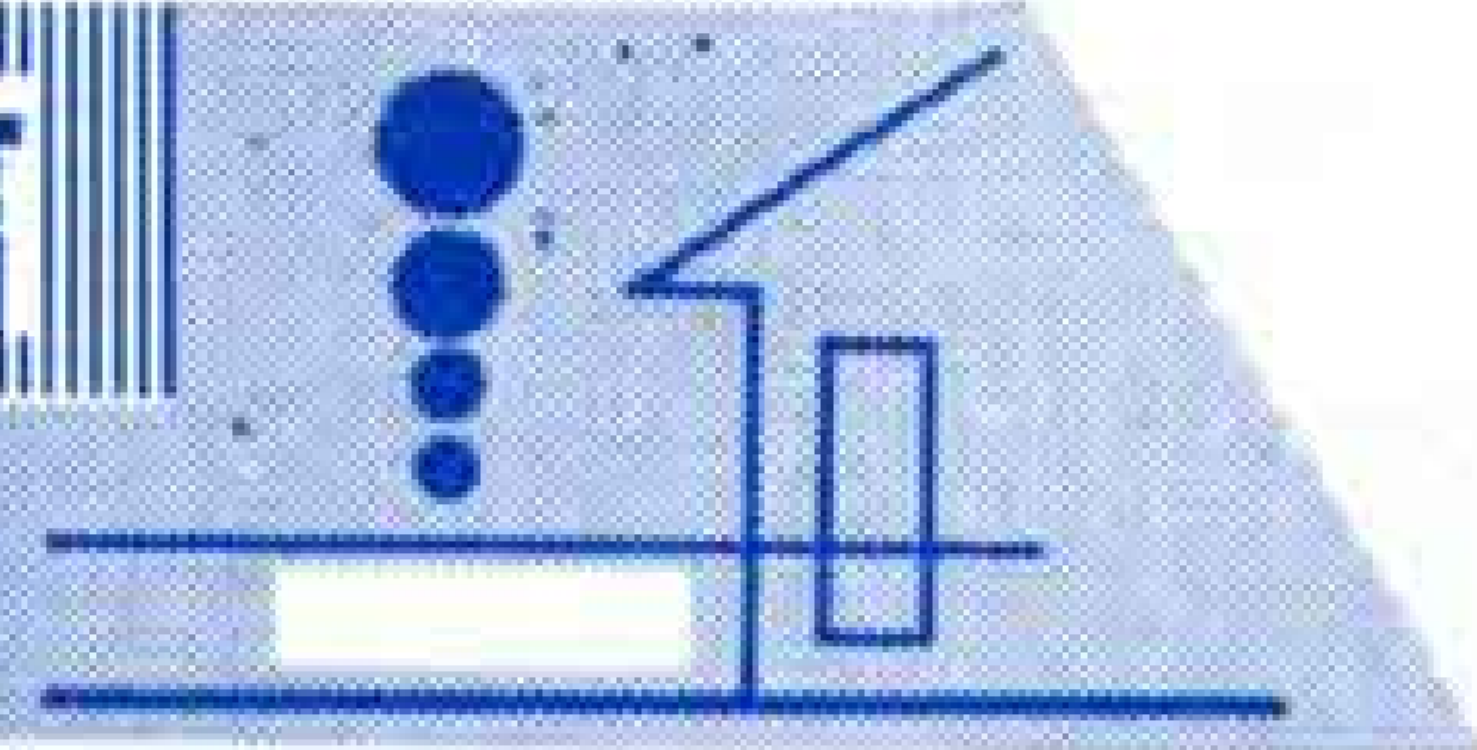
小さいころ、ぼくは、中野の林の中へ入つて行つて、まい子になりそうになり

すごくこまつたことや、その林の中がかぶと虫や、はさみ虫をたくさんとつた思い出がある。今は、林に入つても、たちならんでいる家がたくさん見え、まい子どころではない。それに、かぶと虫がよくいた木は切りたおされ、かぶと虫がこわがつて来なくなつた。落合の方にある「ちようづか」も半分切りくずされ、家がたてられるという。

交通やいろいろのものが良くなるのはいいが、もう少し自然をとつておいてほしいと思う。今は、ぼくらの大淵は歩いて遠足ができるけど、ぼくが大きくなつた時は、歩いてなんかできなくなるんじゃないかと思う。これからは、もうすこしばくらの大淵の自然をだいじにしたい



市政モニター提言



利用者のすくない
御幸町公園

御幸町公園が作られたことについては大賛成ですし、とても良かったと思います。ですが、公園が作られてから見ていると、あまり利用者が少ないように思われます。せつかく素晴らしい公園ができたのに、どうしてかなと考えてみました。気づいたことについて、述べてみたいと思います。

まず第1に、中途半端だということです。こども用とすればスベリ台、ぶらんこ、砂場などが無いし、若者用とすればむやみに空間がありすぎるし、お年寄り用としても木かげもなく適していないと思います。

第2に、いかにも作られた公園という感じが強いのです。あまりにも人工的で親しみが感じられません。

第3に、多少重複しますが木が少ないことです。

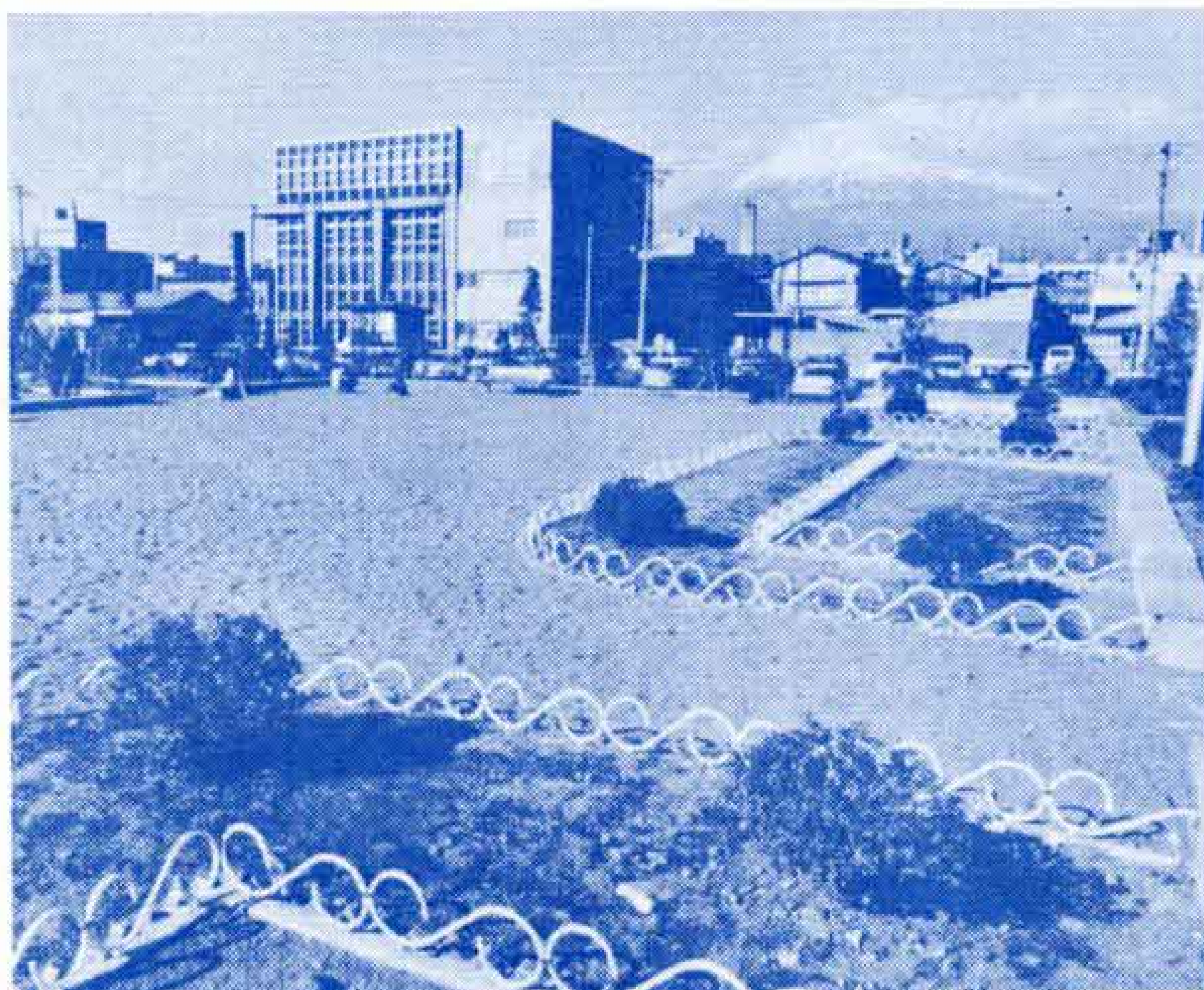
以上、気が付いたことを述べましたが、今のままでは公園を利用する人もないと思います。休息しようとして

も回りからまる見えだし、友だちとダベツたり本を読もうと思つても木かげもない、子どもをつれていつても遊び道具がない……。公園なのに身のおきどころに困る感じです。

そこで、まずベンチをふやすこと、大きな木をたくさん植えることが必要だと思います。また、人が入つてもいい芝を植えて、十分休息のできるようにしたらどうでしょうか。

なお、下の広場は子ども用にして、遊び道具をそろえ、自転車(子ども用)の乗り入れなども許可したらどうでしょうか。せつかくの公園を、みんなが利用するように、ぜひとも改良してほしいと思います。

(吉原1丁目・小木曾順一)



【広場を子どもたちに解放したら】

後藤さんら3人に
善行表彰=日本顕彰会=

日本顕彰会は、社会に著しい貢献した人に対し、その功に報いるために毎年表彰していますが、富士市から次の3人の方が46年度の表彰者に選ばれました。表彰されるのは後藤孚さん、深沢久さん、小林龍三郎さん。後藤さんは、入山瀬駅や東田子浦駅に四季の花を植え続け、深沢さんは交通安全指導員の幹部として活躍を続けています。小林さんは市役所に勤務してから衛生業務の第1線で20年も長きにわたつて活躍しています。表彰式は3月23日に東京で常陸宮同妃両殿下の御台臨のもとに行なわれます。



後藤孚さん
(久沢・71才)
環境美化



深沢久さん
(柳島・52才)
公德心の涵養



小林龍三郎
さん
(荒田島・70才)
環境美化

■ 中学は男女とも富士中が優勝

市民バドミントン大会が、さきごろ66チームが参加して行なわれました。優勝チームは中学が男女とも富士中A、初心者男子の部が日産A、初心者女子の部がスポーツ教室、高校一般が男女とも日産でした。



■ 3中(男子) 1中(女子)が総合優勝

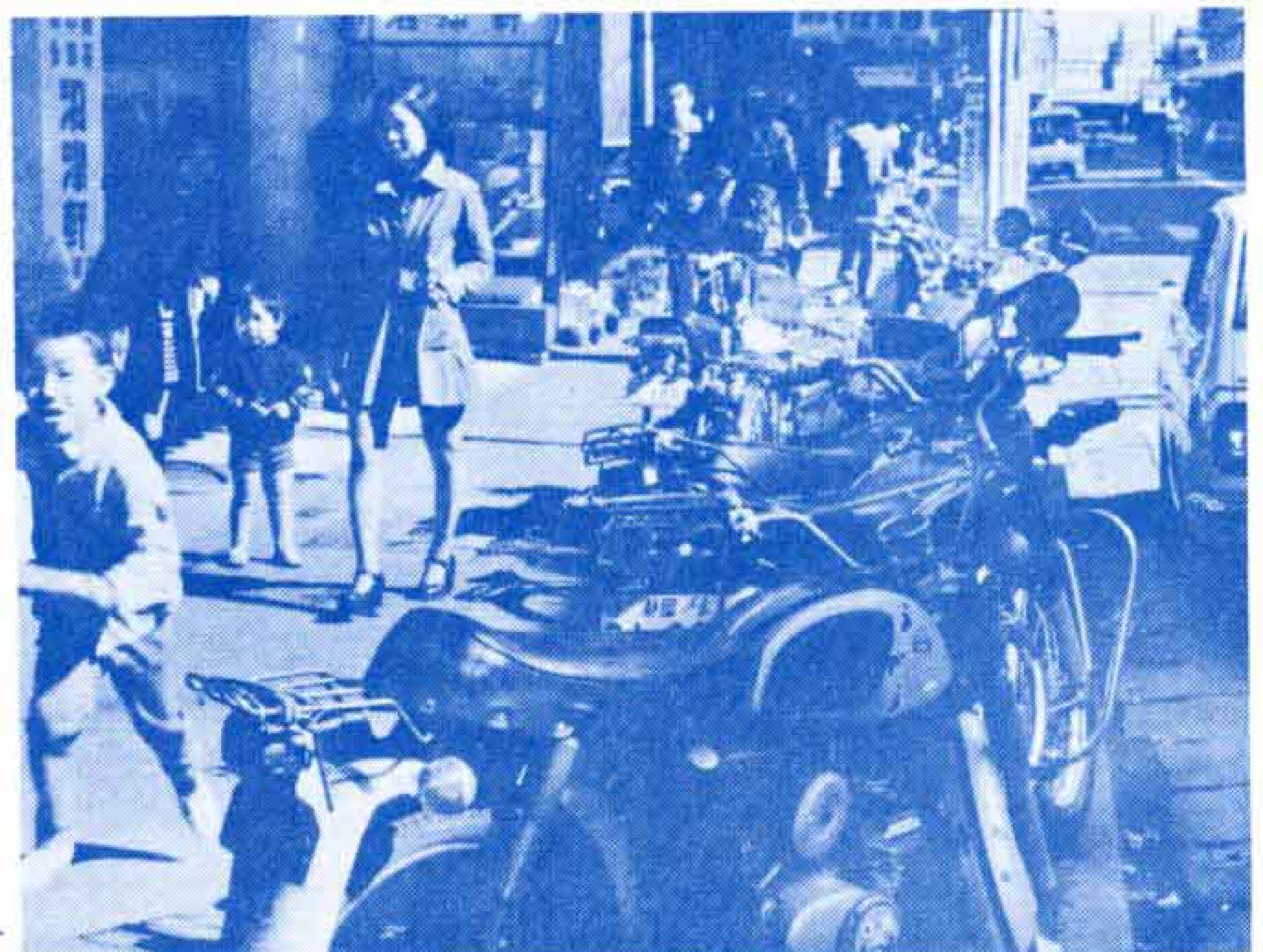
富士地区中学校体育連盟の総合体育大会で男子は吉原第3中学校、女子は吉原第1中学校が優勝しました。優勝した両校には渡辺市長から2月25日賞状とトロフィーが贈られました。

これはこまります

■ 歩道は空地や

駐車場では!

歩道への自転車やオートバイの駐車はこまりますね。歩道は駐車場や空地ではありません。歩行者のためのものすこしでも広く使いましょ。



統計で知る 富士市

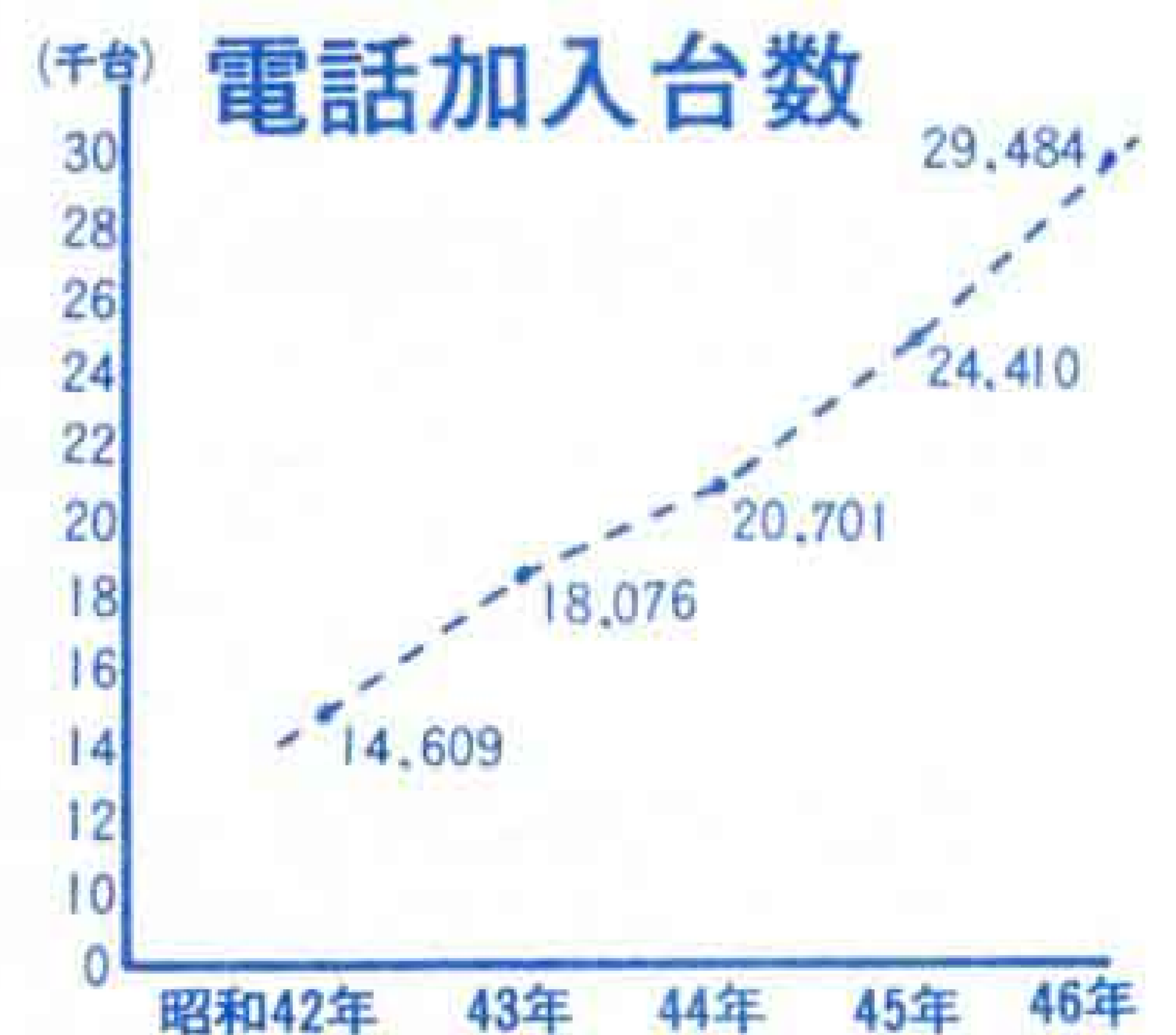
電話の普及率は 1.8世帯に1台

富士市の電話加入数は29,484台。5年前の42年に比べ約15,000台も多くなっています。普及率も昭和42年は2.6世帯に

1台、100人当り8.7台でしたが、46年には1.8世帯に1台、100人当り15.5台になりました。

加入電話は事務用と住宅用がありますが、42年は事務用11,647台で住宅用が2,962でした。これが、46年になると事務用が17,729台で住宅用が11,755台と、住宅用の電話が大幅にふえていることがわかります。

なお、県下の電話普及率は昭和45年の調べで熱海市がもつとも高く、富士市は25番目になっています。



お知らせ

市役所の電話 51-0123

中小企業設備貸与
制度の貸し付け

■県は中小企業設備貸与制度の貸付けの受付けを行なっています。■対象は県内で同一事業を1年以上営んでいる従業員20人以下の企業で、過去2年間の平均利益が300万円以下の場合
■貸与額は20万円から600万円。■貸与期間は原則として4年6カ月。■貸与損料は年5%。■保証金は貸与設備価額の10%。■保証人は連帯保証人が2名以上。■申込み期間は第1回が47年3月1日から3月25日まで。第2回が9月1日から9月25日まで。■申込み先は富士商工会議所または鷹岡商工会。

中小企業者に設備
資金を融資します

■県は中小企業設備近代化資金の貸付けを次のように行なっています。■貸付けの対象は、原則として製造業を営む人が設備を購入する場合で、47年4月1日から48年3月31日までに設置するもの。■貸付け額は10万円から500万円までですが、設備価格の2分の1以内。■利息は無利子。■償還は1年据置きで4年均等年賦。■担保は連帯保証人3人以上。■申込み期間は4月1日から4月25日まで。■申込み先は富士商工会議所または鷹岡商工会。

市立中央図書館は、文学講演会を次のように開催します。多数聴講にお出かけください。演題は「万葉集と静岡県」で講師は県歌人協会長の桑高房治先生です。開催日は三月二十六日、時間は午後一時から四時までです。開催場所は市立中央図書館の二階会議室です。聴講料は無料です。聴講を希望する人は当日会場へ直接おいでください。

文学講演会を開催

エレクトーン
フェスティバル

■富士文化センターはエレクトーン・フェスティバルを次のように開きます。■内容は第1部子ども部、第2部大人の部、第3部講師の部、第4部アトラクション。■芹洋子と共に、
■日時は3月25日午後2時開演。■場所は富士文化センター。■入場には整理券が必要です。整理券は文化センター、市民会館、各公民館にあります。

歩く会の会員を募集

■教育委員会体育保健課は、3月の市民歩く会の会員を募集しています。■対象は健康な人ならだれでも参加できます。■コースは国鉄吉原駅南口集合—柏原海岸—唐申塚古墳—浮島沼—浅間古墳—増川—吉原中央駅の15km。■日時は3月19日で、午前8時までに吉原駅南口にお集りください。■申込み先は富士市教育委員会体育保健課（富士市永田61-1・電話51-0123内線456）。申込みはハガキまたは電話でできますが、氏名、年令、住所、連絡先をはつきり書いてください。

過激派暴力集団は下宿やアパート空地や山間部に秘密のアジトを作っていることが多いので、不審なことがあつたら「一〇番」をダイヤルし、通報してください。通報していただきありがとうございます。

過激派暴力集団の
逮捕にご協力を

■県は沼津市高島町に「東部総合庁舎」を建設していますが、近く完成しますので、沼津・三島地区の県の出先機関は次の日程で新庁舎へ移転します。■沼津保健所と東部児童相談所が3月13日。東部労政事務所と沼津土地改良事務所と内職補導所が3月14日。東部農業事務所と沼津林業事務所と東部蚕業技術指導所が3月15日。沼津土木事務所が3月16日。沼津財務事務所が3月17日。東部教育事務所と東部福祉事務所が3月18日。新庁舎での業務は移転の翌日から行ないます。■新庁舎の所在地は沼津市上土字第六天。電話は0559-22-1111。

東部総合庁舎が完成

水道主任技術者試験

■水道主任技術者と配管工の試験を次のように行ないます。■受験資格は3年以上水道工事の経験がある人。■受付け期限は3月25日まで。■申込み先は市役所水道部管理課。受験願書は水道部管理課にあります。■受験日は4月中旬の予定ですが、申込者に別途通知します。■くわしくは水道部管理課庶務係へ（内線375）。

お知らせ

市役所の電話 51-0123