

ふじ

No. 106

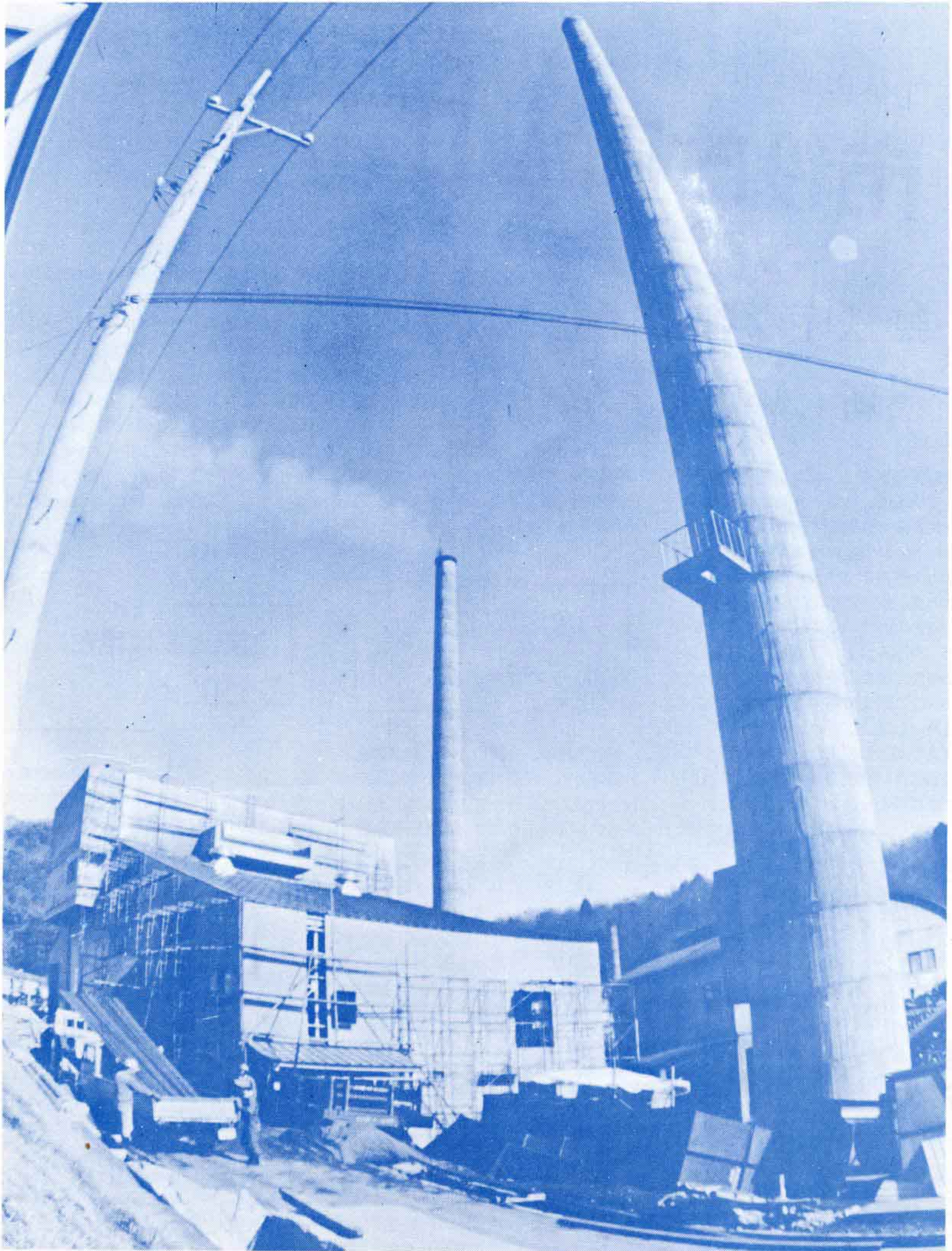
47.2.20 発行

発行・富士市役所

富士市永田61-1

編集・企画調整部広報課

【毎月5日と20日発行】



六月の運転開始をめざし工事を急ぐゴミ焼却プラント―久保町―

新しい町づくりを進めるため、今年度から「富士都市計画依田原新田土地
区画整理事業」を行ないますが、2月14日起工式を行ないました。
施行区域は89万4988平方メートル、総事業費18億8000万円で
昭和50年度完成を目標に行ないます。

依田原新田土地区画整理事業 市役所周辺の区画整理

無秩序な都市開発を防ぎ 新しい「核」づくりを

区画整理事業は、これから発展が期待される場所に、道路や公園、排水施設など公共施設を整備して土地の効率的な利用をはかり、安全で快適な町づくりのために行なうものです。

この点、依田原新田区画整理事業は、富士市の中心部に当る区域を整備するもので、吉原・富士・鷹岡と三つに別れた核をつなぐ重要な役割も持っています。事業は、これまで何もない場所に、新しく道路や公園などをつくるため費用はかかりますが、無秩序な都市開発を防ぎ、将来富士市が発展していくためには、やらなければならない必要な仕事です。

計画では、区域内をとおる臨港富士線

(幅員50メートル)、田子浦臨港線(36メートル)、田子浦伝法線(22メートル)の主要幹線道路を中心に、事業を進めていきます。

対象区域は約98万平方メートル

対象区域は、右図のように東が青島の旧国道から市役所の東側をぬけて吉原第1中学校まで。西は富士御殿場、南は潤井川から国道1号線まで。北は弥生線に

かこまれた89万4988平方メートルの広範囲になっています。区域内は、現在田畑が大部分で、宅地は全体の8.64%にすぎず、450戸、1800人が住んでいます。しかし、完成後は2500戸、1万人収容可能な市街地に生まれかわります

総事業費は18億8000万円で、道路や水路の築造費、公園施設などに8億9725万円、建物や墓地の移転費に5億150万円、上下水道施設費に1億6750万円などが主なものです。

このように、面積、事業費とも大型な新市街地造成事業は、県下にも例がないほどの大事業です。

区画整理の目的は効率的な土地利用を測ることですから、将来のことを十分考えて公共施設をつくります。そこで、事業を進めていくうえで一番重要になるのは道路整備です。このため、臨港富士線などの主要幹線道路を中心に、区画道路を基盤の目のようにつくります。なお、主要幹線道路の築造費は、中央公園、児童公園の整備費などとあわせ9億9950万円でまかさないます。

道路延長は現在の約24倍に

現在区域内の道路は、富士御殿場線と伝法高島線が主なもので、延道路面積は4527平方メートルですが、完成時には約3倍の11万461平方メートルになります。すでに、区域内を8工区に別けて工事をはじめました区画道路は幹線道路との交差をなるべく少くし、道幅も6メートル以上取つて、全部舗装します。

道路整備と併行して、宅地造成も行ないませんが、3万5200平方メートルの保留地は道路から平均10メートル高く盛土しておきます。また、保留地の一部を将来学校敷地として活用します。

公園を6カ所につくります

これからの町づくりに欠くことのでき



【起工式でクワ入れをする渡辺市長＝2月14日、現地＝】

はじまる



ないもののひとつに公園があります。区域内には、中央公園と5カ所の児童公園緑地がつけられます。公園の中には、休憩椅子、スベリ台やブランコなどの児童遊戯物、将来大きくなる木、花壇、芝生なども植えられます。

面積は、中央公園が一番広く4万2000平方メートル、児童公園が平均2000平方メートルで、合計5万2530平方メートルと、全体の6割を占めることになります。

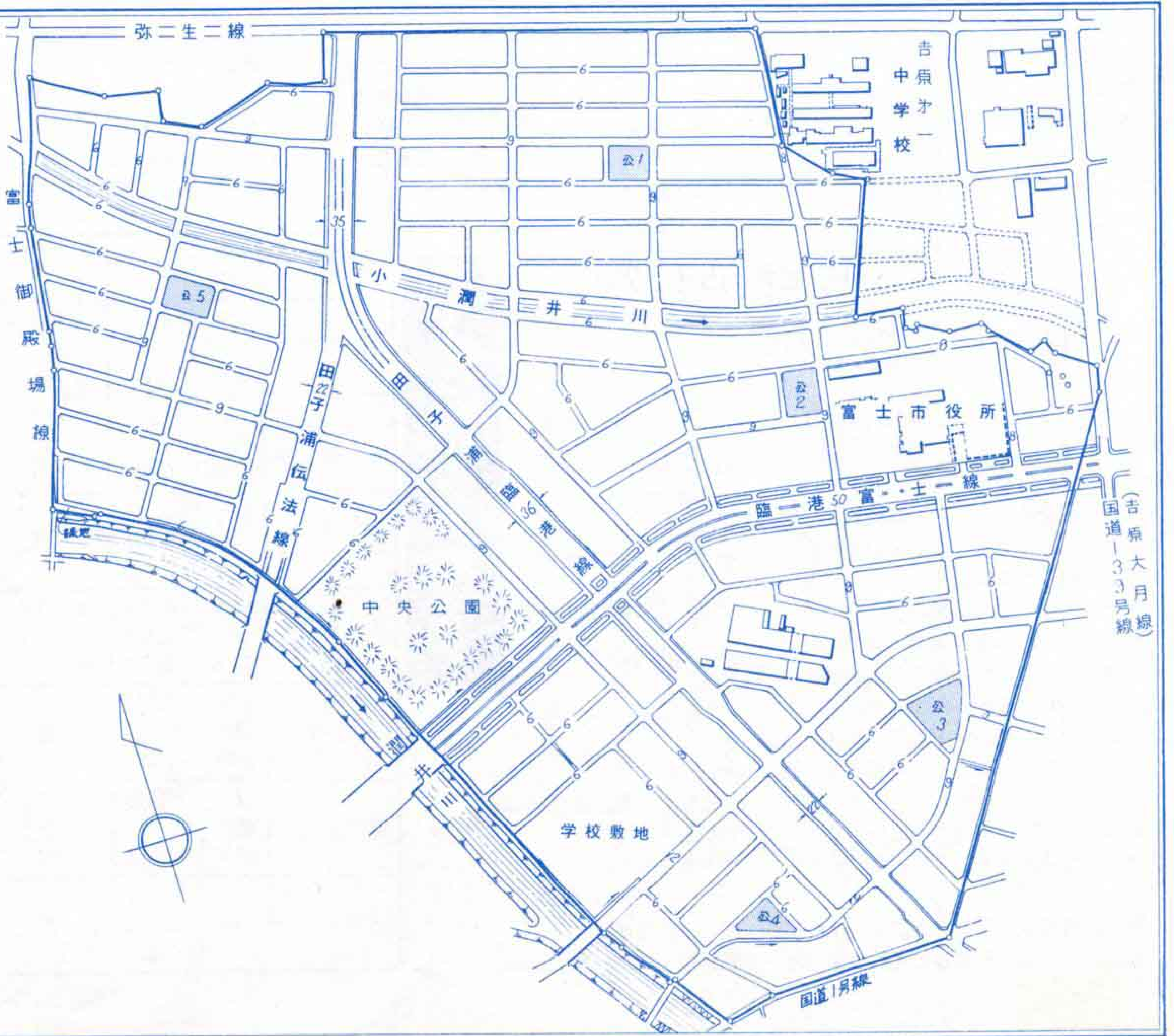
排水路や側溝も完備します

また、区域内の排水は、小潤井川を主幹線とし、幹線水路や道路側溝などで行ないます。それぞれの地形に合った施設をつくります。排水路は区域外の水田地

帯の排水も兼ねているので、水路を改良整備して支障のないようにします。

この結果、現在と完成時では、公共用地、民有地の比率も変わります。公共用地は現在の16万457平方メートルから29万6727平方メートルに増え、民有地は71万11平方メートルから56万3061平方メートルに減りますが、きちんと整備するためむだがなくなり、利用価値はグッと上ります。

依田原新田土地区画整理事業設計図



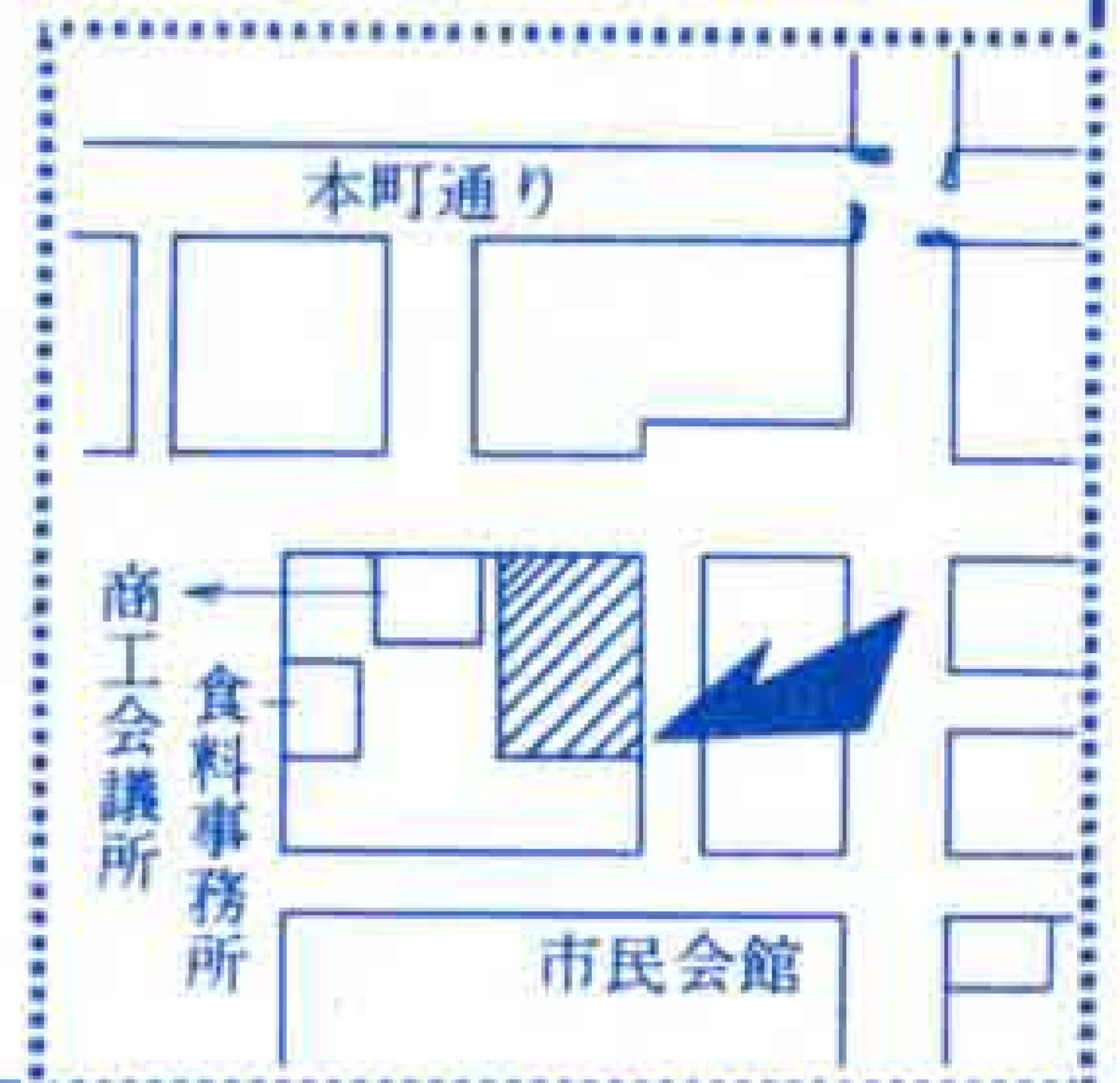


吉原本町駐車場

3月1日から使用できます

吉原本町駐車場は、広さが982平方メートルで、39台の車を収容することができます。営業時間と料金はすでに利用していただいている市営駐車場と同じで、時間は午前8時から午後8時まで、料金は1時間50円です。

なお、割引回数券を発行していますのでご利用ください。



1年間で196人を認定しました

…市の医療救済制度で…

大気汚染によって慢性気管支炎や気管支ぜんそくにかかった小学生以下の児童に医療費の支給をはじめて1年になります。医療費を支給しているのは「富士市大気汚染に係る健康被害の救済に関する条例」で定められた、大気汚染被害者認定審査会で認定された児童です。

いままでに認定された児童は199人でこのうち、3人が市外に転出しているの

で、現在認定されているのは196人（男123人、女73人）です。認定された児童を病名別にみると、気管支ぜんそくが186人、慢性気管支炎が10人です。

地区別では、今泉地区が47人でもつとも多く、元吉原地区23人、鷹岡地区19人、吉原地区と田子浦地区が17人、原田地区11人の順になっています。

また、年齢別では中学生が4人、小学生が112人、小学生以下が80人となっています。このうち、小学生を学校別にみると、今泉小が14人、元吉原小が13人、田子浦小が12人、吉原小と広見小が10人、富士第1小と富士第2小が8人となつてい

ます。

なお、2月1日から国の医療救済制度がスタートしましたが、市の医療救済を受けた196人のうち、国の医療救済の適用を受ける人が129人います。これらの人は国の医療救済を受けるための手続きをしなければなりません。手続きをしないと、国の医療救済はもとより、市の医療救済も受けられなくなりますので、早目に手続きをすませてください。申請していただくのは市役所衛生課です。

残る67人はいままでどおり市の医療救済が継続して適用されますので、手続きをする必要はありません。

これからは基準測点以外の地域でも測定を

富士市の大気汚染は、昭和44年をピークに少しずつ良くなっています。昭和44年にはほとんどの測点が0.05 P P m以上を記録し、全国的にみても高濃度の亜硫酸ガスが検出されました。その後、施設の改善、低イオウ重油の使用などによって、大幅に減少しました。

しかし、煙源改善によつて、吉原第3中学校、勤労青少年会館などに高濃度の汚染が現われ、心配されました。これも低イオウ重油の使用などによつて各測点とも汚染は減少しており、環境基準の達成に明るい見通しがたつています。これからは、低イオウ重油の使用を中心に、環境基準を達成するようつとめていきます。

なお、各測点で過去3年間に月平均が0.06 P P m以上を記録した回数は次のとおりです。

	44年	45年	46年
富士保健所	5回	9回	3回
吉原第3中学校	8回	2回	1回
勤労青少年会館	2回	4回	2回
元吉原中学校	9回	7回	3回
富士中学校	1回	3回	0回
鷹岡公民館	3回	2回	0回
大渕中学校	0回	0回	0回

これらの測定結果は気象条件などが一定ではありません。したがつて、これからは基準測点以外の地域の測定を実施する必要があります。

イオウ酸化物測定結果

46
・
10
?
46
・
12

測定地点		10月	11月	12月
富士保健所	44年	0.049	0.063	0.093
	45年	0.050	0.056	0.062
	46年	0.047	0.055	0.047
吉原第三中学校	44年	0.068	0.065	0.068
	45年	0.041	0.043	0.048
	46年	0.049	0.045	0.046
勤労青少年会館	44年	0.045	0.045	0.041
	45年	0.032	0.037	0.039
	46年	0.040	0.032	0.024
元吉原中学校	44年	0.096	0.097	0.073
	45年	0.060	0.062	0.072
	46年	0.061	0.060	0.049
富士中学校	44年	0.046	0.051	0.047
	45年	0.045	0.040	0.048
	46年	0.038	0.037	0.037
鷹岡公民館	44年	0.046	0.046	0.046
	45年	0.051	0.045	0.055
	46年	0.041	0.030	0.035
大渕中学校	44年	0.043	0.016	—
	45年	0.022	0.022	0.024
	46年	0.034	0.020	0.020

(単位は P P m)



お出かけのときは必要な書類を忘れずに …市民課窓口での諸証明…

「印鑑届けに行つたが二度手間になつてしまつた」「転入届けをするのに〇〇を忘れた」ということがよくあります。これから、入学、就職シーズンをひかえ、いろいろな証明の申請が多くなります。市民課窓口で取り扱うおもな事務は次のとおりです。必要なものを確認してお出かけください。なお、戸籍の謄抄本住民票の写し、印鑑証明の交付申請は文化センター、鷹岡・大淵・原田・吉永・須津・元吉原の各公民館でもできますのでご利用ください。この場合、みなさんのところに届くのに半日から1日遅れになります。

■転出届

- 市外へ引越す年月日
- 転出先
- 印鑑（本人または世帯主のもの）
- 保険証（国民健康保険に加入している人）

■転入届（転入した日から14日以内）

- 転出証明書（前住所の市町村で発行する証明書）
- 印鑑（本人または世帯主のもの）
- 保険証（国民健康保険に加入している世帯に入る場合はその世帯のもの）
- 年金手帳（国民年金に加入している人）
- 組または班（転入したところの組または班をはつきり申し出てください）

■転居届（移動した日から14日以内に）

- 印鑑 ・ 保険証 ・ 年金手帳

■戸籍・付票の謄抄本

- 本籍地番（富士市に本籍のある人だけが謄抄本を受けられます）

- 筆頭者名（戸籍の最初の欄に書いてある人）

■国民健康保険に加入するとき

- 印鑑（本人または世帯主のもの）
- 証明書（職場をやめたことを証明するもの（事業所で発行した退職証明書））

■世帯主変更

- 印鑑（届けにくる人のもの）
- 保険証（国保に加入している人）

■国民健康保険からぬけるとき

- 印鑑（本人または世帯主のもの）
- 保険証（国民健康保険証と事業所でもらつた保険証）
- 証明書（家族が扶養者として認められた場合その事業所で発行した証明書）

■印鑑登録

- 登録しようとする印鑑
- 本人と確認できる資料（免許証や写真の貼つてある身分証明書。未成年者は法定代理人の同意書が必要）

- 保証人（富士市に印鑑証明してある人で、同一世帯、同一戸籍、代理人以外の人のもの）

■印鑑変更届

- 新旧の登録印鑑
- 本人と確認できる資料または保証人。未成年者の場合は法定代理人の同意書が必要

■発行限定申請

- 登録してある印鑑
- 写真（3カ月以内に写した上半身のライカ判）

• 発行限定期間は申請した日から1年間
 ※印鑑に関することは、すべて本人が行なうことがたてまえになっていますが、発行限定を除き委任状によつて代理で登録、交付申請の手続きができます。委任状は自筆で、登録印を鮮明におしてください。捺印が不鮮明の場合は手続きができませんので注意してください。

火を使う人なら できる火の始末



春の火災予防運動

2月29日～3月13日



檜町の交差点に信号機を 設置してほしい

鈴川方面から新国道上り線に出るドライバーは、信号機がないためにどれくらい神経を使うかわかりません。上り線の車の列が切れれば、下り線が続き、出るに出不来なことが多いのです。このため、無理な運転をするのをしばしば見かけますし、これによる事故も発生しています。同じ三差路でも、ほかの所には信号機があるのに、どうして檜町には設けられないのでしょうか……。利用者が少ないのか、地元の要求がないからだろうか。

朝晩の通勤時には、いつも車の列ができ、いつまた事故が発生するのではないかと肝を冷します。1日も早く信号機を設置してほしいと思います。

(中丸・時田みえ子)



できるだけ早く設置する ように要請しました

檜町交差点へ信号機を設置することは、すでに富士警察署を通じ、県公安委員会へお願いしてあります。同会でも計画のなかに入れ、検討していると聞いております。

しかし、ご意見のように同交差点は通行車両も多く事故の発生が予測されますので、できるだけ早く設置するように、再度要請いたしました。

(総務部交通課)

わたしたち
のまち



富士第2小

5年

梅田ひろみ

わたしたちの町は今、少しずつ変わっています。それも、発展しているのです。

わたしはここに例を出してみました。それは、わたしの通っている学校、富士第二小学校は新しく4階建ての校舎を新築しました。わたしの家の近くの道が最近、ほとんどアスファルトの道路になりました。新しい家が次から次へと建っています。

田や畑をうめるところも見たことがあります。車などの行ききもはげしくなりました。人口も少しずつふえているようです。このように、だんだんわたしたちが、住みやすいようになってきました。

けれど、反対にわたしたちを住みにくくした点もあるようです。それは、川です。川は、わたしたちの流したゴミでよごれています。

空も工場から出た、きたないけむりでよごれています。工場の出すよごれた空気や、車の出すはい気ガスなどで……。また、遊び場も少なくなってきました。今まで遊び場だった所に、建物を建ててしまいます。

このように、わたしたちの町が発展するにつれて、わたしたちが住みやすくなる点と、住みにくくなる点があります。

わたしたちは、この町を住みやすい、きれいな町にしていきたいと思います。

市政モニター提言



当直医院

休日当直医院は、富士市医師会が急病者のために定めたものです。急病などでお困りのときにご利用ください

■3月5日

内科 杉浦医院(中央町1 52-0078)
飯泉医院(田宿 52-0696)
吉田医院(中丸 61-1003)
外科 米山病院(吉原4 52-3060)
川村医院(富士中島 61-4050)
産婦人科 望月医院(西比奈34-0445)

■3月12日

内科 遠藤医院(緑町 52-6460)
月岡医院(西国窪 52-3996)
望月医院(厚原 71-3392)
外科 鈴木医院(宇東川3 52-2213)
松本医院(久沢東 71-2570)
産婦人科 中央病院(本市場61-8800)

■3月19日

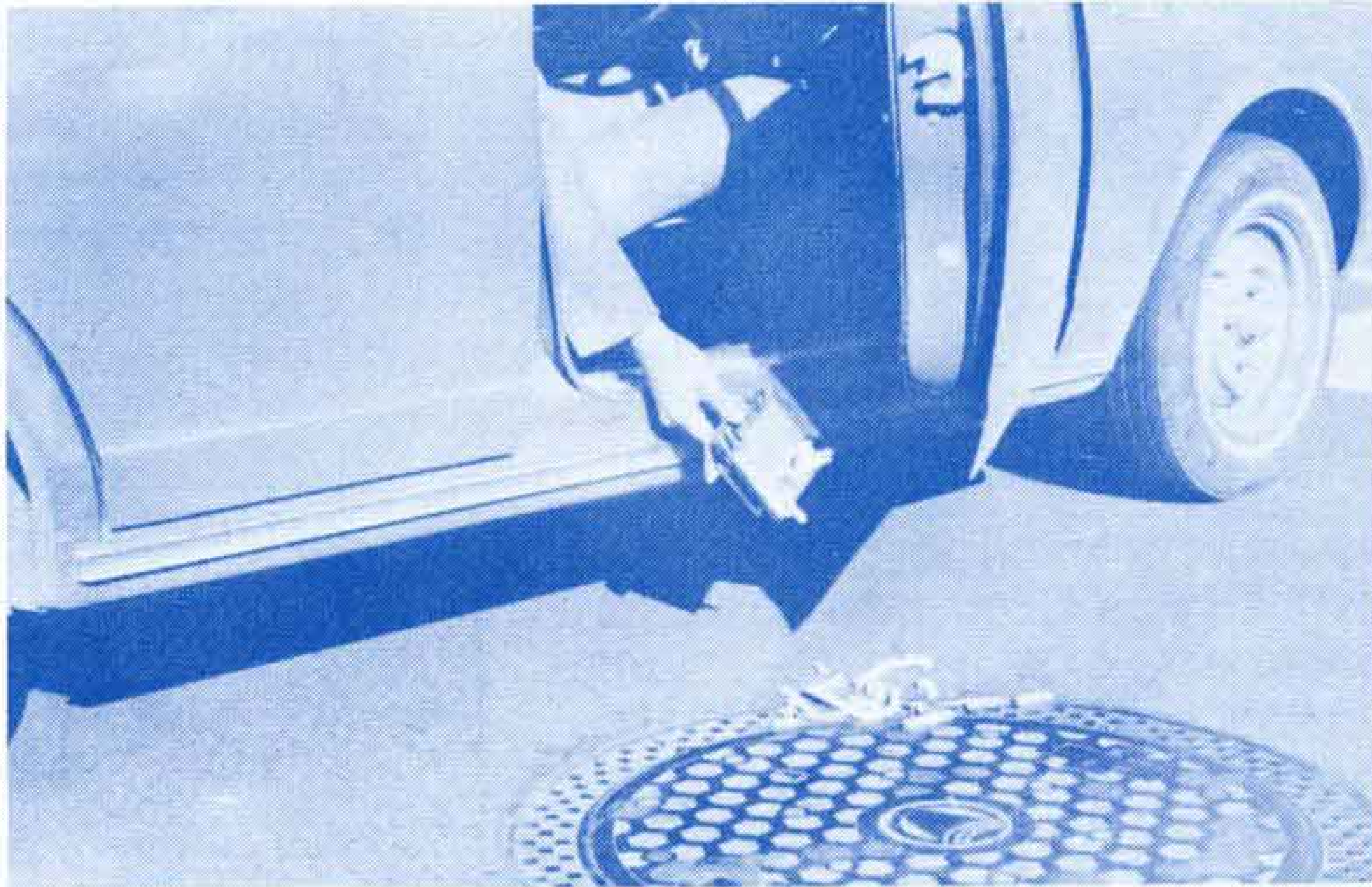
内科 広見医院(広見6 51-0855)
渡辺医院(鈴川3 33-0116)
渡辺医院(川成島 61-0655)
外科 石川医院(瓜島 52-1985)
中央病院(本市場 61-8800)
産婦人科 遠藤医院(吉原3 52-1941)

■3月20日

内科 北条医院(依田原町 52-1868)
高木医院(柏原2 33-0137)
中央病院(本市場 61-8800)
外科 米山病院(吉原4 52-3060)
藤井医院(松岡 61-7811)
産婦人科 池谷医院(水戸島61-0873)

■3月26日

内科 土屋医院(吉原3 52-0559)
渡辺医院(吉原4 52-0340)
岳南医院(横割4 61-2360)
外科 快明堂医院(中央町1 51-0301)
神谷医院(川成島 61-5900)
産婦人科 鈴木医院(和田町52-1712)

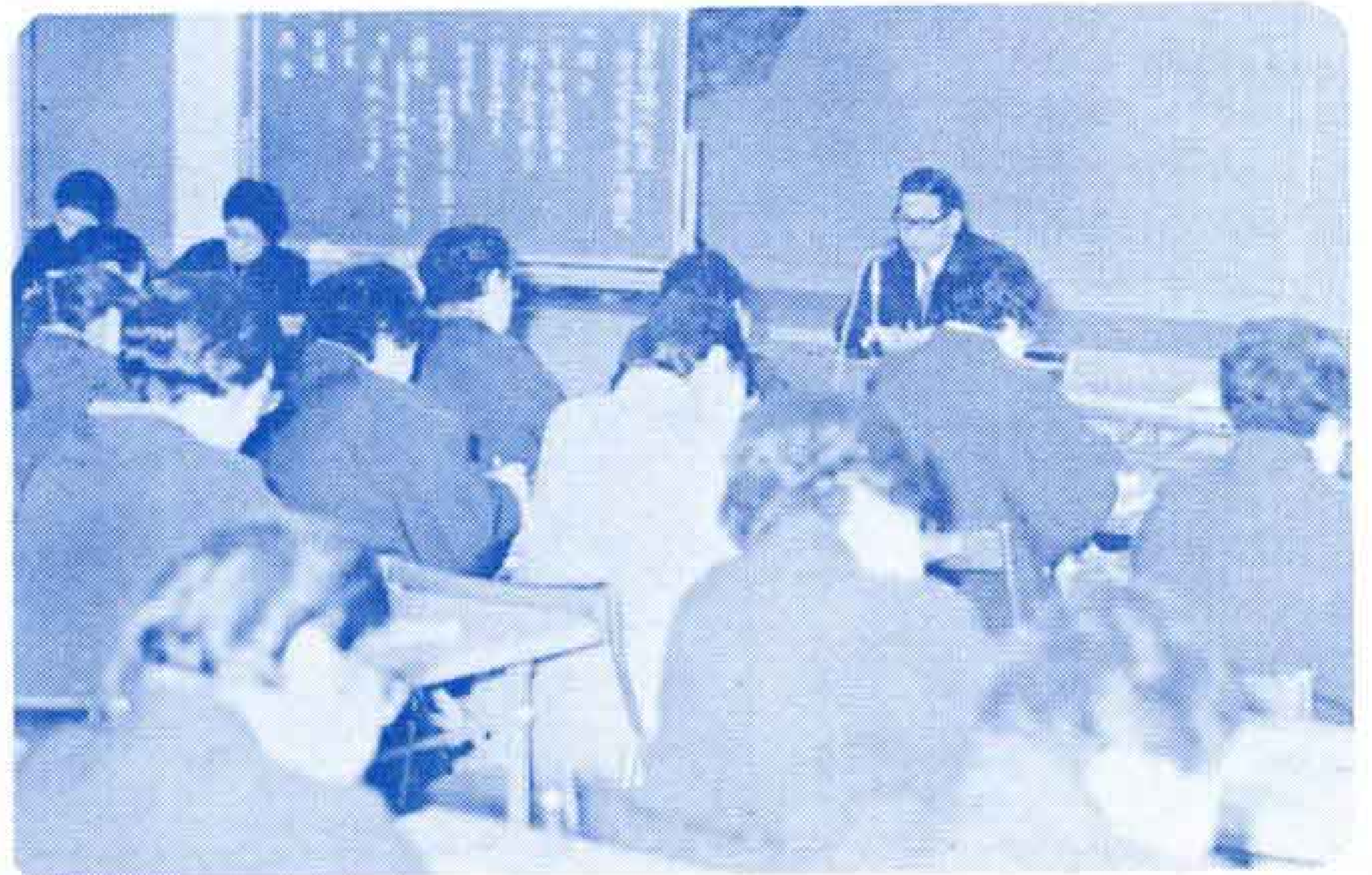


車の窓からゴミを捨てたり、タバコの吸い殻を捨てたりする人を見かけます。街をよこすばかりか、火災の危険もあります。ドライバーの皆さん気をつけてください。

■ あらあら「まりますね」...

■ 佐野・飯田さんを表彰

富士見高校3年生の佐野雅子さん(18才・田子)と飯田邦子さん(18才・田子)に、2月12日、市消防本部は人命救助の表彰を行ないました。2人は、さる1日学校の帰りに、自宅付近の家からけむりが出ているのを見つけ、とつさに火事だと判断し、付近の人に知らせたり、家の中で泣いていた赤ちゃんを救い出すなど大活躍をしました。



■ お母さんたちが公害の勉強

婦人会の役員が集まって、昨年5月から勉強会を行なってきましたが、2月7日、6回目の学習を終え閉講式を行ないました。この日の学習会では渡辺市長が「富士市政と公害」について公演を行ないましたが、参加者は毎日の生活に直接関係があるだけに熱心に聞いていました。

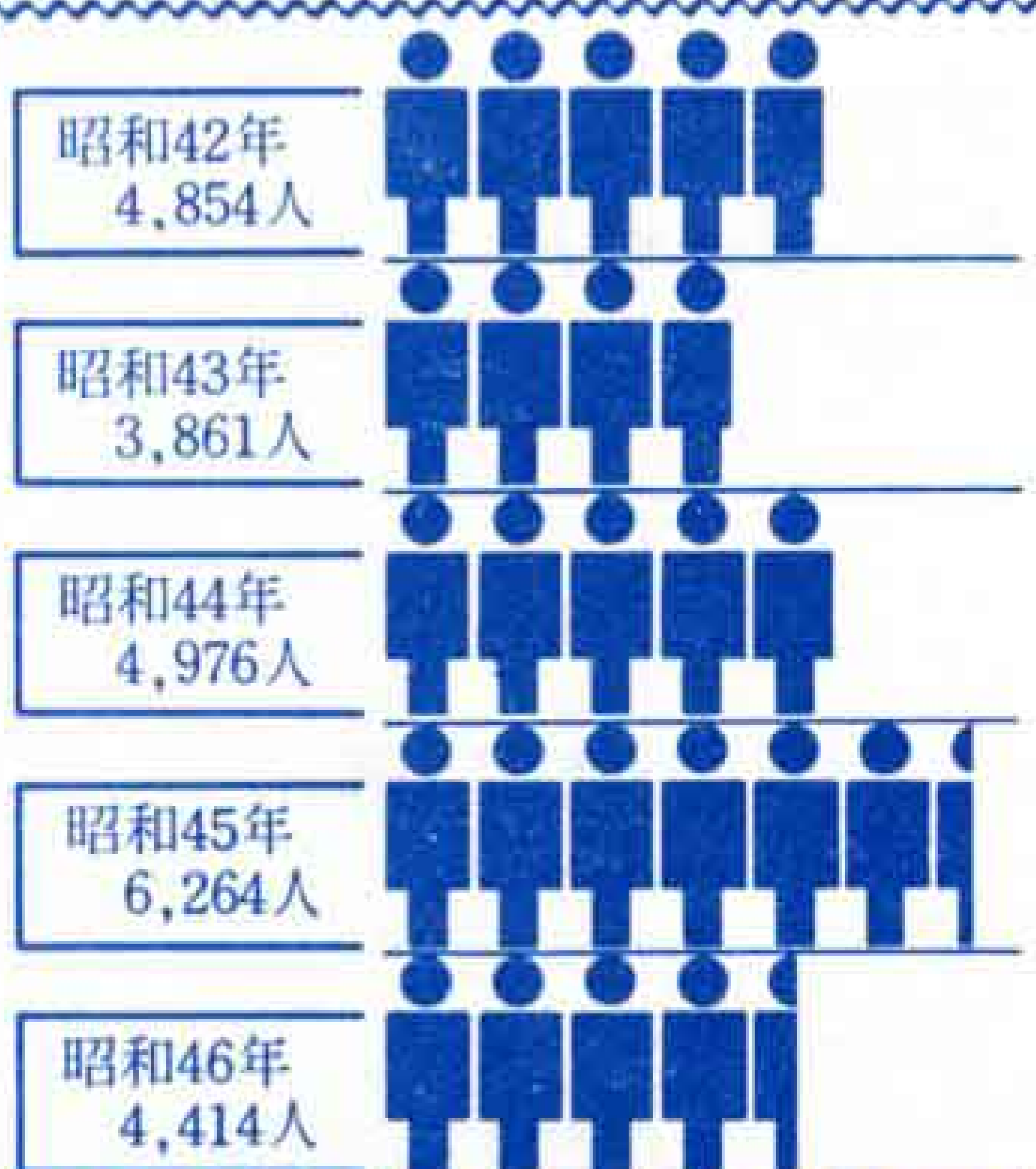
統計で知る 富士市 ⑰

46年の人口増加は 4414人

昨年1年間にふえた人口は男が2174人で、女が2240人でした。月別では、やは

り学校の卒業期の4月が1054人と圧倒的に多く、ついで3月の446人、2月の420人、10月の414人、9月361人の順になっています。

市内に転入してきた人を県別にみるとやはり県内が多く、半数以上を占めています。あとは北海道、東京、神奈川の順になっています。なお、右の表は富士市の最近5年間の人口増加数を示したものです。



お知らせ

市役所の電話 51-0123

住宅積立郵便貯金

■郵政省は47年1月から住宅積立郵便貯金をはじめました。この貯金は、預金者が毎月一定の金額を積立てると、住宅金融公庫の住宅建設資金をあつせんします。■積み立て期間は3年、4年、5年の3種で総額42万円か43万円になるように積み立てます。■利率は3年間積み立てが5.52%、4年間で5.75%、5年間で6.0%。■貸付けの対象になる住宅は自分が住む家を新築する場合に限ります。■貸付け金額は、住宅金融公庫の一般貸付けに比べ最高5割増しになりますが、貸付枠は49年度に決定されます。くわしくはお近くの郵便局へ。

三ツ沢、滝戸の市営住宅の入居者を募集

■三ツ沢、滝戸団地の市営住宅が近く完成しますので入居希望者を募集します。■入居資格は、同居する親族があり現在家がなくて困っている人で、家族の年間所得が扶養家族が3人の場合104万5999円以下の人。(扶養家族によつて所得金額は変わります。)■家賃は三ツ沢、滝戸ともに8500円です。敷金は家賃の3カ月分。■募集する戸数は、三ツ沢が第1種32戸、滝戸が第1種24戸。■受付け期間は3月6日から3月13日まで。■申込み先は市役所建設部建築住宅課。申込み用紙は建築住宅課、各公民館にあります。



県は身体障害者で自動車免許を取る人に援助を行なっています。援助が受けられるのは身体障害者手帳をもっている人で、県指定の自動車学校で免許証を取つた場合です。市内の指定校は吉原自動車学校、昭和自動車学校、中央自動車学校、富士自動車学校の4校(No.104号の3校は誤りです。)援助額は二万円以内です。なお、昭和四十六年四月一日以降に免許証を取つた人は、市福祉事務所へお申出ください。

身障者の免許証取得者に補助金

国民年金の保険料の納期は三月三十一日までです。まだ保険料を納めてない人は忘れずに納期内に納めてください。納期限をすぎると今の納付書では納められなくなり、また、納期内に保険料を納めてないと、病気やケガをしたときに受けとれる障害年金などが、受けられないことがあります。保険料は必ず納期限内に納めてください。

国民年金の保険料は3月31日迄に納めを

固定資産の課税台帳をおみせします



固定資産税を課税する台帳をおみせしますので、関係のある人はご覧ください。特に昨年中に新しく土地を買つたり、家を新築した人はご覧ください。

◆お見せする期間は 3月1日から3月21

日まで。時間は平日が午前8時30分から午後4時45分。土曜日は正午まで。日曜、祝日は休み。

◆お見せする場所は市役所総務部資産税課(庁舎3階南側)

富士税理士会が無料相談所開く

所得税の申告時期になると、税理士の資格がない人が税金の相談を呼びかけることがあります。資格のない人に相談してあとで困つたという話をよく聞きますので税金の相談は税務署、富士財務事務所、市役所市民税課、または税理士にしてください。なお、富士税理士部会はことしも「無料相談所」を次のように開設しますのでご利用ください。富士商工会議所と同富士支所が2月23日から3月11日まで、鷹岡商工会が2月23日、3月2日、4日、6日、8日、10日です。

岳麓美術家作品展

■岳麓美術家作品展が次のように開かれます。この作品展には、郷土の美術家約20名の作品が展示されますので、多数参観にお出かけください。■展示期は3月18日から3月20日まで。時間は午前9時から午後7時まで。■展示場所は吉原市民会館第1会議室。■出品者は芝田武関口一幸、村井嘉作、帰山千倉、杉山昌三九などの諸先生です。