

# ふじ

No.101

46.11.20 発行

発行・富士市役所

富士市永田61-1

編集・企画調整部広報課

【毎月5日と20日発行】

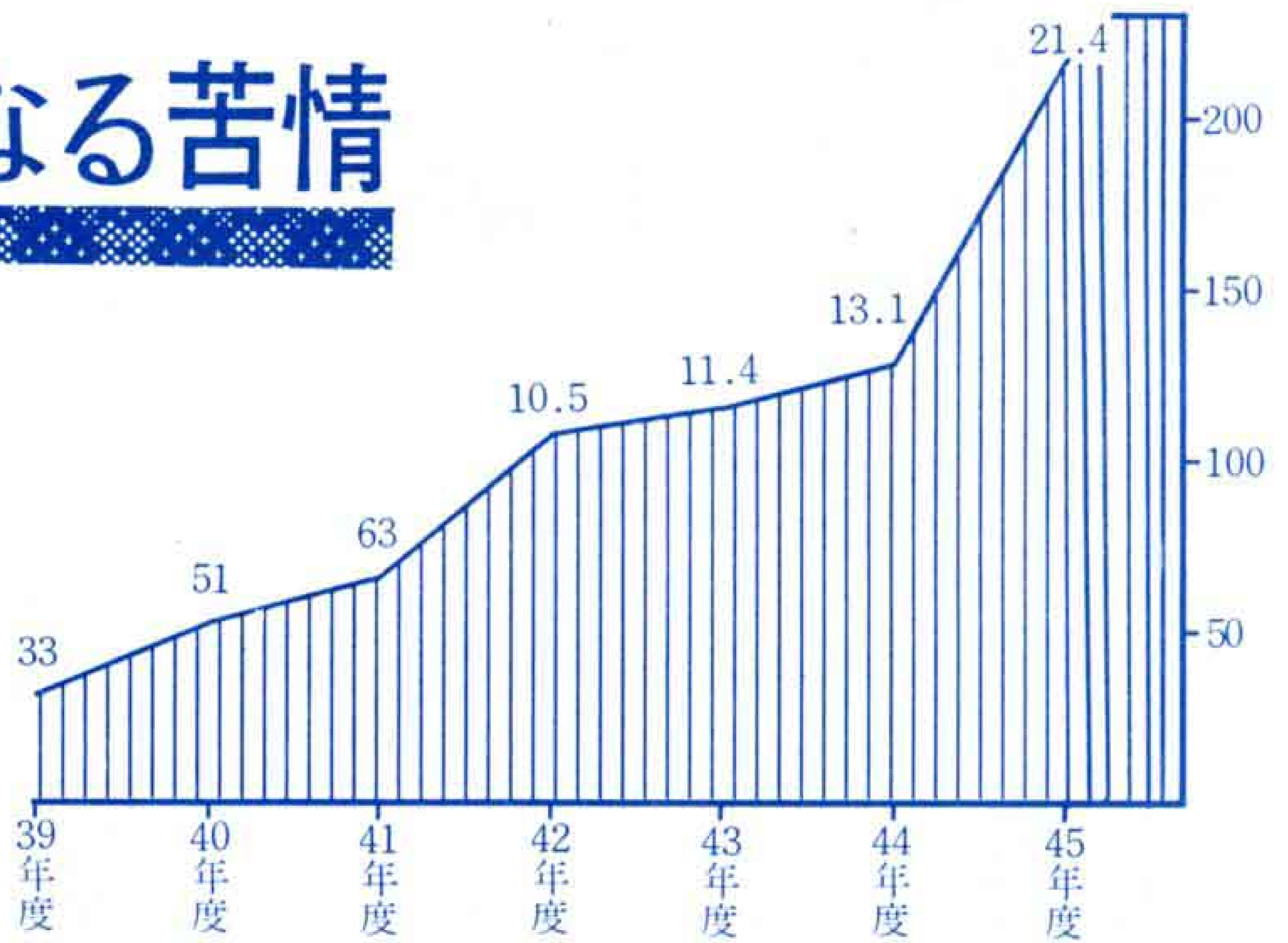


## 空気と電気で硫化水素ガスを退治

田子の浦港吉原ふ頭で、ヘドロから発生する硫化水素ガスを防ぐための化学実験を行なっています。この実験はヘドロに、パイプで空気や電気を送り硫化水素ガスの発生を防止しようとするものです。実験を担当しているのは、静岡薬大の福地知行助教授と同大学生20人で、岸壁に立てた観測小屋に交代で泊まり、12月中旬まで毎日行ないます。



# ますます多くなる苦情



公害苦情相談

トップは騒音から悪臭に

- …「いやな臭いがして食事がまずくなる…」「隣の工…○
- …場の音がうるさくてテレビも聞えない…」など、公害…○
- …に対する苦情は年ごとに多くなっています。こうした…○
- …傾向は、公害のない住みよい環境づくりをしようとする…○
- …るみなさんの関心の高まりと思われまます。それでは、…○
- …みなさんから寄せられた苦情内容を見てみましょう。…○

苦情件数は39年に  
比べ約7倍

昭和45年度中に寄せられた公害に対する苦情は214件。上の表でもわかるように、昭和39年度に比べ7倍も増えています。今年度も9月末までにすでに185件をかぞえ、年ごとに多くなる傾向を示しています。

苦情の内容は、45年が騒音が63件、悪臭が53件、ばい煙が29件、粉じん23件などの順になつていますが、昭和46年になると悪臭が43件でもつとも多く、ついで騒音の33件、ばい煙の32件、排水の26件の順になつています。

いままでは、例年、騒音が一位を占めていましたが、今年になつて悪臭がはじめて一位になり、公害発生源に対する意識の変化がみられます。また、ヘドロに代表される工場汚水や、廃油や塩水化など排水に対する関心の高まりが目につきます。

なお、昭和39年度から45年度までの7年間の苦情件数は全部で710件のぼつています。この内訳は、騒音が244件で全体の34%を占め、悪臭が113件で16%、排水が111件で16%、ばい煙が83件で12%





音、粉じんが73件で10音、振動とガスが各35件でそれぞれ5音となつています。

以上のように、苦情の傾向はわたしたちが日常生活をしていくうえで耳や目で感じられる騒音や悪臭などに多く表われています。件数の増加については、公害の発生源施設の増加があります。しかしいままでは「隣りだから」「知りあいだから」などの理由で公害として取り上げなかつたものが、世論の高まりによつて公害苦情として寄せられたものが多くあると思われます。



苦情相談があると係員が現地調査を

## 発生源施設の改善 工場移転の指導を

公害の発生源はほとんど工場が占めています。さいきんはクーラーや換気扇の騒音など日常生活のなかでも問題が起きています。

工場の場合、公害の発生源となる施設をもっている工場数は約680にもものぼります。苦情の多い業種としては、製紙工場や金属機械加工工場などがあげられます。こうした工場の多くは工業地帯にあります。しかし、富士市の場合、この地域は工場と住宅が密集しているところが多いので、苦情も多くなつています。これは、人口の急激な増加、産業の発展などが住宅・工場の混在地帯を形づくつたためです。

このため、市公害課では苦情が発生し

たときはもとより、公害を未然に防止するように施設の改善や工場移転などの指導をしています。施設改善、工場移転には県、市の「公害除去資金」を貸付けています。42年から45年までに31件8700万円の貸付けを行なつています。

なお、苦情の多い時期は6月から8月でこの期間は窓を開放することが多いため暑さなどで不快なときに「音、や「臭、がわたしたちの生活環境を一層悪化させるからです。

質、騒音の各係員が現状を調査し、当事者から事情などを聞いて仲介にあたります。処理状況は苦情の約90音が解決しています。そうしたなかには公害というより、当事者間の感情のもつれによる苦情申立ても少なくありません。このような場合は、お互いに冷静になつて、もう一度話し合いをしていただきたいと思います

未解決のなかには、へドロから発生する硫化水素ガス、KP工場（クラブトランプ）の悪臭などがありますが、こうした問題は継続調査を行ない、できるだけ早く解決するように努めています。

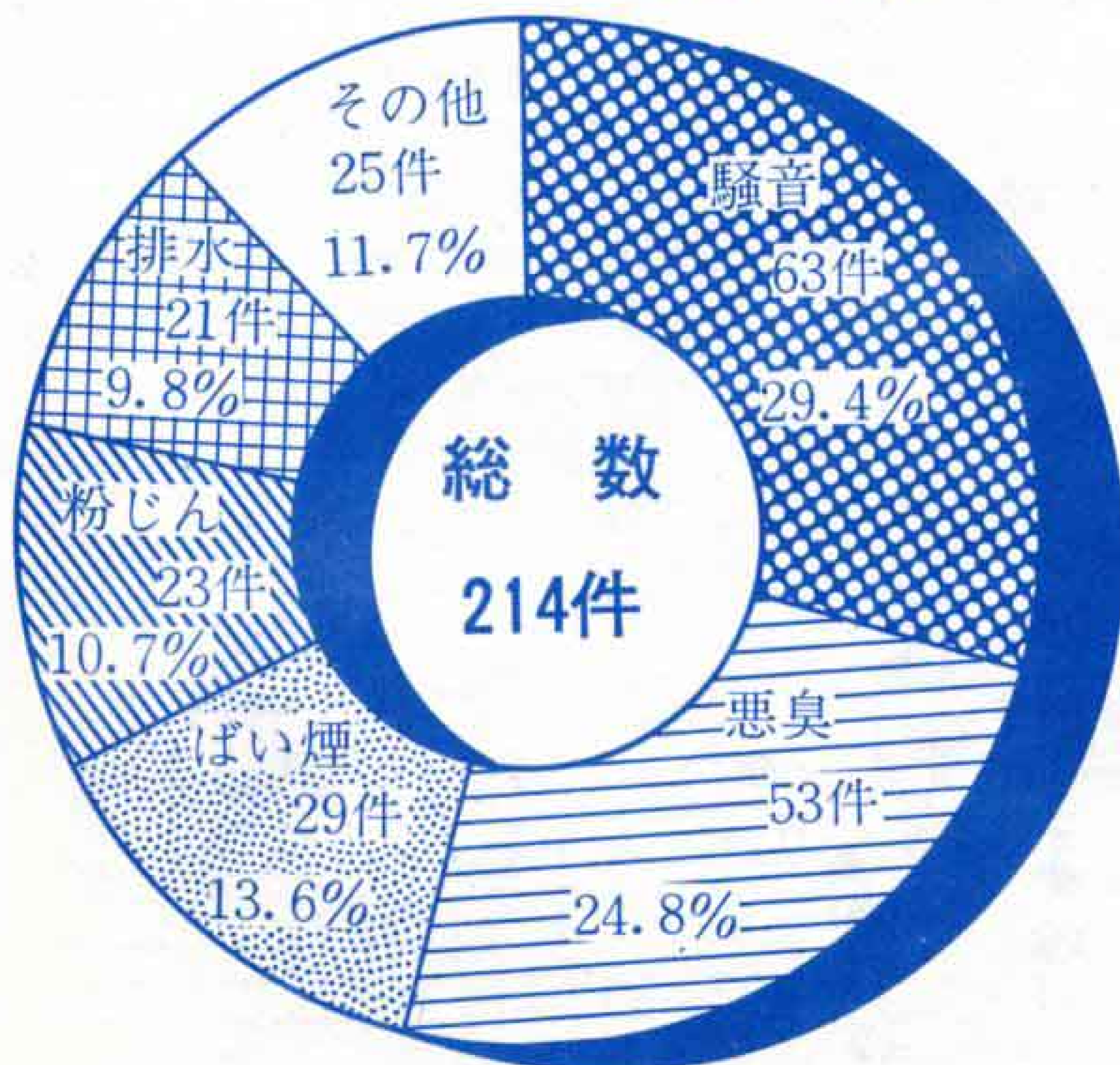
なお、苦情の受け付けはほとんど電話によるもので、約90音を占めています。その場合、住所や名前を言わない人があります。調査するときに事情をお聞きしたり、調査結果や施設を改善した場合の効果など測定するため、必ず住所、名前、連絡先をお知らせください。

## 苦情の受け付けや 処理は市公害課で

苦情相談の受け付け、処理をするのは市公害課。苦情の申立てがあると大気、水

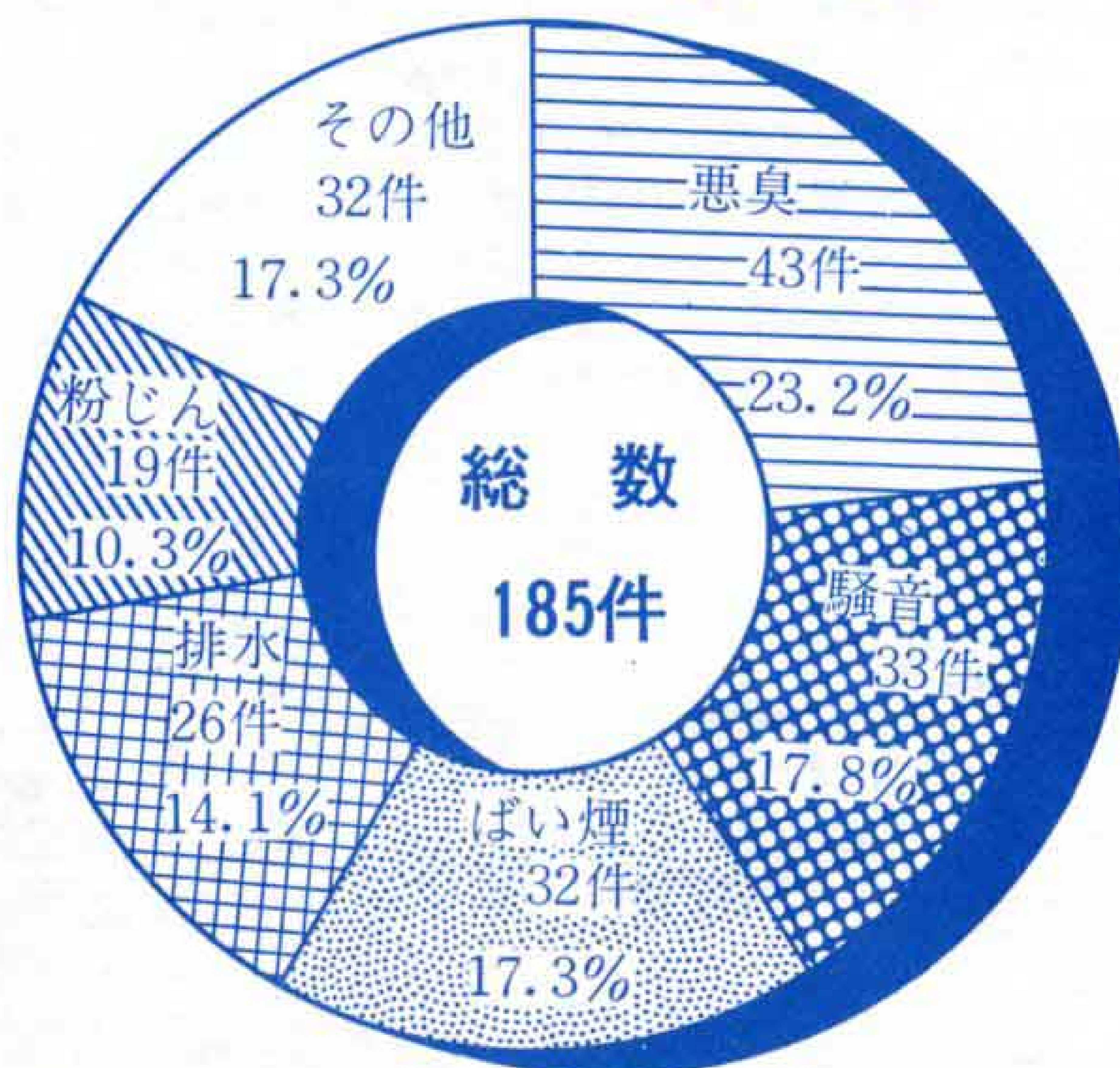
### 45年度苦情内訳

45.4～46.3

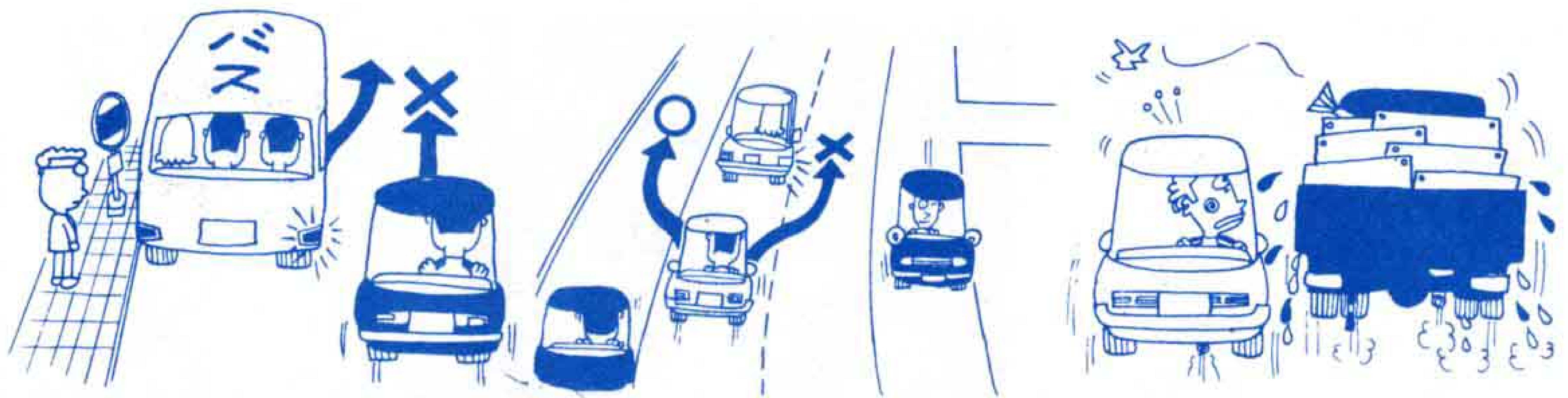


### 46年度苦情内訳

46.4～46.9







## 歩行者の安全確保を重点に

今回の改正では、交通ルールに関する規定が整備されるほか、歩行者の安全のための規定が設けられるなど、必要な規定の整備が行なわれました。この改正された道路交通法は、12月1日から施行されます。しかし、運転免許証の更新の際の講習や運転免許試験の内容変更は来年4月1日から施行されることになっています。改正された道路交通法のあらまきは次のとおりです。

### 駐停車違反の罰金が 5万円以下に

交通管理のための規定の整備は、歩行者の通行安全確保、都市交通対策の推進車両などの交通方法に関する規定の合理化、道路標識や道路標示の活用、交通規制などの権限に関する規定の整備に別けています。

なかでも歩行者の通行安全確保では、歩行者の安全をはかるため、歩行者専用道路での車両の通行を規制しました。たとえば、歩行者専用道路で、沿道に車庫がある場合などで、やむおえず通行する車両は、歩行者に特に注意して徐行しなければなりません。なお、歩行者専用道路の通行は警察署長の許可が必要です。

つぎに、歩行者に対する車両の注意義務として、歩行者の側方を通過する車両は、歩行者との間に安全な間隔を保つか徐行しなければなりません。また横断歩道に歩行者がいる場合は、横断歩道の直前で停止できるような速度で進行しな

ければならなくなりました。

都市交通対策の推進としては、道路標識などで認められている場所では歩道に停車や駐車ができます。なお、停・駐車違反の罰則が、3万円以下の罰金が、5万円以下に引き上げられます。また、違法車両の移動や保管などでかかった費用は

車両の運転者または所有者から定額で徴収されます。

都市交通を円滑にするため公共輸送機関が優先されます。乗合バスが停留所から発進するため合図をしているときは、後の車両は乗合バスの進路を妨げてはなりません。

### 騒音など基準以下は罰則が

このほか新しい交通ルールとして、急ブレーキは危険防止のためやむおえない場合を除いて禁止されます。

交差点の優先関係は、先入車両、右折している車両の優先が廃止され、優先道路、左方、直進車両などの優先に限られます。

騒音防止装置や排気ガスなどの発散防止装置が保安基準に適合しないと、整備不良車両として罰せられます。

運転管理のための規定の整備は、運転者などに行なう講習、正しい交通知識の徹底、運転免許試験の合理化、安全運転管理の強化などです。

正しい交通知識の徹底では、国家公安委員会は道路を通行する人が、正しい交通方法を理解できるように、わかりやすい表現の教則をつくります。

現在運転免許試験は、法令試験と講造試験とに分かれて学科が行なわれていますが、自動車などの運転に必要な知識として統合され、試験は「教則」の内容の範囲内で行なわれます。また、運転免許試験に合格してから、1年以内に免許を受け取らないと取り消されます。

なお、免許証の更新を受ける人は、公安委員会が行なう講習を受けるようにつとめなければなりません。





# 吉原団地の入居者を募集

## 第1種16戸が近く完成



吉原団地の勤労青少年会館南側に市営住宅【写真】を建設していますが、まもなく完成します。このため、12月6日から入居者を募集しますので、入居資格にあてはまる希望者は申し込んでください。

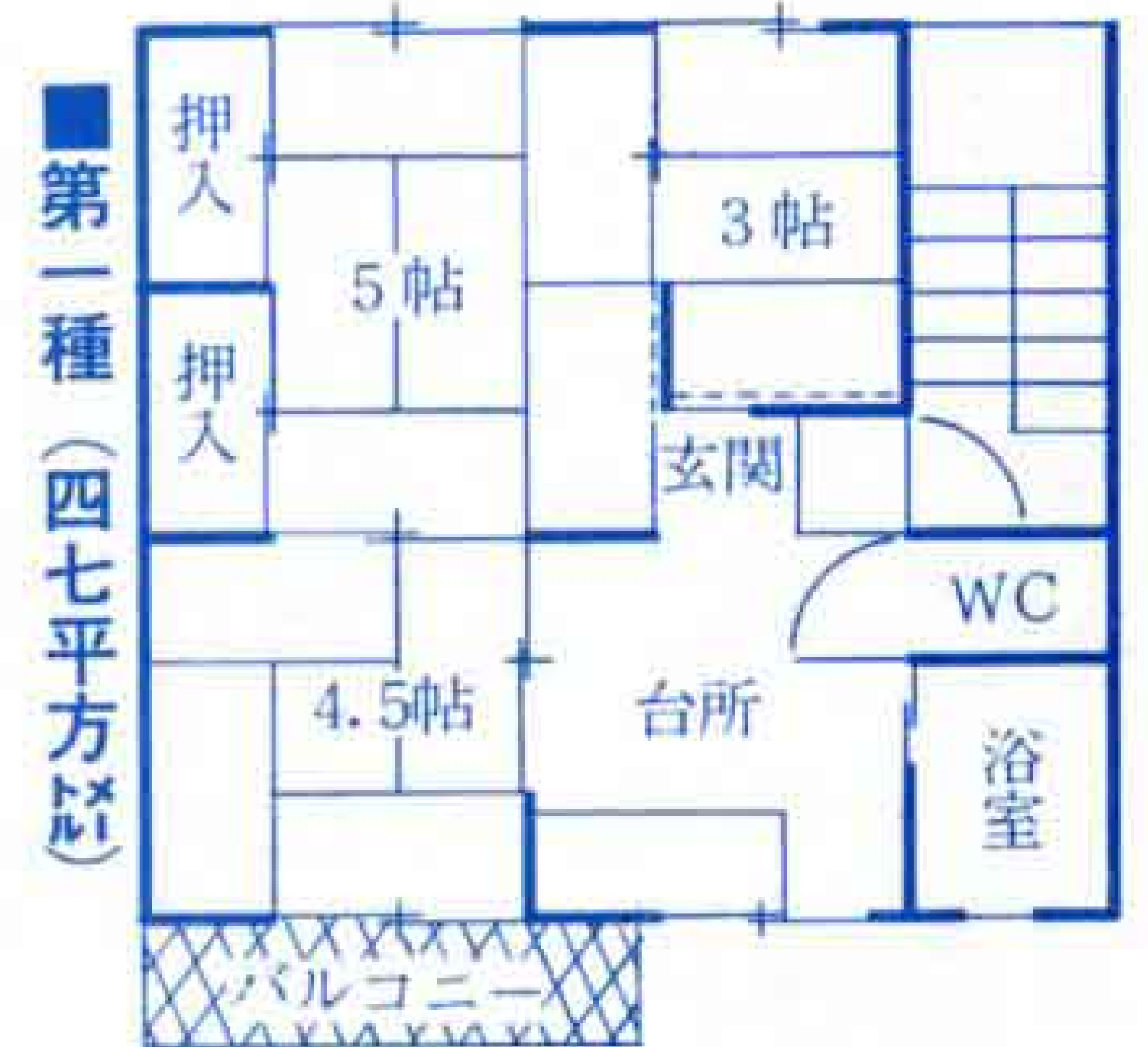
今回募集するのは第1種16戸。1戸の建築面積は47平方メートルで、3畳、4.5畳、6畳台所、浴室などがあります。

入居資格は同居する親族がある人、現在住宅がなくてこまっている人、入居する家族の昨年1年間の所得金額が、扶養家族3人の場合104万5999円以下（扶養家族によつて所得金額も変わる）です。また、単身者は申し込むことができませんが婚約者のあるかたは婚約証明書を出せば申し込むことができます。

家賃は8500円くらいで、敷金は家賃の3カ月分です。

申込みは12月6日から12月13日までで申込み先は市役所建設部建築住宅課です。申込み用紙は建設部住宅課または各公民館にあります。抽せんは12月22日に市役所で行ないます。

このほか、今年度は滝戸と三ツ沢にも第1種の市営住宅を建設しています。2カ所とも完成は来年3月ごろになるので、3月ごろには入居受けを行ないます。なお、戸数は滝戸が24戸、三ツ沢は32戸です。



### 国民年金相談所を開設

#### 気軽においでください

11月は国民年金普及月間。市年金課では月間にちなんで「年金相談所」を次のように開設します。年金の加入、受給など年金のことならなんでも相談に応じますのでご利用を。

- 11月29日 富士市農協吉原東支所、須津公民館、原田公民館、吉永公民館
- 11月30日 大淵公民館、元吉原公民館、鷹岡公民館
- 12月1日 田子浦公民館、岩松公民館、富士文化センター
- 時間は各相談所とも午前10時から午後3時までです。

※今泉、吉原、伝法地区の人は市役所3階の年金課へおいでください。このほか、年金のことでわからないことがありましたら、市役所年金課（内線260）へお問い合わせください。

### 金鷄勲章を受けたひとに 銀杯を交付します

さきごろの閣議で昭和15年4月29日付で金鷄勲章を受け、一時金を受給した人に申告によつて銀杯が贈られることになりました。

申告のできる人は、昭和38年4月1日現在で日本国籍があり生きていた人。同日以後死亡した場合はその遺族が申告できます。ただし、昭和22年5月3日以降に3年以上の懲役または禁固刑以上の刑を受けた人は除きます。

手続きに必要なものは印鑑、戸籍謄本または抄本、ご沙汰書、功記、軍隊手帳などです。申出の手続きは市役所福祉事務所社会係で行なつていきますので、なるべく早く申出をしてください。

### 音楽コンクール受賞者招待演奏会

- 第40回NHK・毎日新聞社「音楽コンクール受賞者招待演奏会」を次のように開きます。
- 演奏はピアノ、バイオリン、チェロ、声楽、管楽器などです。
- 日時は11月27日午後2時開演。
- 場所は文化センターホール。
- 入場には整理券が必要です。整理券は文化センター市民会館、教育委員会、各公民館、楽器店に。

### 結婚式場あります

文化センターと吉原市民会館は、昭和47年4月までの利用申込みを受付けています。1月から3月まではまだ余裕がありますので、結婚式の日取りなどがまだ決っていない人は相談においでください。

なお受けをするのは6カ月後までのもので、抽せんは毎月1日に行ないます。



## 二度手間になつた 印鑑届け



市民課窓口には1日に1000件もの申請、手続きがあります

**問** 先日、交通事故の保険請求で印鑑証明が必要になり、市役所へ届けの手続きを電話で問い合わせました。電話で聞いたとき、本人がくれば保証人もいないということでしたので、印鑑を持つて市役所へ行きましたところが、市民課の窓口で顔写真の付いた身元を明らかにするものがなければダメといわれたので途方にくれてしまいました。主人も一緒でしたので、確かに本人だと言つたのですが、第三者の印鑑届けをしてある保証人が必要だとことわられました。

こんな行き違いはわたしだけではないと思います。「広報ふじ」などで届出に必要な条件を再度掲載し、無駄足を運ぶことのないようにしてください。(鈴木礼子・水戸島1)

## 電話の応待などには 十分注意させます

さい)

・富士市に印鑑登録のしてある人の保証(申請するときに登録申請書に捺印が必要)がいます。この場合、同一戸籍、同一世帯の人だけではなく、代理人も保証人になれません。

なお、このほか登録のできない印鑑もあります。たとえば住民基本台帳などに記載されていない氏名の印鑑(職業名など)、ゴム印など変型しやすいもの、ローマ字で書いたもの、あまりにも大きいものや小さいものなどです。

以上のことが印鑑登録に必要なことです。投書の人には電話の行き違いと思われるかもしれませんがご迷惑をおかけしました。電話の応待などには十分注意いたします。登録をするときにわからないことがある場合は、なるべく電話などで問い合わせをしてください。

(市民部市民課)

**答** 印鑑登録のできるのは富士市に住民登録、外人登録をしてある成人者に限ります届けは本人がするのがたてまえになっていますが、代理人でもできます

■本人が登録するときは  
・登録しようとする印鑑

・自動車運転免許証、写真のはつてある勤務先で証明された身分証明書など本人であることが確認できる資料。  
・身元を確認できる資料のない人は、富士市に印鑑登録をしてある人の保証が必要です。(申請するときには保証人の印鑑を登録申請書に捺さなければなりません)  
・保証人には同一戸籍の人、同一世帯の人はなれません。

■代理人が登録をするときは  
・登録しようとする印鑑、  
・委任状(登録をしようとする印鑑を捺印して、20円の収入印紙をはつてくだ

# 市政モニター提言



## 当直医院

休日当直医院は、富士市医師会が急病者のために定めたものです。急病などでお困りのときにご利用ください

### ■12月5日

内科 西島医院(中央町1 61-0028)  
渡辺医院(鈴川3 33-0116)  
奥村医院(国久 61-1232)  
外科 米山病院(吉原4 52-3060)  
中央病院(本市場 61-8800)  
産婦人科 吉見医院(吉原4 52-2399)

### ■12月12日

内科 中山医院(宮川町 52-0265)  
富子医院(南滝川 52-1570)  
宮下医院(平垣 61-0376)  
外科 米山医院(和田2 52-0275)  
戸田医院(下横割 61-2026)  
産婦人科 中央病院(本市場61-8800)

### ■12月19日

内科 秋山医院(青島 52-1904)  
鈴木医院(三日市 52-3736)  
佐藤医院(入山瀬 71-3017)  
外科 渡辺病院(錦町 51-3751)  
田辺医院(本市場 61-8410)  
産婦人科 米山病院(吉原4 52-3060)

### ■12月26日

内科 吉原病院(南町 52-0780)  
遠藤医院(神谷2 34-0048)  
渡辺医院(田子 61-1471)  
外科 快明堂医院(中央町1 51-0301)  
望月医院(本市場 61-0401)  
産婦人科 武田医院(西宮島61-3490)

### ■12月31日

内科 芦川病院(中央町2 52-2480)  
渡辺医院(仲町 52-0136)  
三宅医院(松岡 61-0919)  
外科 秋山医院(富士岡 34-0075)  
西田医院(富士本町 61-0045)  
産婦人科 山下医院(西国窪52-0611)



■光明幼稚園で交通教室

交通教室用のミゼット信号機やミニ標識がさきごろ東京電力株式会社から市へ贈られました。交通課ではさつそく信号機と標識を使つて宮の上の光明幼稚園で交通教室を開きました。

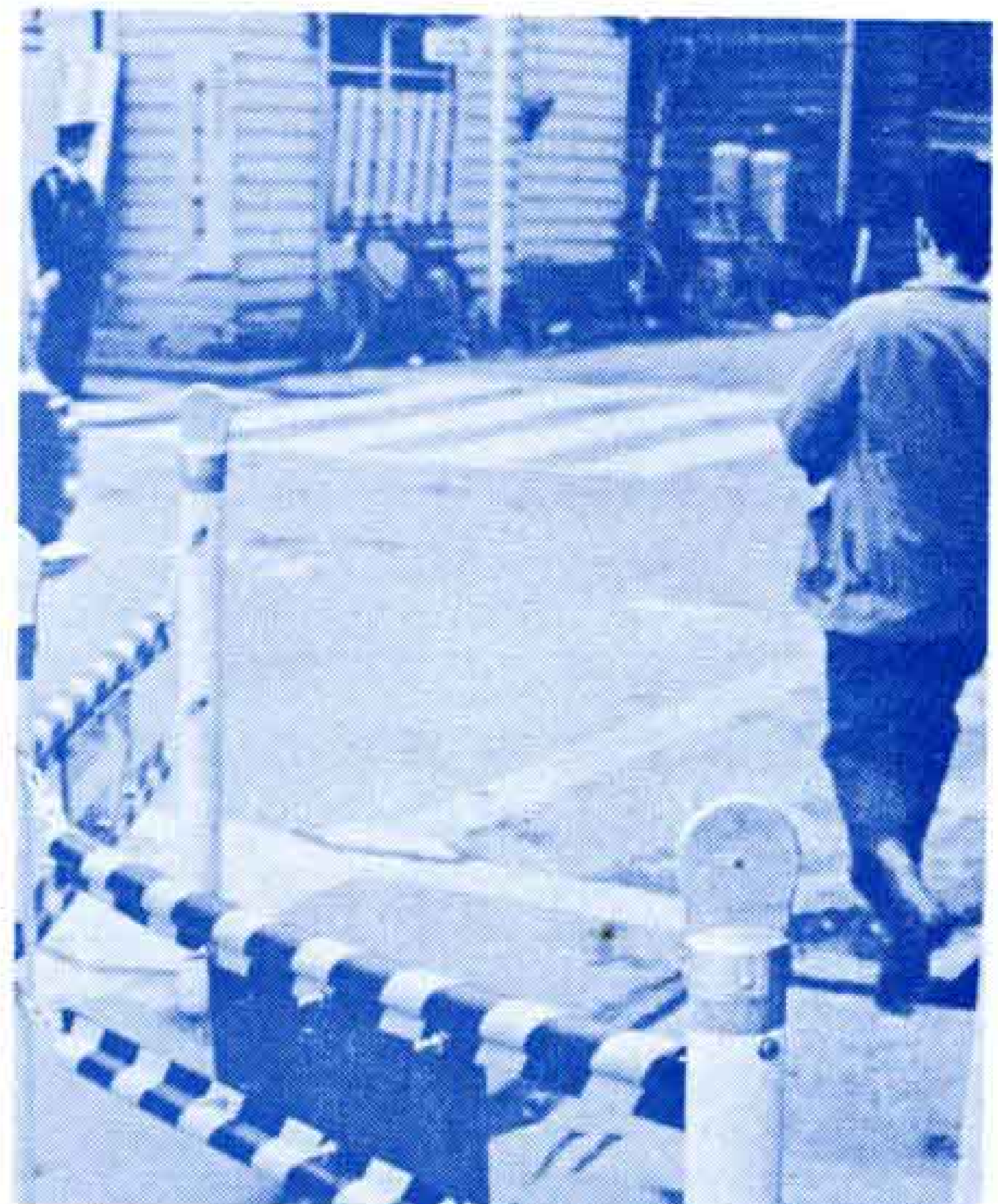
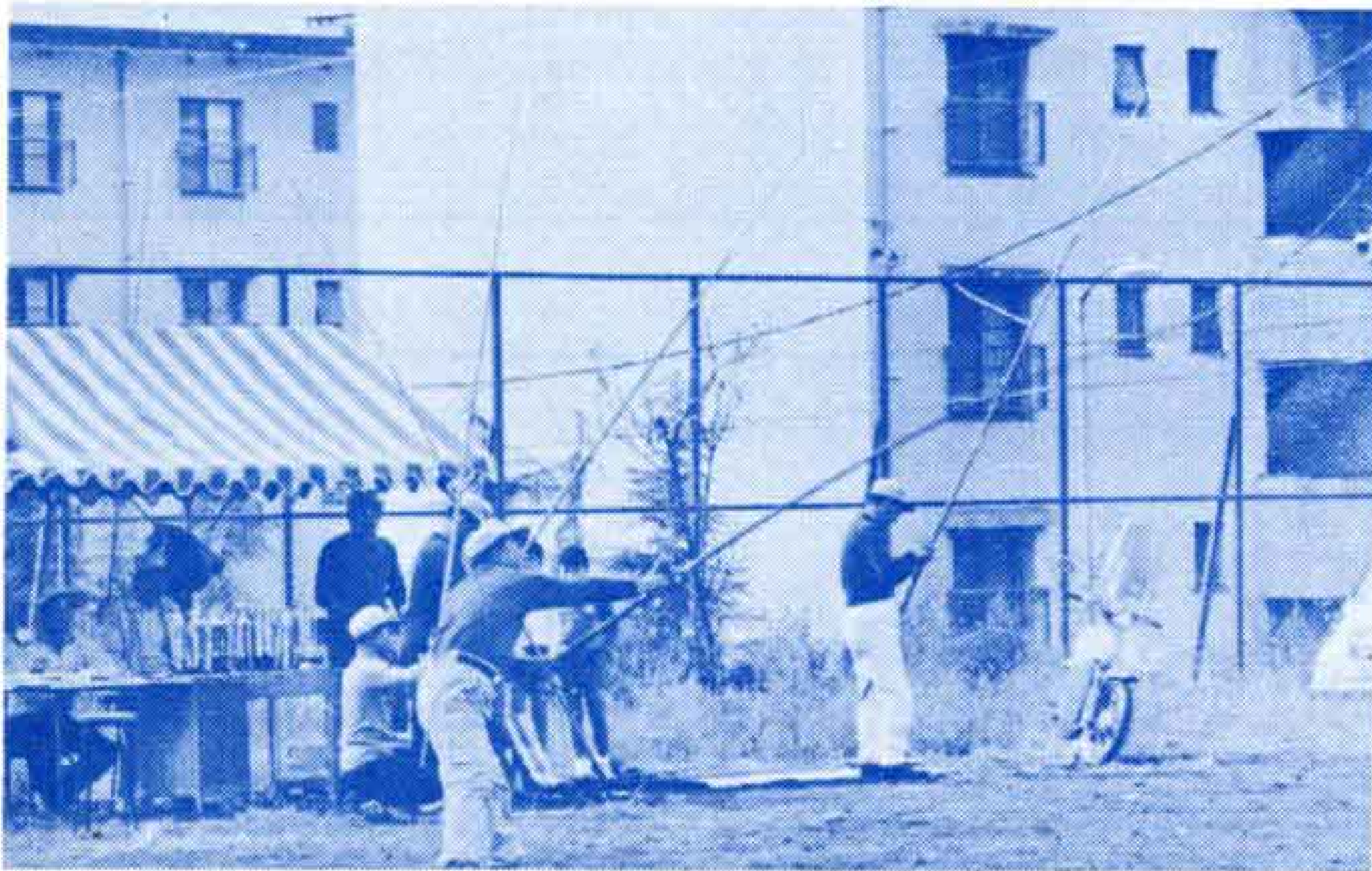
光明幼稚園の園児は、交通指導員のお姉さんといつしよに信号機の見方や正しい横断などを一生懸命勉強しました。

なお、東京電力からこのほかモデル防犯灯50灯も贈られました。



■スポーツキャスティング大会

市スポーツ祭の1種目として、スポーツキャスティング大会がさきごろ木の宮公園運動広場で行なわれました。大会には65人の釣天狗が参加し、ポイント競技や個人メドレーなどで腕をきそいあいました



■富士駅前の横断歩道を移動

富士駅前交差点の横断歩道は、これまで交差点の中央を通つていたので、朝夕のラッシュは大変混雑し危険でした。このため、古い横断歩道に柵をして通行できないようにし、新しい横断歩道を西側に設置しました。横断するときは新しい歩道をご利用ください。

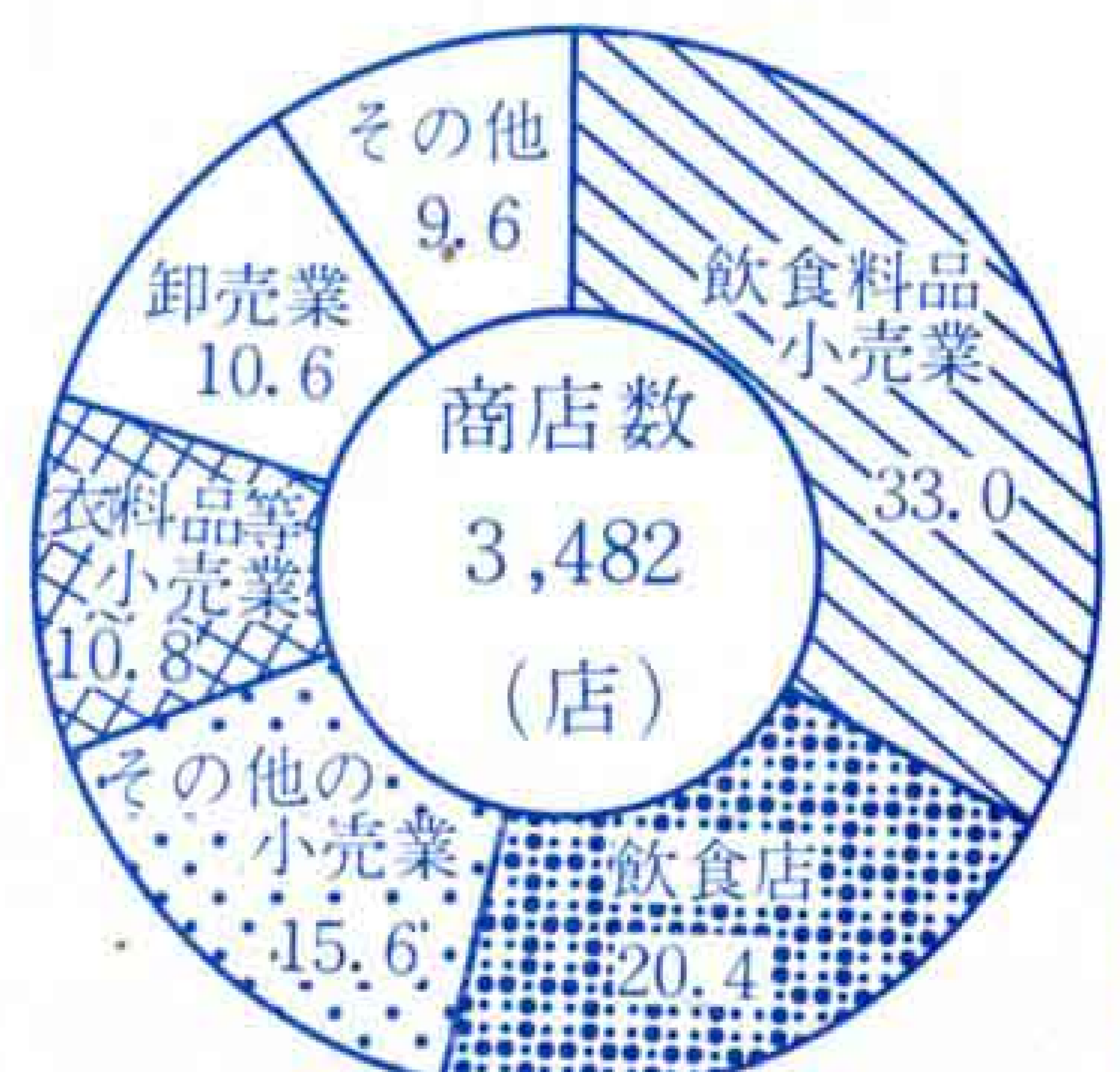
統計で知る  
富士市

商業統計調査 ①

高い鷹岡地区の  
商店増加率

昭和45年の商店数の総計は3482店で、昭和43年に比べ94店多くなっています。年次別推移をみると、昭和35年が2820、27年が2868、39年が3060、41年が3325、

43年が3388となつていいます。10年前に比べ商店数は663店もふえています。地区別では吉原地区が1953店、富士地区が1217店、鷹岡地区が312店。43年の調査にくらべ、吉原地区が56店、富士地区と鷹岡地区が各19店それぞれふえており、伸び率では鷹岡地区がもつとも高くなっています。





おしらせ

市役所の電話 51-0123

勤労青年祭を開く

■勤労青少年会館は「勤労青少年祭」を次のように行ないますので、多数おでかけください  
 ■11月26日。ステレオコンサート。午後6時30分～8時30分。■11月27日。映画会。午後6時30分～9時。■12月3日～5日。展示会（華道、ペン習字、フラワーデザイン、料理、書道、絵画、写真、手芸など。）午前9時～午後9時。■12月5日。茶会。午前10時～午後3時。会費200円。■12月11日。ダンスパーティー。午後6時30分～8時30分。会費200円。■12月7日。卓球交流会。午後7時から。参加費300円。■12月3日から5日までチャリティーセールを行ないますので、みなさんの善意を多数お寄せください。

毎年、年末年始になると郵便物が多くなり、小包の配達を年内に希望する場合は十二月十五日までに届けてください。年賀状は元日に先方に届くように、十二月十五日から二十日までに届くように届けてください。郵便番号が記入されていないと配達が遅くなる場合があります。年賀状などには忘れずに郵便番号を記入してください。

年賀状は12月22日までに届けてください

年末年始に業務を消化するためアルバイトを募集しています。応募を希望する人は近くの郵便局へお問い合わせください。

身体障害者厚生相談

■相談日には静岡済生会病院の眼科、耳鼻咽喉科、整形外科の医師が診察にあたるほか、専門の係員が相談に応じますので気軽においでください。■相談の内容は、更生医療、職業相談、施設入所相談、生活費や医療費などの生活相談、税金などの相談、補装具のことなどです。■相談日は12月10日で、時間は午前9時30分から11時30分まで。■場所は吉原市民会館。■診察、更生相談の経費は無料です。■身体障害者手帳のある人はお持ちください。■内科疾患の人は対象になりませんのでご注意ください。※歩行などが困難で、当日会場へおいでになれない人には、後日、無料出張判定をしますので市福祉事務所へご相談ください。

年末年始の交通混雑を解消するため、交通規制が必須な工事は、十二月二十日から一月十五日まで行ないません。

道路工事の規制

水道工事、ガス工事など道路工事許可が必要なものは、この期間は許可をだしませんので、申請などは早めにしてください。なお、現在工事中のものも十二月十五日で工事を一時中止し、二十日までに仮復旧工事を行ない、交通に支障のないようにしてください。

市民文芸の作品募集

■募集種目は小説（原稿用紙50枚以内）、随筆（10枚以内）、詩（1人2編で1編の長さは40行以内）、短歌（1人5首）、俳句（1人5句）、川柳（1人5句）。■応募できるのは高校生以上で市内に住んでいる人、または市内の事業所に勤務している人。■募集期間は46年11月30日まで。■応募先は市教育委員会社会教育課（富士市永田 61-1）。■このほか、くわしくは社会教育課へお問い合わせください。

いままで、旧富士市内は六一局と六二局だけでしたが、加入申込みの増加などで増設が必要になりましたが、このほど完成しましたので、十一月二十六日から「六三局」が開局することになりました。開局と同時に五百回線が新しく開通しますので、市内局番をダイヤルするときは電話番号を確認し、間違いないようにしてください。

旧富士市に市内局番「63」局が誕生

■青色申告、法人・白色申告の決算と年末調整などの講習会を次のように行ないます。■法人と白色申告説明会は、市民会館が12月2日と3日。文化センターが12月6日。時間はいつでも午前と午後の2回ずつ。■青色申告説明会は、鷹岡公民館が3日の午後。文化センターは8日と9日が午前と午後、15日が午後のみ。市民会館は17日の午後。市役所10階会議室は7日から10日までで午前と午後の2回ずつ。■午前は9時から正午まで。午後は1時から4時までです。

青色申告など説明会

おしらせ

市役所の電話 51-0123