

# ふじ

No. 93

46.7.20 発行

発行・富士市役所

富士市永田61-1

編集・企画調整部広報課

【毎月5日と20日発行】



## 陳情、要望を市政に

### 渡辺市長が工事現場を視察

教育施設、道路、農林業関係など工事中の場所、あるいは計画中の場所を昨年に続き今年も7月12日から、渡辺市長は現地視察を行ないました。

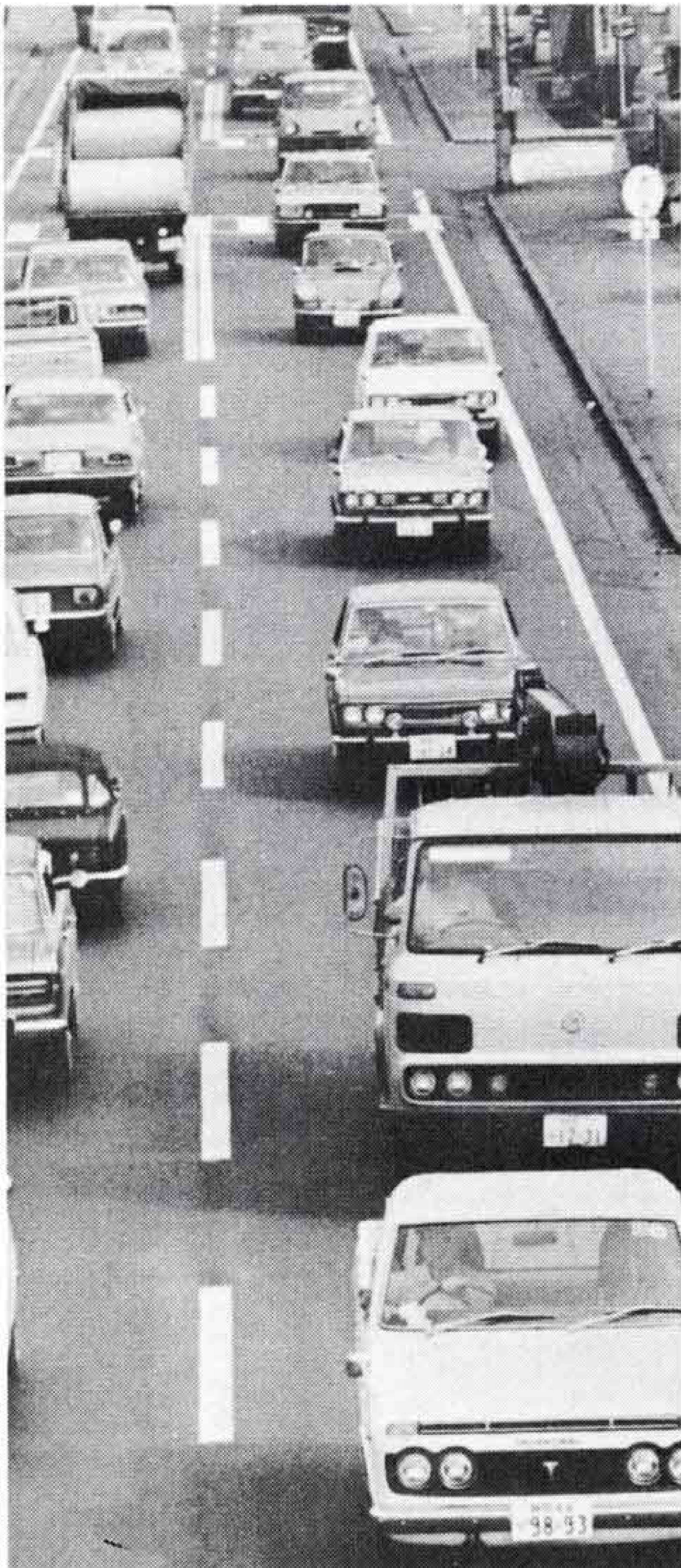
視察箇所は51カ所で、大部分は市民相談室や広聴活動などを通じて、市民みなさんから寄せられた陳情、意見、要望のあつた場所です。

渡辺市長は「現場を見てこまかな点までよくわかつた。この視察をもとに、取入れられたものは取入れ、市民の立場に立つた市政をすすめていきたい」と視察の結果を語っていました。



# もう加入しましたか

## 市民交通傷害保険



昨年1年間に市内で発生した交通事故は1646件で、死者56人、負傷者2109人をだしています。

市は年ごとに多くなる交通事故でケガをした人たちを救済するために昭和42年から「市民交通傷害保険」を行なっています。この制度は、月40円（年間480円）の掛金で最高50万円の保険金を支払っています。

昭和45年度の交通傷害保険に加入した人は27552人で、死亡16人、後遺障害2人、6カ月以上10人、5カ月以上2人、4カ月以上3人、3カ月以上16人、2カ月以上31人、1カ月以上47人、1週間以上60人、1週間未満5人の人たちに保険金の支払いを行いました。支給額はすでに1130万円にのぼっています。

ところで、この保険制度は1年契約になっているため、毎年4月になると契約が切れてしまいます。昭和46年度も6月までに26636人が加入していますが、まだ加入の手続きをしていない人も多くいると思われます。45年度に加入していた人でまだ加入していない人、まだ一度も加入したことがない人も、万一の事故に備え、ひとりでも多く加入してください。

### ■対象になる事故は

自動車、自転車などの車両による人身事故。全国どこで発生した事故にも適用されます。飛行機や船舶による事故は対象になりません。

### ■加入できる人は

市内に住んでいる人または市内に勤務している人です。

### ■保険の契約期間は

毎年4月1日から翌年3月31日まで。1年ごとに契約を更新します。

### ■保険料は

1人1カ月40円（8月に加入する場合は320円）

### ■保険金は

傷害の程度によつて次のように支給されます。

- ・死亡（事故のあつた日から180日以内）……50万円
- ・後遺傷害……30万円
- ・6カ月以上の傷害…6万円
- ・5カ月以上の傷害…5万円
- ・4カ月以上の傷害…4万円
- ・3カ月以上の傷害…3万円
- ・2カ月以上の傷害…2万円
- ・1カ月以上の傷害…1万円
- ・1週間以上の傷害…5千円
- ・1週間未満の傷害…2千円

### ■申込みは

いつでもできます。申込み先は本庁市民課窓口です。（時間は8時30分から午後4時30分まで。土曜日の午後と日曜日は除く。）手続きは簡単で、申込み用紙に保険料を添

えて窓口へ提出してください。

### ■保険金の請求は

万一事故にあつたときは、治療が済んでから市役所総務交通課（本庁3階北側）へおいでください。請求に必要な書類をお渡しします。保険金は請求してから遅くとも1週間以内に支払われます。

# 保険料は 一カ月四十円

## 昭和45年度 市民交通傷害保険給付状況

等級	死亡 50万円	後遺障害 30万円	6カ月以上 6万円	5カ月以上 5万円	4カ月以上 4万円
件数	16	2	10	2	3
金額	800万円	60万円	60万円	10万円	12万円
3カ月以上 3万円	2カ月以上 2万円	1カ月以上 1万円	1週間以上 5千円	1週間未満 2千円	合計
16	31	47	60	5	192
48万円	62万円	47万円	30万円	1万円	1.130万円



????????????????????????????????

# こんなときには

????????????????????????????????

問

保険に加入していて病気で死亡したり、市外へ転出した場合、保険料は返してもらえますか。

答

保険料は1回払込みの掛け捨てになっていますから払い戻しはされません。しかし、市外へ転出しても、契約期間中であれば事故にあつた場合は保険金を請求することができます。

問

船や飛行機による事故には支給されないようですが、どんな乗物が対象で、どんな事故のときに支給されるのですか。

答

道路交通法第2条で決められた車両(バス、トラック、乗用車、オート三輪、ブルドーザー、オートバイ、スクーター、耕運機、自転車、リヤカーなど)による交通事故が対象になります。電車、船、飛行機に乗っていたときの事故は支給されません。

たとえば、「道路沿いの家に住んでいて車が家に飛び込んでケガをした」「学校や幼稚園で遊んでいて車両によつてケガをした」ときなどは保険金は支給されます。

問

万一、事故にあつたときはいつま

でに請求すればよいのでしょうか

答

交通事故にあつてから1年以内です。1年をすぎると請求権はなくなり、保険金は支給されません。この制度は、請求することによつてはじめて支払いが行なわれますので、不幸にして事故にあつたときは忘れずに請求してください。

問

自分の不注意で事故を起したときなど、事故の内容によつて保険金が支給されないということはありませんか。

答

本人の不注意による事故でも支給されます。ただし、無免許やよつぱらい運転、盗難車を運転していたときなどの事故には支給されません。また道路以外の場所で試運転をしているときなども支給されません。

問

事故をおこし、加入者は負傷しなかつたけれど、相手にケガをさせた場合、相手に見舞金として保険金が支給されますか。

答

交通傷害保険は加入者を対象にした保険制度です。したがつて、相手に対する補償の場合は支給されません。

市民相談室ができてからすでに1年。これまでに相談室を利用していただいた人は4820人にのぼります。このうち、交通相談が971件にのぼっています。相談のなかから気をつけていただきたいことをあげてみました。

### ■事故の届出をする

事故を起した場合、加害者は警察へ届けることが義務づけられています。なかには、加害者に泣きつかれたり、十分な補償をすることの話しにのつて無届けですますことがあります。ところがあとで態度をかえて知らぬ顔をされたり保険の請求をするときに困ることがよくあります。事故にあつたとき、加害者が届出をしないときはあなたが届けるようにしてください。

### ■軽いけがでも医師の断診を

↗どんな軽いけがと思つても診断を受けておくべきです。示談になつてから後遺症がでて、治療代が得られないということがありますので、十分注意をしてください。

### ■相手の確認を

相手の車のナンバーや住所、氏名、勤務先、保険証書の番号などをメモしておくこと。損害賠償の請求をするときになつて相手がわからないということもよくあります

### ■示談は慎重に

示談書に押印すると、あとで条件を変更したりするときに、非常にやつかいな手続きが必要になります。記載内容をよく確めなかつたり、白紙委任をすることは危険です。

## どんな事故でも届けを

市民相談室



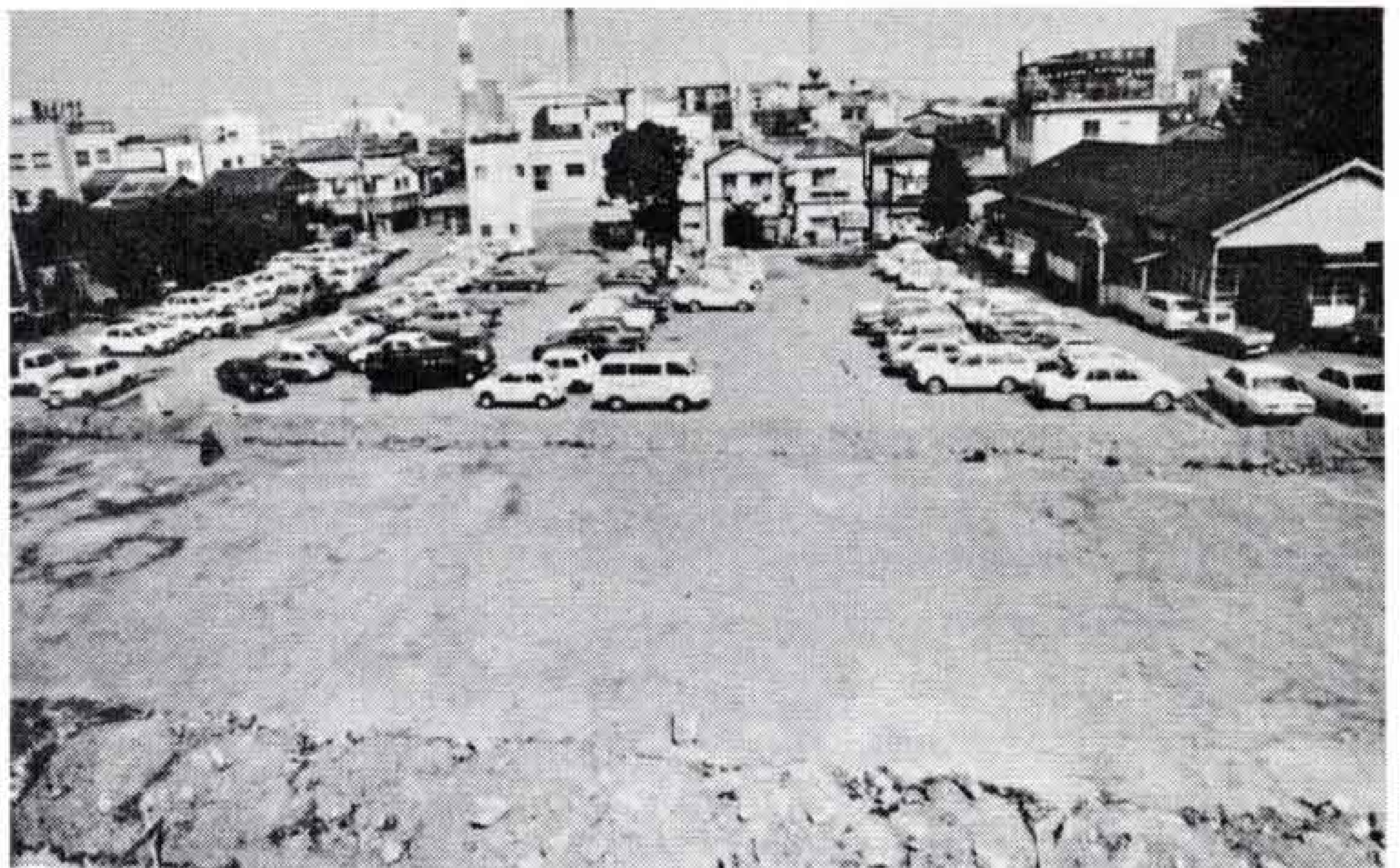
## 子どもと老人を★ ★事故から守ろう

夏の交通事故  
をなくす運動 8月31日まで

子どもと老人の交通事故が多くなっています。無謀な運転はやめてひとりひとりが安全運転を心掛けてください。



富士文化センター東側の富士事務所跡地を公園や駐車場にするため、工事をはじめました。いま工事を行なっているのは、地元から要望の強かった駐車場で、公園や公民館もまもなく工事をはじめます。



富士事務所跡地

## 駐車場や公園などを建設

### 駐車場には53台の車を収容

富士事務所跡地の総面積は5300平方メートルあります。このうち駐車場に1300平方メートルをあてました。

駐車場は広場の西側で、駐車できる台数は53台です。この駐車場は9月に完成しますが、有料駐車場として富士駅前駐

車場とともに利用していただきます。なお、駐車料金は現在検討を行なつていしますので、決まりしだいお知らせいたします。

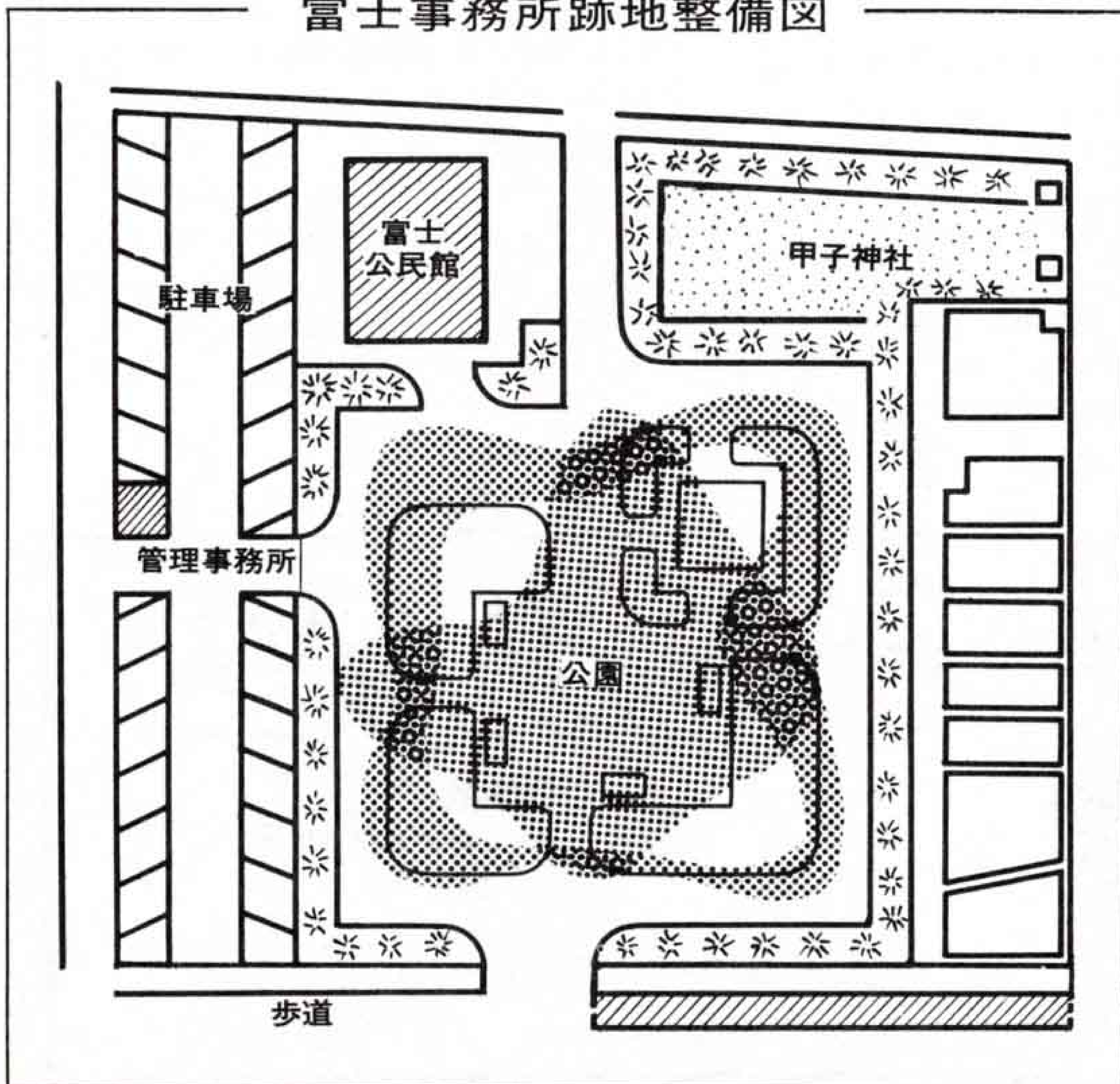
駐車場への出入口は、文化センターの東側に道路をつくり、中央部分に1カ所設けます。入口には管理事務所をつくり利用車両の管理と料金の徴収を行なつていきます。

また、公園は約2500平方メートルで、まもなく

く工事をはじめますが、花壇や水飲み場、夜間照明灯、ベンチなどをつくり気軽に利用していただきます。

このほか、文化センター前の四丁河原本町線の拡張工事を行なうため、甲子神社は、現在の場所から北側に移転していただく予定です。したがって、甲子神社の南側道路は文化センター前と同じ広さになります。同時に歩道を設置し、歩行者が安心して通行していただけるように配慮しました。

富士事務所跡地整備図



### 新しい富士公民館も建設します

富士事務所跡地には、駐車場や公園のほか富士公民館の建設を行ないます。

富士公民館は本市場にありますが、老朽化がはげしいことや、利用者の増加で公民館としての機能が思うようにはたせなくなりました。このため利用者から新しい公民館の建設が望まれていました。

新しい公民館は建設計画によると、鉄筋コンクリート2階建てで、総面積423.33平方メートルです。なかには、図書室、料理実習室、茶道室、花道室、大小会議室などができます。

なかでも料理実習室と大会議室にはスペースを十分にとりました。料理実習室は1度に60人、大会議室は150人が使用できます。

富士公民館利用者のみなさん、年内には新しい公民館の開館を計画していますので、もうしばらくお待ちください。





# 第30回 世界ジャンボリー



## 市内からも30人が 参加します

世界各国(106カ国)から2万人のボーイスカウトが集まり、国籍・人種・宗教の差別なく友情を暖めあい、国際親善と理解を深める世界ジャンボリーが、8月2日から10日まで朝霧高原で行なわれます。世界ジャンボリーは、第1回がイギリスで行なわれ、以来フランス、カナダ、フィリピンなどで、前回は1967年にアメリカ・アイダホで行なわれ、朝霧高原は13回目の開催地です。

富士市から、ジャンボリーに参加するのは、30人のボーイスカウトと会場付近の交通整理や案内をする奉仕隊・リーダーなどの66人です。

参加スカウトは、7月28日ころから会場へ入ります。このため7月の下旬からジャンボリーの終る8月中旬まで、会場へ行く道路は参加スカウトのバスや見学者の車で大変混雑が予想されます。

会場へは、昨年(1997年)の日本ジャンボリーと同じコースで行っていただきます。コー

スは行きが大淵線から大淵公民館前を左折し、富士宮バイパスに出て富士宮有料道路から会場へ入ってください。帰りは同じ道を通って富士宮バイパスまで来て途中から大月線に出ます。

## 会場へ行くときは 案内板にしたがって

なお、主要個所には案内表示板で進行方向を指定してありますから、混雑防止のため協力をお願いします。

見学できるのは、毎日午後1時から5時半までですが、8月5日だけは入場できません。また、8月2日・4日・7日・10日は夜間も見学できます。

会場は320ヘクタールで、なかには競技場、集会場のほか郵便局、銀行、病院、売店、食堂、などが設置されています。

なお、プログラムは下図のとおりですが、このほか楽しいゲームや行事が会場内各所で行なわれます。

入場料は1人100円で、ジャンボリー賛助記念記章をお渡しします。この記章があれば毎日入場できます。



	午前	午後	夜間		午前	午後	夜間
8/2(月)		開会式		8/7(土)			夜の アリーナシヨウ
8/3(火)			隊交歓の営火	8/8(日)	宗教儀礼		世界相互理解の 大営火
8/4(水)			日本の夕べ	8/9(月)			サブキャンプ 別れの営火
8/5(木)	この日は入場できません		班営火	8/10(火)			閉会式
8/6(金)		アリーナシヨウ	サブキャンプ営火	8/11(水) 8/12(木)	撤		営



## 水道の検針はきめられた日に 各家庭へうかがいます

水道メーターの検針は地域ごとに基準日をきめてあります。きめられた日に検針員が各家庭へうかがい、使用水量をお知らせします。



# 富士まつり

## おどり大会や花火大会など

富士まつりが8月14日から3日間行なわれます。今回は田子の浦港での花火大会を中止し、代わりに打ち上げ花火を市内4カ所から上げるようにしました。

### ● おどり大会

14日に各小学校区ごとにおどり大会を開きます。時間は午後7時から8時30分まで。

### ● おどり行進

15日に民謡会、事業所、町内会、婦人会などのみなさんによつて吉原富士、鷹岡の中心街をパレードします。時間は午後6時から8時30分。

### ● 花火大会

16日に打ち上げ花火を大淵三倉、市役所、松本潤井川地先、赤淵川西付近の4カ所で行ないます。

### ● 子ども劇場

14日から16日まで吉原市民会館、富士文化センター、鷹岡公民館で映

画(ミナシゴハツチ、アタックNo.1カムイ外伝、アンデルセン物語の4本)を上映します。時間は市民会館が午前9時半から正午、午後1時から3時30分。富士文化センター9時から10時、2時から4時。鷹岡公民館1時から3時30分までです。

### ● 親子劇場

15日に文化センターで、親子劇場を行ないます。上演するのは富士演劇研究会による児童劇の「陽気なハンス」です。時間は午前が9時から午後は1時からです。

### ● 文化祭

14日から3日間、鷹岡公民館、文化センター、市民会館の3会場で行なわれます。鷹岡公民館では水石展リボンフラワーが、文化センターでは美術展、美人画展、俳句、川柳が市民会館では書道展が行なわれます。時間は各会場とも午前9時から午後6時までです。

### ● ビールあて大会

15日に南町公園(吉原市民会館前)で4種類のビール当て大会を行ないます。



## 市役所職員を募集

市では昭和47年度の職員採用試験を次のように行ないます。

■募集職種は事務職員(大学・高校各約15人)、土木技術職員(大学・高校各3人)、電気技術職員(大学2名)、保母職員(短大5人・高校1人)、消防職員約15人)。

■受験資格は高等学校、短期大学、大学を昭和46年3月卒業した人。または昭和47年3月卒業する見込みの人。高等学校は昭和26年4月1以降に生れた人。短期大学は昭和23年4月1以降に生れた人。大学は昭和21年4月1日以降に生れた人。ただし消防職員は高等学校以上の学歴がある人で、昭和19年4月1日以降に生れた人

■申込みに必要な書類は、受験申込書(人事課にあります)、写真はライカ版、最終校の卒業(見込)証明書および成績証明書、住民謄本。

■申込み先は、富士市役所企画調整部人事課(〒417富士市永田61-1)郵送で申込むときは、封筒に「受験申込」と朱書きし15円切手を貼付した返信用封筒を同封。

■受付期間は、8月2日から9月10日まで。(郵送の場合は、期限内に到着したものに限り)

■試験日は1次試験が10月3日で会場は市立吉原商業高等学校。2次試験は10月15日と16日で会場は市役所。

■申込み者には受験票を9月20日までに郵送します。20日までに届かないときは人事課へ問い合わせ下さい。

## 当直医院

休日当直医院は、富士市医師会が急病者のために定めたものです。急病などでお困りのときにご利用ください

### ■ 8月1日

内科 飯泉医院(田宿 52-0696)  
土屋医院(吉原3 52-0559)  
岩科医院(本市場 61-0168)  
外科 米山病院(吉原4 52-3060)  
戸田医院(下横割 61-2026)  
産婦人科 米山病院(吉原4 52-3060)

### ■ 8月8日

内科 渡辺医院(鈴川3 33-0116)  
鈴木医院(三日市 52-3736)  
安藤医院(久沢西 71-3161)  
外科 秋山医院(富士岡 34-0075)  
松本医院(久沢東 71-2570)  
産婦人科 池谷医院(水戸島61-0873)

### ■ 8月15日

内科 紺野医院(和田2 52-0179)  
芦川病院(中央町2 52-2480)  
吉田医院(中丸 61-1003)  
外科 米山病院(吉原4 52-3060)  
中央病院(本市場 61-8800)  
産婦人科 望月医院(西比奈34-0445)

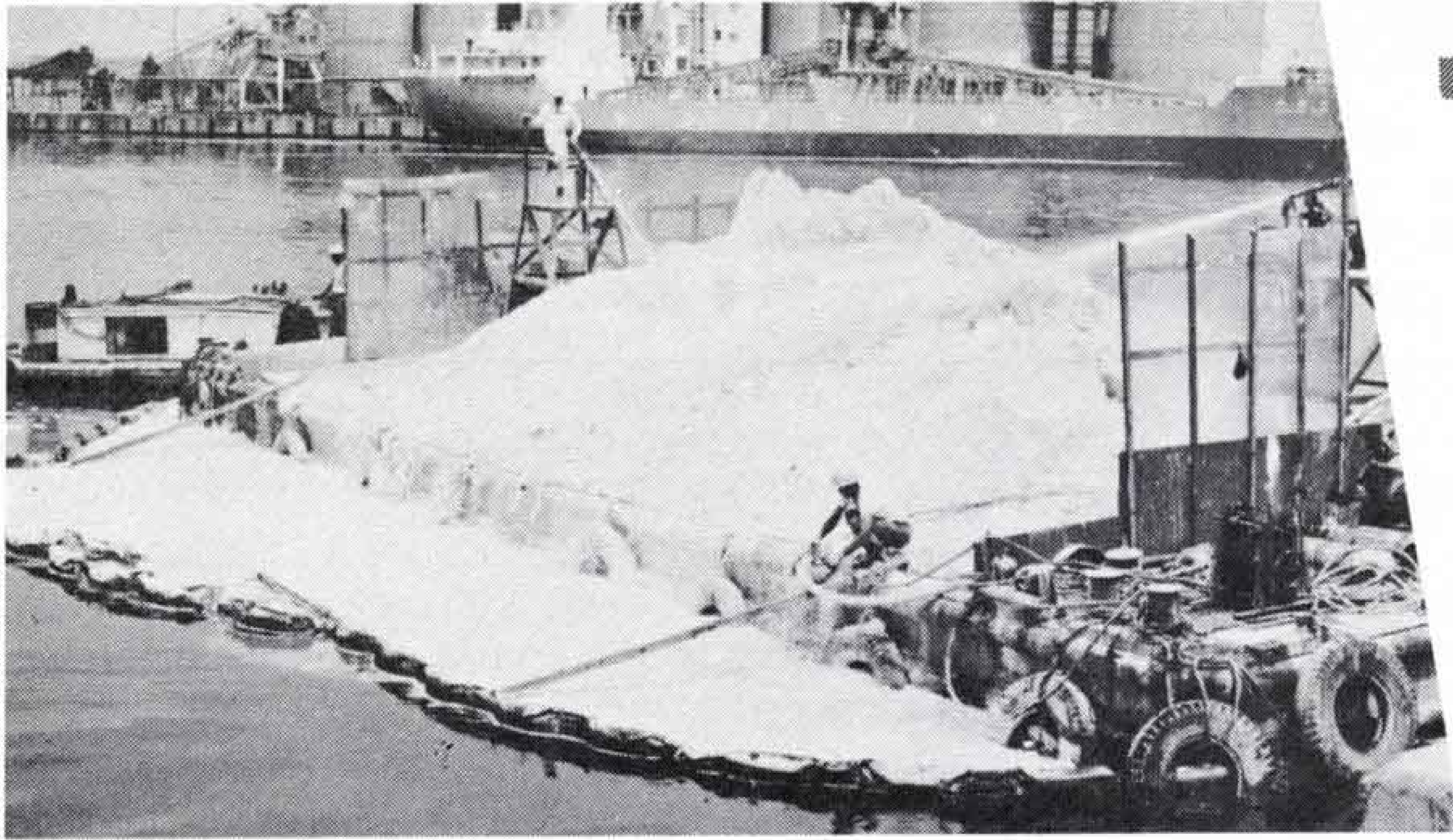
### ■ 8月22日

内科 遠藤医院(神谷2 34-0048)  
渡辺医院(仲町 52-0136)  
井手医院(松岡 61-9155)  
外科 芦川病院(中央町2 52-2480)  
藤井医院(松岡 61-7811)  
産婦人科 中央病院(本市場61-8800)

### ■ 8月29日

内科 遠藤医院(緑町 52-6460)  
須津医院(中里3 34-0157)  
渡辺医院(川成島 61-0655)  
外科 米山医院(和田2 52-0275)  
山崎医院(厚原 71-3315)  
産婦人科 吉見医院(吉原4 52-2399)



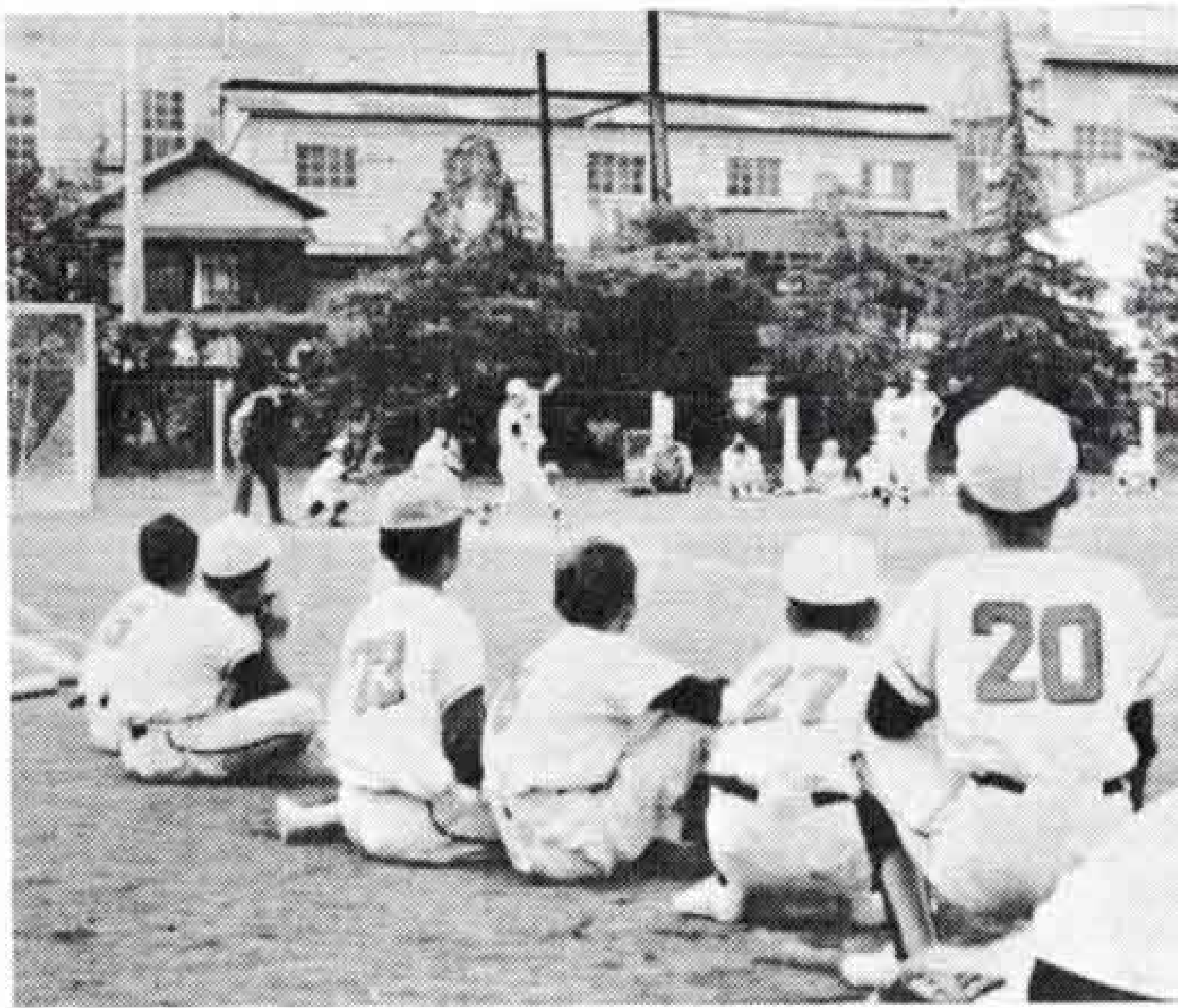


■硫化水素ガス退治に  
硝石灰を港内に散布

温度が高くなるにつれて、田子の浦港のヘドロから発生する硫化水素ガスも多くなります。県はこのため硫化水素ガスの発生を防止するため、7月12日から港へ硝石灰を散布しています。作業は10月まで毎日実施されます。

● ■県大会出場へハッスル

岩松、伝法、鷹岡、今泉、吉原の少年野球チームは、県大会出場をかけて、毎日学校が終わってからリーグ戦を行なっています。少年野球大会は今年からはじまつたもので、富士、富士宮地区から県大会へ1チーム参加できます。



■勤労青少年が卓球大会

7月17日は勤労青少年の日。この日富士勤労青少年会館は、会館利用者の卓球大会を行ないました。大会には、男女16チーム50人が参加し熱戦をくりひろげました。



統計で知る  
富士市

農家戸数は年ごとに減少

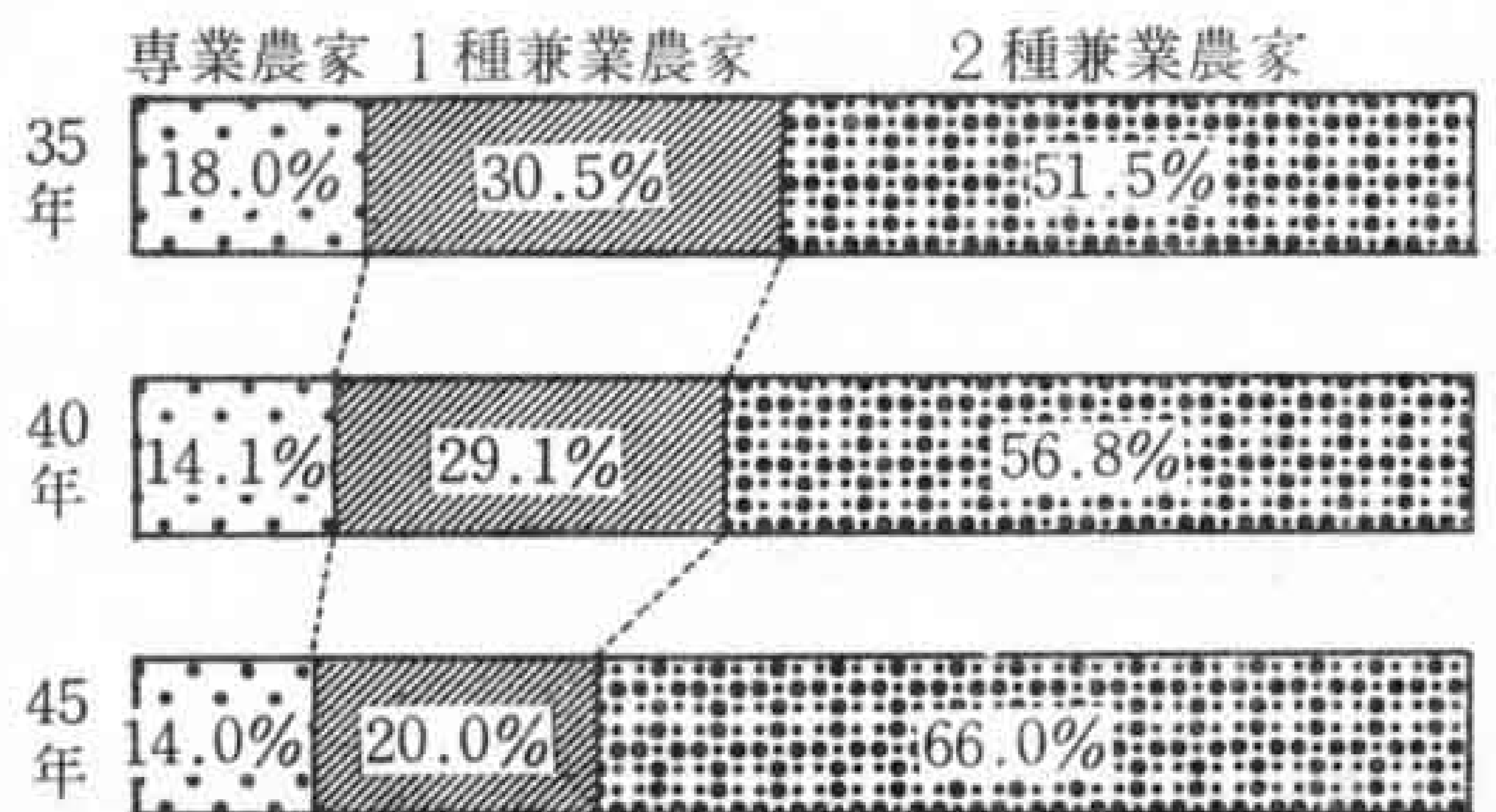
……農林業センサス……

農林業センサスが昭和45年2月1日現在で行なわれました。市内の農家数は6006戸で昭和40年にくらべ851戸少なくなっています。人口は33695人で前回にくらべ7630人少なくなっています市の総人口に対する比率も昭和40年には26.3%でしたが、45年には18.7%になっています。

農家 6006戸のうち専業農家は 841戸

兼業農家は5165戸。兼業農家のうち、1種兼業農家(農業が主)は前回の調査にくらべ39.4%と大幅に減少し2種兼業農家(兼業が主)は1.5%ふえています。耕地は381,681アール。田が165,111アールで総面積の43.3%、樹園は98,248アール

で25.7%、畑は118,322アールで31.0%を占めています。前回にくらべ総面積は60,898アールと13.8%の減少していますが、樹園だけは2725アールふえています。





お知らせ

市役所の電話 51-0123

中小企業相談所を  
利用してください

静岡県では、中小企業の労使の安定、労働者の福祉の向上、勤労青少年指導などのため中小企業労働相談所を設けています。■相談場所は東部労政事務所内中小企業労働相談所（沼津市三枚橋平町1〒410電話0559-62-4562）。■相談員は県中小企業労働相談員と県東部労政事務所職員。■労働問題ならどんなことでもお気軽にご利用ください。

電話ケーブル工事が

富士電報電話局では、富士・富士宮間の電話やデータ回線の増加を見込んで、最新型の市外ケーブル（3800回線分）の布設工事を行なっています。

このため、路線にあたる市道横道線（厚原西、久沢、天間北）が9月。市道向川原前川線（第1中学校東側）と市道弥生新道町線（製紙工業試験場から第1中学校まで）は9月から11月大月線（市道臨港富士線交差点から製紙工業試験場前）は10月から11月まで道路の掘りおこしなどを行ないますので、みなさんの協力を呼びかけています。

なお、工事については工事監督事務所（厚原鷹岡電話交換局内電話71-4455）または富士電報電話局施設部線路宅内課（電話52-1000）お問い合わせください。

国民健康保険税の納税令書は、来月十五日ころ国保加入世帯宛に郵送いたします。すでにお知らせしたように今年から納期が変り、八・九・十・十一・十二・一月の六回にわたりますからご承知ください。  
△訂正▽  
広報ふじ九十二号の三面「国民健康保険税の計算方式」の文中ではじめから十四行目の資産税（土地家屋分）割額の一〇〇分の一〇五は一〇〇分の五五の誤まりですので訂正いたします。

国保税の納期が  
かわりました

簡易保険資金の  
写真コンクール

■題材は画面に簡易保険融資施設（学校、公営住宅、道路、港湾など）が入っていること。  
■作品は白黒がキヤピネ判以上、カラーはスライド35ミリ以上に限る。■応募作品には住所氏名、職業、撮影場所、施設名、画題を記入。また作品は未発表のものに限り、カラーで選外となつたもの以外は返却しません。申込みは郵政省簡易保険局資金運用課（東京都千代田区霞が関1-3-2 〒100 電話03-504-4569）締切りは9月30日。※くわしくは、近くの郵便局へお問い合わせください。

静岡県警察官の募集

■受験資格は昭和19年4月2日から昭和29年4月1日までに生まれた男子。募集人員は180人。  
■採用は来年4月1日から。試験日は第1次試験が10月4日。■試験場所は沼津市か静岡市。  
■申込みは9月26日まで。■申込み用紙は富士警察署（中央町2-7-10電話52-2543）にあります。

最近野鳥の密猟が多く問題になっていますが、野鳥の捕獲や、飼育は大部分が許可制度になつています。メジロ、ウグイス、ホオジロ、ヒバリなどの捕獲や飼育は県知事の許可。コマドリ、オオルリなどの捕獲は農林大臣の許可がそれぞれ必要です。  
許可なく捕獲したり飼育すると罰せられますので、必ず許可申請をだしてください。申請書の用紙は経済部林政課にあります。  
なお、かすみあみの使用は法律で禁止されていますので、絶対に使用しないでください

野鳥の捕獲や飼育  
には必ず許可を

雑貨・機械見本市  
の出品物を募集中

県は輸出雑貨見本市を10月に静岡市で、輸出機械見本市を11月に浜松市で行ないますが、ただいま出品物を募集しています。■輸出雑貨見本市の出品物は雑貨、繊維製品、紙製品、ガラス製品、ゴム製品、特産物など。■開催規模はテーブル小間が90、平台小間が30。■出品料は各小間とも7000円。

■輸出機械見本市の出品物は繊維機械、製材・木工機械、食料加工機械、印刷・製本・紙加工機械、公害防止関連機器など。■開催規模はA小間107、B・C小間各17。■出品料はA小間3万円、B・C小間1万2000円。

※いずれの申込みも市商工課または県貿易振興会。締切りは8月14日まで。

お知らせ

市役所の電話 51-0123