



小鳥の宝庫に巣づくり

…丸火の森林公園に大淵中生が…

さいきんは小鳥の鳴き声も、なかなか聞くことができなくなりました。ところが大淵の丸火地帯はウグイス、ヤマガラ、ヒタキなど小鳥の宝庫。そこで、大淵中学校の生徒男女370人は

5月10日のバードウィークを前に、人々の耳を楽しませてくれる小鳥をより増やそうと丸火の森林公園に巣箱120個を取り付けました。

大淵中学校は、昨年J.R.C.に加入し愛鳥運動の一環として行なったもので、巣箱は春休みに全校生徒でつくったものです。なお巣箱の取付けは今年のはじめての試みですが、これを機会に毎年巣箱を増やしていき、小鳥の観察なども行ない、自然にしたしむとともに学習にも役立てていきます。

【写真は巣箱をかける大淵中の生徒たち】

あなたが選んだ

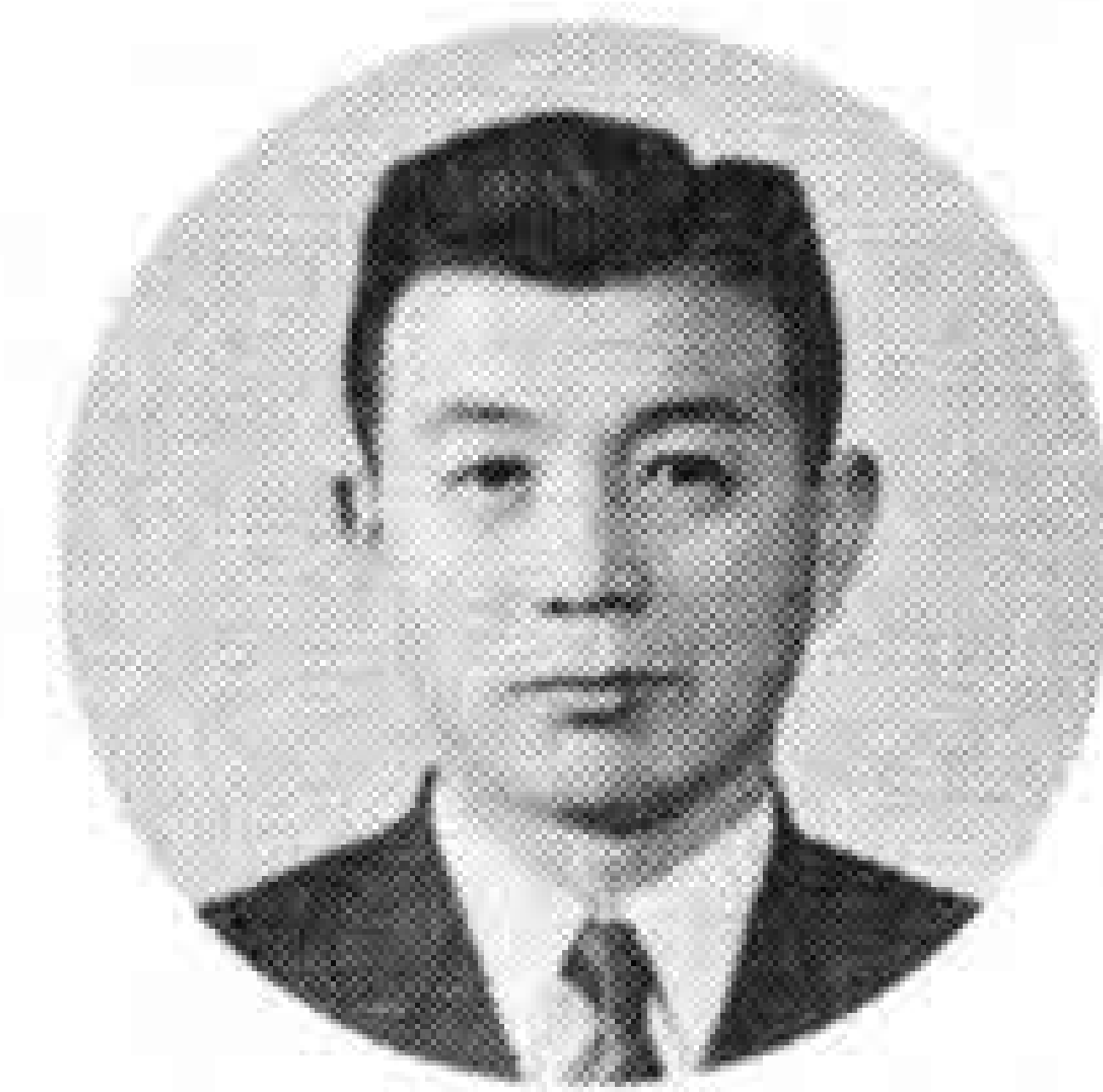
市議会議員選挙の投票が4月25日行なわれ、即日開票の結果、次の40人の新議員が市民の代表として選ばれました。当選者の党派別は自民党4人、社会党3人、民社党3人、公明党2人、共産党1人、無所属27人です。



佐野喜郎 (61)
水戸島中
豆腐製造業
無元



山崎 隆 (52)
橋下
農業
無新



遠藤喜明 (47)
中丸
会社員
公新



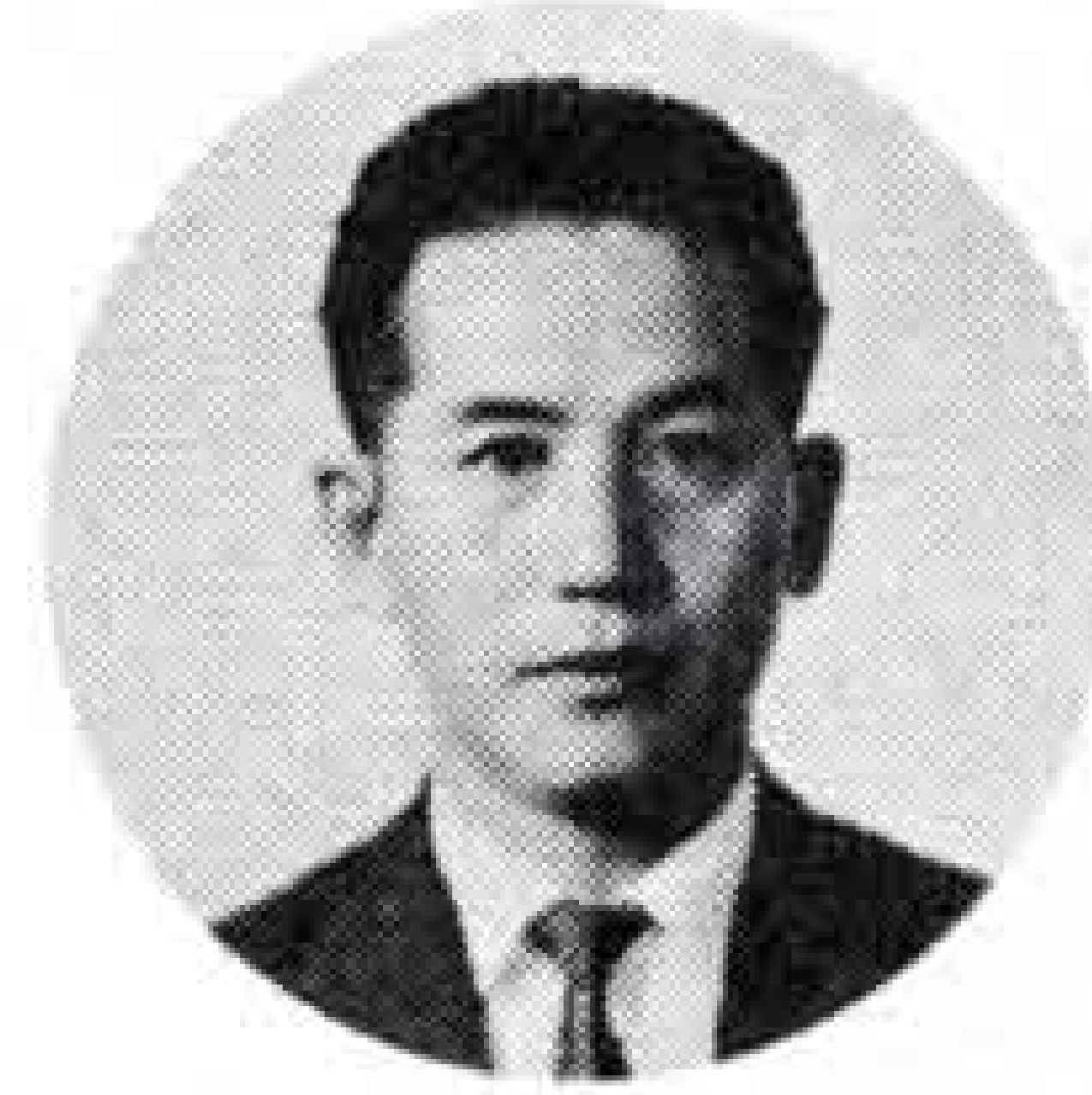
秋山 登 (53)
中野町1
会社社長
無再



佐野晴雄 (53)
旭町
会社員
無再



中村新吾 (55)
大野町
農業
自再



山田慶助 (51)
川成島
会社員
民再



小倉通利 (32)
広見町
団体役員
共新



遠藤松吉 (55)
広見町3
会社員
民再



鈴木健夫 (41)
加島町
新聞販売業
公再



鈴木 実 (57)
西国窪
会社役員
無元



平野康夫 (43)
今井本町
団体役員
社再



小林 武 (58)
富士中島
農業
無元



渡辺政敏 (64)
鍛冶町2
農業
無再



田村睦彰 (47)
三日市
会社社長
無再



松永一郎 (62)
入山瀬久保
会社役員
社元



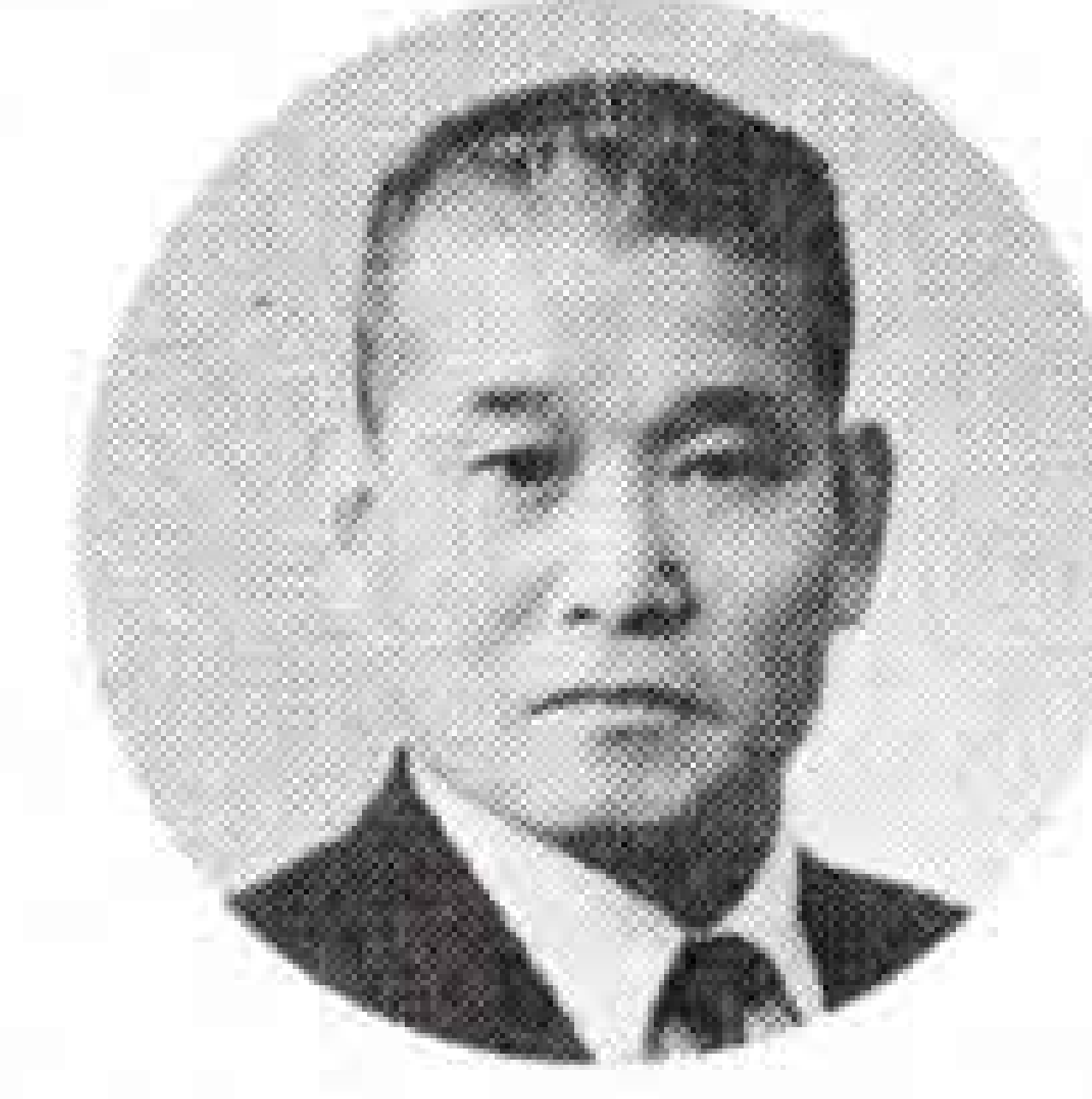
長谷川恒三 (70)
吉原3
製菓業
無元



森野芳郎 (47)
元町
会社員
無再



百津孫一 (48)
富士緑ヶ丘
会社員
無再



小野得一 (62)
八王子町1
会社役員
無元

40人の新市議

当日の有権者数は119,017人（男59,659人、女59,358人）で、投票者数は105,270人（男51,500人、女53,770人）でした。投票率は88.45%（男86.32%、女90.59%）で前回（89.82%）を下回りました。
（以下敬称略）



堀野喜之助(61)
泉町
無職
無新



佐野 勲 (58)
久沢東
会社員
無再



渡辺栄一 (58)
神谷町2
製紙原料商
無再



伊藤茂夫 (56)
田端
会社員
無再



松下国三 (52)
本州社宅
会社員
無再



金指勝雄 (52)
国久
会社社長
無再



中井浜次郎(61)
宇東川町3
会社役員
自再



松野俊一 (28)
富士町
旅館業
無新



中込貞男 (51)
中央町3
会社社長
無新



望月政三 (63)
依田橋
農業
無再



植田祥之 (47)
久沢西
会社社長
無再



加藤昌一 (52)
神谷町1
製菓原料商
無再



村上勝次郎(63)
久沢東
農業
無元



外山義一 (54)
中丸
会社社長
自再



芦沢彦正 (51)
鈴川町5
会社員
民再



時田貞一 (58)
新浜
農業
無再



服部源一郎(51)
八王子本町
農業
自再



遠藤義彰 (44)
厚原西
会社社長
無再



笠井 貢 (47)
富士上中町
会社員
社新



佐野好夫 (49)
下横割
旅館業
無再



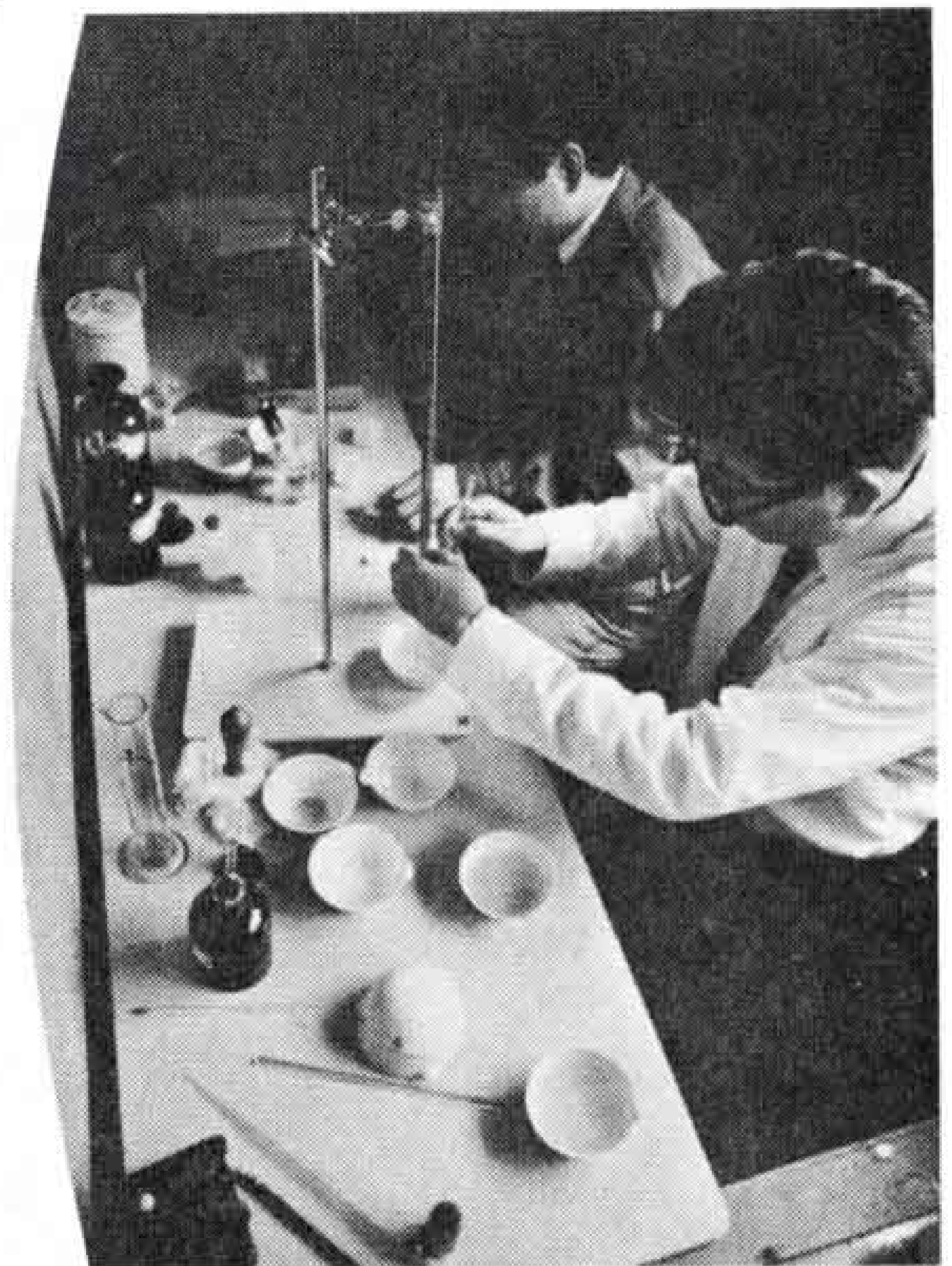
へドロ処理



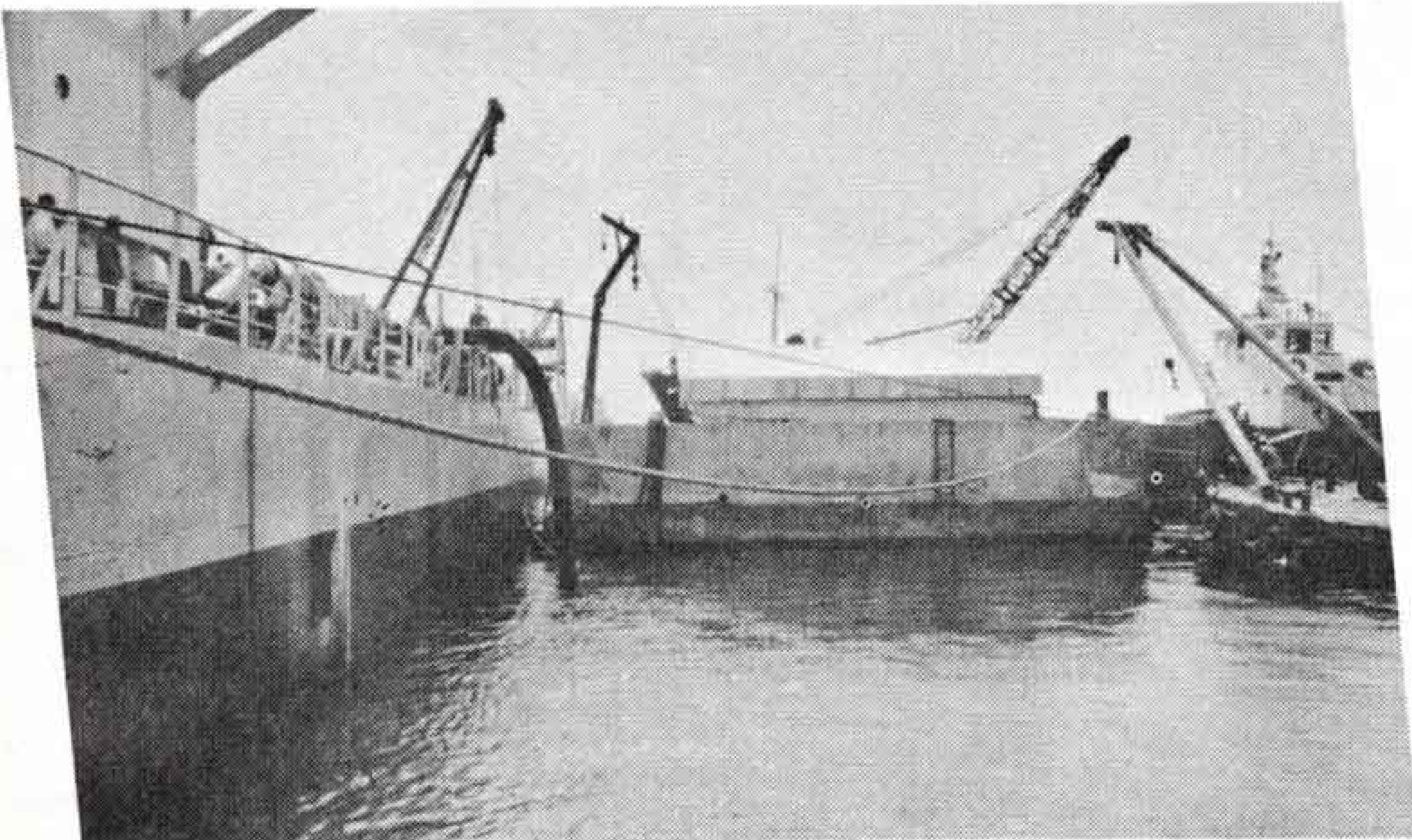
五貫島や靖国地区などに設置された硫化水素ガス測定器を見回る関係者

田子の浦港へドロ処理が4月21日から行なわれ、4月30日までに2隻の運搬船で17往復し、3万4000トンのへドロを富士川河口敷に運びました。しかしこのへドロを脱水処理すると1万7000トンならずで計画の10分の1にすぎませんでした――。

富士川河口敷で処理したへドロは岳南地区の製紙工場などから排出された繊維や土砂などの一部で、港のへドロをこのままにしておくと硫化水素ガスが発生して、付近住民の健康と生活環境がおびやかされ、さらに港の機能が低下するので早急に処理が望まれていたものです。このへドロの処理過程は、まず田子の浦港で薬品を撒布して硫化水素ガスの発生を防ぎながら、へドロをポンプ船で運搬船に積みこみ富士川河口へ運びます。富士川河口からは、パイプを使ってへドロ処理場まで運びます。



測定器から採取した薬品を分析して硫化水素ガスの発生を検査



富士川河口から200m沖につくられたケーソンに運搬船を繋留し、ここからパイプでへドロを処理場へ



富士川河口敷8万平方mに、砂利を積みあげて処理場をつくりここでへドロを脱水

第2次総合開発計画 ⑤

市民福祉の 向上をはかる

社会福祉センター を建設

前号で教育文化向上計画のあらましをお知らせしましたので、今回は市民福祉向上計画についてお知らせいたします。市民福祉向上計画は、大きく分けると社会福祉の充実、保健衛生の向上、労働福祉の充実から構成されています。

社会福祉の充実は児童や母子福祉、老人福祉などがあげられますが、なかでも老人福祉は、今後ますます増加が予想される65歳以上のお年寄りの対策でおもなものに、今年度すでに予算計上された、社会福祉センターがあります。

社会福祉センターは、お年寄りのもと

より、心身障害者(児)などにも利用していただく施設です。余暇を有効に活用

していただくため、保健・娯楽などの機能を備えた総合的なセンターです。同時に老人ホームの拡充整備も行ないますが常に付きそいを必要とする老人の福祉をはかるため、特別養護老人ホームの建設をすすめます。また、身体的に自立性のある老人については養護老人ホームの拡充整備を促進して生活の安定をはかります。

このほか、医療体制を整備して疾病の早期診断治療につとめるとともに、日常生活を営むのに支障がある老人世帯には医師、看護婦の訪問診査や老人家庭奉仕員を増員してこまやかな介護指導を行ないます。

保健衛生の向上のためには、市内に限らず全国的に問題となつている医師や看護婦不足、これにつながる病床数不足などを解決しなければなりません。このため基本方向としては医療機関の整備、市立中央病院の整備、救急医療センターの建設、医療センターの誘致を行ない医療の質的水準の



向上をはかります。

交通・労働災害に備え 救急医療センターも

救急医療センターは、医師会によつて交通災害や労働災害に対する救急や、夜間や休日の急患に応急治療ができるとともに公害や成人病の集団検診を積極的に進めるものです。また、長期構想として児童の健全育成をはかるため慢性小児病小児精神病などの小児特有の疾患を専門的に治療する小児専門病院の建設をはかります。

同時に公衆衛生の基本方向では、すでに設置された医療保健対策協議会で、市民の保健を充実するため調査研究し、総合的な保健計画の策定をはかり、市民福祉の増進をはかります。このほか、下水道の整備、ごみ処理施設の改良整備、公害予防、河川清掃で生活環境の整備を行ないます。また、結核や伝染病予防、衛生害虫の駆除、成人病対策の充実、畜犬対策など公衆衛生の向上ももちろん行なつていきます。



4月の交通事故	
件数	224件 (3月までに749件)
死者	1人 (3月までに18人)
負傷者	144人 (3月までに433人)

赤十字社員に加入を

5月は赤十字社員増強月間です。血液事業や災害救護事業などは、赤十字に社員として加入している人の社資でまかなわれます。

社資は正社員(個人)が年額300円以上、特別会員(法人または個人)は年額1000円以上です。すでに加入している人、まだ加入していない人もこの運動をよく理解していただき、ご協力をお願いします。

4月の火災件数	
発生	5件 (3月までに58件)
損害額	3450万円 (3月までに1億3132万円)
負傷者	2人 (3月までに負傷者4人)



消防吉永分署がオープン

根方地区に待望の消防吉永分署が4月20日、吉永公民館北側にオープンしました。吉永分署には甲田分署長以下12名の職員と、普通消防車1台が配置されています。同分署は吉永、須津地区を主に担当し市民を恐ろしい火から守ります。建物は鉄骨2階建てで総面積113平方メートル、総工費は497万円でした。

富士由比バイパスが開通

富士由比バイパスが4月26日、一部開通しました。このバイパスは市内依田橋を起点に、清水市興津中町を終点とする延長21キロ、幅員は16メートルで4車線で、将来は歩道や側道もつけられます。総工費194億円。新富士川橋は1553メートルで日本一の長さ。この橋だけ有料です。

バイパスの開通に先だち、24日、田子浦中学裏で交通事故の衝撃テストが行なわれました。テストは20キロ、40キロ、50キロとスピードを変えて行ないました。自動車と人形が激突すると人形は30メートル近く引きずられ、着ていた服はズタズタ。見学にきた田子小や田子中の生徒たち約500人は、事故の恐ろしさにゾッとした表情をみせていました。



【写真左は人形を使った衝撃テスト。右のは開通した富士由比バイパス
—前田地先—】



市役所に郵便ポストが

市役所の近くに郵便ポストがなく、みなさんにご不便をおかけしていました。さきごろポストを設置し、すでに使用を開始していますのでご利用ください。
ポストのある場所は「庁舎東側入口（1階入口）の左側」です。

訂正

広報ふじ87号（4月5日発行）の市普通河川条例で、最後から6行目の「工業用水に使用すると5000円」は、まだ正式に決定していません。誤りですので訂正するとともにおわびいたします。

モニター提言



ゴミの不法投棄に 厳しい取締りを

ゴミの不法投棄については、いろいろの方法で取り締りの徹底をはかっているようですが、いまだにあとを絶たないのが現状のようです。不法投棄をなくすために2、3の提案があります。

第1に、すでに捨てられているゴミを取り除くことが肝心です。口でいくらゴミを捨てないように、といつてもゴミが捨てられていれば、そこへ捨てたくなるのが人情(?)ではないでしょうか。きれいになつている所にはゴミを捨てにくいものです。すでに捨てられているゴミを処理するのは、多くの費用と労力が必要とは思いますがぜひ実行してください。

つぎは、ゴミ処理に協力をしている町内や部落に対し、毎年表彰するなどをして、みんなが町をきれいにする気持ちをもつような方法を実施してください。また不法投棄については厳重な取締りを行っているようですが、市として可能な範囲で罰則を設けることが必要かと思ひます。

要するに不法投棄してある場所を放置しない施策を取り上げてほしいものです。夏に向い、ハエやカの発生も多くなるので、ぜひとも捨てられたゴミを取り除いてほしいものです。
(片岡真吾)



みんなが町をきれい にする心掛けを

さいきん、包装技術が進みすこしの物でもきれいに、念入りに包装がしてあります。そして、包装材料はくさらない物が多く使用されています。

ビニール袋、プラスチック容器など捨てられたものが、いつまでも町角のすみにたまつています。雨が降れば下水に流れ込み、下水のつまる原因になります。

みんなが自分の家のまわりのゴミは自分で拾うように心がければ、こうしたことはなくなると思ひます。拾つたゴミは市のゴミ収集のときに出せば済むことです。ひとりひとりが、身近かな所からきれいにする心掛けをもちたいと思ひます。それは小さなことですが「公害」をなくす一つの方法だと思ひますが…。

(萩原ふみ子)

道路工事などには 必ず標示をして

先ごろ近くで下水道工事が行なわれました。自分の住む周囲が整備されていくことは大変うれしいことです。

でも、その工事で一つ気になつたことがあります。というのは、工事についての標示が何もしてなかつたことです。そのため、いつからいつまでの工事かもわからぬうちに工事が終わりました。ほんとうはどうなつていたのでしょか。

「〇月〇日から〇月〇日まで通行止」といふような標示をするのが普通ではないでしょうか。しかも、工事中に水道が止つたことがありました。近くの家には通知のあつたところもあつたようですが1日止まつてしまい飲み水もなく大変困つてしまいました。

道路工事や下水道工事などは、市内で毎日のように行なわれていることです。関係の課では市民のことを考え、工事の一週間くらい前に知らせるとか、工事関係の標示を必ずするというを実施していただきたいと思ひます。

(畑漆久子)

統計でみる 富士市

45年の工業出荷額は3742億6343万円

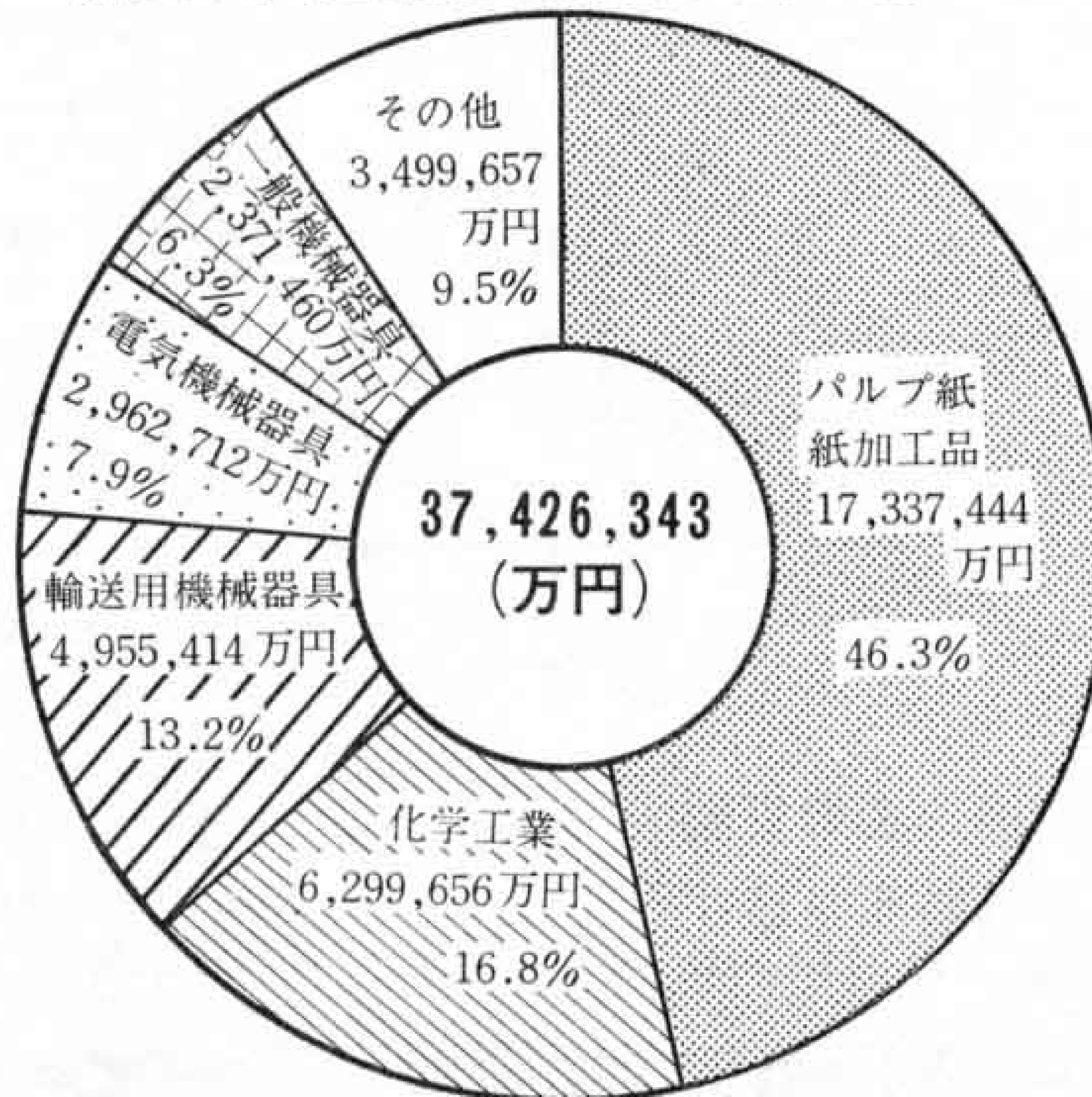
工業統計調査の概要がこのほどまとまりました。昭和45年は家庭電気産業、紙関係の操業短縮などが話題になりましたが、富士市の工業は順調な発展を示しました。

富士市の昭和45年の工業出荷額は3742億6343万円。昭和44年に比べ612億2623万円多く、19.6%の伸び率を示しています。しかし43年から44年の伸び率は多少にぶくなつています。

また、産業別では紙パルプをはじめとする軽工業が、依然として52%を占めていますが、重工業の占める割合は年ごとに多くなり、産業のバランスがとれてきました。市内の事業所数は1153、従業者数は43,684人でした。

なお、県下の工業出荷額の多いのは第1位が浜松市で4102億円、第2位が富士市で、第3位は清水市で3183億円です。

昭和45年 産業別 製造品出荷額構成比



お知らせ

市役所の電話 51-0123

富士市の行政相談員が任期満了となり、4月から新しく次の人が委嘱されました。行政相談員は国、県、公社、公団などの仕事に対する苦情や要望を聞き、行政運営の改善に役立つものです。

■相談員 鈴木敏三(市内柚木・電61-2073) 井出安江(市内富士見町・電52-0770)

■定例相談日 市民相談室で毎月第2・第4水曜日午後1時から午後3時まで。

※このほか、行政相談員の自宅でも相談を受けています。

行政相談員が変わる

■応募資格は一般の部が市内に住んでいる人、または勤めている満15歳以上の人。高等学校の部が市内の高等学校に在学または市内の高校生。■種別は毛筆、硬筆で、字句書体は自由

■規格は毛筆は全紙縦1枚以内、硬筆は仕立てはば80センチ以内で、いずれも1人2点以内。

■作品には必ず出品票を添付する。出品票は教育委員会、吉原市民会館、富士文化センター各公民館にあります。

■搬入は6月17日午前8時30分から午後7時まで。■会場は富士文化センター。※なお、展示は7月17日から19日までの3日間富士文化センターで行ないます。

書道展の作品を募集

市立富士中央病院では、会社や事業所などに勤めていない人のために、毎週土曜日に胃ガン検診を行なっています。胃ガンは早期発見、早期治療が肝心です。から年一度は胃ガン検診を受けてください。申込みは衛生部衛生課または市立中央病院へ直接行なつてください。検診料は四〇〇円です。受け付けはいつでも行なっています。

胃ガン検診の申込みを

■対象は昭和42年5月1日から43年4月30日までに生れた幼児。■診査料は無料。なお母子手帳は忘れずに■時間はいずれの会場も午後1時30分から午後3時まで。■会場は・5月13日原田公民館・14日吉永公民館・17日曙幼稚園・20日須津公民館・21日岩松公民館・24日伝法婦人会館・27日鷹岡幼稚園・28日鷹岡公民館・31日富士公民館・6月3日広見町公会堂・4日今泉小学校・7日吉原第2中学校・10日勤労者会館・11日田子浦公民館・14日富士公民館・18日岩松公民館・21日元吉原公民館・24日田子浦公民館・25日聖母幼稚園・28日田子浦浜幼稚園

3歳児の健康診査

郵政省では、郵便貯金に対する利用者の意見や要望などを聞き、業務内容の改善とサービスの向上に役立てるため、郵便貯金婦人モニターを募集しています。

■応募資格は郵便貯金を利用している20歳以上の女子。■モニターの仕事は郵政省貯金局からのアンケートに回答したり、意見、要望などを寄せることです。■任期は委嘱の日から昭和47年3月末日まで。■募集人員は全国から2000人。■謝礼は3000円。応募方法は郵便はがきに住所、氏名、年齢、職業、既婚の場合はご主人の職業、モニターに応募した動機または貯蓄に関する感想、いままでにモニターになつたことのある人はその名称を書いてもよりの郵便局宛に出す。■締切りは5月31日。■発表は委嘱状の発送をもつて発表にかえる。

郵便貯金モニターを募集しています

これから夏になると、ブタやニワトリの畜舎や鶏舎から発生する悪臭で近所の人から、苦情が出たり、ハエや蚊などの衛生害虫の発生が活発になります。動物はきれいで飼育すれば病気にもかかりにくく、悪臭の発生も防げます。飼育主のみなさん、自衛防疫の一環として畜舎などの掃じ、消毒を毎日行ない、近所に迷惑のかからないような飼育をしてください。

ブタなどの飼育正しく

10年掛金の老齢年金の支給が5月分からはじまります。支給額は年6万円。月5000円を3カ月ごとに支給します。この年金を受ける人は、満65歳になつた日に「裁定請求書」を、市民部年金課へ提出してください。手続きが遅れると年金を受取る日も遅れることがあります。

しかし、今までに保険料を滞納した人は、年金を受けられません。また保険料を免除されていた人は、年金を減らされます。こうした人には、後から納められる制度もあります。いずれの手続きも市民部年金課で行なつてください。

老齢年金の支給がはじまります

お知らせ

市役所の電話 51-0123