

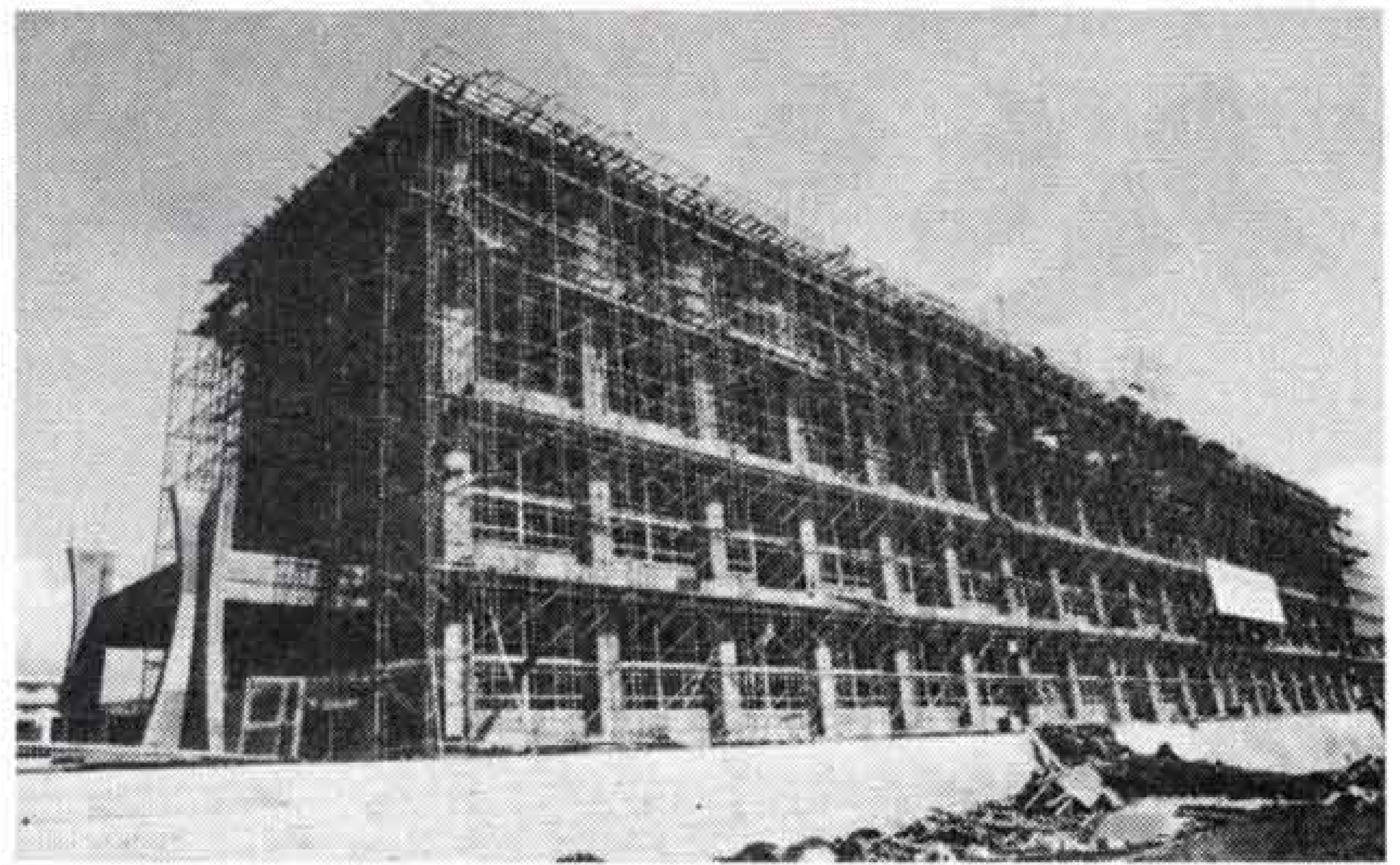
越冬昆虫の駆除を

これから夏にむかい、どこのご家庭でもハエやカの駆除に頭を悩ますことと思います。ハエやカの駆除は成虫になつてからではたいへんです。このため、市衛生課では市内全域の越冬昆虫の駆除を3月まで行なっています。このほか年内に全市域の防疫を3回行なっています。

もちろん、これだけでは十分ではありません。6月から8月まで希望町内への特別防疫、6月から9月まで側溝への乳剤散布なども行なっています。また、希望する町内への機具を貸出しています。しかし、防疫は各家庭や町内だけではなかなか効果はあがりません。快適な夏を過すために、今から地区ごとに防疫計画をたて衛生害虫の駆除を行なつてください。

なお、駆除防疫の薬剤は人畜に害はありませんが、食品や小鳥などはあらかじめおおいをするなど保護しておいてください。

吉原団地内に建設中の広見小学校が、5月31日完成いたします。これにともない通学区もさきごろ決まりました。しかし、完成が5月になるので1年生は、暫定的に、2カ月間広見小学校校庭に建てる仮校舎で授業を行なう予定です。また、2年生から6年生は吉原小学校で授業を受けます。総工費は2億3,000万円です。



広見小が5月31日に完成

総工費は
2億3,000万円

昭和38年吉原団地を建設して以来、待ち望まれていた広見町の小学校建設工事も着々と進み、6月から広見町や周辺の小学生は、そろって勉強できるようになります。

広見小学校は、広見町の勤労青少年会

広見小案内図



館前の約1万7623平方メートルに、総工費2億3000万円あまりをかけて、建設をすすめています。

校舎は、鉄筋コンクリート4階建てで普通教室30、特別教室3、給食室、職員室などがひとむねに入っています。

なお、特別教室は音楽室、工作室、理科室があります。

また、敷地が3段階にわかれているため、校舎を真中に建てています。このため運動場への出入も2階からも直接できるように、運動場と校舎の間に橋をかけるなど便利に設計されています。

広見小学校の周辺は、市内でも最も環境のよい住宅地で、東名高速道路北側約300メートル一帯で、市内を一望できる高台にあります。

広見町や石坂など広見小学校に通学する子どもたちは、現在吉原小学校・今泉小学校・大淵第1小学校にわかれて通学しています。

しかし、吉原小学校などは急増する児童のため、特別教室を普通教室として使用して授業を行なっているため、これ以上児童数を増やすことができなくなってきました。

また、これらの地域からはいずれの学校にも遠く、バス通学するなどたいへん不便です。このため、地元からの要望も強く、広見小学校の建設にふみきつたわけです。

児童は広見町、石坂などの954人

なお、広見小学校には、広見町1丁目から9丁目、石坂全域、三ツ倉南町、若松町、久保町、源太坂、茶の木平の子どもたち954人(男487人、女467人)が通学するようになります。

しかし、工事が完了するのは5月になりますので、それまで2年生から6年生は吉原小学校で授業を受け、1年生は広見小学校の運動場に仮校舎を建てて授業を行なう予定になっています。したがって広見小学校に1年生から6年生までそろるのは6月からになります。

まだ現在は、校舎の建設工事を行なっているだけですが、将来プール、体育館などの施設もつくっていきます。

広見小学校で学ぶすべての子どもが、ほかの小学校の子どもにまけないように施設もとのえ、充実した教育を行なっていきます。

2月の交通事故

件数 235件
(1月は257件)
死者 9人
(1月は5人)
負傷者 122人
(1月は154人)

川へゴミを捨てないで



ゴミを川や空地へ捨てる人があとを絶ちません。川や空地へ捨てると病害虫の発生源になるばかりでなく、思わぬ災害の原因にもなりますので絶対にやめてください。

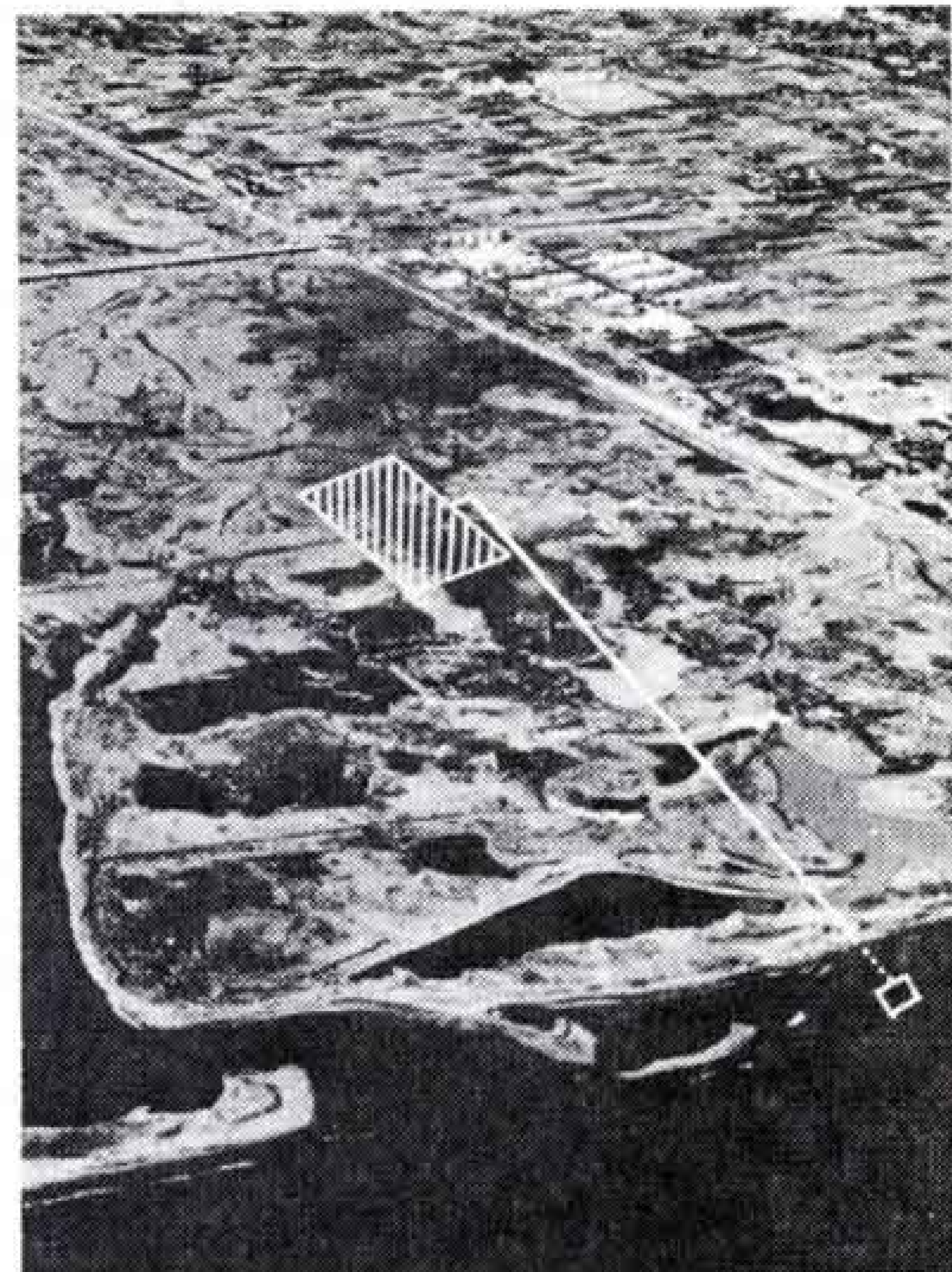
2月の火災件数

14件発生
(1月は25件)
損害額1514万円
(1月は4918万円)
死者、傷者なし
(1月は傷者4人)

ヘドロ処理はじまる

4月30日までに32万トン

- ……田子の浦港の汚泥(ヘドロ)を富士川左岸河川敷で、脱水処理……○
- ……することが決まり、処理期間を4月30日までとして、処理作……○
- ……業を行ないます。富士川河川敷でのヘドロ処理は、昨年10月……○
- ……いらい検討を行なっていたもので、三四軒屋、下五貫島など……○
- ……関係地区と県、市の3者で何回となく話しあいをした結果、……○
- ……このほどようやく意見の一致をみて、2月26日県庁で渡辺市……○
- ……長、中村議長らが立会い、地元の代表と県知事の間でヘドロ……○
- ……を処理する覚書の調印がとりかわされました。県は地元地区……○
- ……のほか田子浦漁業協同組合とも覚書をとりかわしました。……○



ヘドロを脱水処理する富士川左岸河川敷

昨年夏以来ヘドロ処理について検討されていましたが、10月静岡県と富士市の代表5人で委員会が結成され、処理はこの5人委員会で意見一致した方法で実施することになりました。

5人委員会では、県案の富士川左岸河川敷でのヘドロ処理を協議した結果、現時点ではこれ以外に処理方法はないであろうということで意見が一致し、10月30日に公式発表を行ないました。ついで11月2日には県からヘドロ処理方法は、2隻の運搬船で富士川まで運び処理するなど

の具体案が示されました。

市では県の処理方法を検討し、11月16日渡辺市長から県知事へ意見具申を行ないました。基本的事項は、ヘドロ処理にあたり、①富士市住民の健康保護が保障されること。②ヘドロ処理費の大部分を企業負担に求めているので、効率的使用を行なうことの2つで、この条件を前提に、河川敷での処理を市として了承しました。

このため、県、市は地元との話し合いを12月24日と1月23日の2回開き、県の計画説明を行なつて地元の意見を聞きました。

市でも2月に地元と数度話し合い、処理について検討を行なつてきました。この結果2月24日には、地元との話し合いもつき、2月26日地元代表と県知事の間で調印式が行なわれ、正式に富士川河川敷でのヘドロ処理が決まりました。

田子の浦港には、岳南地区の製紙工場から排出された繊維や土砂などが、100万トン余り堆積しヘドロ化しています。この

まま放置しておくと硫化水素ガスが発生し住民の健康と生活環境がおびやかされさらに港の機能が低下するので、早急に処理をしなければならなくなりました。

田子の浦港のヘドロ処理は、2隻の運搬船で4月30日までに、32万トン富士川河川敷に運び脱水処理します。

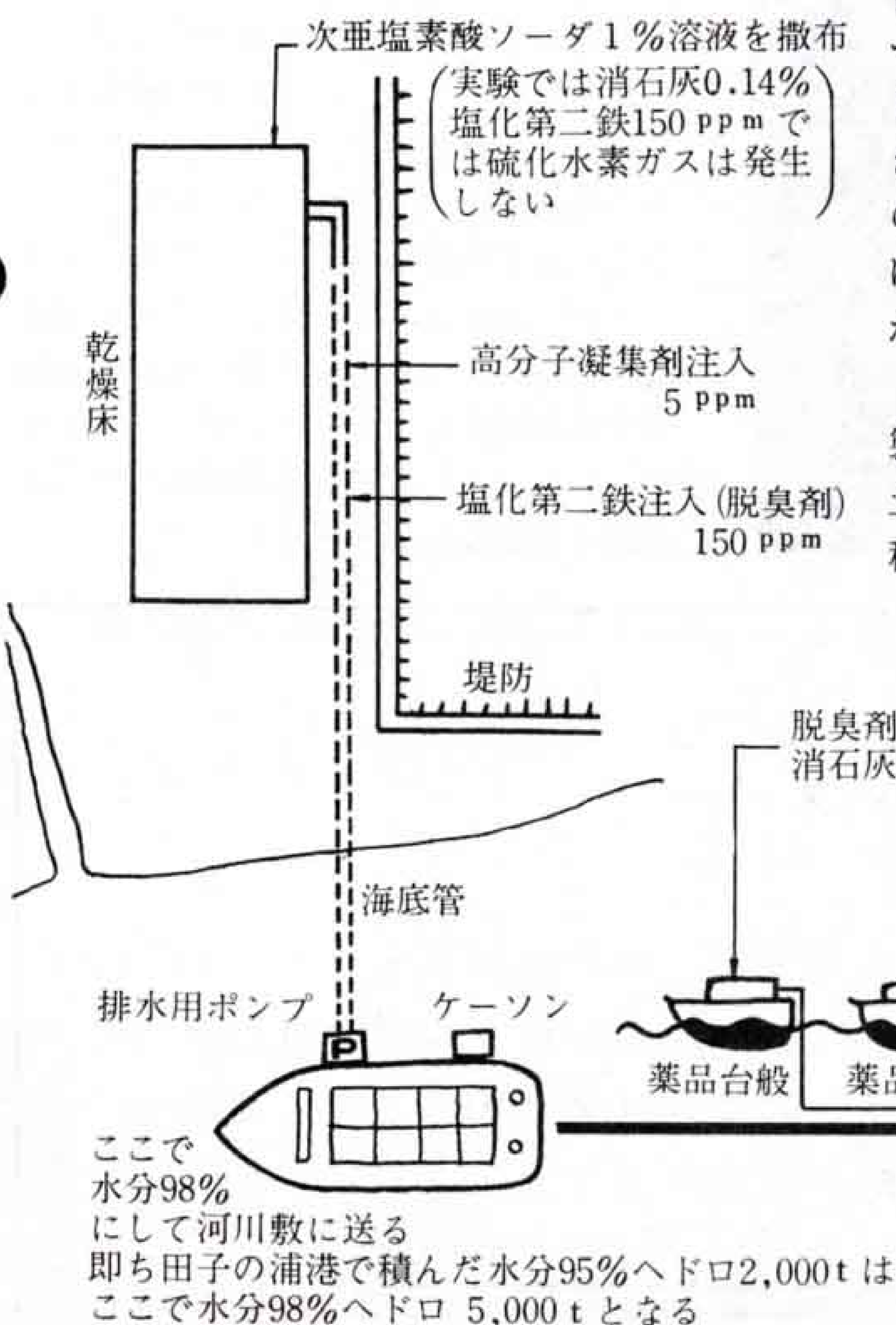
港内のヘドロはポンプ船で運搬船に積み込み、富士川河口まで運び、ケーソンに備えつけられたポンプで、パイプを通して処理場へ送ります。

処理場は、堤防から230mの河川敷8万平方mで、外側に砂利を積みあげてヘドロが流れ出すのを防ぎます。

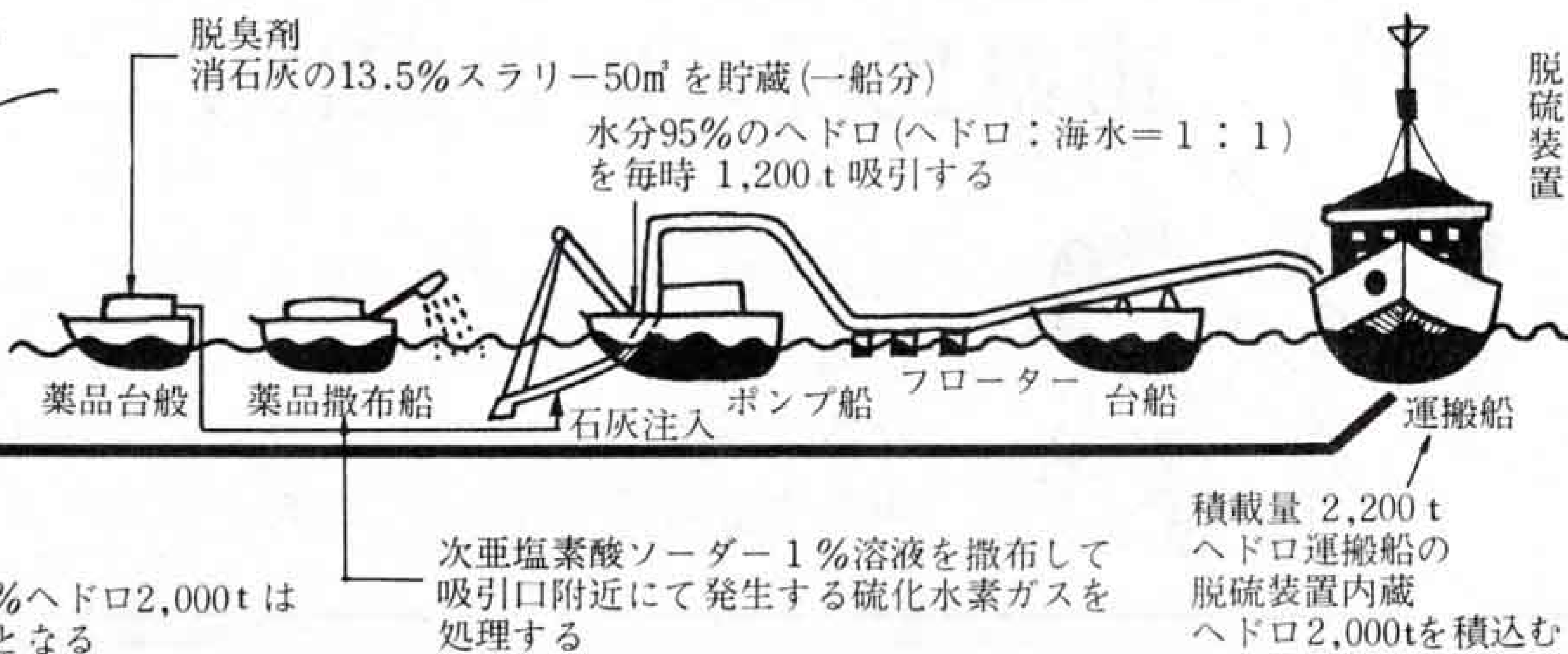
なお、ヘドロをポンプで船に吸い上げる時に硫化水素ガスを防ぐため薬品を注入します。また処理場でも硫化水素ガスが発生しないよう安全対策は十分行ないます。

このように処理にあつては、測定機を4カ所に設置し、県、市の企画調整部長が責任者となつて地元、県、市の代表者で常時監視につとめます。このようにして人畜や農作物などに被害をおよぼすことのないよう万全の措置をとります

富士川側



田子の浦港側



● 豊かで美しく住みよい都市づくり、を目指す総合開発計画のあらましについては前号でお知らせしました本号からそれぞれの計画についてお知らせいたします●

第2次総合開発計画 ②

浮島、五貫島地域の開発を

都市基盤整備計画は、土地利用、水利用、道路整備、鉄道整備、港湾整備、通信機能整備、電力や都市ガス整備から構成されています。そこで昭和60年までの構想と施策の基本方向をみてみました。

昭和60年の富士市の想定人口は27万人で、このすべての市民が健康で安全に住み、楽しく働くことのできることを基本にします。

このため、富士市のもつ豊かな自然条件や地理的、経済的条件を考慮して地域発展がはかられるよう誘導します。

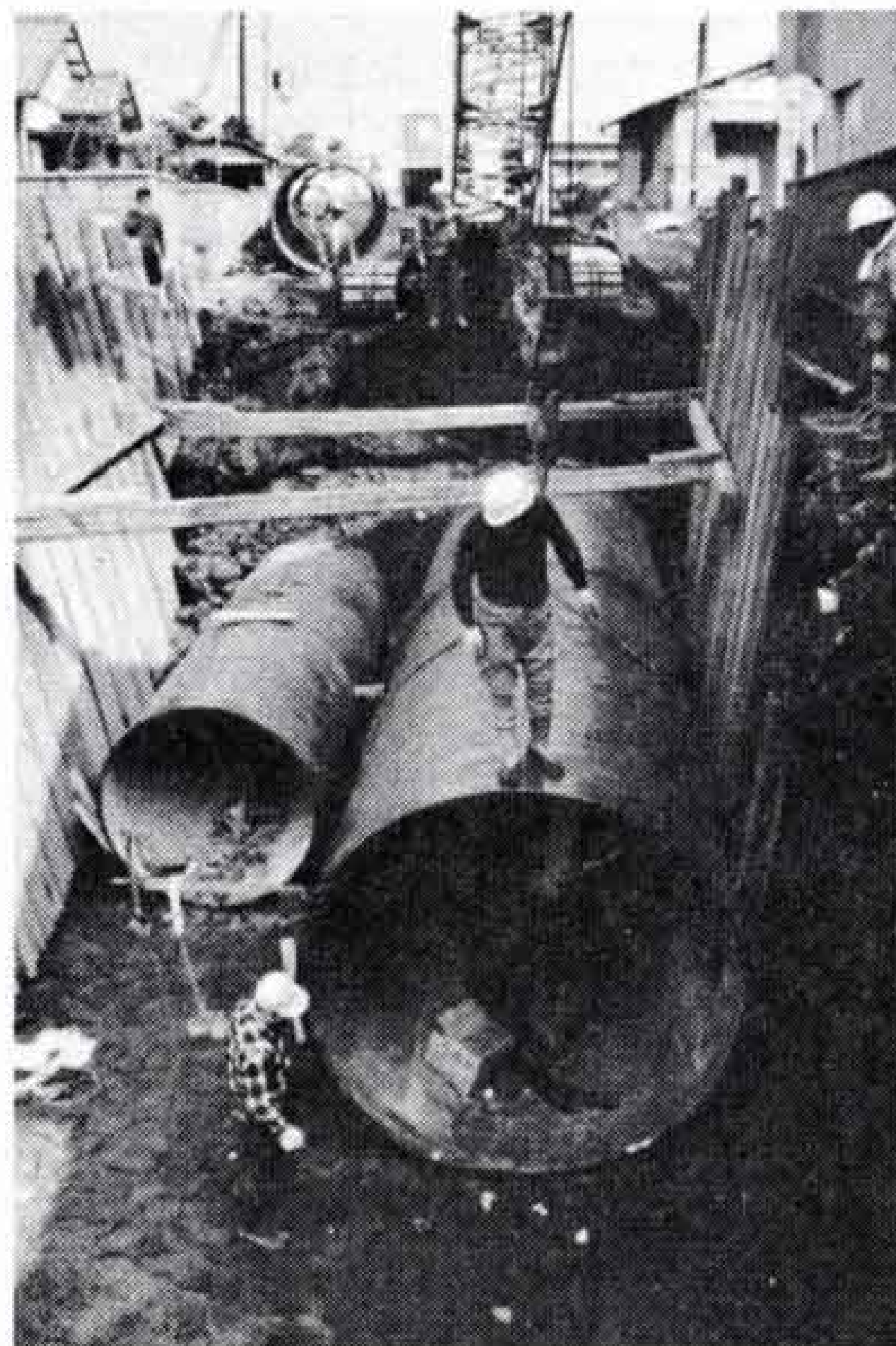
したがって土地利用にあたっては、市内を商業地域や住居地域、文教地域、流通業務地域、工業地域などに分けて、お互いに機能を分担しあい、十分に発揮できるようにします。

なかでも工業地域にあつては、現在工場と住宅がいきりまじっているため、大気汚染、河川汚濁、騒音、振動などの公害問題を引き起していることから、公害問題を解決しよい市街地環境をつくるために工業の団地化など適地への計画的誘導をはかります。

すでに団地化が進められたものには、五貫島の鉄工団地がありますが、将来の団地化などの工業地としては、五貫島地域や浮島地域があげられます。

なお、浮島地域は工業地域だけでなく農業地域としても利用されますが、この地域は市内でも限られた平坦地の未開発

都市基盤整備計画
効率的な土地利用や
バイパス建設を進める



地帯ですから、これからの都市開発の重要な課題となります。

地下水の塩水化を防ぐ

また、産業の発展や日常生活に欠くことのできないもの、それは「水」です。私たちの住む富士市は、富士山、愛鷹山からの豊かな地下水によって発展してきました。

生活用水、農業用水、工業用水とも大部分が地下水を利用しています。このため地下水の塩水化現象、水不足問題などが起りました。

そこで、水不足問題を解消するために農業用水は岳南畑地かんがい事業による給水、工業用水は東駿河湾工業用水道による完全給水が昭和50年までに進められます。

表富士周遊道路を結ぶ観光道路も

このほか、生活の足となる乗用車の普及は、昭和44年の3.1世帯に1台となつていたのに対し、50年には2世帯に1台、60年には1世帯に1台になるものと予想されます。

そこで、増加する交通量に対して、市内交通と通過交通の分離をはかるため、東海道のバイパス、東海道と富士宮バイパスを結ぶバイパスの建設を促進します

特に、東海道のバイパス（富士由比バイパス、沼津バイパス）は、昭和50年までに暫定2車線を開通目標にしています

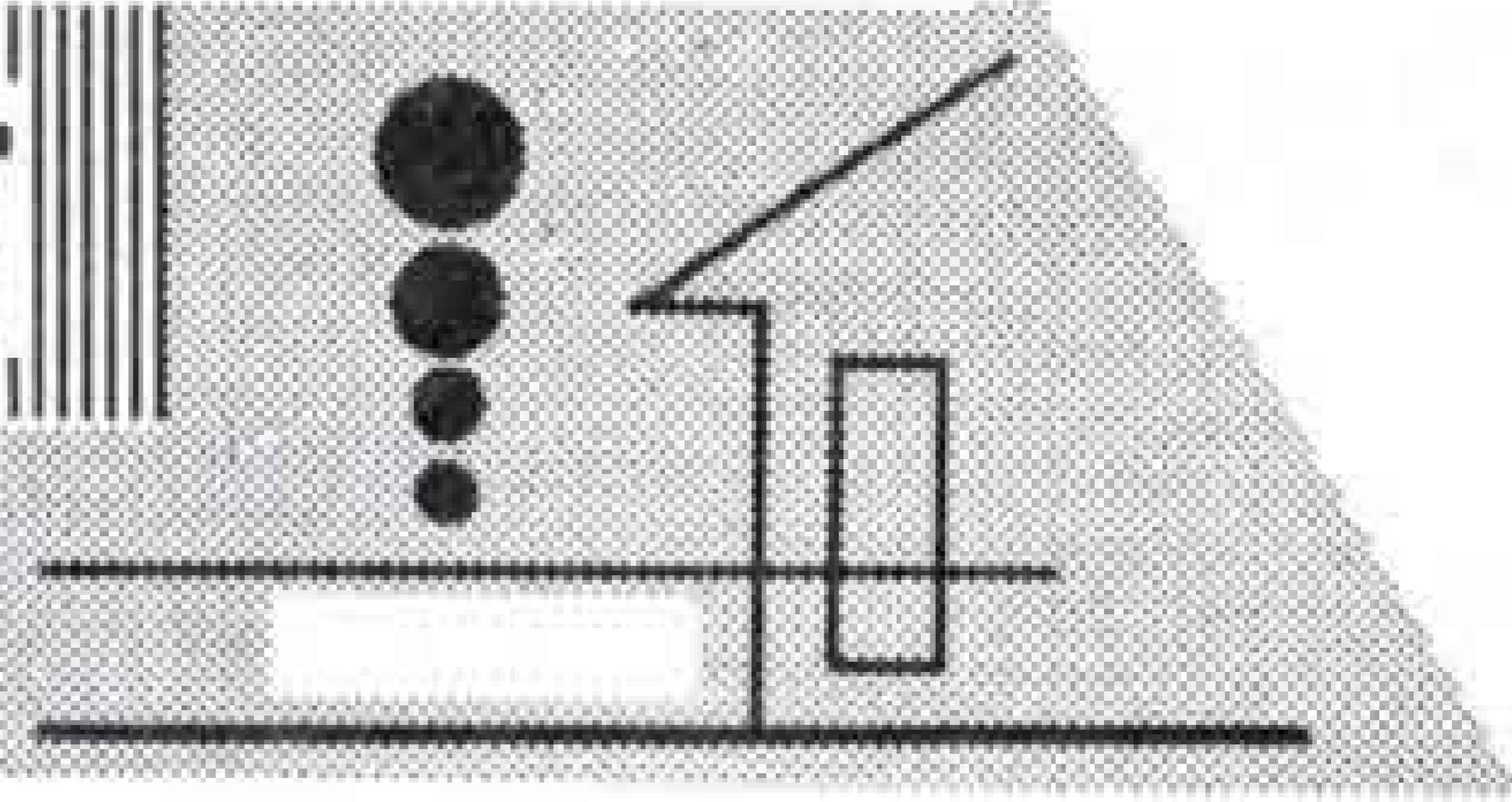
また、日常生活に密接な市道の整備は道路幅を広げたり、未舗装部分の舗装を重点的に進めるとともに、東名富士インターチェンジと表富士周遊道路を結ぶ観光道路の建設も進めます。

市県民税の申告忘れずに



市県民税の申告は3月15日までです。申告を忘れるといろいろな控除が認められなかつたり、思わぬ高い税金を納めなければならないことがあります。期限内に忘れずに申告してください。申告する場所は市役所総務部市民税課です。

市政モニター提言



主要道路にもつと 横断歩道橋を

問

市内の主要道路にもつと陸橋や地下道を多く設置してほしいと思います。一例をあげ

れば、身延線の柚木駅付近があります。開駅した当時、乗客が国道を横断するために警察に依頼して横断歩道を設置してもらいました。

しかし、停止線で止つてくれる車はほとんどなく、役目をはたしていません。このため事故者もかなり多く出ています。陸橋を設置すれば乗降客や通学児童の安全が守られると思います。 (山崎栄一)

答

交通安全に日ごろからご協力をいただき

ありがとうございます。主要道路への横断歩道橋の設置には相当に広い用地が必要です。道

路敷を使用すると道路が狭くなり、現在の交通状況では危険です。

このため、私有地を購入するか、借用しなければなりません。ところが、この土地の購入がなかなか思うようにできません。いままでも予算をつけて設置するように計画しても、土地がなくてできなかったという例が多くあります。

ご指適の場所についても、地主、地元のご協力で用地が確保できれば、市でも積極的に設置していきたいと考えておりますので、ご協力をお願いします。

(総務部交通課)



【横断歩道橋の設置は用地を確保することがなかなか…】

学童の安全確保を みんなで

私は5年前から交通指導員を行なっています。当時から私たち指導員の夢として、5年後には交通マナーはどのくらい良くなるか、通学路の整備がどのくらい行なわれるかということでした。

しかし、この5年間に交通マナーはたかまつたが(ただし学童だけ)、通学路は一向に整備されておられません。自動車は年ごとにふえており、このままの状況では子どもの安全を確保していくことがますます難しくなっています。

そこで一つ実現していただきたいことがあります。それは、各校区ごとに学校を中心にPTA、交通指導員などが通学路、安全施設、モデル児童公園の設置などについて知恵をだしあい、思いきつたプランをたてることです。

とりあえず現在の交通地獄を解消するためには、時差登下校が一つの方法だと思います。通学路と通勤路と同じ、時間も同じころになつていきますので、時間をづらせて児童の安全をはかるとともに通学時間帯から車両を締め出すなどを行なつたらと思います。(鈴木敏夫)

国勢調査結果 ④

農業就業者が大幅な減少を示す

就業人口は、第1次産業就業者が年ごとに少なくなつていきます。これにともない第2次産業、第3次産業の就業者が増加しているのが別表でよくわかると思います。

第1次産業の就業者人口は、昭和40年の10,717人に比べ17%少ない8,891人になりました。なかでも農業就業者は大幅に減少し、男子の就業者から女子就業者に労働力が移っています。男子は兼業が多くなっています。

第2次産業は、40年の37,660人に比べ23.7%増加し46,587人になりました

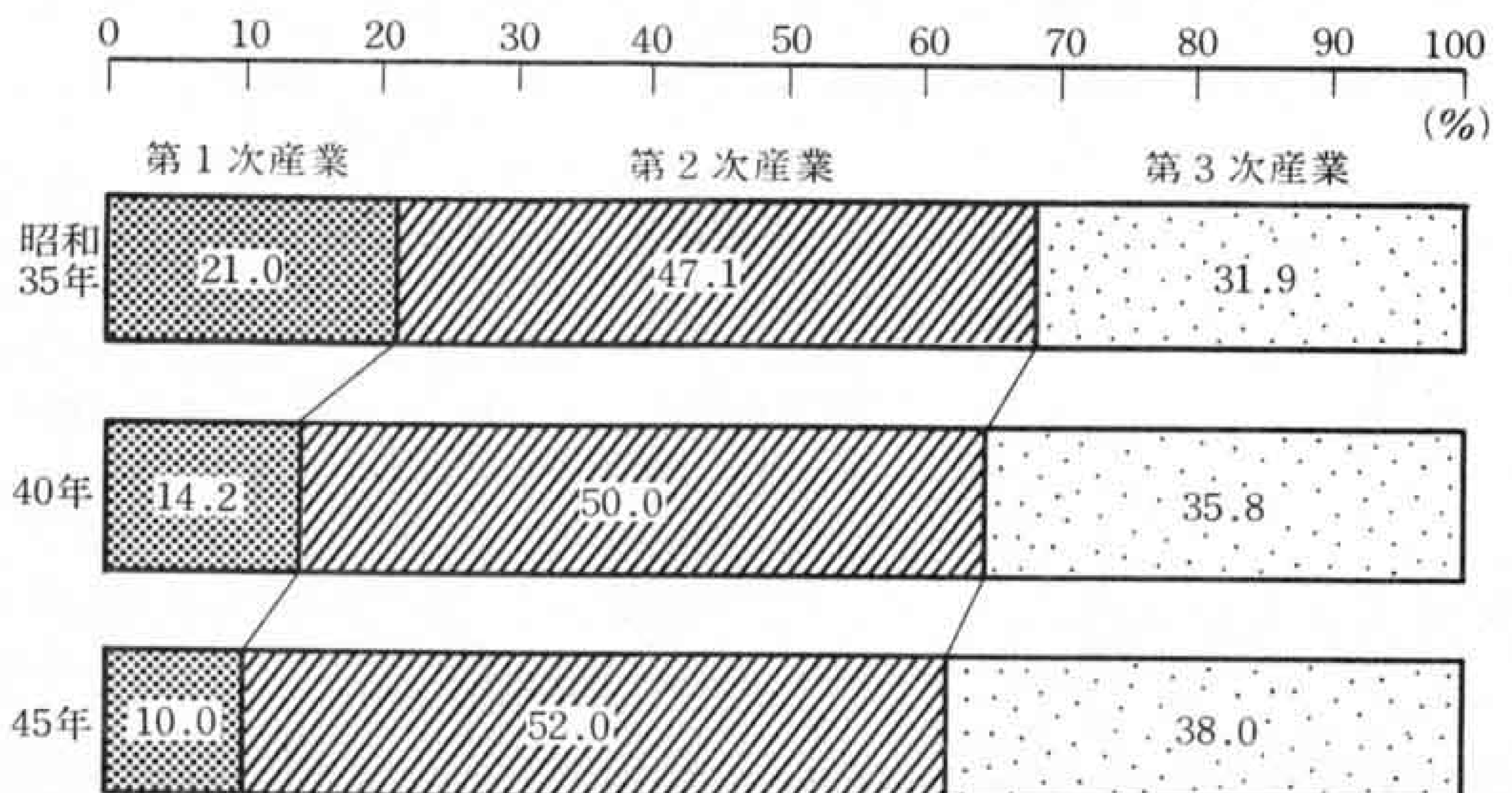
なかでも製造業は大きく伸び、40,152人と全産業の44.9%を占めています。

第3次産業は、第2次産業以上の増加率を示し、40年の26,958人に比べ25.8%も増加し33,912人になりました。

なお、就業人口総数は89,390人です

が、産業分類別に多いものからみるとつとも多いのが先に述べた製造業です。次は卸小売業の12,582人(14.1%)、サービス業の10,880人(12.2%)、農業の8,654人(9.7%)の順となつていきます。

産業別の就業人口構成



お知らせ

市役所の電話 51-0123

パイオニア大学生
を募集しています

■対象は市内の青年団体や地域、職場の推せんする青年指導者、または指導者を希望する人
■学習内容は一般教養科目、専門教養科目、実技実習など 250時間。■募集人員は70人。■
応募方法は、3月15日までに入学願書を教育委員会社会教育課へ提出。なお、入学願書は社
会教育課にあります。

野鳥の捕獲を禁止

メジロ、ウグイスなどの保護鳥の捕獲、飼育は県知事の許可が必要です。しかし、許可書
があつても3月1日から6月30日までの産卵育すう期には、捕獲は禁止になります。野生鳥獣
の保護のためにみなさんの協力をお願いいたします。なお、かすみあみの捕獲は法律で禁止
されていますので絶対に使用しないでください。

静岡県議会議員選挙が四月十
一日行なわれます。県内の他市
町村から市内に転入した人で、
昨年十二月十五日までに手続き
をした人は、富士市の選挙人名
簿に登録されていますから市内
で投票できます。

しかし、十二月十五日以前に
転入した人は、前住所地で、住
所地選出の県議会議員候補者を投
票することになります。この場
合の投票には、富士市長発行の
居住証明書を保持していかなけれ
ばなりません。

また、投票日に前住所地へ行
けない人のために不在者投票が
あります。この場合は居住証明
と、不在者投票をしたい理由の
宣誓書を同封して、前住所地の
選挙管理委員会へ投票用紙を請
求してください。

請求すると前住所地の選管か
ら、投票用紙などを送つてきま
すので、富士市の選管で不在者
投票ができます。

なお、居住証明と宣誓書用紙
は二階市民課窓口で発行してい
ます。

県議会議員選挙の
不在者投票は…

乳児相談所を開設

定期乳児相談日を開設して、身長や体重測定と育児指導を行なっています。対象は1歳未
満児で、相談時間は午後1時30分から3時30分までです。会場は第1火曜日吉永公民館・第1水
曜日市役所医務室・第2火曜日 原田公民館・第2水曜日 市役所医務室・第3火曜日岩松公民館
・第3水曜日大淵公民館・第3木曜日須津公民館・第4火曜日母子健康センター・第4水曜日田
子浦公民館です。なお、第3木曜日の須津公民館は午前10時から午後3時までで、午前中は一
般相談も行なっています。

明るく正しい選挙
推進大会に参加を

■市選挙推進協議会では、県議会議員選挙、市議会議員選挙をひかえ、明るく正しい選挙推進
大会を次のように行ないますので、多数参加してください。■会場は吉原市民会館第1会議
室。■日時は3月17日午前9時30分から。■推進大会のあと楓元夫さん（東京新聞論説委員）
の政治講座や新成人者、一般の意見発表を行ないます。

「緑の羽根」募
金運動が、今年も
三月十日から四月
三十日まで行なわ
れます。

この運動は三月
十日から五月二十
日まで行なわれる
国土緑化運動のひ
とつて、植樹に対
する理解や認識を
高め、公園や学校
など、町全体に緑
をふやそうとする
ものです。

緑は、人の心に
安らぎを与え、夢
や希望をふくらま
せてくれます。緑
につつまれた、豊
かな町作りのため
に市民のみなさん
「緑の羽根」募金
運動に協力しまし
よう。

「緑の羽根」ご協力を
3月10日～4月30日

家内労働法が施行

内職などを行なっている人を保護するために昨年「家内労働法」が施行されました。この
法律で保護される「家内労働者」は、工場、問屋などから材料を提供されて物品の製造、加
工を行なう人で、個人または家族とともに行なう事業で他人を使用していない場合です。

また、内職を提供する人は、家内労働手帳の交付、工賃は原則として物品を受取つてから
1カ月以内に全額現金で支払い、内職を打切の場合は予告するなどが義務づけられています
このほか、内職をしている人、提供者とも適正な就業時間を守り、安全や衛生には充分注意
してください。

なお内職問題でおこまりの方は、静岡労働基準局（静岡市城内町1番1号・電（0542）54-
6311）または富士労働基準監督署（御幸町13番28号・電51-2255）へ相談してください。

お知らせ

市役所の電話 51-0123