

ふじ

No.81

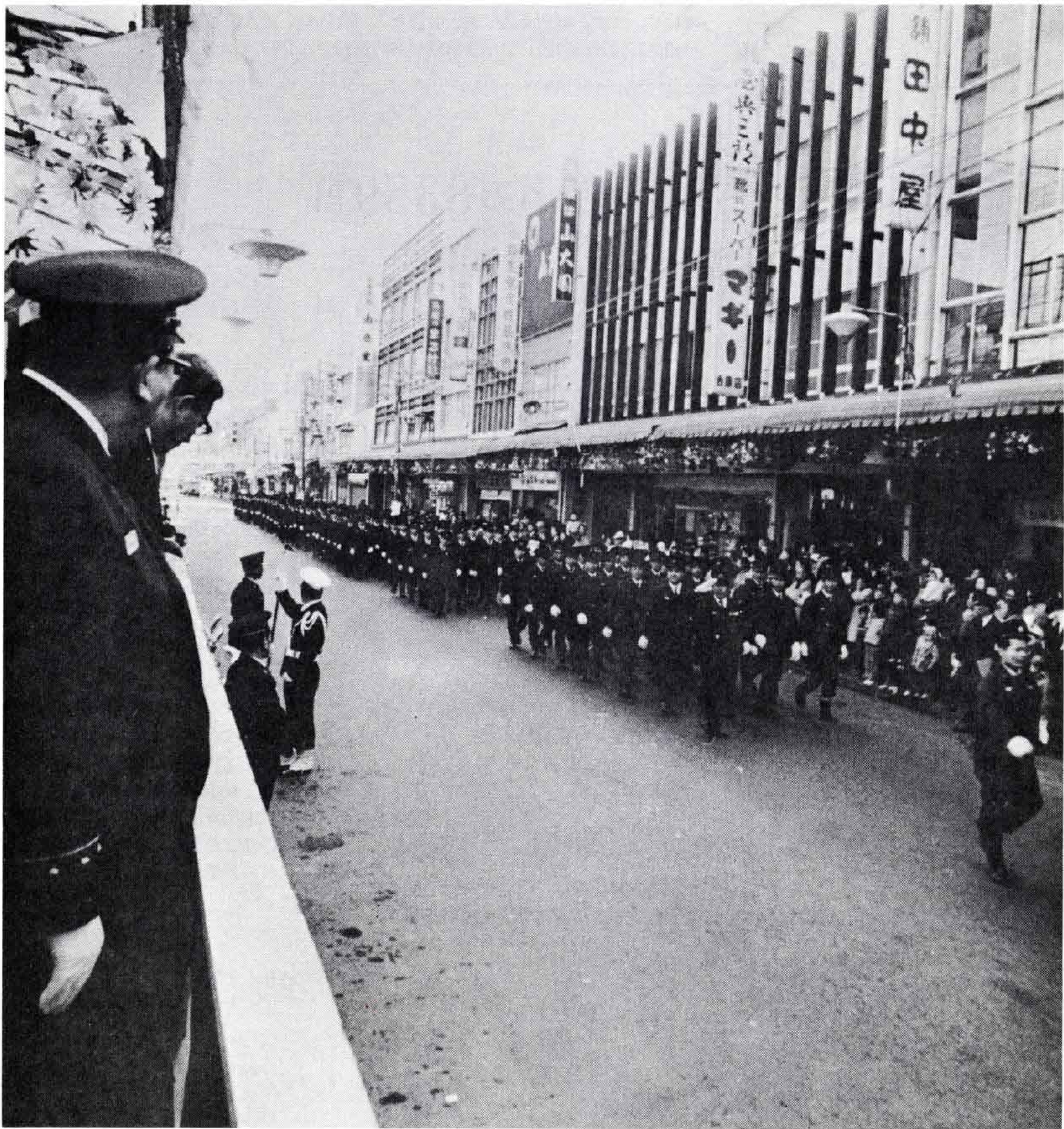
46.1.20 発行

発行・富士市役所

富士市永田61の1

編集・企画調整部広報課

【毎月5日と20日発行】



生活を守る消防団

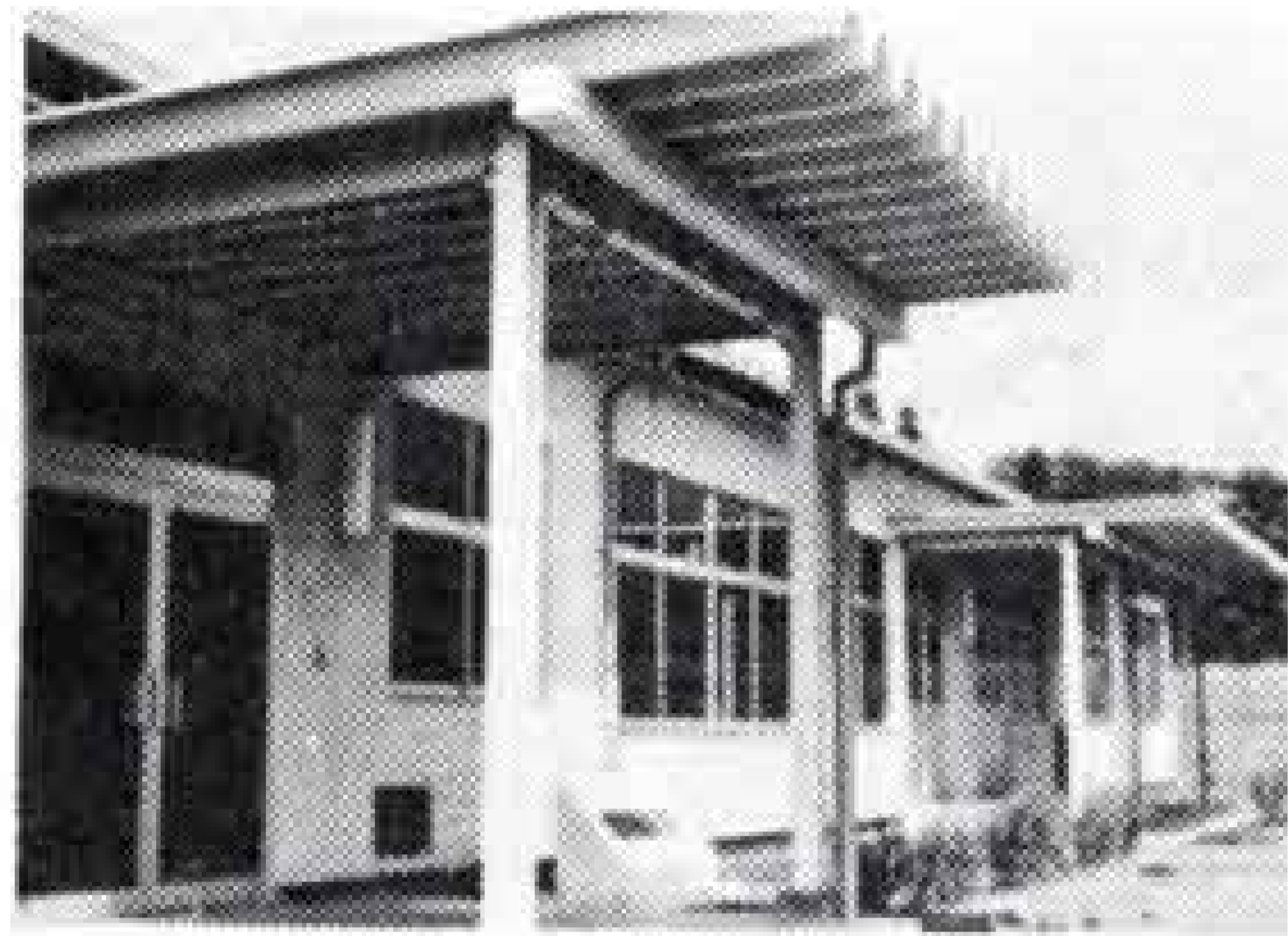
消防団は町の守り役として活躍していますが、現在望月さんを団長に消防車 29台、団員 950人、24分団で編成されています。

団員の中には消防団生活25年、30年のベテランも多く、若い人の先頭に立つて活躍しています。なお、昨年1年間に発生した火災は97件、死者4人、2億8373万円が灰になっています。また今年に入つて半月余りで8件の火災が発生しています。

【写真は1月10日に行なわれた出初式で、分列行進をする団員】

昭和44年度決算

市議会12月定例会で、昭和44年度の一般会計および特別会計の決算が承認されました。一般会計は歳入決算額が68億9715万8359円、歳出決算額が67億2801万920円でした。これは、前年度にくらべると歳入では21億1007万2579円、歳出では20億8592万5091円それぞれ増えています。特別会計は国保会計など17会計で、歳入決算額が10億7570万6877円、歳出決算額が9億7267万9227円でした。



歳入

68億9715万8359円

歳出

67億2801万 920円



一般会計の歳入歳出は下表のとおりですが、執行したおもな事業についてのべてみます。

総務費

最終予算額 22億559万 4000円のうち庁舎建設事業費12億3590万円がおもなもので、このほか、歩道橋などの交通安全対策に 2739万円、広報無線局の新設に 428万円などがあります。

民生費

精神薄弱者の授産施設「くすのき学園」の建設、ふじやま学園のプール建設、児童の遊び場 9カ所の補助などがおもなものです。

衛生費

ゴミ収集車および霊柩車の購入、火葬

場進入道路の整備、焼却炉やし尿処理施設の整備、公共下水道事業への繰出し金 2209万円などがおもなものです。

農林水産業費

天間韭久保農道などの国県補助の土地改良を1433万円、元吉原農道と中野三ツ倉農道の整備を2720万円、鷹岡西部農地保全などに5560万円、岩本と今宮の農免農道整備を3187万円で行ないました。林道の整備は 977 万円て七色石線と寄坂線を開設しました。このほか、丸火の自然公園の造成も行ないました。

土木費

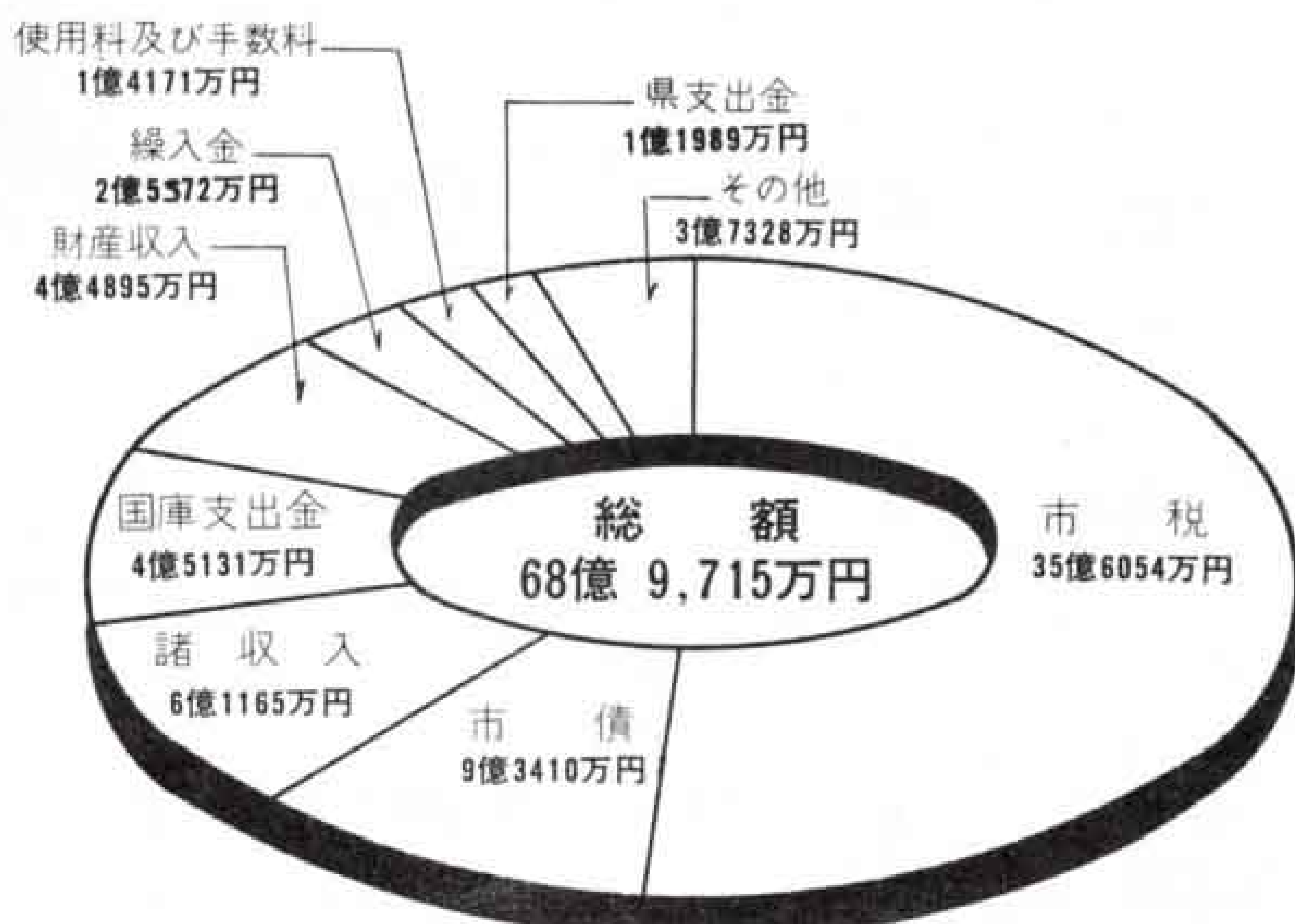
市道169路線の新設改良を2億5047万円で行ないました。身延線の改良工事負担金に 1億 1000万円。弥生線や臨港富士線などの都市計画街路事業を2億983万円て

実施しました。富士駅周辺土地区画整理事業などを1億1425 万円で。吉原団地や岩本山団地に公営住宅 98戸を 1億5986万円で建設しました。三ツ倉地先に総合運動場用地 10万平方メートルを 5億1733万円で購入しました。このほか、河川の改良に2276万円、橋の新設改良に1891万円、県道整備の負担金2290万円、岳南排水路の負担金7020万円などがあります。

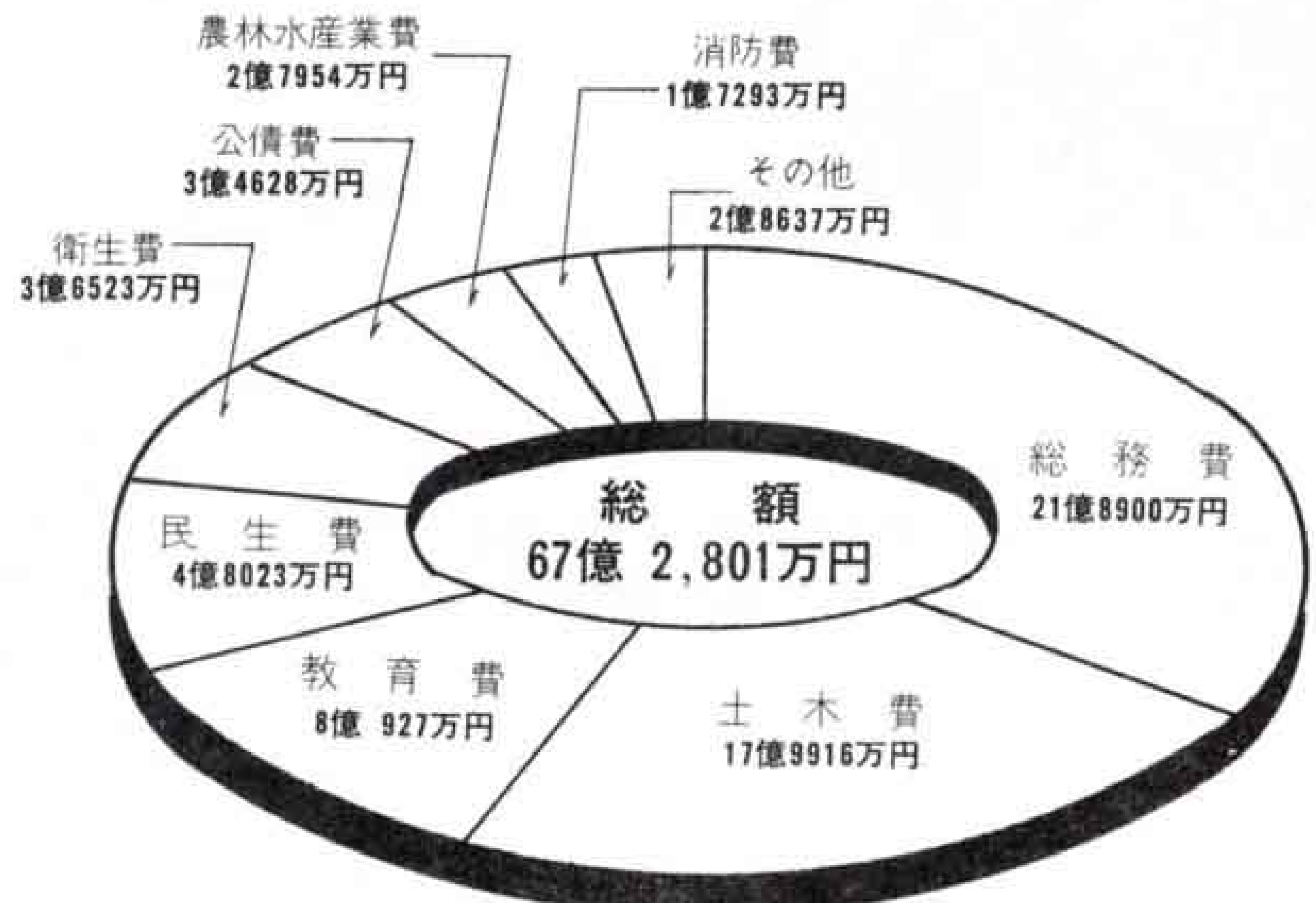
教育費

鷹岡小学校の校舎改築や岩松小学校のプール建設など小学校費に 1億1441 万円中学校関係は大淵中改築や吉原 3 中室内運動場などを 1億2563 万円で行ないました。幼稚園関係は1637万円で富士南幼稚園の建設などを行ないました。市立吉原商業高校の増築や弓道場の新築を行ないました。

歳入



歳出



富士住宅団地の分譲

宅地債券積立者60名を募集

原田地区三ツ沢に建設している「県営富士団地」は、昭和47年度完成を目指し工事をすすめています。このほど、60戸の宅地債券積立者を募集することになりました。募集の要綱は次のとおりです。



富士団地は、富士南ろくの標高115mから150mのなだらかな丘陵地で、吉原市街から約3キロ、東名インターチェンジから約4.5キロの原田地区三ツ沢地先に建設されています。総面積76万7000平方メートル（約23万3000坪）で、浜松市の遠州浜団地をしのぐ県下一の団地です。団地内には、小学校、幼稚園、公園をはじめ、商店街もつくられます。また、道路は全面舗装され、上下水道やガスも

完備されます。完成の昭和47年度には一般住宅、公営住宅など約3000戸が建設され、人口約12000人のニュータウンが出現します。今年度から整地、雨水排水工事に着手しましたが、このほど、60名の宅地債券積立者を募集することになったものです。分譲する一区画の面積はおおよそ255平方メートル（約77坪）で、分譲予定価格はおおよそ382万5000円です。分譲できるのは昭和48年8月以降の予定です。

申し込み先は駿河銀行富士吉原支店（吉原2丁目10番20号）です。なお、分譲の申込みは宅地債券積立を行なうわけですが、これは、住宅金融公庫が発行する宅地債券を、分譲予定価格の半分約190万円を6回（昭和46年3月と7月、47年1月と7月、48年1月と7月）にわけて積立て、残額は宅地の分譲を受けるときに支払う制度です。したがって宅地債券積立満了者は、一般の申込者より優先して分譲を受けられます。くわしくは県企業局用地課（0542-54-1111内線536。2月1日からは21-2172）または、市都市計画課（51-0123）、駿河銀行富士吉原支店（52-5000）へお問い合わせください。



申込みは2月10日まで

申込みのできるのは、静岡県（団地内）に居住できる日本国籍のある人で、分譲を受けた日から2年以内に住宅を建ててそこに住む人です。申込み期間は昭和46年2月1日から2月10日までの10日間です。

富士団地内建設予定図



宅地、工場の造成には

土地利用対策委員会

の許可が必要です

市内に会社、工場、倉庫などを建設するときや住宅団地の造成をするときなどは、富士市土地利用対策委員会の許可を受けなければなりません。

土地利用対策委員会は長期的土地利用計画に基づいて、総合的に土地利用をはかるために昨年6月設置されたものです。

■委員会に申請を必要とするのは…

- 農用地の造成または転用をするとき
- 住宅団地の造成をするとき
- 会社、工場、倉庫などの建設をするとき
- 観光、レクリエーション用地の造成および建設をするとき
- 地域住民の福祉に特に影響をおよぼす開発をするとき

■用地の面積は…

申請を必要とする用地の面積は、3000

平方メートル以上となつていますが、3000平方メートル以内であつても特に必要と認められたものは申請をしていただくことになります。

例えば、公害などの発生により付近住民に危険性のある場合、住宅地造成などで、区域内またはその周辺に将来公の施設を必要とする場合。

なお、住宅地造成事業法に基づき認可を得て行う事業は、申請を必要としません。

■委員会に申請すると…

委員会に申請されたものは、委員会の議案として審議され、結果は申請者に文書で通知いたします。

たとえば農地転用を行なう場合、委員会に申請しないで、直接農業委員会に提出しても委員会の意見がなければ受け付けられません。したがって農地転用ができないわけです。

なお、最近北部方面の宅地造成が行なわれていますが、造成地を購入するとき造成地が土地利用対策委員会の承認を受けていないと、道路、水道、電気、バス路線などの計画が立ちませんので、大変不便な思いをすることになりますから、購入するときにはたしかめてください。

委員会には昨年6月から36件の申請が出され、32件が許可されています。



計量モニター調査

多い野菜の量不足

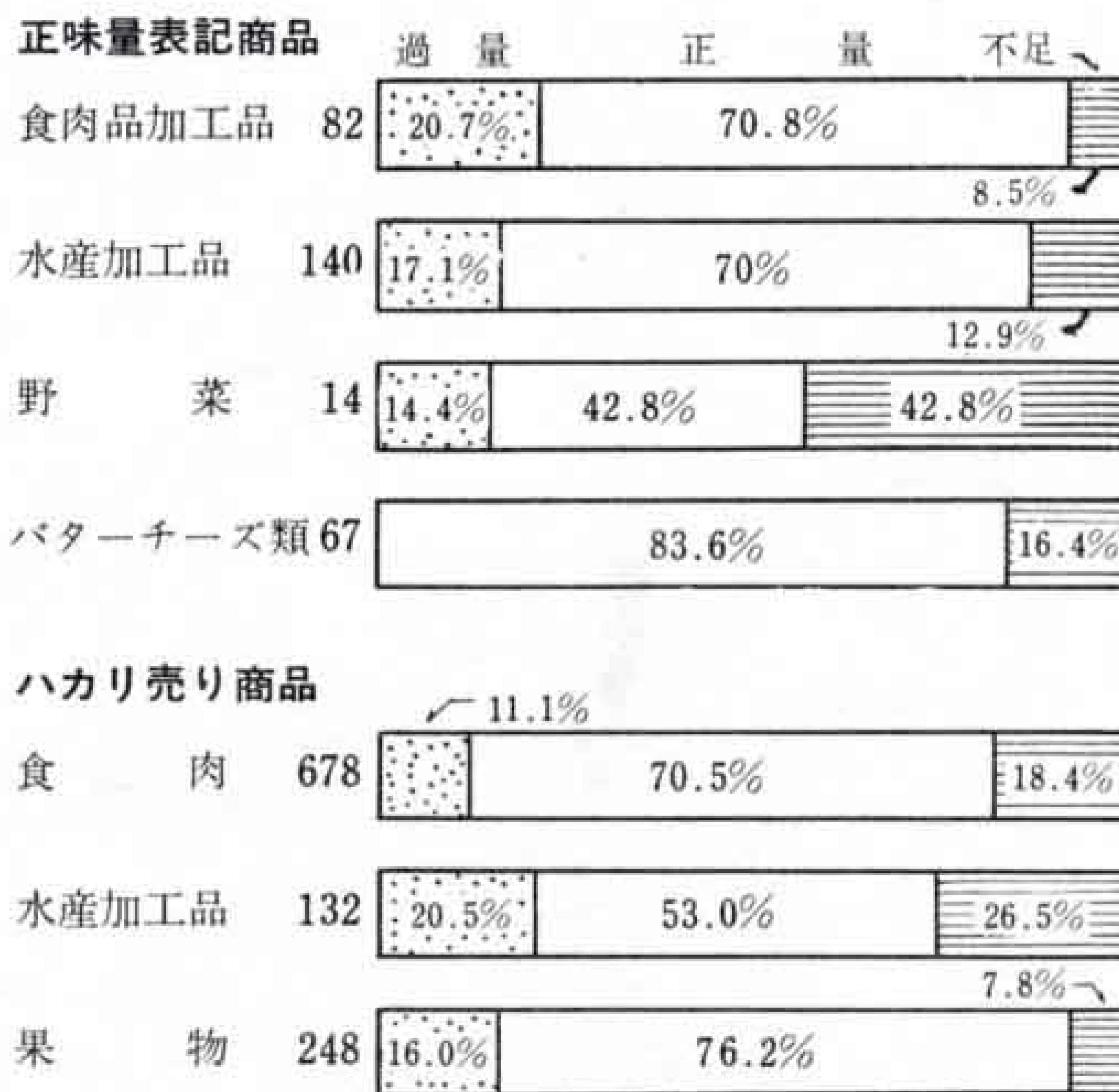
市内には40人の計量モニターが県計量検定所から委嘱されています。昨年7月からモニターのみなさんに買物をしていただいた結果、次の表のような数字がでました。

正味量表記商品のうち、野菜はわずか14件でしたが、正量と不足が同数という結果がでました。はかり売り商品では、水産加工品132件のうち過量が27件、不足が33件と全体の半数近くが過不足にな

つており、買物をした人のうち2人に1人は得な買物か、損な買物をしてきたこととなります。

このほか、表にはありませんが、砂糖は140件のうち99.3%が正量、味噌は79件中93.7%が正量、茶のはかり売りは15件のうち93.3%が正量で残り6.7%も過量という結果がでました。

なお、正量とは誤差がプラス4%からマイナス2%までのもの不足はマイナス2%をこえたもの、過量はプラス4%をこえたものを表わしています。



移動市民相談



2月2日 大淵公民館
2月16日 岩松公民館

国や市への要望や苦情、税務相談、一般生活相談などの相談ごとのある人はおでかけください。

今月の納め



県市民税 4期
保険税 10期

月末は窓口がこみま
すので早めに納めてく
ださい。

国勢調査結果 ①

人口は180,639人

国勢調査が昨年10月1日現在で実施されました。その中間報告がでましたので、国勢調査からみた富士市の伸びをみてみたいと思います。

富士市の総人口は「180,639人」で、男が91,100人、女が89,539人でした。前回の40年に実施した国勢調査にくらべ、21,053人も増加しており、県下一の伸び率を示しています。世帯数は43,772世帯で40年にくらべ7.732世帯ふえています。

年国調は15歳～19歳の9373人、女は20歳～24歳の8778人(同15歳～19歳の8543人)です。

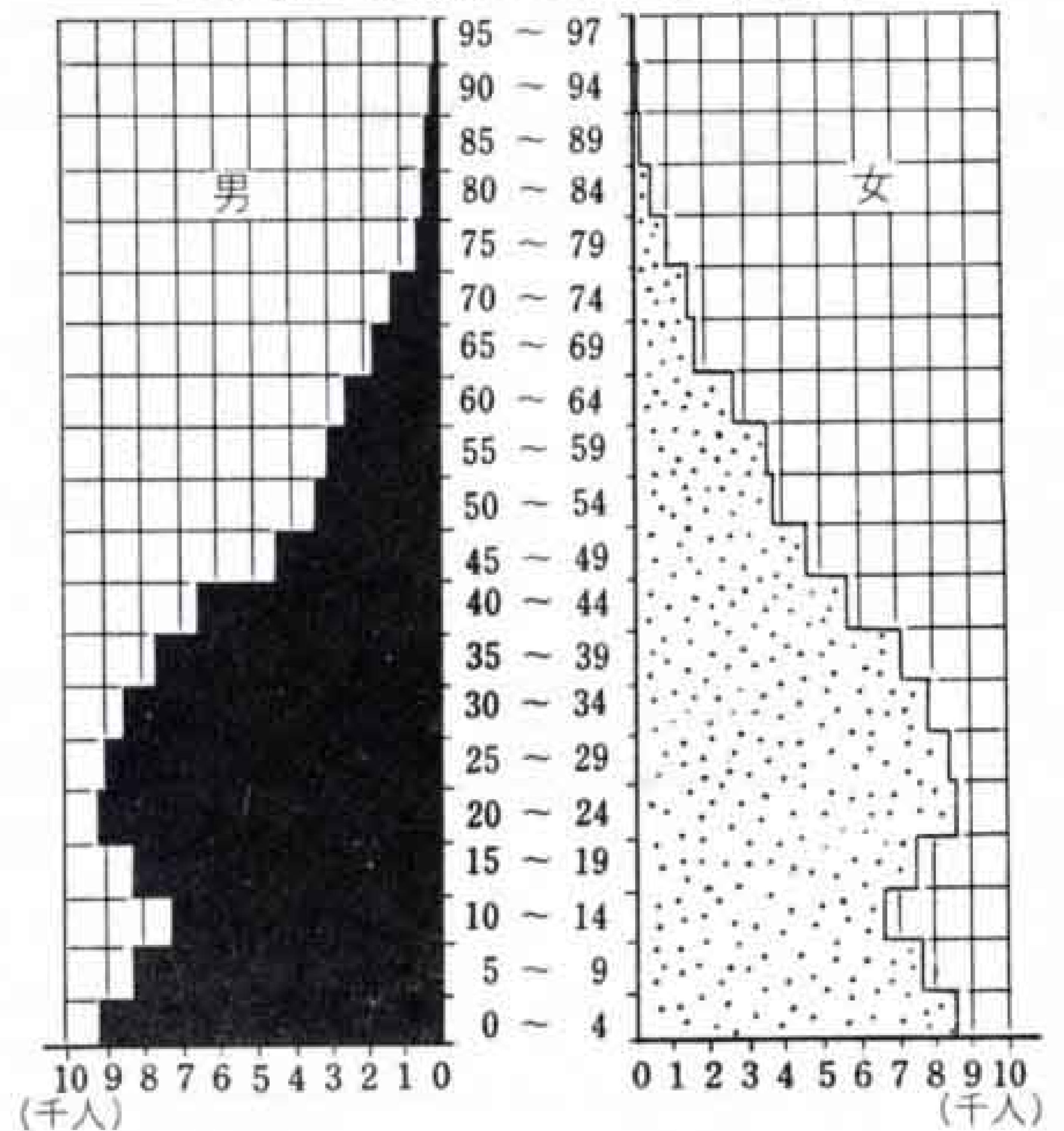
最近の傾向は、図でもわかるようにピラミッド形(三角形)がくずれてきていることです。これは老齢人口が増加しているのと、出生率が低くなっているためと考えられます。

なお、全国の市町村3276のうち71%にあたる2335の市町村で人口が減っており、過疎現象がよく現われています。富士市の場合は1

右の図は5歳別人口です。もつとも多いのは男が0歳から4歳の9149人(40

割以上も増加しているのは、県外や市外からの流入人口が多いため、出生率の低下をおぎなっています。このままの伸びを示すと、昭和50年には21万人を突破する。

5才階級別人口ピラミッド



資産税などの納税通知書は郵送してほしい

資産税などの納入通知書が町内一組一納税者という順できます。市では通知書を期日の10日から15日前に発送しているようですが、どこでつかえるのか、納入期限ぎりぎりにききます。これでは困ります。

大都市では本人宛に直接郵送していると聞いたことがあります。富士市でも本人宛に郵送するようにしてほしいと思います。

また、納税組合ですが、転居した場合など本人(納税者)の承諾もなく、自動的に組合に加入しているとは納得できません。こうした点についても検討していただきたいと思います。(渡部宏美)

市民会館前広場を整地し 駐車場に…

市民会館前の広場は多くの人に無料駐車場として利用されています。ところが、利用する人は自分の都合だけを考えて駐車してあることが多く、他の利用者の迷惑になるばかりでなく、見た目にも美しくありません。

整地をして整然と車を置けるようにしていただけたらと思います。ここが駐車場化してしまつたという人もあります。たしかに小公園など緑地も町のなかにほしいと思いますが、しかし、町のなかに1カ所くらい無料駐車場があつてもよいと思います。それがひいては町の振興発展にもつながると思うのですが……。

(山本和子)

モニター提言

2月の当直医院

休日当直医院は、富士医師会が急病患者のために定めたものです。急病などでお困まりのときにご利用ください

2月7日

- 内科 渡辺医院(吉原5 52-0340)
渡辺医院(鈴川3 33-0116)
井手医院(松岡 61-9155)
外科 米山病院(吉原4 52-3060)
中央病院(本市場 61-8800)
産婦人科 中央病院(本市場61-8800)

2月11日

- 内科 遠藤医院(緑町 52-6460)
遠藤医院(神谷2 34-0048)
岩科医院(本市場 61-0168)
外科 芦川病院(中央町2 52-2480)
神谷医院(川成島 61-5900)
産婦人科 鈴木医院(和田2 52-1712)

2月14日

- 内科 杉浦医院(中央町1 52-0078)
高木医院(柏原 33-0137)
安藤医院(久沢峰畑 71-3161)
外科 吉田医院(石坂 51-2515)
松本医院(久沢東 71-2570)
産婦人科 池谷医院(水戸島61-0873)

2月21日

- 内科 清水医院(東比奈3 34-0512)
鈴木医院(三日市 52-3736)
岳南医院(上横割 61-2360)
外科 吉原病院(南町 52-0780)
田辺医院(本市場 61-8410)
産婦人科 米山医院(和田町52-1399)

2月28日

- 内科 芦川病院(中央町2 52-2480)
広見医院(広見6 51-0855)
望月医院(厚原 71-3392)
外科 米山医院(和田町 52-0275)
藤井医院(松岡 61-7811)
産婦人科 武田医院(西宮島61-3490)

納税証明の請求早めに

入札や契約更新などのために、納税証明書の請求が三月になると年度末のため特に多くなります。
ご存知のように三月は、確定申告の時期ですから、その時期に納税証明の請求をされても長く待つていただいたり、その日のうちに証明できなかつたりする場合もあります。
納税証明の請求は、二月中旬ごろまでにすませてください。

職業訓練生を募集

■東京身体障害者職業訓練校で職業訓練生を募集。■募集職種は洋服、木工、機械製図、和裁、工業彫刻など12職種。■入校資格は身体障害者で義務教育修了者、またはこれと同程度の学力を有する人。■募集期間は3月31日まで。■応募手続きは最寄りの公共職業安定所（身体障害者の係）へ申し出てください。応募書類は市福祉事務所または公共職業安定所にあります。

自動二輪試験

県公安委員会では、自動二輪の出張試験を2月14日、吉原自動車学校（片宿）で行ないます。
受験を希望される方は、2月6日までに吉原自動車学校へ申し込んでください。受験資格は満16歳以上です。
試験科目は法令、構造、実技の3科目です。

乳児相談はじめる

2月から定期乳児相談日を開設して、身長、体重測定、育児指導を行ないます。
対象は1歳未満児で、相談時間は午後1時30分から3時30分までです。なお、第3木曜日の須津公民館は午前10時から3時までで、午前中は一般も受け付けます。

- 第1火曜日 吉永公民館
- 第1水曜日 市役所1階医務室
- 第2火曜日 原田公民館
- 第2水曜日 市役所1階医務室
- 第3火曜日 岩松公民館
- 第3水曜日 大淵公民館
- 第3木曜日 須津公民館
- 第4火曜日 母子健康センター
- 第4水曜日 田子浦公民館

確定申告書の提出

税務署へ源泉所得税の還付を受けるため確定申告書を提出するかたは3月になると事務の都合で還付が遅れる場合もありますから、おそくとも2月中旬ごろまでに提出してください。なお、申告書には源泉徴収票生命保険料や損害保険料の支払証明書などを必ず添付してください。

県庁の電話番号がかわる

2月1日から県庁の電話番号が変わります。いま使っているのは構内交換電話で、市役所と同じように代表電話で交換台を呼び出し、交換手に用向き先の課名や内線番号をつけて、接続されていました。

そこで、交換台を経由する時間の無駄や回線数を増やすために2月1日から、最新式の電話システム「事業所集団電話」になります。

この集団電話は、いままでのような代表電話番号と交換台がなくなりかわりに県庁が一つの局（静岡21局）になり、各課・係にそれぞれ別個の電話が備えられます。

■県庁への電話のかけかた

まず用事のある課、係の電話番号を調べてからダイヤルしてください。例えば民生部社会課老人福祉係へ電話する場合、電話番号は21-2361ですから、市内からは静岡局の市外局番「0542」につづいて21-2361とダイヤルすれば直接つながります。

■県庁の電話番号がわからないとき

県庁の各課・係の電話番号がわからないときは、一般の電話と同じように105へお問い合わせください。

なお、県庁だけの電話番号簿をご希望の方は、県庁出納事務局管財課（静岡市追手町9番6号、電話21-2127）へ郵送料25円（切手）をそえてお申し込みください。

おしらせ

おしらせ

電話五一一〇二二三

電話五一一〇二二三