

みんなで……

- ・公害をなくしましょう
- ・木と花を植えましょう
- ・スポーツを楽しみましょう
- ・暴力を追放しましょう

No.70

45・7・30発行



こどもを交通禍から守ろう

……夏の交通安全運動

7月21日～8月20日……

夏の交通安全運動が、7月21日から8月20日まで全国一斉に行なわれています。運動はこどもの事故防止と飲酒運転の防止を目標に行なっています。

今年に入つて1月から6月までの半年間に市内で1660件の交通事故が発生し27人が死亡1111人がケガをしています。

平均すると1日に9件の事故が発生しており、このうち2件がこどもの事故です。これから夏休みに入ると、こどもの交通事故が目立つて多くなります

学校や幼稚園では、交通教室、自転車の安全な乗り方教室など開き、交通事故にあわないように指導しています。家庭でも親とこどもの話し合い、外出したときには実地指導を行ない、かわいい子どもたちを恐い交通事故から安全に守つてやりましょう。

- 富士市立中央病院は昭和25年 □
- に開設し、住民の健康を守つ □
- てきました。しかし、244床 □
- あつた病床も昭和43年11月の □
- 火災で木造2階建の結核病棟 □
- を焼失し50床もすくなくなつ □
- てしまいました。そこで、ま □
- すます多くなる医療需要に対 □
- 処するため、昨年8月から4億 □
- 1000万円をかけて、鉄筋コン □
- クリート4階建て、地下1階の □
- 新病棟建設工事を進めていま □
- したが、このほど完成し、い □
- よいよ8月3日から使用をはじ □
- めます。 □



8月3日オープン

ガン治療室などを新設

中央病院増築工事が完成

中央病院には現在外科、内科、産婦人科、小児科、耳鼻咽喉科、気管食道科、眼科、放射線科、検査科、物療科があります。このうち増築した方には内科、小児科、放射線科が入ります。

新築した新病棟は、空気調整設備と完全二重窓、酸素吸入設備などができました。

完全空調設備は、体に最適な温度といわれる摂氏26度に保つことができます。二重窓は国道を走る自動車の騒音や工場などの騒音を完全にしやだんします。酸素吸入設備は、病室に酸素ボンベを持っていかなくても酸素吸入ができるように中央酸素室から酸素を送る配管がしてあります。

新病棟の配置は、地下にはガン治療用のコバルト60特殊治療室。1階には小児科、内科、放射線科、脳波・心肺・心電・血液検査室。2階には外科系病室。3階には内科系病室。4階には小児科系病室などが主なものです。病床は150床増え

全部で344床になります。

放射線科には最新式X線テレビ装置が入りました。いままでの透視装置では1日に4人ぐらいしか診察できませんでしたが、X線テレビ装置では医師が患者の動きをテレビを見ながら診察するので、1日に40人の患者を完全に診察できます。この装置はガンの早期発見にも威力を発揮します。

外科と内科病室には、中央部に重症患

者を収容する重症室をつくり、これに8床をあてました。また2階と3階の西側に特別個室が2室ずつできました。

2階の外科系病室は20室で52床、3階の内科系病室は19室で53床となっています

4階の全部を小児科系病室にあて、幼児のプレイルーム、食堂などの設備により幼児があきずに療養できます。また、未熟児のために保育機も4台から10台にふやし、未熟児室も常温室、高温室に別けて完全殺菌し赤ちゃんの生命の安全をはかります。病室は乳児室、幼児室、学童室など13室で病床は45床です。

このほか、1階西側には調理室、洗たく室ができ、調理室はいままで350食しかできなかつたのが500食つくれるようになり、蒸気釜からガス釜でごはんをたくようになりました。

洗たく室は洗たく機が大きくなり、脱水機が付いたので雨の日の洗たくもらくになりました。

現在の病棟と増築した病棟は、1階中央と西側の通路、2階中央の通路で結ばれています。

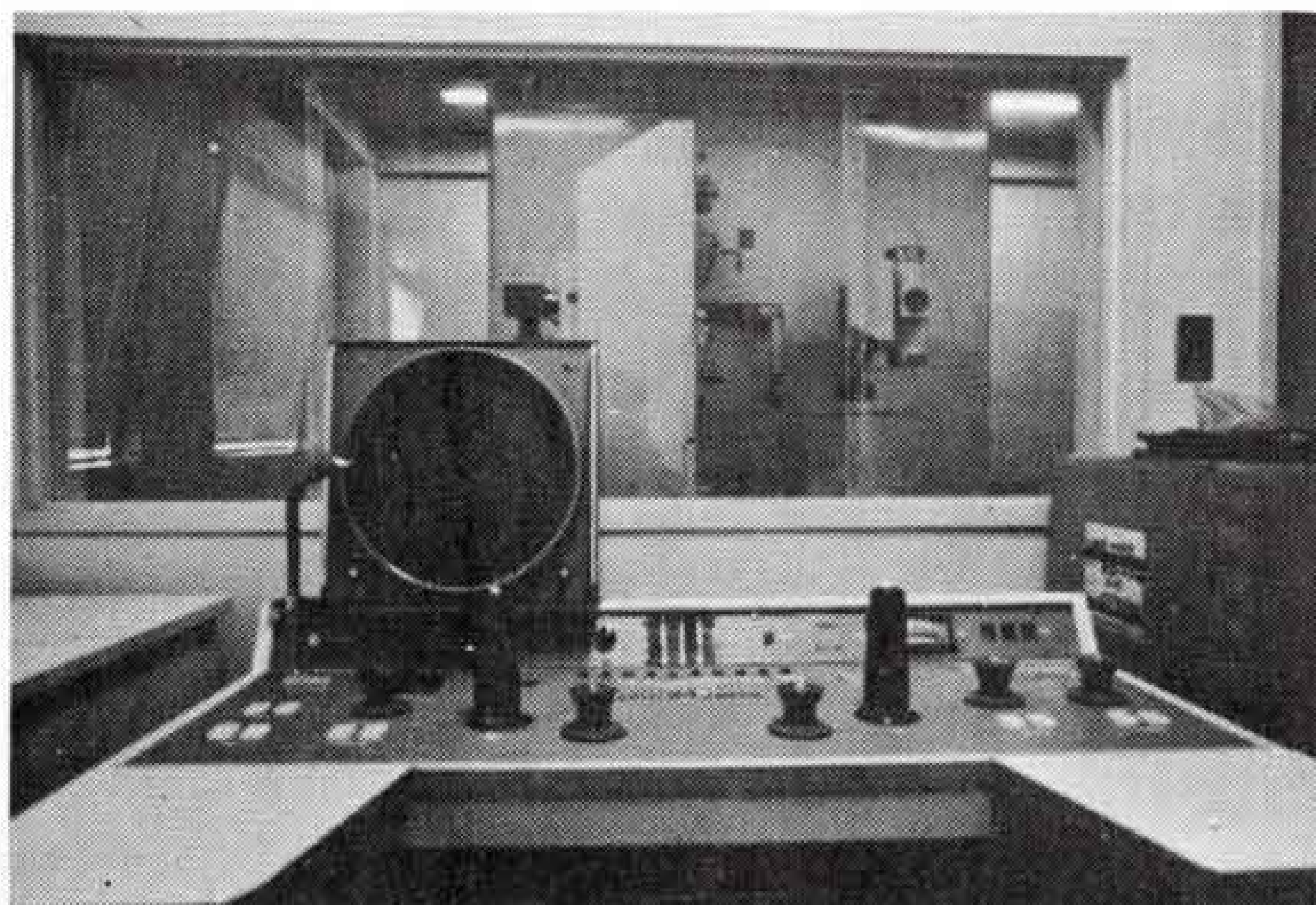
電話番号が
「61-8800」に
変わります

…夜間専用 61-8809…

電話番号も8月1日午前10時から変わります。新しい電話番号は「61-

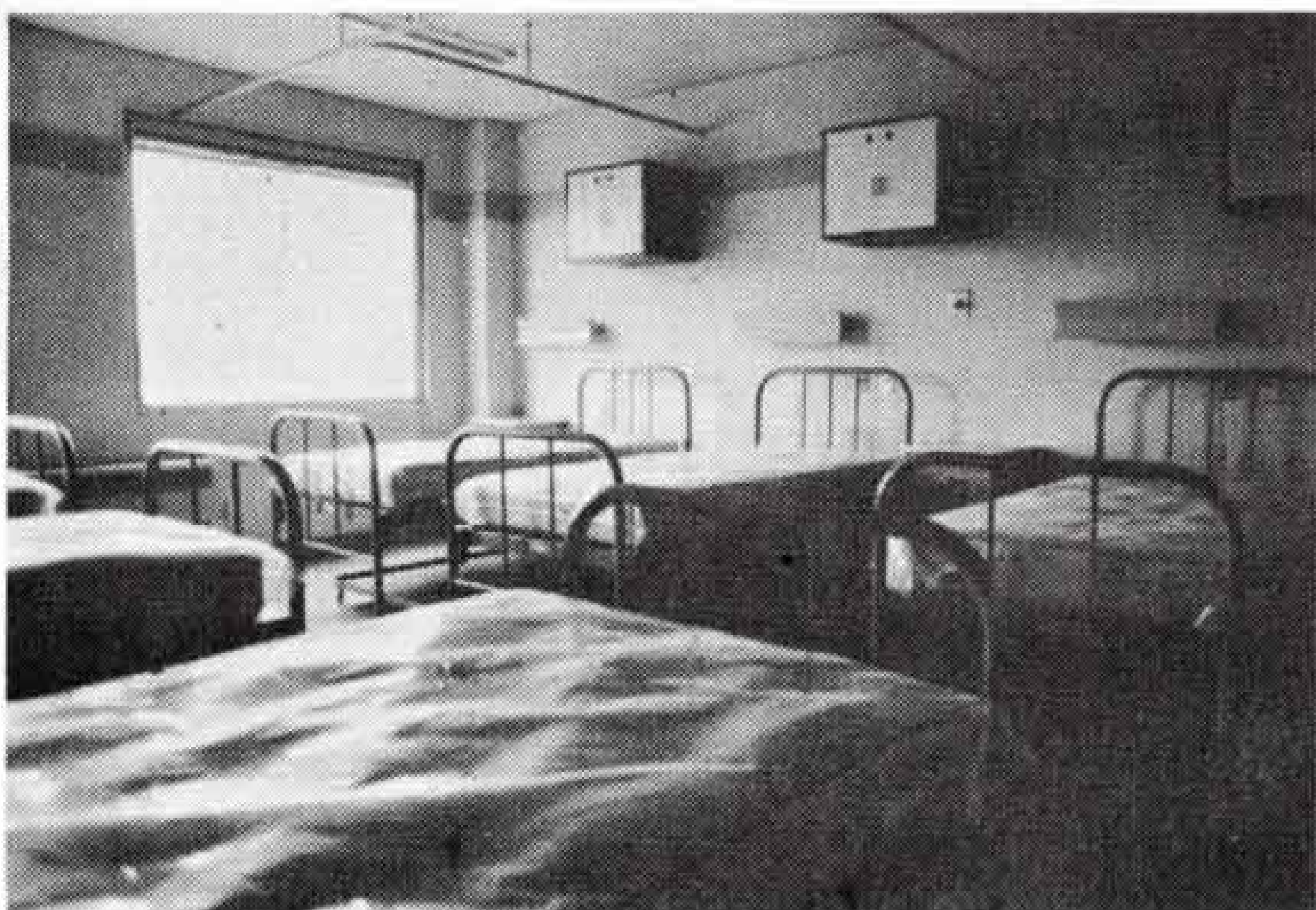
8800」です。増設にともない自動電話交換機が設置され、電話回線も10回線にふえたので内線、外線とも簡単につながります。交換手が出ましたら、話したい相手を指定していただければおつなぎいたします。

なお、夜間（午後10時から翌朝8時30分まで）の専用電話は「61-8809」です。



■ X線テレビ装置

今までの透視レントゲン装置は、暗い部屋で診察していました。しかし、この装置は明るい部屋で、医師が直接機械を操作しながらテレビに写し出された患部の映像を見て診断と撮影をすることが出来るようになっていました。またこの装置があるレントゲン室から遠くはなれた医師室や外科、内科にもテレビを設置してあるので別の医師もその映像を見て共同診断をする事が出来ますから、ガン等の早期発見に威力を発揮します。



■ 重症患者室

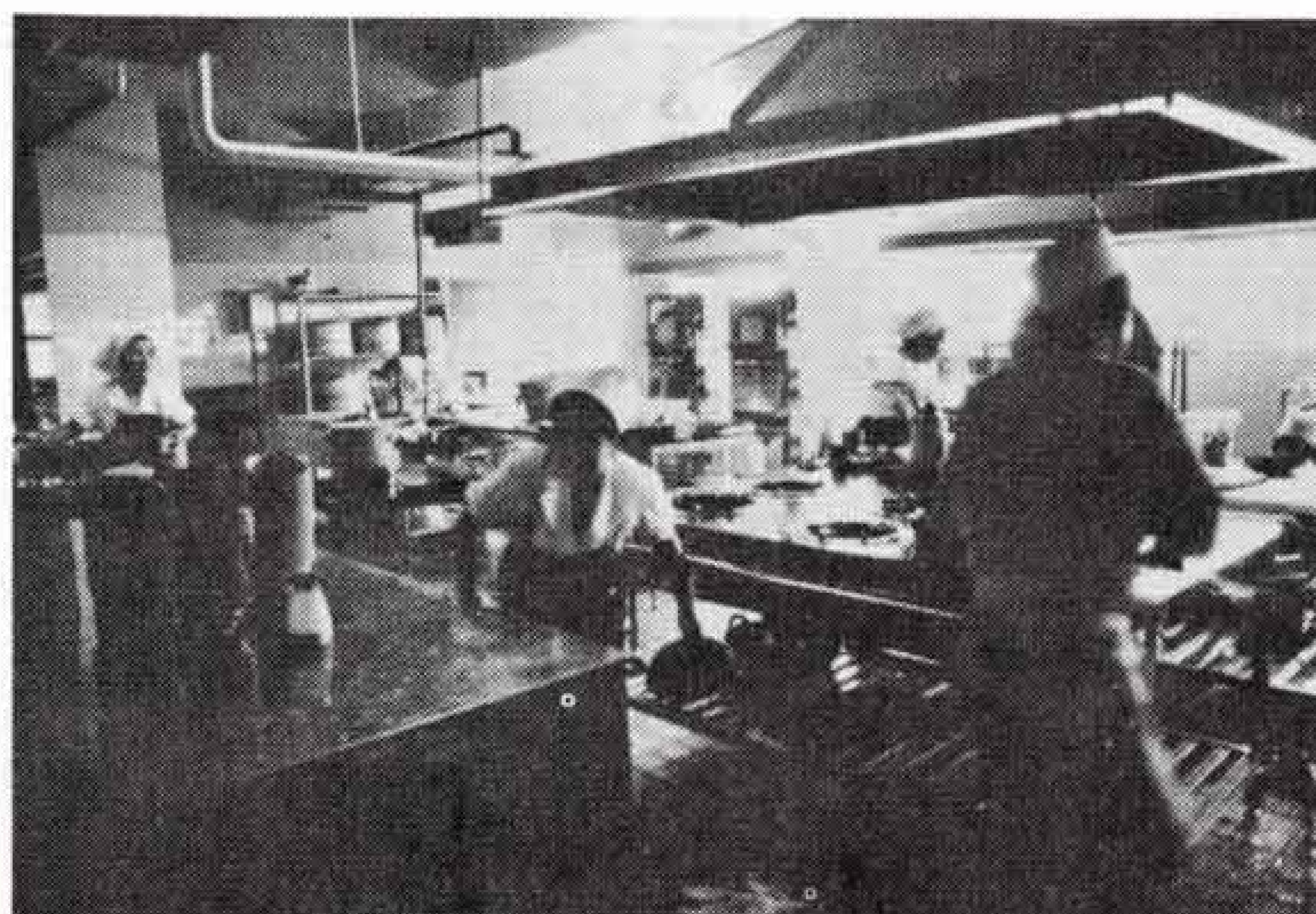
2階の外科系病室と3階の内科系病室の中に重症患者専用の病室を各1室ずつ設置しました。この部室は重症の患者を收容するため、看護婦の目にとどくように看護婦室の前におき患者の容態がすぐわかるようにしました。また看護作業がすばやく行なわれるように室内を広くしてあります。

なお、一般の患者病室とは別にしてあるので、他の病人に迷惑をかけたり、かけられたりする心配もありません。



■ プレイルーム

4階の全室が小児の病室ですので、病院生活にあきないようにプレイルーム(遊ぶ部屋)をもうけました。この部屋の壁には漫画の絵がいつぱい書いてあり、いたずら書きをする黒板や遊具なども設けてあります。またあばれてころんだりしてもケガなどしないように、床はやわらかなビニールを張つて、幼児の安全を守るなど、各所に安全対策がほどこされています。



■ 調理室

いままでの調理室にくらべ、広くなつて仕事もしやすくなり、食事も1度に500食つくれます。蒸気釜でたいていたごはんもガス釜でたくよになつたので、おいしくなりましたが、一般の食事はもちろん、食事制限を受けている患者の治療食も、一切この調理室でつくります。なお、4名の栄養士が患者や一般の方の栄養相談を行なつていますから、いつでもお気軽にお立寄りください。

おたずねします

相談室

このページはあなたのもの。どしどしご意見をお寄せ下さい。あて先は市役所市民相談室（投書には必ず住所、氏名、年齢、職業、電話番号を書いてください。）

おこたえします

休耕田の正しい管理を

問

私の近くの水田が休耕になり、雑草が繁げり迷惑しています。そのうえ、休耕になつてから雨水がたまってしまい、カなどが発生して困っています。

休耕田にするのは国の政策でやむを得ないと思いますが、管理をしつかりとして、まわりの人に迷惑をかけないように指導していただきたい。（一市民）

答

市内の水田は1700ヘクタール。このうち休耕、転作した水田176ヘクタールです。

休耕田の管理については、そのままにしておくと土壌が悪くなり、ウンカやヨコバイなどの害虫が発生する恐れがありますので、市は、農協などの協力を得て関係の農家には指導しています。

なお、休耕あるいは転作田の確認調査を8月上旬に実施し、管理の悪い所有者には注意をして、正しい管理をするように指導します。

水田を休耕、転作した人は次のような管理をしてください。

除草剤を使用する場合は、クロレートソーダあるいはグラモキソンを使用します。除草剤はいまから9月中旬までに散布してください。

薬剤を散布しない場合は草刈りをしてギーボン粒剤をまいてください。

秋作栽培をする場合はクロレートソーダ(シマジソ)は中止して、グラモキソンに早めに切り替えてください。また、除草剤を散布するときに、まわりの作物に飛び散らないように注意してください。病虫害の防除もお忘れなく…。

(経済部農政課)



【ウンカやヨコバイが発生します管理は充分に】

野犬・飼い犬の取り締りを厳しく

問

さいきん、野犬が多くなり畑を荒したり、ゴミ箱を散らかして困ります。また、夜になると飼い主が犬を放すため、野犬といつしよになつて悪さをします。畑を荒すだけでなく、こどもはもとより、わたしたちも普段恐しいめにあいます。野犬、放し飼いの犬の厳しい取り締りをしてください。（石坂・主婦）

答

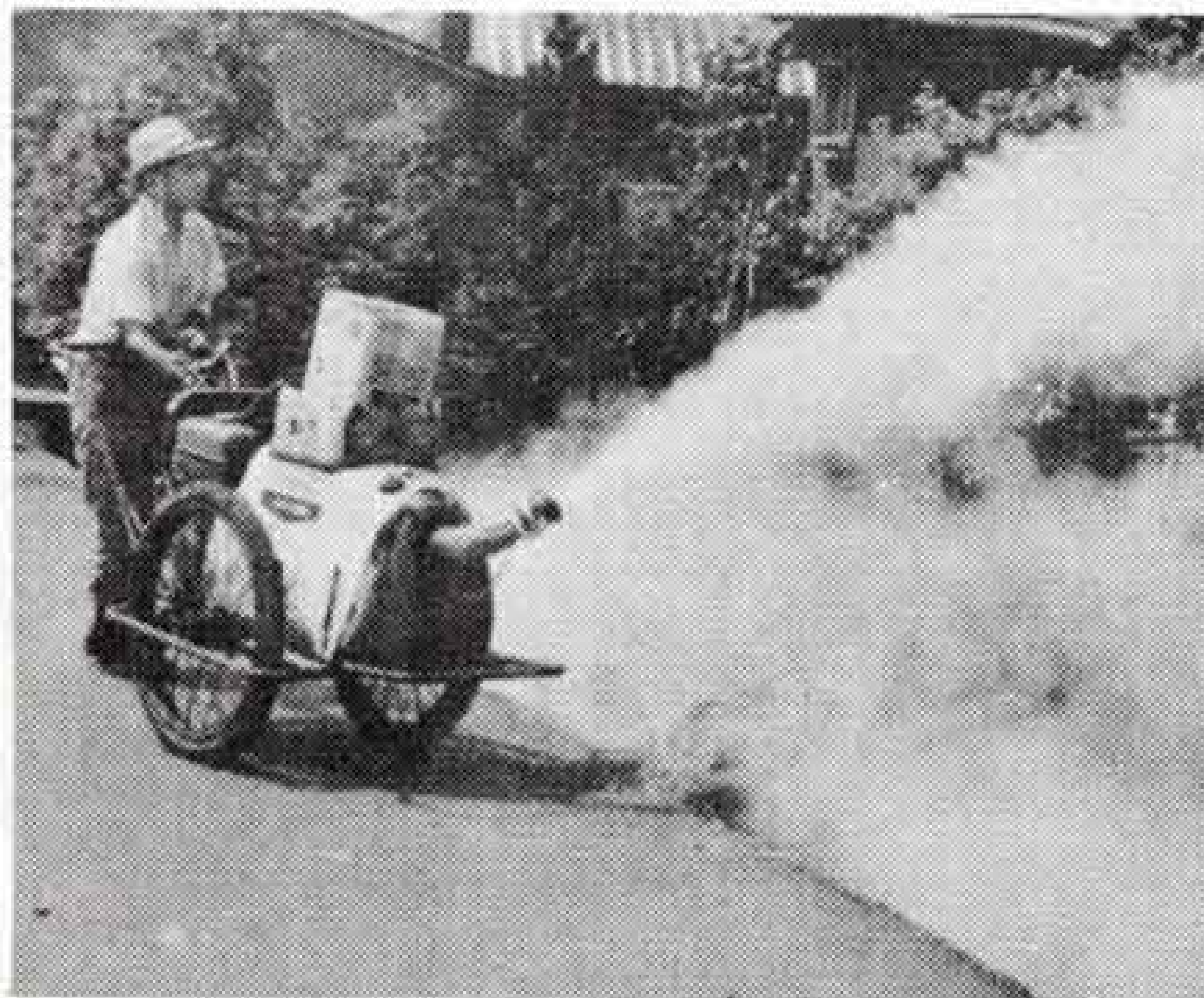
野犬の取り締りは毎週水曜日に県の捕獲班がきて実施しています。取り締りを行なう地域は、地区からの要望が多いところへ重点的に出向いていきます。1回の出動

で平均7頭から8頭の犬を捕獲します。鑑札のついている犬は飼い主がわかるので衛生課から注意、指導をしています。

5月11日、12日の両日、市内全域の公開取り締りを実施しました。この公開取り締りで指導した犬は328頭。このうち違反犬が148頭ありましたが、飼い主に登録、注射などをするように指導し、ほとんどの犬は処理をしました。連絡しても登録、注射をしない犬については、戸別訪問調査をして犬の引き渡しを求め、応じない飼い主は告発することになっています。

なお、放し飼いの犬については、富士市飼い犬条例によつて取り締り、指導をしています。飼い主ひとりひとりが正しい犬の管理をして、まわりの人に迷惑をかけないようにしてください。

(衛生部衛生課)



特別防疫を実施

申込みは町内単位で

衛生課では、定期巡回防疫とは別に「夏季特別防疫」を実施しています。防疫を希望する町内は次の要領で申込みをしてください。

- 申込み期間は9月10日まで
- 申込み先は衛生部衛生課（電51-0123内線312）
- 申込みは町内単位でしてください
- 使用する薬剤は町内で負担していただきます（18リットルで1100円）



【市立中央病院の増築現場を視察する渡辺市長】

渡辺市長が現地視察

…道路、学校など180箇所…

道路、水路、教育施設など工事中の場所、あるいは計画中の場所を、7月13日から6日間、渡辺市長が現地視察を行いました。

視察箇所は180。渡辺市長は防災服に身を固め問題場所の視察したほか、地元の人たちと話し合いをするなど精力的に見て回りました。

渡辺市長は「現場を見てこまかな点までよくわかった。陳情や要望のあつた場所などについては、担当部課で検討させ早急に対策をたてていきたい。今回の視察は私自身もおおいに勉強にもなったので、これからも機会があれば続けていきたい。」

市内を花で飾ざろう

ライオンズクラブとボーイスカウトが

市内を花で飾ざろう、を合い言葉にライオンズクラブとボーイスカウト100名は、7月18日市役所庁舎前の花壇にマリーゴールドとサルビヤの苗を2000本植えました。

また、日本ジャンボリー会場への通り道になる県道元吉原大淵富士宮線や石坂から中野までの市道大淵線にも花の会と協力してマリーゴールドとサルビヤの苗1万本を植えました。マリーゴールドは黄色、サルビヤは赤色の花をつけて私たちの目を楽しませてくれます。

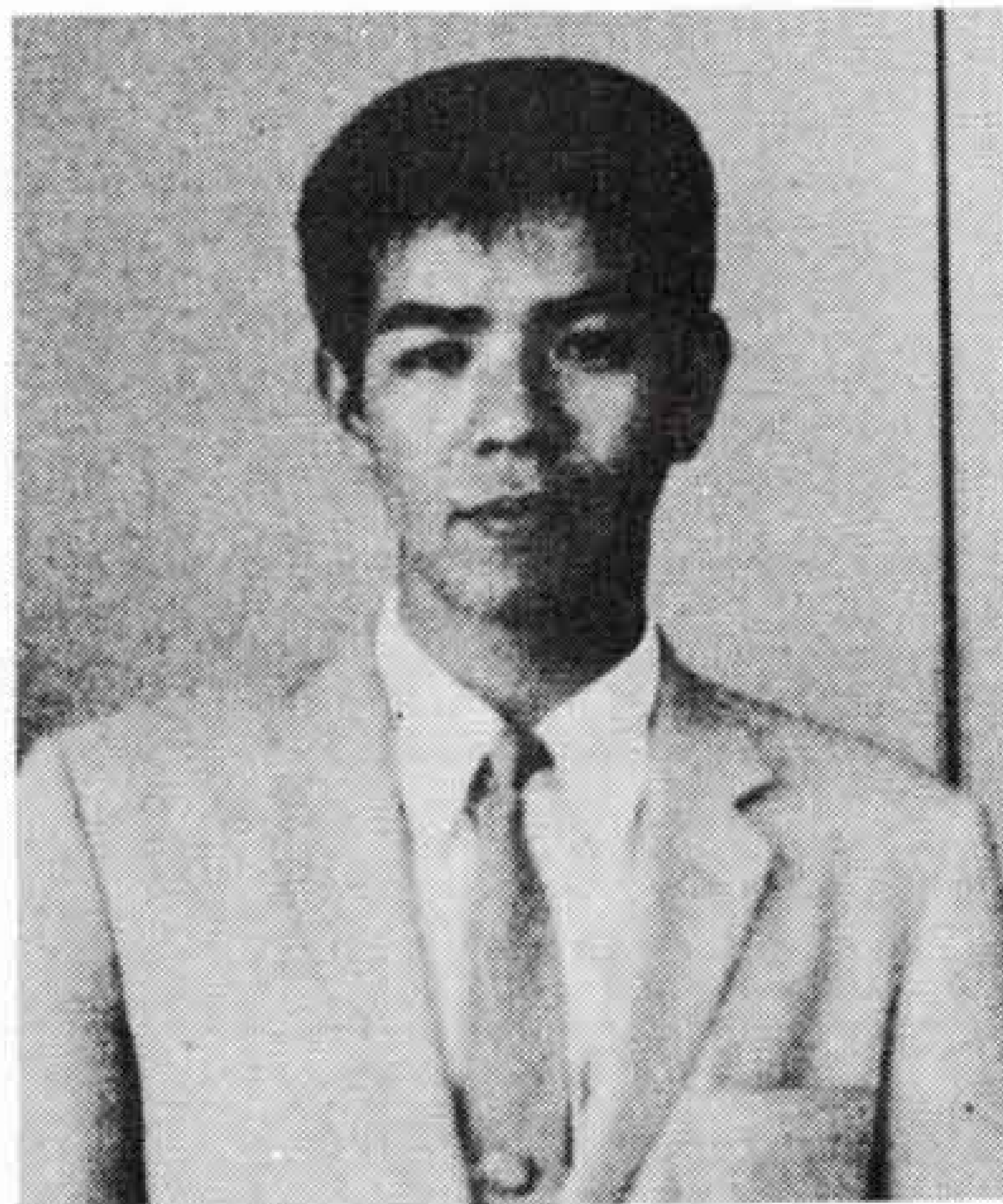


【臨港富士線に花を植えるボーイスカウト】

おみやげは金、銀、銅メダル

…藤本寛さん国際身体障害者

スポーツ大会で大活躍…



金メダル2個、銀、銅メダル各1個、をおみやげに、藤本寛さん(25歳・興人富士工場勤務)は7月12日無事帰国しました。

藤本さんはフランス共和国サンテチエンヌで、7月1日から8日まで開かれた国際身体障害者スポーツ大会で7種目に出場、走高とび、やり投げの2種目に優勝、400mリレーで2位、走幅とびで3位と大活躍しました。

おしらせ

● 乳幼児の健康相談

■実施日は毎月第1水曜日と、第2水曜日。■相談時間は午後1時から3時まで。■相談場所は市役所1階医務室。■対象は第1水曜日が生後2カ月から5カ月までの乳児。第2水曜日が生後6カ月から3歳までの乳幼児。■相談は無料。

● 歌会始めお題ゝ家

■詠進歌は1人1首で未発表のもの。(1人で2首以上詠進した場合や新聞雑誌、年賀状などで発表した場合は失格になります) ■用紙は半紙を使用し、毛筆で自分で書いたもの。(代筆は失格になります) ■盲人、身体障害者は点字、代筆でも詠進できるが理由を書いた別紙を添える。■書式は半紙を横に2つ折りにし、右半面にお題と歌、左半面に住所、氏名(本名ふりがな)、生年月日、職業(具体的に)を書く。(主婦、無職、会社員などとだけ書いた場合は失格になります) ■詠進の期間は9月1日から10月12日まで。■あて先は宮内庁(東京都千代田区千代田1番1号郵便番号100)。

● 電報電話の凶画募集

■応募資格は小学生。■作品の規格は大きさがB4(257ミリ×364ミリ)またはB3(364ミリ×515ミリ)。■締め切りは昭和45年9月10日まで。■送り先は近くの電報電話局。■作品の裏面に学校名、所在地、学年、氏名を記入する。

児童扶養手当、特別児童扶養手当をもらうことのできる人の範囲が広がりました。いままでもつとも所得の支給制限がきびしかった受給者本人の限度額が大幅にゆるめられ、配偶者や扶養義務者の支給制限額と同じになりました。

手当を受けることのできる人は、児童扶養手当が父のいない児童、または父が廃疾で児童を監護している母、あるいは養育している人で公的年金を受けていない人。特別児童扶養手当は精神または身体に重度の障害がある児童を監護している父母または養育している人。

手当額は今年の十月から児童一人の場合二千六百元、二人で三千元、三人以上は一人ふえるごとに四百円加算されます。ただし、特別児童扶養手当については、該当児童数に児童一人の場合の手当額を乗じて得た額が支給されます。

なお、支給制限額などがありますのでくわしくは市福祉事務所かお近くの民生委員に相談してください。

● 児童扶養手当などの受給範囲ひろがる

● 胃ガン検診の予約は

■対象者は会社、事業所に勤めていない人。■検診は毎週土曜日午前中に実施。■検診料は400円(予約した時に納入)。■検診場所は富士市立中央病院。■予約申し込みは市役所衛生課保健衛生係。■検診日は予約した時に指定。

● 3歳児健康追加診査

■該当児は昭和41年5月1日から42年4月30日までに生れた児童で、いままでに実施した健康診査を受けなかつたもの。■日程は8月17日が吉原市民会館、18日富士文化センター、20日須津中里八幡町公民館。■時間はいずれも午後1時から3時まで。

● 俳句、川柳を募集

■川柳 ・詠題は「調べる」、「流れる」、「高い」で各題を3句詠 ・投句締め切りは8月10日まで ・投句および問い合わせ先は酒井八美(市内中丸276の5富士市川柳協会) ・会費は無料 ・発表会は8月16日文化センターで10時から4時まで

■俳句 ・当季雑詠3句 ・投句締め切りは8月7日まで ・投句および問い合わせ先は矢郷邦夫(市内吉原4丁目14の1、電話52-2723) ・会費は200円 ・発表会は8月16日文化センターで12時半から

おしらせ