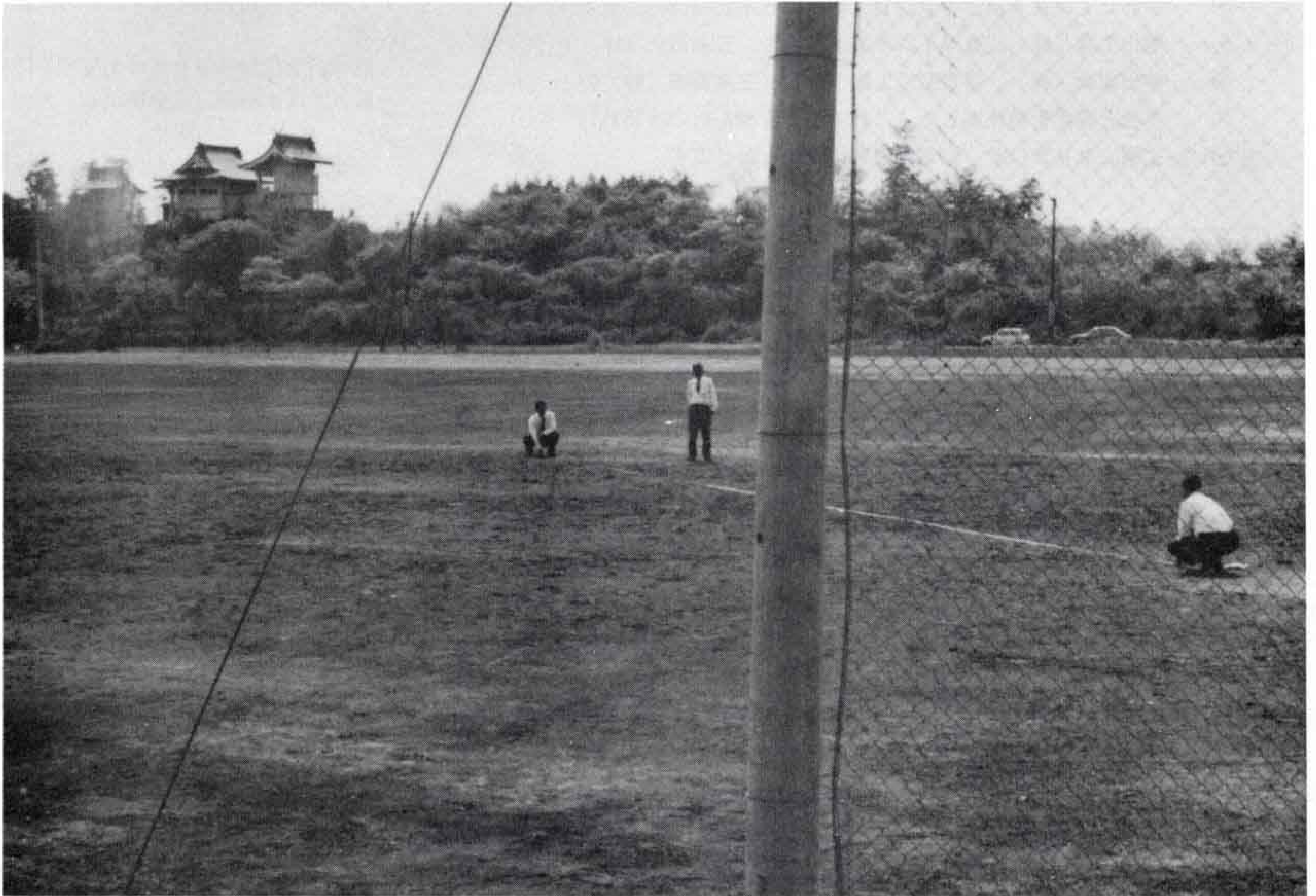


みんなで……

- 公害をなくしましょう
- 木と花を植えましょう
- スポーツを楽しみましょう
- 暴力を追放しましょう



木の宮公園運動広場が完成

一利用の申込みは教委体育保健課へ

木の宮公園運動広場が完成しました。この運動広場は昭和41年から工費1500万円で建設をすすめていたものです。

完成したのは16,000平方メートルで、野球場が2面とれます。さらに、今年度事業としてバレーボールコート、テニスコートをつくります。

なお、すでに利用の申込み受け付けを行なっています。利用する場合は教育委員会体育保健課（電話51-0123内線455、456）へお申し込みください。

【写真は完成した木の宮公園運動広場の野球場】

7工場と公害防止協定結ぶ

- ◎……既存の公害をなくすため、大手工場と公害防止協定を取り……◎
- ◎……かわっていますが、4月28日、新たに日本食品(株)、東海……◎
- ◎……電化工業(株)、東洋インキ製造(株)、五条製紙(株)……◎
- ◎……井出製紙(株)、春日製紙工業(株)、三島製紙(株)の……◎
- ◎……7社と協定を結びました。これで協定を結んだのは15社17……◎
- ◎……工場になりました。協定の内容は次のとおりです。……◎

ガス量はふえますが、着地濃度は0.0251 P P mが0.0110 P P mにと2分の1に減少します。

麻原料を蒸解するとき発生するブロー排ガスは水処理方式を採用し、大気へ放出しないようにします。

騒音防止は、既設のものについてはすでに防音、消音設備をしています。新設する発電機についても、防音材や吸音材を使用し、また屋内に設置するなどの方法で防音効果をあげていきます。

これらの工事は昭和45年12月までに完成させます。

日本食品化工

イオウ酸化物を減少させるため、燃料の低イオウ化、高煙突化を行ないます。

燃料の低イオウ化は、現在の2.8%前後の重油を45年12月から2.5%以下にするるとともに、以後も低イオウ化につとめます。汚染物質を拡散するため、現在使用している40%煙突を廃止して、新しく90%煙突を新設します。これにより最大地上濃度の推定値は0.037 P P mが0.0144 P P mになります。

臭気対策は、飼料の製造工程で植物性たんぱく質を高温乾燥するとき発生しますが、これを低温乾燥で処理していきます。

排水処理は、沈殿槽で汚染物質を取りのぞいてから川に放流していますが、岳南排水路の完成しだいこれを利用していきます。

以上の工事は排水計画をのぞいて、すべて45年11月までに完成します。

タンクを設置し、イオウ分1.5%以下の重油を確保します。

三島製紙

従来はイオウ分2.9パーセントから3.0%の重油を使用していましたが、昨年11月から2.5%以下の重油を使用しています。

なお、使用中のボイラーは予備として新しく公害防止対策を考慮したボイラーを新設します。これにともない発電機を増設しますが、煙突を現在の35%を廃止して70%煙突を新設します。このため排

東海電化工業

おもな製品である過酸化水素の製造方法は、蒸気を利用した電解法を採用しています。これを工場の増設計画と大気汚染防止のために、蒸気を利用しない有機法を採用するか、6月中に方針をきめます。方針が決定しだい8月中に公害防止計画をたてます。

東洋インキ製造

いままでイオウ分2.5%前後の重油を使用していましたが、45年4月から2.45%以下の重油を使用しています。

排ガスは、現在、15%以下の低煙突3本からそれぞれ出しています。この使用中の煙突を3本とも廃止して、新しく40%煙突を新設します。1本の煙突に集合化することによつて、着地濃度の減少とともに、ばい煙の減少をはかります。

これによつて、最大着地濃度は現在の0.043 P P m、0.041 P P m、0.041 P P mが0.020 P P mに減少します。このほか、緊急時にそなえて容量100キロの



「公害防止協定を結んだのは今回の協定で十五社十七工場になりました。」

井出製紙

市の指導する公害防止計画に前向きに協力する協定を結びました。重油中のイオウ分は2.5%以下にします。また立ち入り調査なども協定にふくまれています。なお、大気汚染防止法の排出基準およ

春日製紙

び、市の指導基準を検討したところ、着地濃度は次のとおりです。井出製紙は0.0181 P P m、春日製紙工業は0.0154 P P m、五条製紙は0.0125 P P mでした

五条製紙

今井地区

幼児健康診査を実施

…32%が異常をうつたえる…

さきごろ、今井地区の幼児健康診査を市医師会の協力をえて実施しました。診断の対象は、今井毘沙門町、今井本町、今井東町の6歳以下の幼児262人。このうち診断を受けたのは224人。診断を受けた幼児のうち33%にあたる72人(うち20人は虚弱児)がカゼをひきやすいなどの異常をうつたえました。また、ノドを調べたところ、異常をうつたえた幼児のうち29人、異常のなかつた幼児のうち93人、あわせて102人に炎症などの異常がみとめられました。異常のみとめられた幼児は、6月に千葉大学公衆衛生学教室が実施する「学童

検診、のときに精密検査を行なうことになっています。今年度の学童検診は、元吉原小学校と今泉小学校を汚染校に、大淵第1小学校と富士宮市貴船小学校を対象校にし、6月と10月に実施します。調査の対象は追跡調査を実施していますので、今年度は5年生の検診を行ないます。なおこうした健康調査は昨年行なつた藤間地区について2回目です。藤間地区の乳幼児検診は、73人のうち約51%の37人が精密検査を受けました。こうしたことから、広い地域が

汚染されていると思われますので、これからは学童検診とともに幼児健康診査をさらに行ない、長期的な治療計画や予防対策をたてていきます。



【医師会の診察を受ける今井地区の幼児】

全体に汚染はやや減少

自動記録計によるイオウ酸化物測定

自動記録計によるイオウ酸化物の測定結果がこのほどまとまりました。今回のデータは昭和44年10月から昭和45年3月までの6カ月分です。

測定の結果を前年の同期と比べると、全体に汚染が減少しています。これは、高煙突化などの施設改善や使用重油の低イオウ化によるものと思われますが、年間を通して気象条件の悪い同期が比較的今年はやかつたものと思われます。なお、2月は7測点とも前年にくらべ汚染が高くなつていますが、これは逆転層の出現が多くみられたためと思われます。

イオウ酸化物測定結果 43・10~44・3と44・10~45・3の対比

測定場所	測定期間	測定日数	測定時間数	1時間値の 期間平均 (PPm)
富士事務所	43年 44年 10月~3月	181	4314	0.055
	44年 45年 10月~3月	180	4256	0.049
第三中学校	43年 44年 10月~3月	178	4157	0.055
	44年 45年 10月~3月	177	4125	0.061
勤労青少年会館	43年 44年 10月~3月	169	3994	0.043
	44年 45年 10月~3月	177	4076	0.043
鷹岡事務所	43年 44年 10月~3月	173	4057	0.055
	44年 45年 10月~3月	168	3855	0.045
大淵中学校	43年 44年 10月~3月	165	3877	0.034
	44年 45年 10月~3月	68	1558	0.028
富士保健所	43年 44年 10月~3月	172	3954	0.080
	44年 45年 10月~3月	166	3185	0.081
元吉原中学校	43年 44年 10月~3月	154	3457	0.093
	44年 45年 10月~3月	162	3734	0.075

月別1時間平均値 (PPm)					
10月	11月	12月	1月	2月	3月
0.054	0.051	0.056	0.057	0.055	0.052
0.046	0.051	0.047	0.045	0.056	0.048
0.051	0.058	0.059	0.056	0.043	0.061
0.068	0.065	0.068	0.056	0.057	0.054
0.042	0.040	0.043	0.042	0.042	0.044
0.045	0.045	0.041	0.037	0.046	0.045
0.052	0.056	0.057	0.059	0.052	0.058
0.046	0.046	0.046	0.044	0.053	0.036
0.037	0.033	0.031	0.036	0.035	0.032
0.043	0.016	欠	欠	欠	0.026
0.070	0.080	0.074	0.104	0.079	0.072
0.049	0.067	0.093	0.066	0.084	0.061
0.070	0.116	0.122	0.102	0.057	0.064
0.096	0.097	0.073	0.080	0.073	0.054

■ 犬の放し飼いはやめましょう。

紙袋はりなどの 技術を習得

…くすの木学園に18人が通園…

くすのき学園が開園して1カ月。18人の園児たちは1日も早く社会復帰ができるようにと、技術の習得に一生懸命です。このくすのき学園は、精薄者が社会復帰できるまで生活指導や職業訓練をする通園施設で、市立では富士市にはじめてつくられました。

施設は木造平屋建てで、作業室や休憩室などがあり定員は30人。現在第1段階として15歳から48歳までの18人が入園しています。

ここでの生活は、朝の清掃ではじまり、紙袋はりなどの作業を行ないます。園児たちは作業に熱心で、ノビノビと楽しそうに園生活をおくっています。

これまで市内には、15歳までの精薄児童を収容する市立ふじやま学園、18歳から3カ年収容する県立富士見学園がありました。これらの施設は収容年限があり指導が中途半ばな場合もありましたが、この通園授産施設の完成によつて、一貫した訓練ができるようになりました。

なお、あとの入園者については現在書類選考などを行なつており、7月までには定員いっぱいになる予定です。



【楽しそうに作業を習う園児たち】



こどもの日 おめでとう

5月5日はこどもの日。むかしは端午の節句とよび、元気なこどもに育つようにと、鯉のぼりをあげました。鯉のぼりの姿は、どの子もすこやかに正しく、心うつくしく育ち、社会の役に立つ人になるようにという、親の願いがあらわれています。

わたしたちの富士市は、あたたかい気候と、うつくしい風土にめぐまれ、工業都市として栄えています。近代的な工場や学校、道路がつくられています。

みなさんが、この恵まれた富士市のあたたかい家庭のなかで、すくすくと育ち、つぎの時代をになう立派な人に成長されることを期待します。

富士市長 渡辺彦太郎

44年の工業出荷額が 3000億円を突破

…目立つ重工業の伸び…

富士市の工業出荷額が3,000億円の大台を突破し、昭和44年度は3,130億円にのぼりました。これは浜松市の3,375億円について県下2位です。

工業統計調査は、毎年12月31日現在で実施し、産業別事業所数や従業者数を調べる国の指定統計です。

これによると、工業出荷額は43年の2、

542億9,224万円にくらべ、587億4,496万円多い3,130億3,700万円に達しました。このうち、紙・パルプ・紙加工品が1,465億円と、全体の46.8%をしめています。ついで一般機械器具の499億円、化学工業の451億円、輸送用機械器具の389億円の順になつています。なお、産業別にみると軽工業が1,676億円で53.5%をしめています。重工業が年々伸びているのが目につきます。

事業所数は43年の1117にくらべ35事業所がふえ、1152事業所になりました。従業者数も43年にくらべて2229人多くなり41585人になりました。

第4回書道展

＝作品を募集＝

■応募資格は

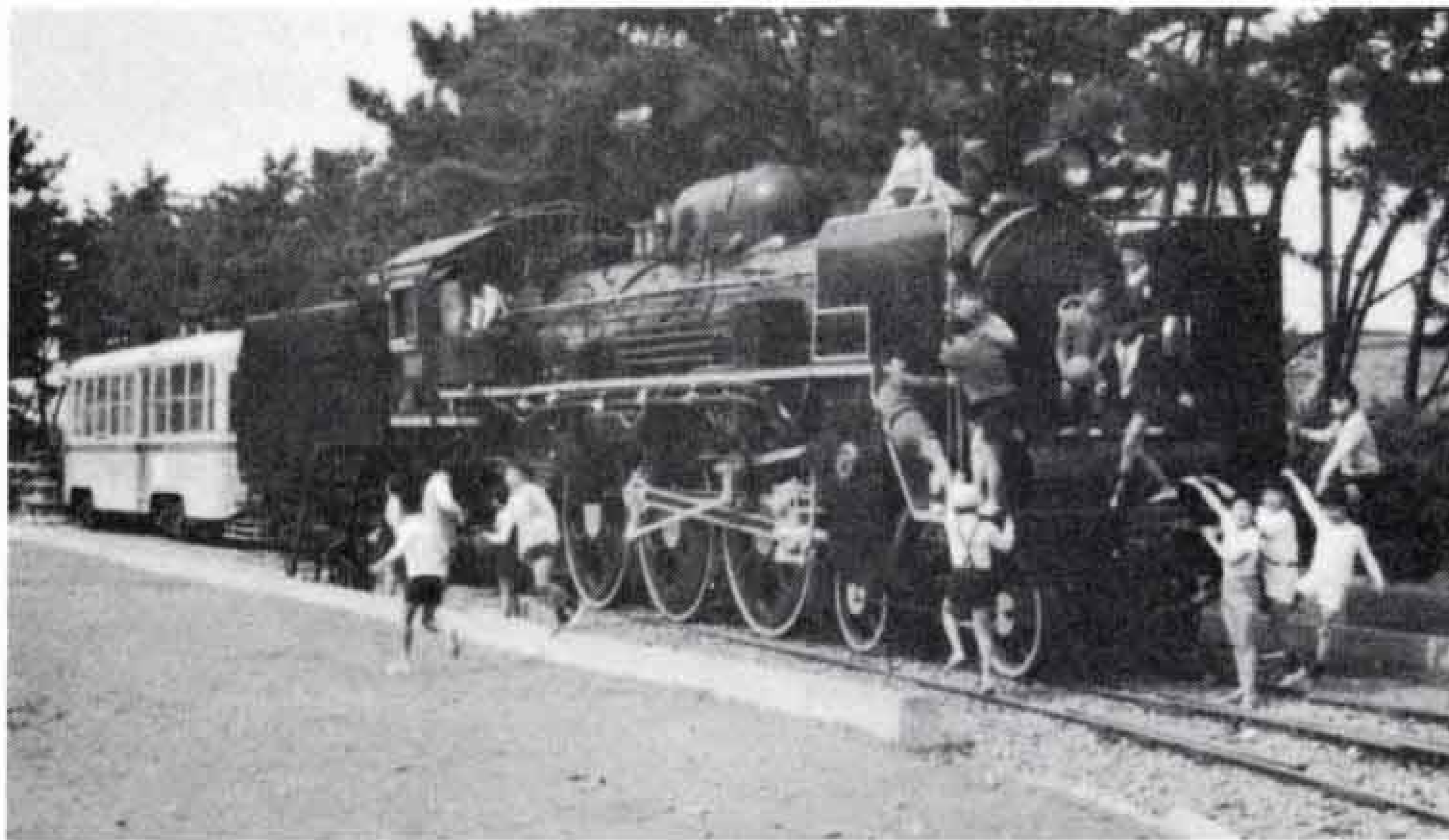
市内に住んでいる人、または市内に勤務しているか通学している人。

■種別と規格は

毛筆および硬筆。毛筆は全紙縦1枚以内、硬筆は仕立てはば1紙以内で、いずれも1人2点以内。

■搬入日と場所は

45年6月17日午前8時30分から午後7時まで。場所は富士文化センター。



元吉小に デツカイ友だち

元吉原小学校にデツカイお友だちがお目見えしました。このお友だちの名前は「C5370型」という機関車。重さは79トン、高さは4m、長さは20m、幅は2.8mもあります。C57型君は昭和13年生れで、いままでに走った距離213万9800キロm。地球を54周したことになります。電化の波でこのほど引退したのですが、これからは生きた教材として、2度目の役目をはたします。

遠藤さん(片宿)の種豚が優等に

県種豚共進会で遠藤興志夫さん(片宿)のランド種親子が、市内ではじめて優等に選ばれました。遠藤さんは8年前に養豚をはじめ、現在12頭の豚を育てています。この豚を毎朝2.5キロの散歩につれていくのが遠藤さんの日課。豚たちは、はじめは「ブウブウ」いながら散歩についていきましたが、いまでは遠藤さんが散歩につれにでてくるのを待ちどろしがるほどということです。



手もみ茶の講習

部屋いつぱいに新茶の香りがひろがる……。八十八夜をまえに、5月1日「手もみ茶」の講習会が県茶業試験場で開かれました。この講習会は農業振興推進協議会の茶専門部会が、毎年実施しているものです。香りの強い新芽を「ホエ炉」のうえでもみ、3時間でできあがり。このあと試飲会を開き、新茶の香りを満喫しました。

市民ステレオコンサート

- 開催日は5月9日 ■場所は市民会館
- 入場は無料
- 昼の部(2時から3時)
 - ・ビートルズとニューロックおよび映写など。
- 夜の部(6時から8時)
 - ・カラヤン指揮による「ホームクラシックのすべて」を中心にセミクラシック。

5月の納め

■ 保険税 第2期

納期は5月15日から6月1日までです。月末は金融機関の窓口は混みますので、納めは早めに済ませてください。

おしらせ

● あなたも献血を

■日程は5月12日が富士財務事務所（9時30分から正午）、5月16日が吉原市民会館前（午前9時から午後4時）、5月21日が吉原病院前（午前9時30分から正午）と中央病院前（午後1時から3時30分）、5月22日が富士市役所（午前9時30分から午後4時）■献血の申込みや問い合わせは富士保健所（52-5010）か市社会福祉協議会（福祉事務所内電話51-0123）へ

なお、年度変わりの三、四月に会社や事業所をやめ、その後勤めをしていない人は、自動的に国民健康保険に加入することになっています。まだ加入の手続きがすすんでいない人は、離職票（会社で発行する）と印鑑をもって市役所二階総合窓口へお届けください。

国民健康保険の前期分（四、五、六、七、八月分）の納税通知書を被保険者の世帯へお届けしました。この税額は、昨年度の被保険者世帯の国保税の二分の一を越えない範囲で計算した仮算定額です。本決定は九月に行ないます。しかし、九月に決定してから納めていただくのでは、四月以降にみなさんが治療を受けたりした医療費を支払うことができません。このため法律にしたがって仮算定額をだしたものです。

● 国保の令書を配布

3 歳児健康診査

■該当児は昭和41年5月1日から42年3月30日までに生れた幼児。■時間はいずれも午後1時30分から3時まで（田子浦幼稚園浜分園は2時から3時）■1月30日（文化センター）と2月13日（鷹岡公民館）に実施した健康診査を受けなかつた人はもよりの会場で受けてください。

5月11日 岩松公民館	21日 須津小学校	15日 富士公民館
12日 伝法保育園	22日 元吉原幼稚園	16日 長者町公会堂
13日 広見町公会堂	6月8日 曙幼稚園	18日 鷹岡公民館
14日 上田端公民館	9日 今泉小学校	19日 聖母幼稚園
15日 厚原鷹岡幼稚園	10日 勤労者会館	7月8日 田子浦公民館
18日 富士公民館	11日 田子浦公民館	9日 岩松公民館
19日 田子浦浜分園	12日 第二中学校	

● 銃砲刀剣類の登録審査

■登録に必要なものは登録する銃および刀剣、警察で交付する刀剣類発見届出済証、手数料300円、登録申請書、印鑑。■登録日と時間は7月15日午前10時から午後1時まで。■場所は沼津労政会館■問い合わせは市教育委員会社会教育課へ。

五月は赤十字社員増強月間です。昭和四十五年度の富士市の目標額は四百四十六万円です。血液事業や災害救護事業などは、赤十字に社員として加入している人の社資でまかなわれます。すでに加入している人はもちろん、まだ加入していない人もこの運動の主旨をよく理解していただき、ご協力して下さるようお願いいたします。社資は正社員（個人）が年額百円以上、特別社員（法人または個人）は年額三百円以上です。

● 赤十字社員に加入を

● 技能検定試験

■資格は検定職種に関する実務経験が必要。■種目は鋳鋼、機械検査、左官など37種目。■等級は1級と2級。■必要な書類は、技能検定受験申請書、実技試験および学科試験の手数料が必要。また、学科試験と実技試験の全部の免除を受ける人は申請書に、その資格を証明できる書類を必ず添える。■申込み期間は5月8日から5月29日まで。■申込み先は静岡県技能検定協会（静岡市追手町9番6号県庁職業訓練課内）■試験日は7月5日から9月20日までの指定された日。■くわしくは県職業訓練課または市商工課へ。※なお、同じ期日に技能五輪静岡県予選も行なわれますので希望者はお申込みを。

おしらせ