

みんなで……

- ・公害をなくしましょう
- ・木と花を植えましょう
- ・スポーツを楽しみましょう
- ・暴力を追放しましょう



すすむ舗装工事

市内各地で道路工事が行なわれています。昭和44年度の市の道路関係予算は6億2,998万円。伝法原田線、前田富島線など市道の舗装や新設に3億851万円、弥生線や吉原沼津線などの都市計画街路事業に2億4,486万円を投じ、デコボコ道の解消につとめています。市内の道路状況は総延長が107万延。このうち、国道が1万8,847延、県道が23万1,437延、市道が82万8,323延です。市道82万8323延のうち舗装されているのは約24延の22万1363延。

前年にくらべ約2万4,000延舗装道路が多くなりました。なお工事ともない各地で交通規制を行なっており、市民みなさんにご迷惑をおかけしています。担当部課では1日も早く工事が完了するよう努力していますが、工事中の交通規制にご協力くださるようお願いいたします

【左は赤塚平一色線吉原団地—広見町—地先の舗装工事、右は伝法原田線源太坂地先の新設工事】

市民の健康と 生活と環境を守り

渡辺市長の



富士市議会臨時会は2月12日(会期1日間)開かれましたが、去る1月21日、第2代の富士市長に就任した渡辺彦太郎市長は①公害防止対策に積極的に取り組む ②老人と子どもを大切にする施策を推進する ③市民サービスを徹底する ④市民の声を市政に反映する—市政を執行するうえの基本方針と、第2次総合開発計画の策定について、つぎのような所信を表明しました。

明るい都市づくり

取り組む姿勢

私は、市長就任いらい、県東部の中核都市として発展しつつある富士市の理事者として、その責任の重大さを痛感しています。

私の進むべき道は、私のもてるすべてを市政に捧げ、市民のために体当たりでつくす以外にないと信じています。今回の市長選挙を通じ、いろいろな感情がありましたが、私はいつさいを忘れ、市政のすべてが18万市民のための市政であるように心掛けてまいります。

市政執行の目標は「市民の健康と生活と環境を守り明るい都市づくり」を基調としてまいります。このことは、健康な市民生活を確保し、そこにふさわしい生活環境を作りあげるといことです。市民の生活が産業、教育、文化と調和のとれた明るい都市をつくりあげることにあると思います。

この目標を達成するには、ひとりひとりの市民が都市の主人公であることを常に念頭において、市政の執行にあたつてまいります。

具体的に申しあげますと—
第1は、公害防止対策に積極的に取り組むこと……

当市における大気汚染をはじめとする公害問題は、市民の重大な関心事であることはいうまでもありません。市の公害対策は、ここ数年の間に急速に進み、その努力と成果に対し、敬意を表するものです。しかし、さいきん国において大気汚染の排出基準が改訂され従来に比較してよりきびしい基準のもとに、各般の施策が実施されようとしています。

私は市と市民と企業の三者が、この基準の改訂を契機に昭和47年を目標とした「大気汚染防止計画」ともいうべきものを策定してまいりたい所存です。
第2は、老人と子どもを大切にする施策を推進すること……

今日、老令人口の増加にともない老人の福祉に関する施策は急務です。また子どもを大切に育てることは、教育にも、青少年問題にもつながることなので、積極的に取り上げていきたいと考

えています。
 第3は、市民サービスを徹底すること…
 行政の能率を高め、できる限りのムダ
 をはぶき市民へのサービスに徹するの
 が自治経営の基本理念です。新庁舎の
 工事も順調に進み4月1日に新庁舎へ
 移行することになっています。内部的
 な事務処理にしても、各種の事業にし
 ても、市民サービスを基本に対処して
 まいるとともに、市民に愛される市
 役所像を形成してまいる考えです。

第4は市民の声を市政に反映すること…
 これは、当然議会の権能を十分に承知
 した上でのことではありますが、広く市
 民の声をきき、この声が議会を通じて
 行政の面に反映されるよう努めてまい
 りたいと思つています。

それから、富士市の将来構想ともいえる
 第2次総合開発計画の策定を重要課題と
 して取り上げていく方針です。

富士市の都市の性格は、今後も引き続
 き都市型工業を中心に工業都市として発
 展することは当然予測されます。これに
 ともなう、人口の集積に対応した都市機
 能の配置と、都市の再開発と整備は、極
 めて重要です。

私は、富士市のおかれている社会的、
 経済的、自然的諸環境の変化の方向をさ
 ぐりながら、理想的な都市づくりのため
 の第2次総合開発計画を当面の重要課題
 と考え、これに対処します。

以上が市政に取り組む基本的な考え方
 ですが、折りから45年度予算の編成中
 ですので、具体的なことは8月定例市議会
 で申し上げます。

なお、昭和41年11月の新富士市発足の
 際策定された合併条件ともいべき5カ
 年計画は、これを尊重する立て前です。

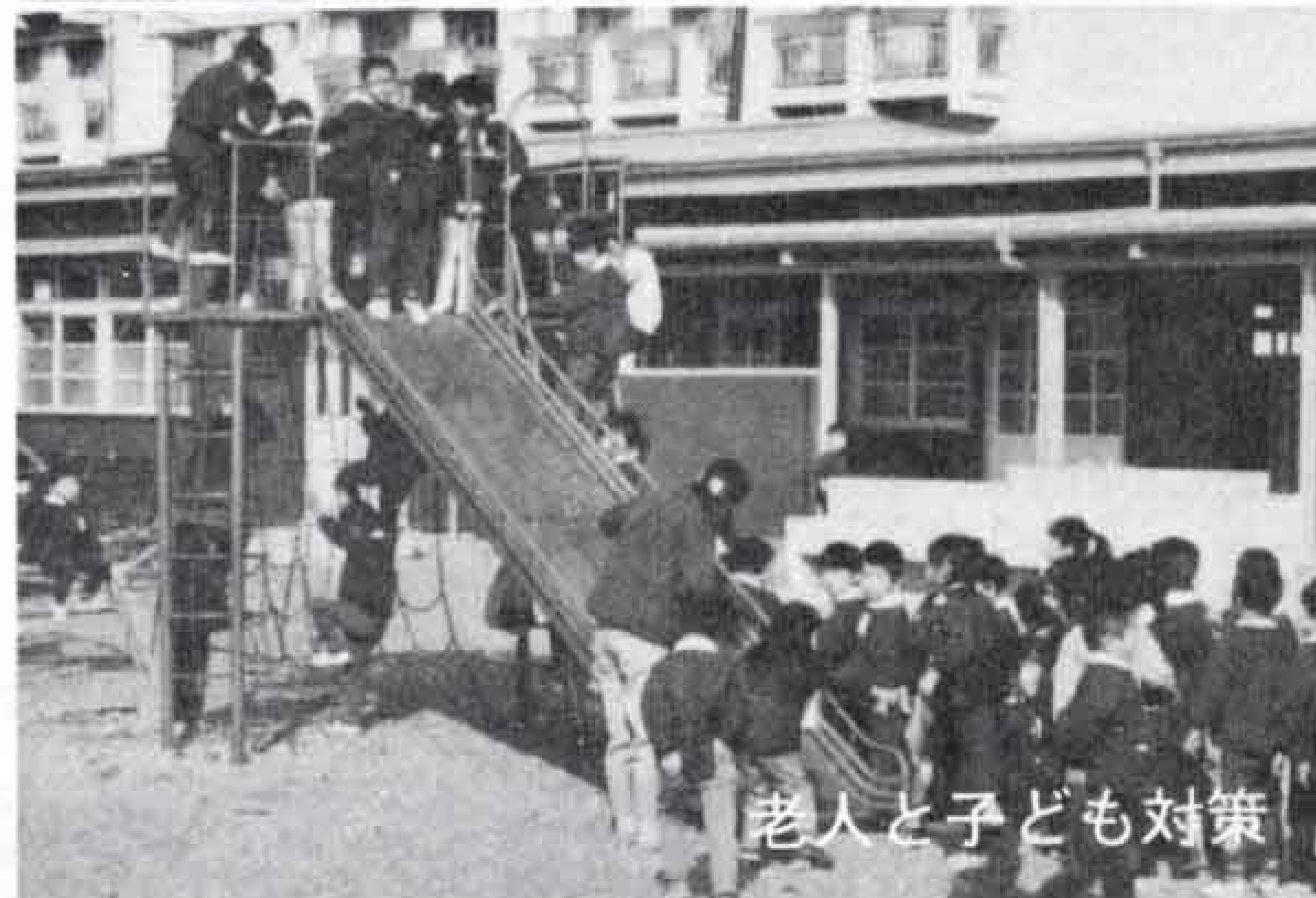
申すまでもなく、私は市長としてまつ
 たくの1年生です。しかも浅学非才です
 が、私は一身を市政に捧げ、富士市を明
 るく住みよい都市にする熱意に燃えてい
 ます。

なにとぞ、重要な案件の山積する市政
 が、円滑に推進されますようご理解とご
 協力をお願い申し上げます。

四本の柱で市政を推進



公害防止対策



老人と子ども対策



市民サービスの徹底



市民の声を市政に反映

心身障害者の保険制度が

前略

私は身体障害児をもつ母親ですが、先ごろある人から、心身障害者のための保険制度ができたという話しを聞きましたが、それは、どのような制度で、加入するにはどのような手続きをすればよいかおしえてください。

—主婦

保護者が死亡したりした心身障害者に年金を支給するのが「県心身障害者扶養共済制度」。昨年発足したこの制度は、心身障害者の保護者が死亡したり、廃疾になった場合に心身障害者の将来の経済的保障をあたえるために発足したものです。おたずねの共済制度は次のとおりです。

掛金はどれくらいか

- 年齢によつて3段階に区分されています。
- 35歳未満の人は月額1,000円
 - 35歳以上45歳未満の人は月額1,300円
 - 45歳以上の人は月額1,500円

れば年金支給を受ける権利ができます。もちろん、前記の条件を満たすまえに加入者（保護者）が死亡したり、廃疾状態になったときは社会福祉振興会の審査を受け、知事の決定によつて年金が支給されます。廃疾状態というのは、両眼の視力を永久に失つた人、言語機能を永久に失つた人、手と足の関節以上を失つた人などです。

年金はいくら支給されるか

支給される年金は月額2万円です。支給される期間は、対象の心身障害者が死亡するまでです。年金は心身障害者の生活を安定させ、福祉を増進させること以外には使用できません。なお支給を受ける心身障害者が1カ月以上所在が不明になったとき、刑の執行をうけたときは支給が停止されます。

加入できるのは

- この制度に加入できる人は、心身障害者の保護者で次の要件に該当する人です。
- 静岡県内に住居がある人
 - 45歳未満の人。ただし、昭和45年4月1日現在で満65歳未満の人は昭和45年12月9日までに手続きをすれば加入できます。
 - 特別な疾病や障害のない人。

一般の保険会社の被保険者になれないような疾病や障害のない人。この場合の保護者とは、心身障害者を扶養している配偶者（婚姻の届けをしていないものも含む）父母、兄弟、祖父母あるいは親族（事実上親族と同じ関係の人を含む）です。

対象になる心身障害者とは、精神薄弱者、身体障害者手帳をもっている1級から3級までの人などです。



保護者のみなさん、大切なお子さんのために「心身障害者扶養共済制度」に加入されては……。

なお、生活の苦しい人には掛金の一部を減額する制度があります。

生活保護法の適用を受けている人は掛金の10分の5を、市民税が非課税になっている人は10分の3を減額されます。また、災害や疾病などで生活が苦しい人も減額されます。

掛金する期間は

満65歳になるまでか、20年間掛金をす

加入の手続きは

申込みは市福祉事務所児童係（吉原事務所 52-3111）で受け付けています。申込用紙は市福祉事務所にあります。なお、社会福祉事業振興会の審査が約3週間かかり、効力が発生するまで日数がかかるので、加入手続きは早めにすませてください。



小中学生の力作づくり

…第3回小中
学校美術展…

第3回市内小中学校美術展が2月13、14日の両日、吉原市民会館で開かれました。出品されたのは絵画、版画、デッサンなど、小学校が393点、中学校が185点。会場にはこどもたちの力作がづくり展示され、両日とも見学者でにぎわいました

【写真は見学者でにぎわう展示場】

がくえんのわだ い

南中が県知事表彰

…教育デザイン展で…

第3回教育デザイン展で、富士市立南中学校（田村耕一校長）が県知事賞を受けました。

このデザイン展は、図工美術の指導内容が学年別にどのように行なわれているか、色彩の応用をどのようにやっているかを目的に行なわれるものです。展示会には、県下の幼稚園から大学までの作品約1万6,000点が出品されました。

南中からは望月五郎先生の指導で、各学年の優秀作180点を出品しました。審査の結果、各学年に入賞者を出した同校が、最優秀校として表彰されたものです。望月先生は「さいきんの生徒は色彩感覚が変ってきており、生徒におし

えられることがすくなくありません。ひとりひとりの生徒の特徴をいかすように指導してきたのが表彰の対象になったと思います」と語っていました。入賞者は次のとおり。

■3年一菊地洋之（上横割）疋田輝夫（靖国）

■2年一高野八重子（上横割）三枝邦弘（水戸島）佐野美登里（靖国）久保健治（下横割）



いつもありがとう!

…吉高JRCに感謝状…

吉原高校のJRC（青少年赤十字）に2月16日、心身障害者（児）を守る会（佐野英秋会長）から感謝状と記念品が贈られました。

JRCは、10年前に同校に組織され、現在クラブ員は30人。障害児の1日保育や療養訓練など、めぐまれない人たちの慰問や公園の清掃を続けています。こうした日頃の活動に対し、心身障害者を守る会から感謝状が贈られたものです。

【写真はJRC代表の後藤保江さんに感謝状を贈る佐野英秋会長】



【こんどは文部大臣賞をと熱心に図工の指導をうける生徒たち】

市史をおわけします

富士市史上巻はA5判903ページです。内容は富士市の自然と地理からはじまり、富士市のあけぼのから幕末までです。

申込み予約は総務部庶務課文書係（本庁）で2月20日から行なっています。購入を希望する人は所定の申込書でお申込みください。定価は1500円です。配布は4月上旬の予定です。

なお、吉原市史（中巻）富士市史（下巻）の残りがありますので希望する人はお申し出ください。定価はいずれも1500円です。

第4回産業振興展

……3月7日から3日間……

市内の商工業とその取り扱い商品を消費者に紹介する「第4回産業振興展」を次のように開きます。

■会期 45年3月7日、8日、9日の3日間。時間は午前9時から午後6時まで

■場所 富士文化センター

おしらせ

●青年学級生を募集

■開設場所は、富士、鷹岡、田子浦、岩松、今泉、法伝、神戸、原田須津、吉原、富士南 ■科目は一般教養（必修）、茶道、華道、ペン習字、料理、音楽、書道、美術、体育レクリエーション ■申込み先は市教育委員会社会教育課（52-3111）、富士公民館（61-1586）、鷹岡公民館（71-3215）、田子浦公民館（61-0395）、岩松公民館（61-0904）このほかポスターに掲示してある場所。

●乳幼児の定期種痘

■日程 3月2日—東小学校・吉永支所・橘幼稚園・富士第1小、3月3日—大淵第1小・神戸小・広見珠算学園・岩松小、3月4日—元吉原幼稚園 鈴川公会堂・母子健康センター・田子浦公民館、3月5日—今泉小・原田小・母子健康センター・勤労者会館、3月6日—伝法小・聖母幼稚園・曙幼稚園 ■時間は午後2時から3時。東小だけ午後2時から2時30分まで ■受ける人は第1期が昭和44年7月1日から昭和44年11月30日までに生れた人。第2期が昭和38年4月2日から昭和39年4月1日までに生れた人 ■次の人は受けないでください。熱のある人。心臓や腎臓などの病気にかかっている人。病後で体が衰弱している人。アレルギー体質の人。ケイレン性体質の人。ハシカワクチンを接種して1カ月を経過していない人

みなさんは国民年金の保険料はもう納めてありますか。国民年金は、保険料が納まつていないと年金を受けるとき、不利になったりまた受けられないことがあります。とくに夫が死亡したときに受けられる母子年金、病気やケガをしたときに受けられる障害年金は、保険料の納付状況が悪いと受けられなくなりす。保険料の納期限は三月三十一日までです。まだ保険料を納めてない人は必ず期限内に納めてください。そして、老後の生活や不慮の災難に備えるように心がけてください。

●国民年金保険料の納期は3月31日まで

●勤労青少年寮の寮生を募集

■入寮資格は、遠隔地から市内の事業所へ就職してきた新規学卒者または25歳以下の独身男子 ■入寮期間は、2年から3年 ■募集人員は50人寮費は月額2,500円 ■食費は1日2食で4,500円 ■申込み先は富士勤労青少年会館（広見町1電話52-6129） ■募集期間は昭和45年3月31日まで。木曜日を除く毎日午前9時から午後5時まで。申込みは事業主。

国は昭和四十五年度から生存旧軍人軍属の定例叙勲を再開します。この定例叙勲は、昭和十六年十二月八日以降の戦争に従事し生還した軍人軍属（下士官判任官以上は加算を含め十二年以上。兵は二分の一で計算）を対象に行なわれました。しかし大部分が未伝達のまま終戦となり、昭和二十二年に事務が打ち切られたため、国は四十五年から叙勲事務を再開する計画を立てたものです。該当すると思われる人は三月二日から四月三十日まで市福祉事務所社会係（吉原事務所電話五二-三一-一一）へお申し出ください。なお、復員してから公務傷病によつて死亡した人は、「戦没者叙勲」の対象になりますので、この叙勲からはのぞかれます。

●軍人軍属の生存者叙勲再開

●無料納税相談開く

2月と3月は所得税をはじめ事業税、市民税などの申告や納税をする月。富士税理士会は次の日程で「無料納税相談所」を開く。■富士商工会議所3月2日から3月16日まで。■富士商工会議所富士支所3月2日から3月12日まで。■鷹岡商工会3月2日、4日、7日。■時間はいずれも午後1時から4時まで。■なお税金の相談は税務署、財務事務所、市民税課、正規の税理士へ。

おしらせ