

みんなで……

- ・公害をなくしましょう
- ・木と花を植えましょう
- ・スポーツを楽しみましょう
- ・暴力を追放しましょう

新年号

45.1.1 発行



〈市長選 市議補選〉 みんなで投票

総選挙に続き、1月19日に市長選挙と市議会議員補欠選挙が行なわれます。市長選挙、市議補選は、わたしたちの生活に最も身近な選挙です。ますます発展が約束されている富士市政を、これから4年間まかせる人を選ぶのです。立会演説会や政見発表を

ここが投票所

- ・第1投票所 竹村編物技芸学校
- ・第2投票所 吉原小学校講堂
- ・第3投票所 吉原1中工作室
- ・第4投票所 曙幼稚園
- ・第5投票所 伝法小学校講堂
- ・第6投票所 伝法保育園
- ・第7投票所 今泉小学校講堂
- ・第8投票所 吉原2中講堂
- ・第9投票所 市役所吉原事務所
- ・第10投票所 神戸小学校講堂
- ・第11投票所 鈴川公会堂
- ・第12投票所 今井公会堂
- ・第13投票所 大野公会堂
- ・第14投票所 柏原公民館
- ・第15投票所 須津小学校工作室
- ・第16投票所 増川公会堂
- ・第17投票所 吉永支所
- ・第18投票所 吉永第2小学校
- ・第19投票所 原田小学校講堂
- ・第20投票所 三ツ倉法蔵寺
- ・第21投票所 大淵第1小学校講堂
- ・第22投票所 大淵第2小学校
- ・第23投票所 吉原東小学校
- ・第24投票所 吉永2小勢子辻分校
- ・第25投票所 滝戸公会堂
- ・第26投票所 旭町公会堂
- ・第27投票所 岩松小学校体育館
- ・第28投票所 四丁河原下公会堂
- ・第29投票所 富士高等学校講堂
- ・第30投票所 富士公民館
- ・第31投票所 蓼原保育園
- ・第32投票所 市役所富士事務所
- ・第33投票所 水戸島中公会堂
- ・第34投票所 第2小学校体育館
- ・第35投票所 南幼稚園
- ・第36投票所 田子浦中学校講堂
- ・第37投票所 上五貫島公会堂
- ・第38投票所 田子浦幼稚園浜分園
- ・第39投票所 田子公会堂
- ・第40投票所 三四軒屋公会堂
- ・第41投票所 厚原玉渡神社
- ・第42投票所 鷹岡公民館
- ・第43投票所 天間南公会堂
- ・第44投票所 広見保育園
- ・第45投票所 湯沢平公会堂

事前運動とはどんなことでしょうか。

選挙の期日が告示され、立候補届けをすますと、初めて選挙運動ができることになっています。それ以前から運動をはじめると「事前運動」となり、選挙違反として罰せられます。

ところが、告示前でも選挙事務所の借り入れや事務員の雇入れ交渉、ポスターの印刷などは違反になりません。

ポスターを無断で張られたときは勝手にはがしてはいけませんか。

選挙運動用のポスターは、居住者の承諾なしに張ることはできません。承諾なしに張つたものは軽犯罪法違反になります。

したがって勝手にはがしてもかまいません。しかし、はがす前に家族の人がポスターを張ることを承諾していないか確認する必要があります。合法的に張られているポスターをやぶつたり、よごしたりすると逆に選挙妨害で罰せられます。

電話では投票を依頼できるのですか。戸別訪問はできないのですか。

電話で投票を頼むのは運動員でなくても、一般有権者でもできます。また、だれにでもでき、何回でも頼むことができます。

しかし、投票を頼むために各戸を訪問することは許されていません。なお、個別訪問には、1日に1軒というように訪問する場合も、会社などの各課をまわる場合も、軒先や門前に呼んで投票を依頼する場合も含まれます。

投票時間 午前7時～午後6時

(第24投票区＝勢子辻＝は午後4時まで)

有権者数

有権者数は114,892人(男57,444人、女57,448人)です。(12月6日現在)

入場券

入場券は1月10日ころ郵送します。入場券は男性が空色、女性がクリーム色で、郵送するのは44年10月8日までに住民登録がしてあり、昭和25年1月20日までに生れた人です。これに該当する人で入場券が届かない場合は市選挙管理委員会(電71-3966、3967、3968)へご連絡ください。

投票所

総選挙と同じで45投票所です。なお、第27投票所は岩松小学校体育館に、第35投票所は南幼稚園になつたのも総選挙のときと同じです。

明るい選挙 <1月19日>

よく聞き、よく見て悔いのない投票をしましょう。なお、選挙というと、とかく買収や供応などいろいろな選挙違反が問題になります。選挙に対する正しい知識を身につけ、ひとりも棄権することなく、みんなが投票して、明るく正しい選挙を行ないましょう

陣中見舞いに行つても選挙違反にならないでしょうか。

陣中見舞いに行つて候補者をはげますのはさしつかえありません。ただ、その時に見舞品として酒食を持つて行くことは許されません。

しかし、金や食糧物資（米、調味料など）を持つていくことは許されています。これは、わずかながら政治献金として認められているからです。

選挙権があるのに投票できない、ということをよく聞きますが、わたしは昭和24年12月生れですが、こんどの選挙で投票できるでしょうか。

日本国民で年齢が満20歳以上の人は選挙権があります。しかし、選挙人名簿に

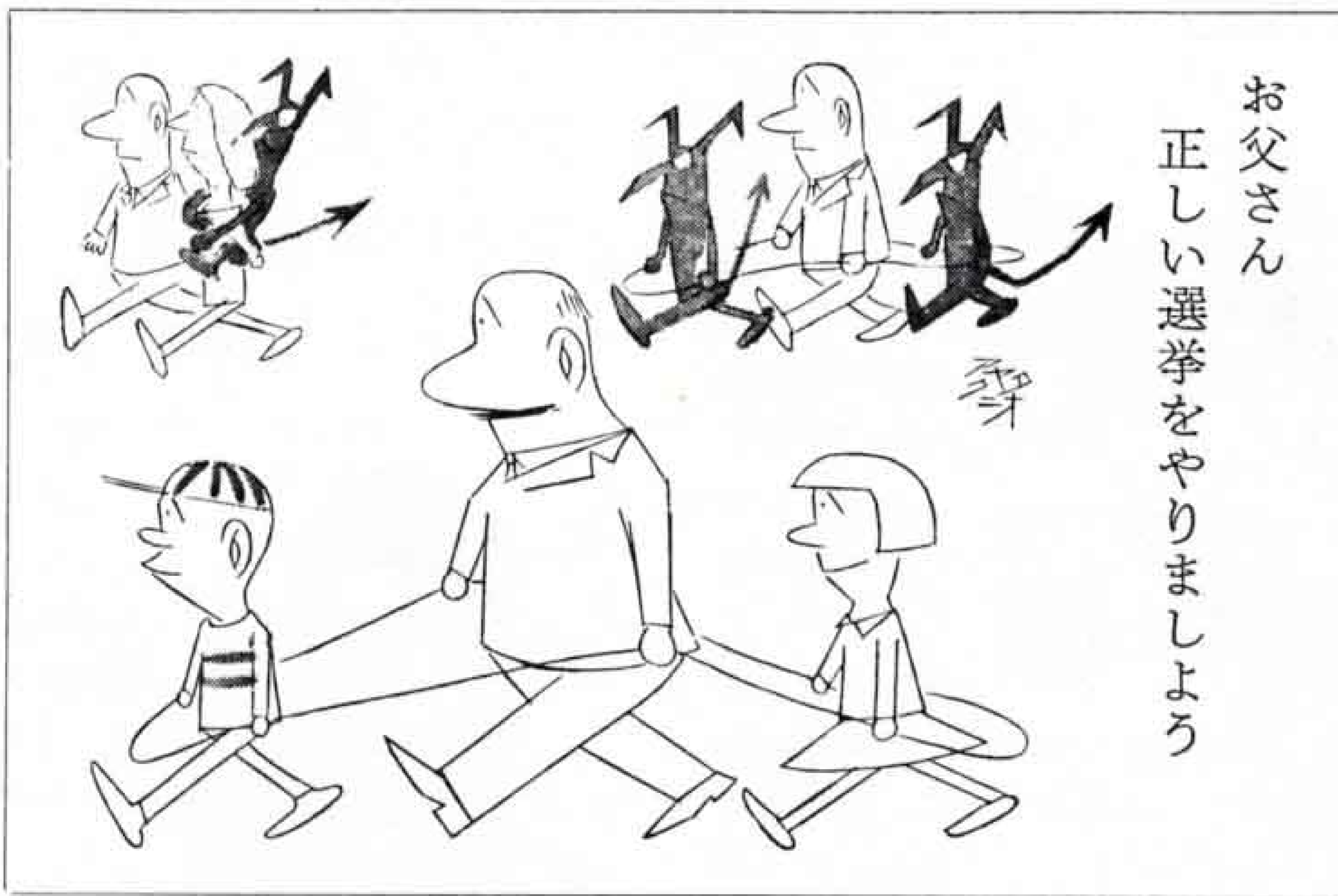
にあてはまる人は選挙権が停止され、投票することができません。

不在者投票はだれでもできますか。また、不在者投票のできる期間はいつからいつまでですか。

不在者投票のできるのは次の場合です

- 投票日に仕事で他市町村に出張したり勤務中の人。たとえば、船舶乗組員や鉄道乗務員など。
- やむをえない用事で他市町村へ旅行する人。たとえば、新婚旅行や近親者の法要のための帰省など。
- 指定病院（市内では中央病院、吉原病院、米山病院、大富士病院、芦川胃腸科病院）に入院中の人で、病院長に申し出た人。

投票できるのは告示（1月9日）から



は住民登録をしてなければ登録されません。市長選挙の投票ができるのは、44年10月8日までに住民登録がしてあり、昭和25年1月20日までに生れた人です。

なお、禁治産者や犯罪などの欠格事項

投票日の前日（1月18日）まで。時間は午前8時30分から午後5時までです。

投票場所は、吉原事務所旧議事堂、富士事務所市民課、鷹岡事務所選挙管理委員会の3カ所です。

棄権することなく みんな必ず投票を

明るく正しい選挙推進協議会長

山崎 釘一



新しく選挙権を得られた若い仲間のみなさんおめでとうございます。

みなさんは1月19日に市長選挙が行なわれるのを知っていますか。もちろん、大多数の人はよく知つていると思います。

なぜ、このような愚問をあえてするのか……。

それは世評に、みなさんの世代が政治や公共的なことに関心をもとせしめず、レジャーや自己本位の享楽に埋没しているという声が高いからです。それを裏書きするように、いつの選挙でもみなさんの世代の投票率は、残念ながら他の世代の人たちと比べると低調です。

新生富士市の未来をになうみなさんが、もし本当に政治的無関心のなかにいるとしたら、それはみなさんの将来にとって、また、富士市の発展のためにも、非常に危険な兆候にあるというほかありません。

よい政治が行なわれるためには、よい代表者を選び出さなければなりません。今後4年間の市政を担当する最高責任者を選ぶ、大切な選挙です。

みなさんには、だれにも負けない純粋さと、実行力、そして正義感を持っています。

若い世代のみなさん、今度の選挙には1人も棄権しないで、力強いエネルギーを爆発させることを望みます。

新有権者

新市長を選ぶ 私たちの一票

暖みのある誠実な 人に一票を

鈴木厚子(浮島町1)

新年そろそろの選挙。それも新しく有権者となった私には、衆議院議員選挙に続き二度目の投票になります。



私たち青年の主張、希望などを政治に反映させる最も基本的で、しかも重要なことは投票することです。それには、決して棄権などすべきでないことはいくらでもありません。

私たちの町「富士市」を良い町にしたいとはだれもが願っていることです。投票の経験は少ないにしても、いままでの選挙をみて、そのときは身近かに感じて、選挙後は遠くへ行ってしまうように思われ、親近感がなくなります。

私は、いつも身近かに感じ、暖みのある誠実な人、つまり人物、人間性を重点におき、いつまでも思い出に残る一票を投じたいと思います。

私は、①必ず公約を守る人。②市民と広く話し合いの場を持つ人。③青少年活動に対して理解をしている人。

以上が私の新しい市長に投ずる一票にかけたいです。

候補者をよく知り 悔いない投票を

佐野琴美(久沢)

成人し初めて選挙権を行使できるのが市長選です。たつたの一票ではありますが、私に与えられた最大の権利をどう生かして使うか、責任重大です。



社会に出てヨチヨチ歩きをはじめたばかりの私にとって、立候補者の人物を知るのはなかなか困難です。

私が新市長として望む人物は、青年とともに歩んでくれる人、市民を導いていく行動力のある人です。

こうした私の願いを実現してくれる市長が選ばれることを祈っています。そして、私たちを導びき、富士市を繁栄させていたいただきたいと思います。

市民のために働いて くれる人に

菅井良美(中比奈2)



人間はひとりひとり主義主張が違ふと世間一般にいられています。しかし、自分で人を選ぶとなれば、主義主張ばかり

をいつてはられないと思うのです。やはり立候補した人の人間性や、行動などを見て選ぶのではないだろうか。

私自身は、今度の新しい市長を選ぶにあたっては、市のために、また市民のため汗水を流し、一生懸命に働いてくれる人ならば、だれが市長になつてもよいと思つています。これは、だれでもみな同じ考えをもつていると思います。

公害、暴力なくして 明るい町を

小長井達雄(神谷町3)



美しい富士山で有名な富士市も、さいきんは公害、暴力などの汚名で全国的に知られております。

私は、初めて選挙権を得ましたが、いままであまり政治に関心をもつていませんでした。市長選が満20歳になり初めての選挙になるわけですが「私の一票」という気持ちをもつて投票したいと思つています。

初めて選挙権を得て投票所に行く……。だれもが「とまどい」を感じた経験をもつていると思います。一月十九日に行なわれる市長選挙を、新有権者になつた若者たちはどのように感じているか、感想を寄せていただきました。

私が新市長として望む人は、公害、暴力などをなくし、市民が安心してすごせる町にしてくれる人です。富士市は、田子の浦港や東名高速道路などにより、東海道のベルト地帯として今後ますます発展すると思います。

こうした富士市政を腐敗、混乱させることのないような政治家を心から望んでいます。

若い世代の声を反映 してくれる人

鈴木ちや子(林町)



私は20歳という年をむかえ、一市民として、一社会人として市政に関心をもたざるを得なくなりました。それは、私に

も選挙権が与えられたからです。

私たちの富士市は、公害の町、暴力の町という汚名をとどろかせました。でも私はこの町が好きです。

いま、富士市には相当多くの勤労青少年がいます。そのなかで青少年活動をしているのは、ほんのわずかしきありません。もし市内の青少年のすべてが青少年活動をしたなら、暴力の町などという汚名をだすこともなかつたことでしょう。

そこで、私の一票は、私たち青少年がまじめに生きていること、まじめに活動していることを理解してくれ、私たちと気軽に話し合いができ、市政に関心をもちはじめた私たち若い世代の声を反映してくれる人に投票したいと思います。

青少年の健全育成を 考えて

佐藤忠正(新浜)

私は、現在青年学級、ボーイスカウト活動に明け暮れている。いまだ政治、経済のことはよくわからないが、しかし暴力の町富士市になろうとしている現在、まだまだ青少年教育の遅れや健全な場の

少ないことが私たちにとつての悩みであり、また、それが不良化につながるのではないかと考える。

私は、青少年教育のあり方についてよき理解者であり、青年とともに進んでいけるような市長をのぞみたいが、現在ではその語り合う場もまだ少ない。

青少年の健全育成を最重点に考えてくれる人を選びたい。



私たちの代弁者を 選びたい

天野節子(新橋)



総選挙に続く市長選挙。政治に対してとかく無関心でしたがこうした動きに政治に関心をもたざるを得なくなりました

いままでは選挙権もなく、政治は私とは無縁なものだと思いがちでした。日常生活で行政に対する苦情はありますが…

初めて選挙権を得て、私は、そうした私たちの生活をよく理解し、私たちの代弁者になつてくれる人を選ばなければいけないと思います。そして、新しく市長に選ばれた人は私たちの身の回りの問題から解決していただきたいと思います。

私たちの世代は「私の一票くらい……」という考えの人が多いいわれています。でも、私は大切な一票を有意義に行使して、悔いのない選挙にしたいと思います

文化の豊かな都市を つくる人を

塩田 誠(石坂)

「清き一票」、いままで無関心で聞い

ていたことばが、ついに自分に投票権が与えられ、実感として感じられるようになりました。はじめての選挙権を行使できるのが市長選挙というのは、なにか意義深いものを感じ喜んでいきます。

しかし、反面、初めて選挙をするということに圧迫を受け、責任の重さをひしひしと感じます。

市長選にあたり、私が望むことは、富士市をよくしてくれる人を選びたいということです。青年活動に絶対の理解をも



つている人こそ私が望む市長であり、市民にとつてもよき市長であると思います

富士市をもつと文化の豊かな都市にできる、強力な立候補者ができるように私は期待しています。

広い視野にたつて 交通問題を

村瀬みつ代(小須)



工業都市として発展を続ける富士市には、公害、暴力が大きな問題になつていきます。それとともに忘れてならないのが

交通問題だと思っています。

高速道路、バイパスなど道路事情がよくなるにつれ車も増えています。そして悲惨な事故が毎日発生し、暗い生活を送っている人が増えています。

わたしの一票は交通問題に広い視野をもつた人に投票したいと思います。

といつても、交通問題だけを取り上げてくれる人という意味ではありません。わたしたちの日常生活に密接した衛生対策、そして公害対策、青少年の健全育成による暴力の追放など、幅の広い施策を実施してくれる人を選びたいと考えています。

昭和43年度決算報告

歳入 47億8708万円 歳出 46億4208万円

市議会12月定例会で昭和43年一般会計および各特別会計が承認されました。

一般会計の歳入決算額は47億8708万5780円、歳出決算額は46億4208万5829円でした。特別会計は国民健康保険事業会計など17会計で、歳入決算額は13億6520万4240円、歳出決算額は12億7497万6660円でした。一般会計と特別会計の決算総額は歳入は61億5229万20円、歳出は59億1706万2489円でした。

一般会計の歳入、歳出の収納および執行状況をみてみましょう。

歳入で予算額を上回ったのは、市税が

446万7266円、使用および手数料が472万7761円、国庫支出金が220万4613円、県支出金が108万5871円、その他の合計が168万6642円でした。反面、寄付金が671万5000円、諸収入が1987万4373円、市債が2億5000万円それぞれ減収になりました。この結果、歳入合計では2億6241万7220円の減収になりました。

歳出は、総務費が3億2829万8180円、教育費が3273万76円、土木費が1567万1127円、消防費が1222万8926円、不執行による不用額でした。不用額が生じたのはほとんど予算繰り越しによるものです。

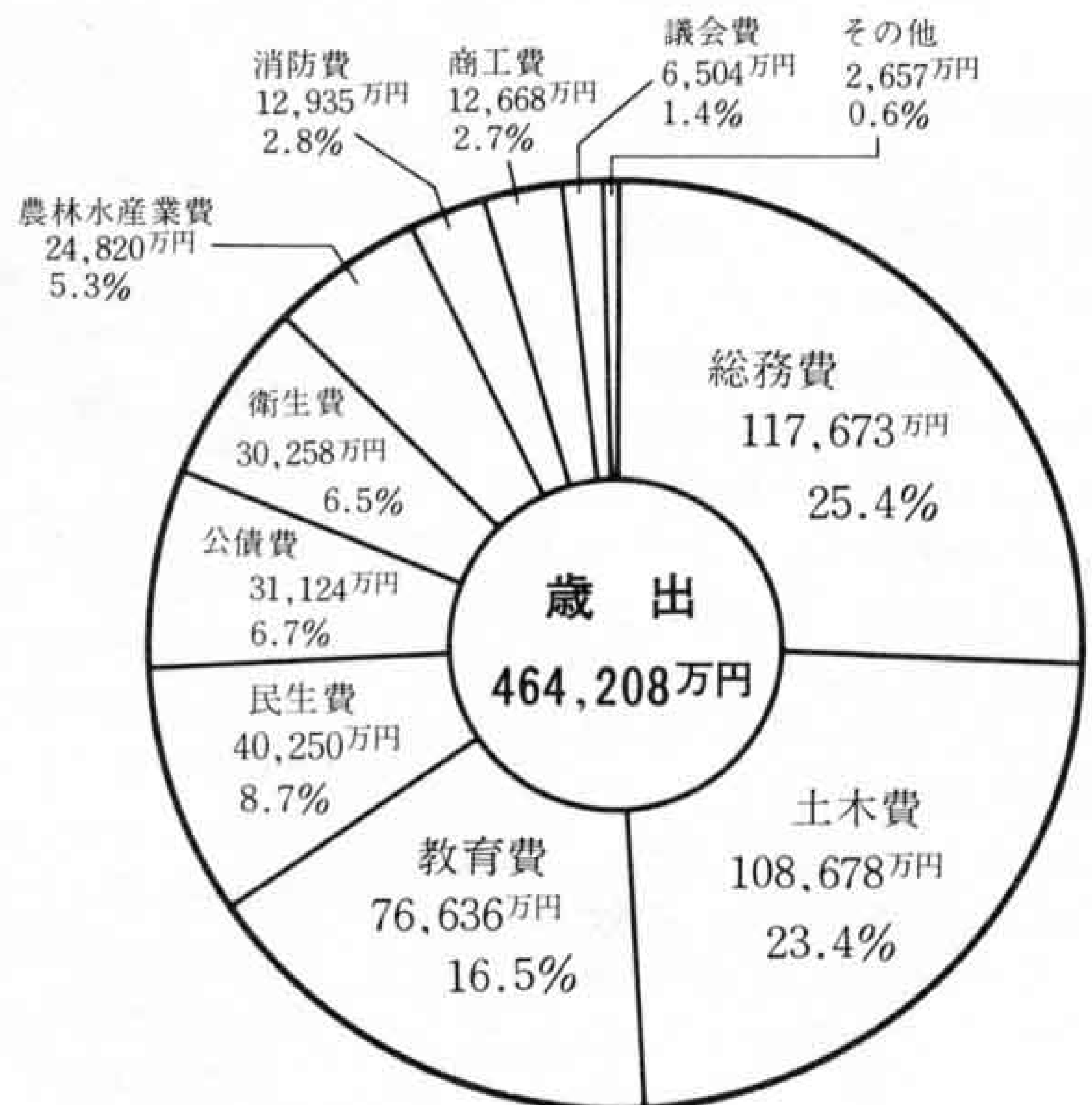
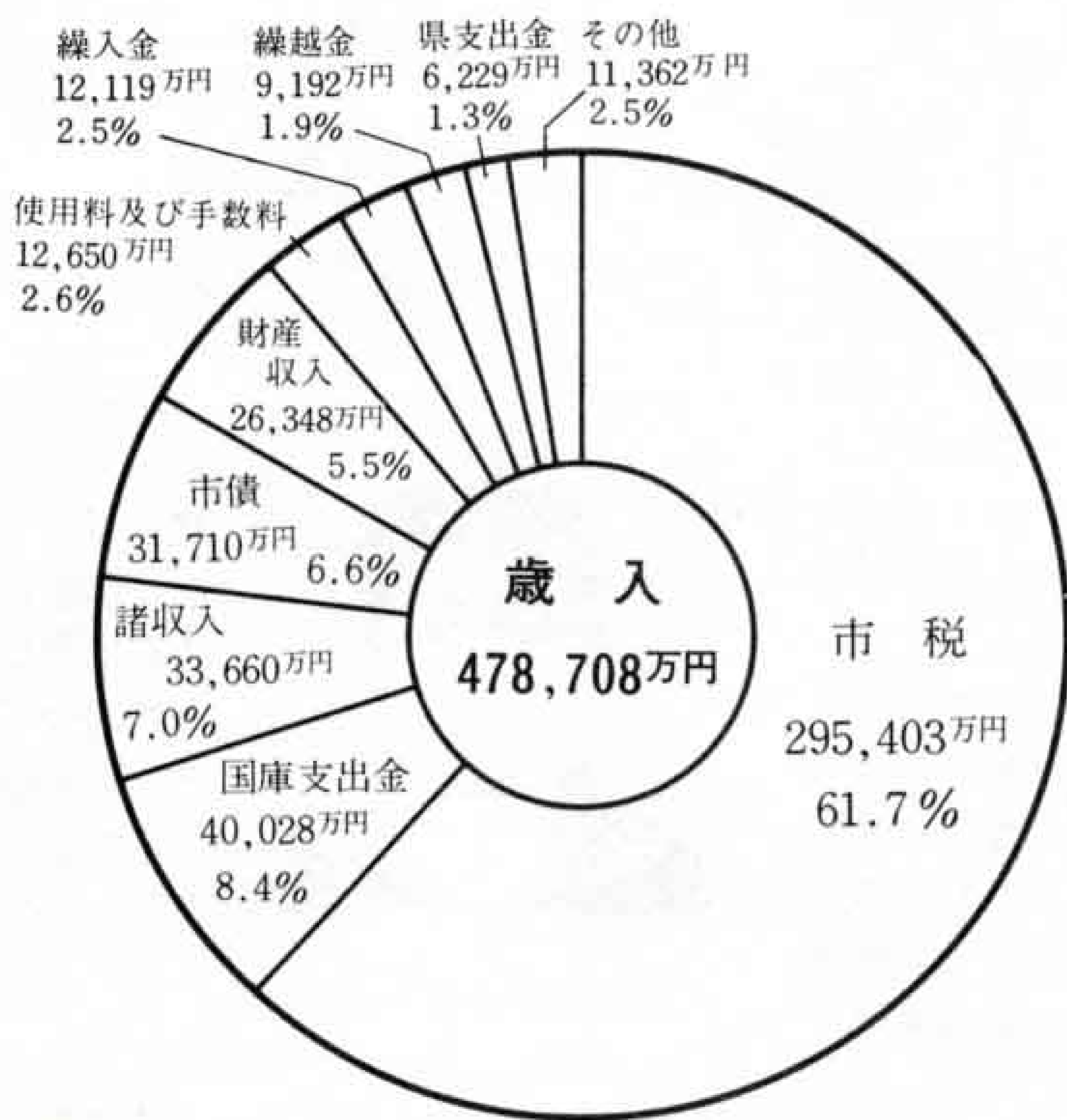
このほか、経費節減による不用額として1848万8862円があり、歳出合計の不用額は4億741万7171円でした。

昭和43年度一般会計の投資的経費は16億5990万円でした。おもな事業としては次のような工事を行ないました。

庁舎建設に1億7807万円、第5保育園の新築など民生費に1933万円、第2清掃作業所の焼却炉増設など衛生費に5407万円を使用しました。

農林水産業関係では林道の新設、土地改良、農道整備などを1億3246万円で行ないました。土木関係は9億2476万円ですが、道路新設改良の2億2659万円、都市計画街路の2億2675万円、土地区画整理の8496万円、公営住宅の建設に1億4144万円などがおもなものでした。教育費は2億4881万円で、原田小、伝法小、富士第1小、鷹岡小、大淵中の校舎改築がおもなものでした。

一般会計決算



昭和45年成人式 1月15日午前9時30分から富士見高校で

昭和45年の成人式が、1月15日午前9時30分から富士見高等学校体育館で行なわれます。開場を9時から行ないますので、開式10分前までに受け付けを済ませてください。

昭和45年の成人者は3,953人(男2,171人、女1,782人)です。該当者(昭和24年4月2日から昭和25年4月1日までに生れた人)には案内状を配布してありますが、該当する人でまだ案内状の届いていない人は市教育委員会社会教育課(電52-3111)へご連絡ください。なお、当日は案内状と引き換えに記念品を差し上げますので、忘れずに案内状をご持参ください。また、服装は華美にならないように普段着でお出かけください。

家庭紙協同組合が 公害防止で表彰

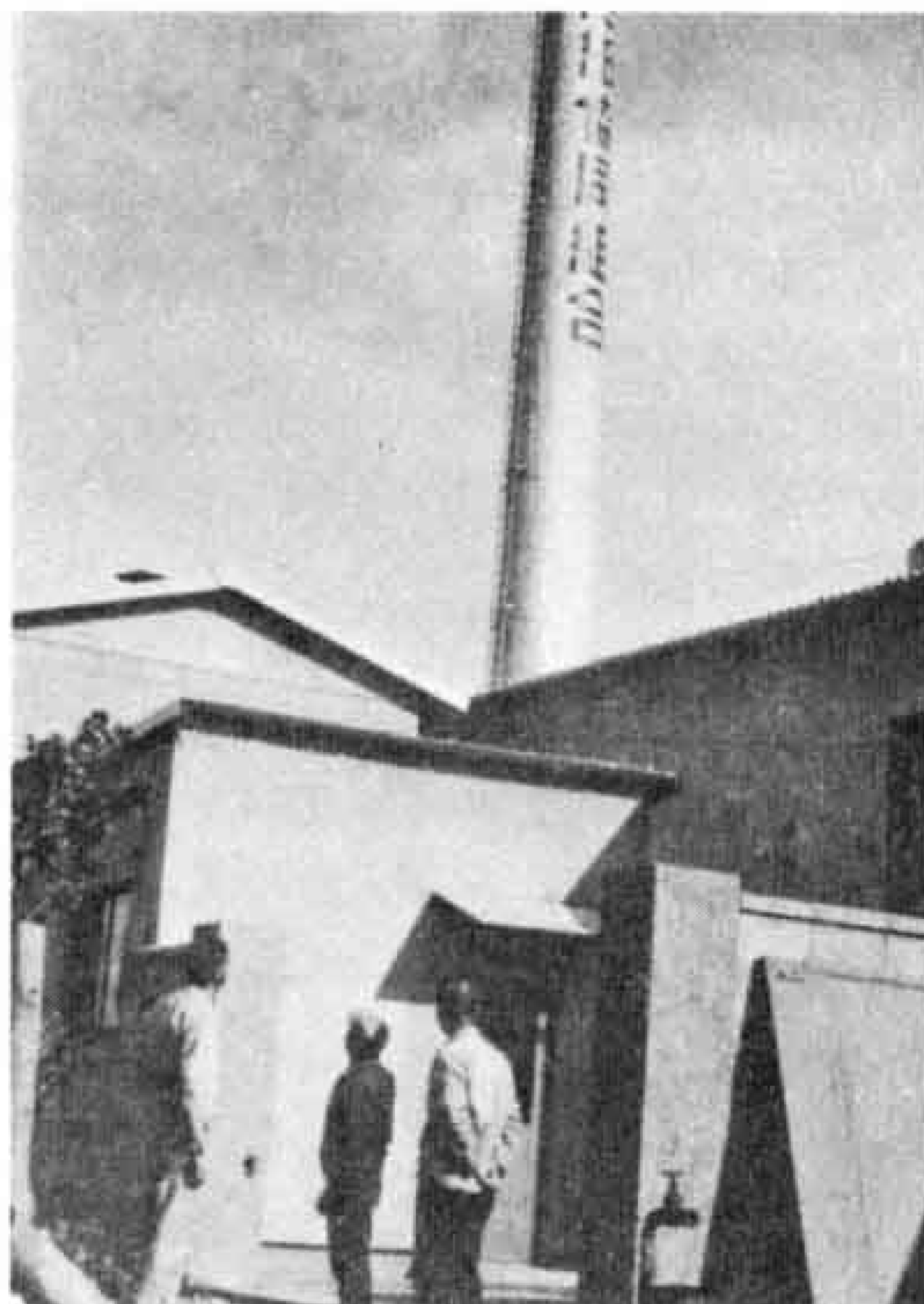
…東京通商産業局長
から12月17日に受賞…

富士家庭紙協同組合(白井誠一理事長)が、12月17日、熱管理に努力してきたことが認められ、東京通商産業局長表彰を受けました。こんど表彰されたのは全国でわずか9社で、県下では同組合だけです。

富士家庭紙協同組合は、三幸製紙、井出紙業、映光製紙、一幸商事の4社が公害防止と経営の合理化をはかるため、43年9月に設立されました。この組合は水かん式パッケージボイラーを共同で設置した。それまで4社で日量約20トンの重油を使用していたのが、日量8トンで済むようになりました。これによつて経費の節約はもとより、亜硫酸ガスなどの排出量が少なくなるなど、公害防止に大きな役割をはたしています。

白井誠一理事長は「まさか表彰されるとは思いませんでした。市が公害防止に

前向きに対処しているのです、公害追放にわたしたち企業もできるかぎり協力していかねばならないと思います。今度の表彰を機会に、公害防止になお一層の努力をしていきます。」と受彰の喜びを語っていました。



【公害防止、熱管理で表彰された
富士家庭紙協同組合】

内職の就職、求人 あつせんします

…相談は市商工課へ…

さいきん、内職就職者、内職希望者が年ごとに多くなつています。

このため、公共職業安定所および市商工課、商工会議所、商工会では働きたい人、パートタイマーを求めている人にあつせん業務を行なつています。

余暇を活用して働きたい人、パート部門を開設して人を求めている事業所は気軽に相談におでかけください。

相談窓口は次のとおりです。

- ・富士公共職業安定所(電話51-2151)
- ・市商工課(富士事務所 電61-2300)
- ・富士商工会議所(電話52-0995)
- ・商工会議所富士支所(電話61-4055)
- ・鷹岡商工会(電話71-2358)

なお、相談は公共職業安定所が毎日ですが、そのほかは毎週火曜日と金曜日です。料金は無料です。また、一度登録をしておけば電話でも相談に応じますのでご利用ください。

今と昔

今と昔

富士登山 ⑩

写真左は江戸時代の画家、葛飾北斎の「富嶽三十六景」の登山の絵です。

その頃の人々は富士山に登るときは、身を清め、白衣に身をかため「六根清浄」を唱えながら険しい山道を極めていました

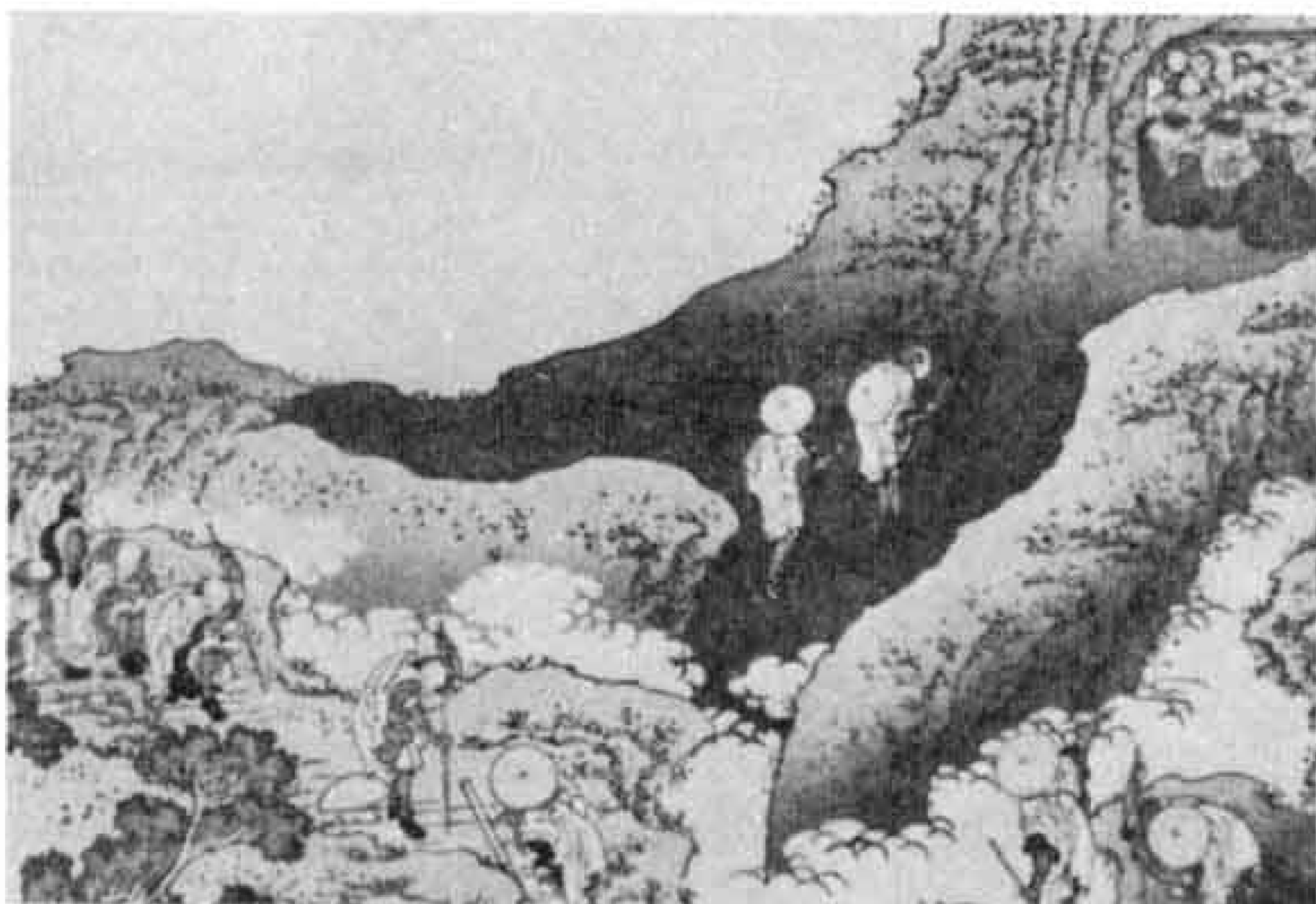
写真右は現在の登山風景です。五合目まで自動車で行くレクリエーション的な登山と、昔の登山と意義や観念がまったく違っています。

古代の人たちは富士山を「火の神」としてあがめてきました。そして高い山を「神」とする山岳信仰が生まれました。奈良時代になると仏教が伝わり、山岳宗教が発達し、山に登る

ことによつて神や仏に近付いたり、一体になることができると考えられるようになりました。

平安時代になつて「末代」という僧が山頂に大日如来を祀り、ますます修験道として栄えました。室町時代になると、一般の人たちも富士道者として登山するようになりました。さらに江戸時代になると「富士講」がつくられ、登山者の数も増えました。そのため、表口である吉原湊(現在の田子の浦港)はたいへんにぎわつたと伝えられています。

(鈴木富男稿)



おしらせ



青少年の健全育成 標語を募集

…期間は1月31日まで…

富士吉原ライオンズクラブがよい青少年になるための標語を募集しています。

■テーマ

「よい青少年を育てよう」「よい青少年になろう」

■応募の資格と方法

- 応募部門の種類は一般、高校生、中学生、小学生の4部門です。
- 資格は市内に住んでいる人または市内に通勤、通学している人。
- 官製はがきまたは指定の応募用紙1枚に1作品を書いてください。
- 応募数に制限はありませんが、作品は未発表のものに限ります。

■募集の期間

昭和45年1月31日まで

■申込み先

富士吉原ライオンズクラブ（吉原2丁目11-15友愛商会内）

県住宅供給公社が 住宅を分譲

…富士宮団地の5戸…

県住宅供給公社は、富士宮市に建設中の一般分譲住宅の募集を次のように行なっています。

■募集戸数

木造平家建5戸（1戸当り土地183平方m、建物52平方m）

■譲渡予定価格

363万円くらい（土地面積によつて差がある）

■場所

富士宮市星山（県営富士宮団地内）

■申込み先

富士宮市役所都市計画課

富士おどりの歌詞 作曲を募集

富士まつり、もすでに3回をかぞえ年ごとに盛んになつてきました。しかしまつりの中心となるべき富士独特のおどりがいままでありませんでした。

このため、富士まつり実行委員会では見て楽しい、おどつて楽しめる歌詞と曲を次のように募集します。

■募集の種類

- 1部 作詞の部 ● 2部 作曲の部

■募集の規準

- 郷土の色彩を反映したもの
- 富士市の特性がもられているもの
- 市民に親しまれやすい明朗なもの
- 簡単なリズム（民謡、音頭調）でだれ

第4回農業祭

長橋さん(柏原)らが 受賞

第4回富士市農業祭が12月11日から3日間、富士文化センターで開かれました。農業祭は、市内で生産される農産物を公開展示し、品物の紹介をするとともに技術改善、品質の向上をはかるために開かれたものです。

出品は、葉菜類、種苗、果実など8部門に約1000点にのぼり、審査の結果、次の人が入賞しました。

- 花きの部優等 長橋豪一（柏原町1）
- 種苗の部一等 山崎隆嗣（橋下）
- 穀類の部一等 金指万作（国久）

でもが覚えやすいもの

■締め切り

昭和45年2月28日まで

■応募先

市役所経済部商工課（富士市平垣279富士事務所内）

■応募の注意

- 作品は必ず郵送してください
- 応募作品には氏名（ふりがな）生年月日、住所（勤務先）、職業を明記してください
- 応募作品は返却しません

■賞

- 入選 各部1点で各5万円
- 佳作 各部5点で各1万円

※このほか、くわしく知りたい人は市商工課（電話61-2300）へお問い合わせください。

- 果菜の部一等 遠藤淳代（本市場）
- 葉菜の部優等 米山保作（原田）菅谷芳雄（堀下）石川とも江（八王子本町）
- 果実の部優等 遠藤良昭（富士下中）
- 根菜の部優等 石川もと江（八王子）稲穂好子（滝川）加藤久（三ツ沢）
- 鶏卵の部優等 佐藤弘（桑崎）
- その他一等 窪田きぬ子（三ツ沢）



【出品さ九た白菜の審査風景】

新しい保険証が 届きましたか…

国民健康保険証が10月1日から新しくなり、色もオレンジ色から空色に変わりました。古い保険証は使用できなくなりました。

保険課では、各町内組織を通じたり、また郵送や所在場所調査などを行ない配布しました。しかし、住所不明のためまだ約200世帯分が受取人を待つて迷っています。

転居をして届けを忘れていたり、心当りのある人は至急市役所保険課（鷹岡事務所 電話71-2221）へご連絡ください

国税の苦情、要望は モニターに

名古屋国税局は、税のモニター制度を設けましたが、市内からは次の人たちが委嘱されました。税に対する苦情や意見をおもちの人はご相談ください。なお任期は半年間で4月30日までです。

■モニターに委嘱された人

清水勇治郎（吉原4丁目）竹村源司（吉原1丁目）佐野明（吉原1丁目）滝柴三郎（吉原2丁目）井出安江（富士見町）清安平（富士本町）桑原秀雄（富士本町）石井四郎（十兵衛）