

みんなで……

- ・公害をなくしましょう
- ・木と花を植えましょう
- ・スポーツを楽しみましょう
- ・暴力を追放しましょう

## No.56

44.12.10



【消火活動を妨げるやじ馬。火事見物はやめましょう】

### 駐車違反、道路の不正使用 はやめよう

富士警察署は、12月1日から1カ月間駐車違反車両などの指導、取り締りを実施しています。

取り締りは、これから年末にむかい交通量や火災が例年多くなるシーズンなので、火災にともなう緊急路の確保、年末の交通渋滞の緩和、歩行者の通行安全をはかることを目的に行なっています。

重点目標としては、交差点や横断歩道近くの駐車および歩道駐車、消火せん近くの駐車、青空駐車、道路の不正使用の取り締りなどを行ないます。

運転者のみなさんひとりひとりが自覚して、駐車違反や道路（歩道）の不正使用はしないようお願いします。なお、交通事故や火災が発生するとやじ馬が多く集り、事故処理や消火活動を遅らせます。みんなでやじ馬にならないように注意しましょう。

# 総選挙投票日12月27日

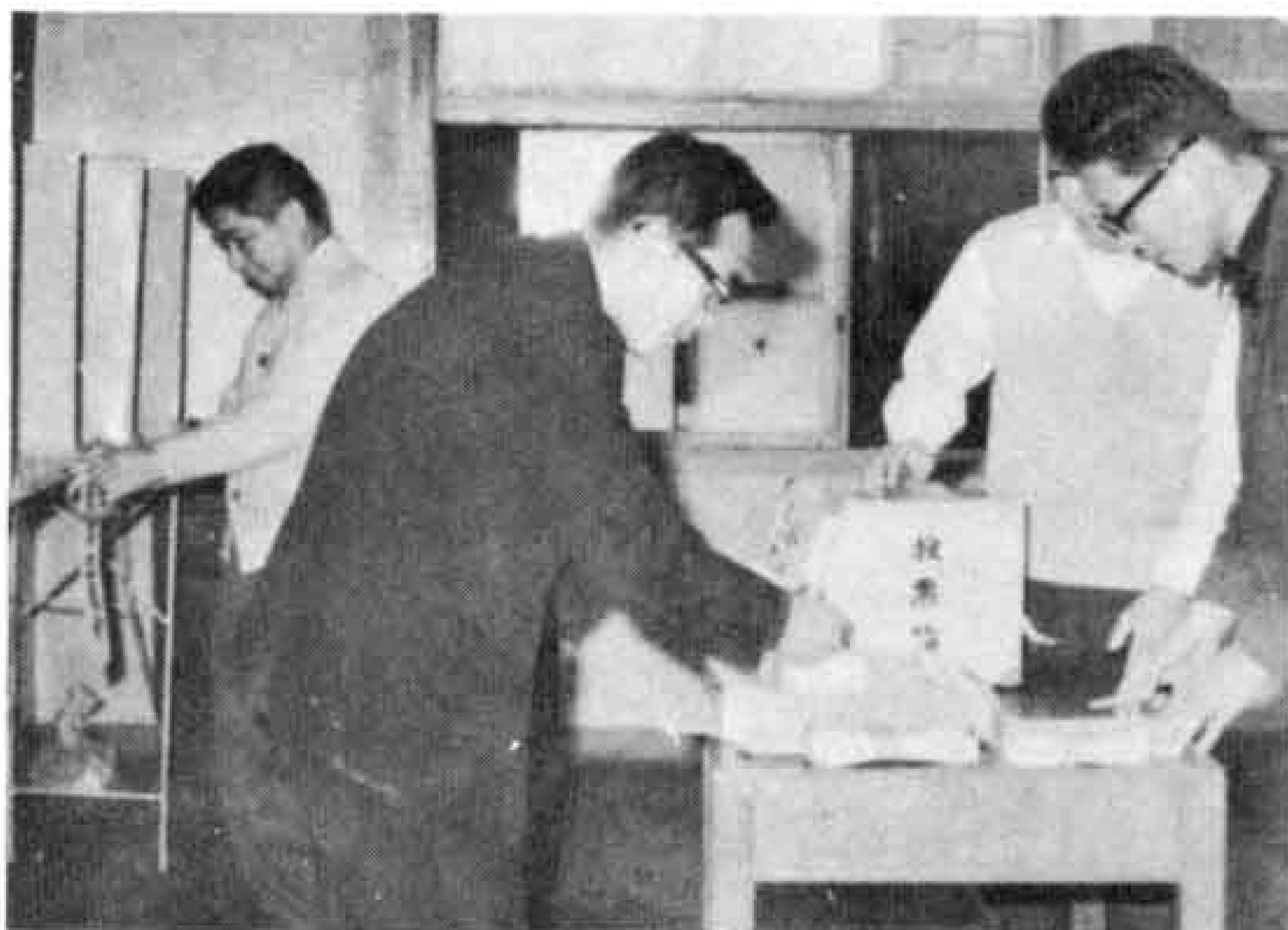
## 市長選挙投票日1月19日

衆議院議員、最高裁判所裁判官の国民審査の選挙が12月27日に行なわれます。また、斉藤滋与史市長の辞任による市長選挙と、それにともなう市議会議員の補充選挙も1月19日に行なわれることが決まりました。これから年末年始をむかえ、なにかと気ぜわしい時季ですが、みんなが棄権することなく、自分の判断で正しい一票を行使しましょう。

総選挙の投票は12月27日午前7時から午後6時まで（勢子辻分校は午前7時から午後4時まで）行なわれます。開票は即日、吉原第1中学校講堂で午後8時から行ないます。

また、市長選挙と市議会議員の補充選挙も1月19日に、総選挙と同じ日程で行なわれます。

これから投票日まで立会演説会、テレビ政見放送、新聞公告などで候補者の人物や政策を見る機会が多くあります。あらゆる機会をとらえて候補者に対する知識を養い、自信と責任をもって自分の一票を行使するように努めてください。



総選挙と市長選挙のダブル選挙、で選挙管理委員会は準備に大忙し。不在者投票や入場券などの問い合わせも殺到しています。このため、選管に次の電話を増設しましたので、わからないことがありましたらお聞きください。

新設電話 71-3966、3967、3968

【写真は不在者投票所を設置する選管職員＝吉原事務所で】

### 不在者投票

投票日に離れたところで仕事に従事したり、やむをえない用事で旅行したり、当日投票所に行けない人には不在者投票の制度があります。

不在者投票のできるのは、総選挙が12月7日から12月26日まで。最高裁判所裁判官の国民審査は12月17日から12月26日まで。市長選挙と市議会議員の補充選挙が1月9日から1月18日までです。

投票場所は、吉原事務所旧議事堂、富士事務所市民課、鷹岡事務所選挙管理委員会の3カ所です。時間は毎日午前8時30分から午後5時までです。

### 入場券

総選挙と最高裁国民審査の入場券は12月20日ころ郵送でお届けします。市長選挙の入場券は1月になつてからやはり郵送でお届けします。

入場券をお送りするのは昭和44年9月6日までに転入届けをした、昭和24年12月28日以前に生れた人です。前記のことに該当する人で入場券が届かない場合は市選挙管理委員会へお問い合わせください。

### 斉藤市長が辞任

斉藤滋与史富士市長は、去る2日から開会された12月定例会市議会で議会の同意を得て、7日付で市長の職を辞任されました。

斉藤市長の辞任によつて、次期市長選挙は別項のように1月19日に行なわれます。

また、12月定例会市議会で43年度一般会計の決算認定＝歳入47億8708万5780円。歳出46億4208万5829円＝をはじめ、44年度一般会計の補正予算2億3338万円（これで44年度予算総額は59億8154万円）など37議案が、いずれも原案どおり可決されました

※決議内容については、次回の広報紙でお知らせします。

### 立会演説会

総選挙の立会演説会は12月15日に吉原市民会館で行なわれます。

時間は午後6時40分からで、1人の候補者の演説時間は20分です。

### 投票所

市内の投票所は、前回の参議院議員選挙のときより1カ所多い45カ所に設置します。

新しく設置する投票所は「湯沢平公会堂」です。ここで投票できるのは湯沢平1、2丁目の人です。

このほか第27投票所と第35投票所が次のように変わりましたので注意してください。

- ・第27投票所 旧富士公民館岩松分館  
新岩松小学校講堂
- ・第35投票所 旧東芝富士工場講堂  
新市立南幼稚園

# 飲酒運転追放コンクール実施

## 飲酒運転追放市民運動はじまる

昭和44年の飲酒運転追放市民運動が44年12月11日から45年1月10日まで実施されます。この運動は、飲酒する機会が多くなる年末年始に、市民総ぐるみで飲酒運転を追放するために行なわれるものです。飲酒運転追放にみなさんひとりひとりのご協力をお願いします。

運動は①飲酒運転をなくすための正しい社会慣行の確立②職域、地域における飲酒運転追放活動の活発化③酒類提供者による「酒を飲んだら運転させない」自主活動の推進、を3本の柱にすすめていきます。

具体的には次の事項を実施し、運動目標を達成していきます。

みなさんひとりひとりがこの運動の主旨をよく理解して、飲酒運転追放にご協力くださるようお願いします。

■町内・職域別飲酒運転追放コンクール  
飲酒した場合は絶対に車（自転車も）

を運転しない。車を運転してきた客には酒を出さない。飲酒する会合には車を運転していかない。ことを重点に町内別、職域別にコンクールを行ないます。実施期間は12月11日から1月10日までの1カ月間です。

町内別コンクールは町内の人口によってA（1人～500人）B（501人～1000人）C（1001人以上）の3ブロックにわけ審査をします。

職域別コンクールは、従業者数によってやはりA（1人～30人）B（31人～100人）C（101人以上）にわけ審査をします

成績の算出は、死亡事故30点、傷害事故20点、物件事故10点、酒よ酔運転8点、酒気おび運転5点と違反によって減点をし、減点の少ないところを表彰します。成績の発表は2月中旬に行ないます。

■家庭、職場から飲酒運転追放総ぐるみ運動の推進

各家庭にポスターを配布し「わが家では飲酒運転をしません、させませ



【チヨットイッパイノが事故のもと。飲酒運転は絶対にやめましょう】

ん」という運動の主旨を徹底させます。

会社、事業所では安全運転管理者が中心になつて、飲酒運転追放集会、車の管理の確立などを行なうとともに、忘年会や新年会の通知には車を運転しないように書き入れ、飲酒運転の追放をはかつていきます。

また、婦人会にも運転してきた客には酒をださない、酒を飲む会合には車を運転していかせない、ことを主婦の立場からおしすすめていただきます。

■酒類提供者による飲酒運転追放活動の推進

客からキーを預る運動、客に対する飲酒運転しないことの呼びかけなどを徹底して呼びかけていただきます。

■こどもから親への手紙の配布

こどもが親に飲酒運転についての手紙を渡し、それに対する意見や誓いのことばを受けることにより、飲酒運転追放の運動をもりあげていきます。

交通事故発生状況（1月から10月まで）

月別	43年			44年		
	件数	死者	傷者	件数	死者	傷者
1	175	1	104	273	4	150
2	203	6	146	232	6	129
3	256	1	175	304	3	201
4	244	6	166	273	3	204
5	243	3	191	275	5	175
6	210	5	139	281	7	167
7	262	3	167	286	4	206
8	245	1	172	264	6	193
9	239	4	173	267	4	195
10	254	2	178	262	3	186
計	2331	32	1611	2717	45	1806

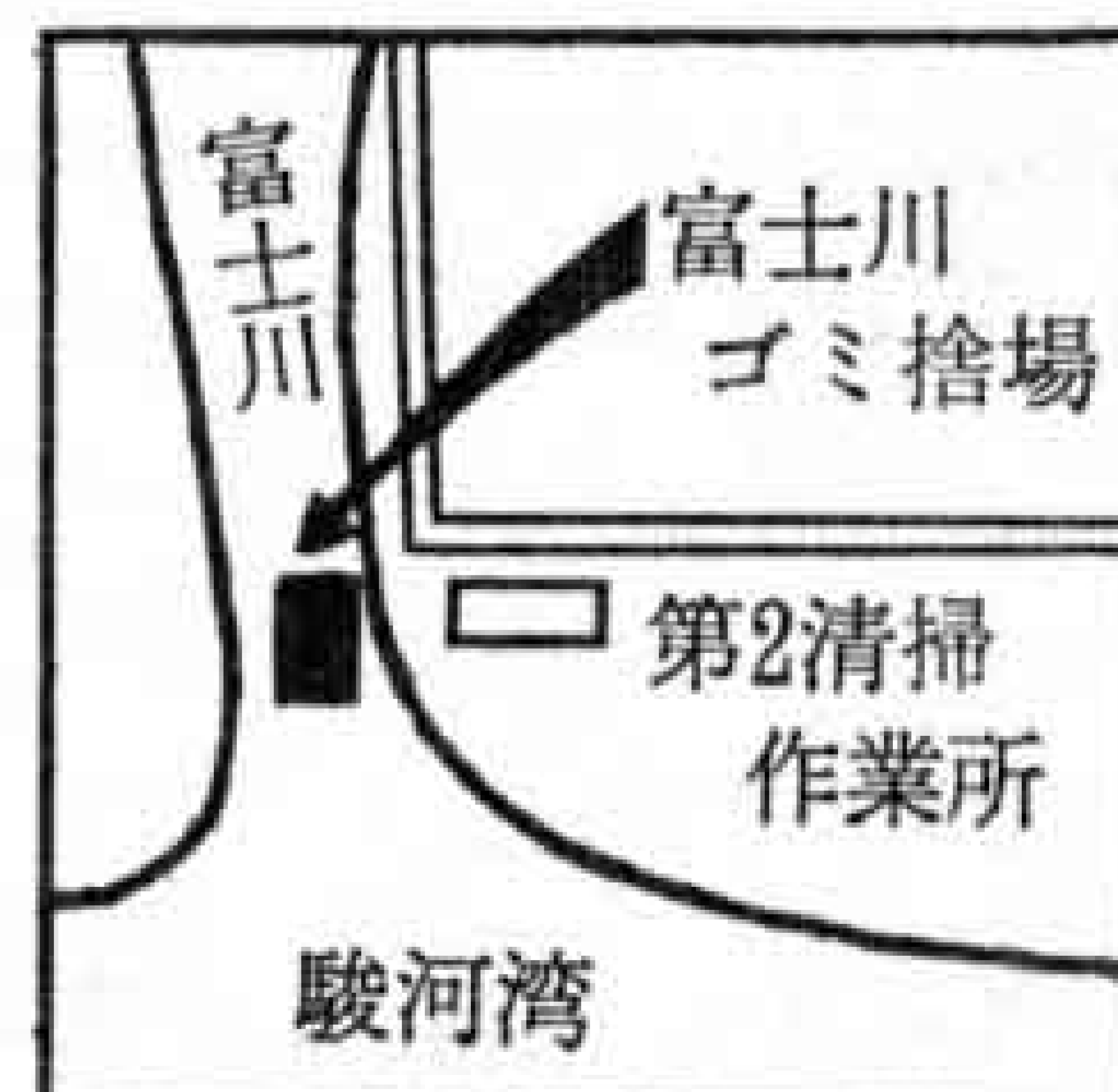
### 年末年始の休み

- 市役所は年末年始に次のようにお休みをします。
- 市役所 12月28日から1月4日まで
  - 文化センター 12月28日から1月4日まで
  - 吉原市民会館 12月28日から1月4日まで
  - 鷹岡公民館 12月28日から1月5日まで
  - 勤労青少年会館 12月27日から1月3日まで
  - 市立図書館 12月27日から1月5日まで
  - 老人憩いの家 12月26日から1月4日まで
  - 市立中央病院 12月28日から1月4日まで
  - し尿収集 12月31日から1月4日まで

■母子健康センター 助産部門は無休。相談ごとは12月28日から1月4日まで休み

■清掃業務 12月31日から1月4日まで

12月31日以後に出たゴミは川やあき地に捨てないで「富士川ゴミ捨場」へお持ちください。そのほか、大量のゴミ、大きなゴミ、焼けないゴミなども富士川ゴミ捨場へお持ちください。



## 「交通公害」の実態調査

### 柚木など3カ所で

市公害課は、県公害課および県公害研究所とともに11月24日、市内3カ所で交通公害の実態調査を実施しました。

調査は、一酸化炭素、窒素酸化物、亜硫酸ガス、浮遊粉じん、騒音の測定を行ないました。測定地点は柚木、吉原2丁目、久沢の3カ所に設置し、24時間測定を行ないました。

この調査によると、一酸化炭素、窒素酸化物は、自動車の増加によつて相当に多くみられ、空気が汚染されていることがわかりました。また、騒音については、午後4時から5時にかけてピークを示し、平均は75ホンから80ホンもあり、今後の交通公害に対する施策の必要性が



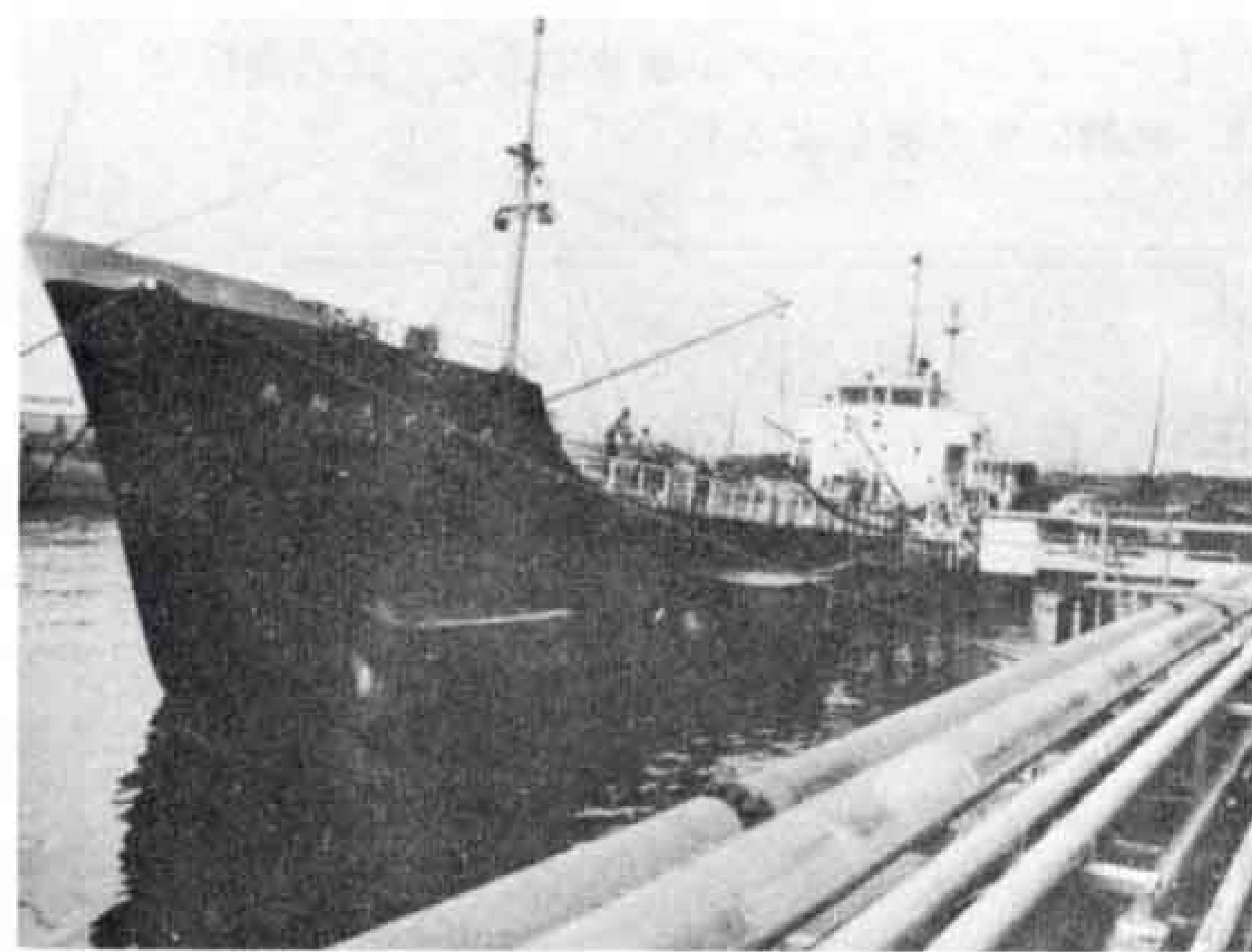
はつきりしました。なお、この調査のくわしい結果は1月下旬ころ発表いたします。

【柚木の国道1号線交差点（岩山石油前）で行なわれた交通公害調査】

## 緊急時用の低イオウ重油の 第1船が入港

11月17日、低イオウ重油を積んだ第1船が田子の浦港に入港しました。

これは、大気汚染防止法にもとづく緊急時対策として、富士地区大気汚染防止協力工場連絡会が購入したものです。この低イオウ重油は、市内の26工場（1日に15キロㇿ以上使用する工場）に貯蔵され、高濃度の出現時に備えていきます。なお、この低イオウ重油タンカーは引き続き運航され、11月中に約1,000キロㇿを運搬しました。



【低イオウ重油を積んで田子の浦港へ入港した光安丸】



## 第1回立ち入り調査を実施

11月25、26日に8社10工場を

公害防止協定にもとづく第1回の立ち入り調査が12月25日と26日の両日行なわれました。

公害防止協定はすでに8社10工場と結んでいますが、今回の調査は協定書どおり施設の改善、新設に着手しているか、期日までに完成するか調べたものです。

この結果、各社の防止計画は順調にすすんでおり、すでに一部工事が完成したところもあり、そのほかほとんどが協定期日の前に完成する見込みがつかしました。

【写真は「公害防止協定が守られているか」調べる市公害課職員＝大興製紙で】

# 恐ろしいトキソプラズマ 妊婦はとくに注意を

さいきん、家畜や食肉を通じて人間もトキソプラズマ症にかかるおそれがあると問題になっています。

トキソプラズマの病原虫は、細菌よりやや大きく、いぬ、ねこ、ぶた、うし、ねづみ、やぎなど、わたくしたちの身近ににいるあらゆる動物がもっています。

この病原虫が人間にうつる経路は、病原虫をもっている動物の内臓や肉をそのまま食べたり、排せつ物の飛まつを吸いこんだり、傷口から体内に入ってきます。

トキソプラズマ症の特徴は、病原虫が体内に入ると、すぐ体中にまわることです。とくに脳へ行くとこどもは精神薄弱小児症などの脳障害をおこし、先天性トキソプラズマ症のこどもは約12%が死亡します。

しかし、病原虫が体内に入ると必ずトキソプラズマ症にかかるわけではありません。おとなわもちろん、こどもでも満1歳をすぎればこの病気に対する抵抗力

が強くなり、それほど心配することもないようです。

もつとも恐ろしいのは先天性の場合です。妊娠中の婦人がこれにかかり、胎児に病原虫が移っていく場合です。胎児に感染すると、感染の度合いが強い場合は流産か死産し、無事に生れても新生児期から生後4カ月の間に貧血、けいれん脳炎などの症状をおこしています。

トキソプラズマ症を防ぐには、妊娠中は病気のいぬやねこなど家畜に近づかないことがなにより大切です。とくに農家では、妊婦にぶたやうしの世話をさせないように家族の協力が必要です。

また、食肉を調理する場合はよく加熱することが大切です。なお、妊婦が調理する場合は、生肉にさわった手は必ず良く洗うように注意してください。

なにはともあれ、成人の約20%はすでに免疫をもっているといわれていますので、むやみに恐れる必要はありません。しかし、万一に備えみんながトキソプラズマ症に対する認識を高め、感染しないように注意してください。



【トキソプラズマはいぬやねこからうつります。妊娠中の婦人はとくに気をつけてください】

## 今と昔

## 今と昔

### 昭和放水路 ⑨

浮島沼の周辺は、江戸時代から新田開発にもつとも適した土地でした。しかし海面と沼面の差がわずか1mくらいしかないので、大雨で沼に滞水すると5日も6日も水が引きませんでした。このため、沼の周辺に新田を開くには、沼の滞水を一刻も早く引かせることが先決問題でした。

原宿（現在の沼津市原町大塚）の増田平四郎はこの点に着目し、幕府に6回も直訴を行ないました。

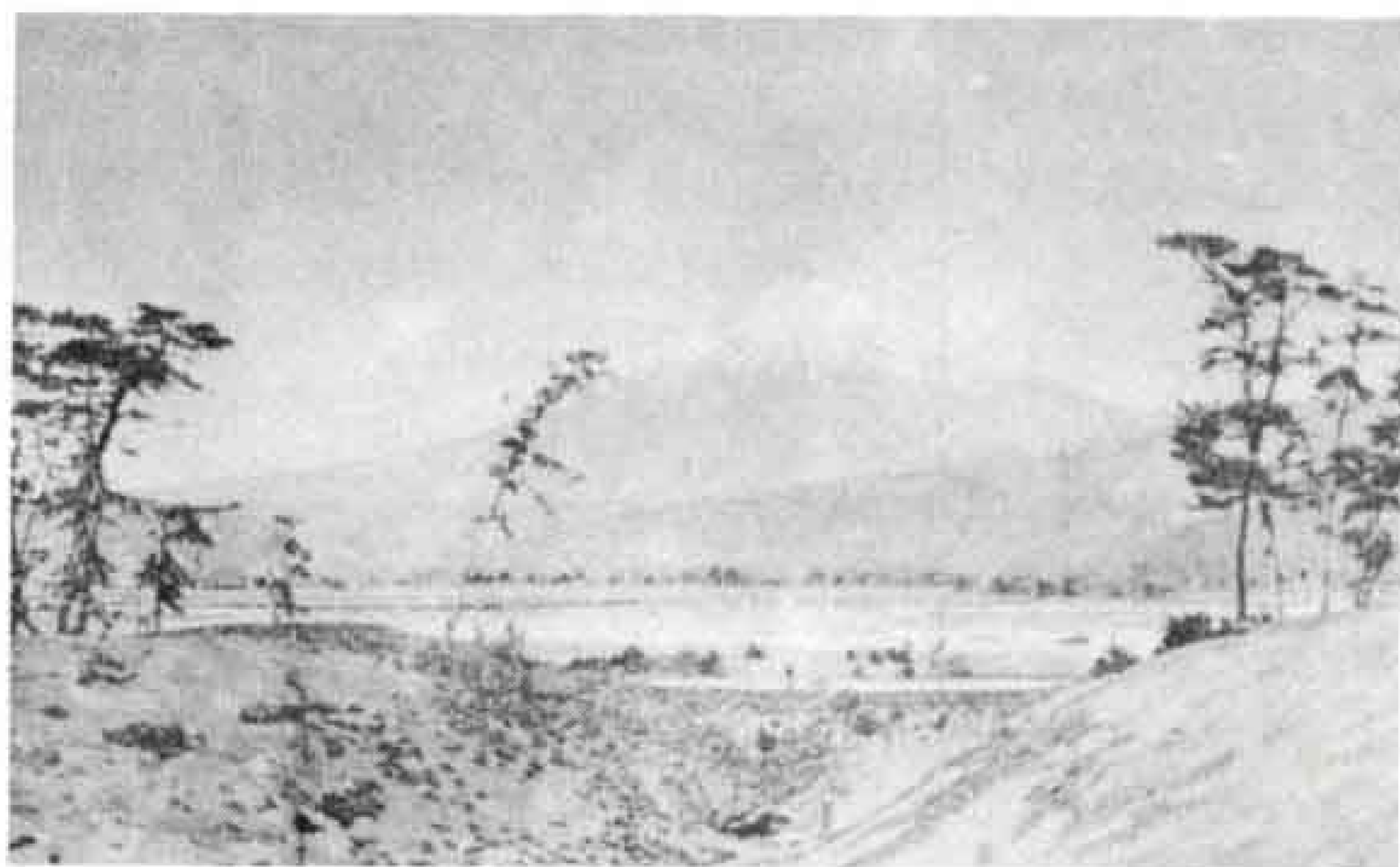
そして、親類や地元の反対をおしきり、慶応2年（1866年）西柏原新田と田中新田との間（今の昭和放水路のところ）に俗にいう「スイホシ」を完成させました。このスイホシは長

さは約550m、工費は5,800両、延10万6,500人の人足を使用してできた大堀割でした。ところが、完成して間もなく土用波で一瞬にして壊滅してしまいました。

しかし、明治に入り沼周辺の開墾が進むにつれ、ますます排水溝の必要にせまられました。そして現在の昭和放水路が昭和12年2月に着工され、5年の歳月をかけ完成しました。

昭和放水路は平四郎のつくったスイホシと同じ場所につくられました。これをもつても平四郎の着想が非凡であることがわかんと思います。

左の写真は増田平四郎がつくったスイホシの跡（明治の初め）です。右は現在の昭和放水路です。（鈴木富男稿）



■ 犬の放し飼いはやめましょう。

# おしらせ



## 「わが家の家計簿」の 体験談を募集

貯蓄増強中央委員会は「わが家の家計簿」の体験談を募集しています。家計簿をつけはじめた動機、苦心談、家計簿をもとにした生活設計などの体験談をおよせください。

### ■応募の制限

- 本文は400字詰原稿用紙5枚以内。本文のほかに最近の記帳内容がわかる簡単な表をそえてください。
- 原稿には住所、氏名(ふりがなを)年齢、職業、家族名(応募者との続柄、年齢、職業、就学状況を)および記帳年数を書いてください。
- 応募原稿は返却しません。

### ■応募先

静岡県貯蓄推進委員会(静岡市呉服町日本銀行静岡支店内)

### ■締め切り

昭和45年2月28日まで

## 「密輸」に気をつけよう

…連絡は税関田子の浦出張所へ…

田子の浦港も完成を間近にひかえ、年ごとに船、入船も多くなり、43年は外国貿易船167隻だつたのが今年10月までにすでに165隻が入港しました。

ところが、みなさんが外国船に用事があり、ついでに船員に贈り物をしたり、物をもらつたときは「税関」の許可が必要です。この届けをしないと「密輸」と同じ扱いをうけ、処罰されることがあります。

田子の浦港には「清水税関支署田子の浦出張所」がおかれ、こうした仕事をすべて取り扱っています。荷物の積みおろしや貨物の規制、船員などへの贈答などでわからないことがありましたら、税関田子の浦出張所(富士市鈴川315 電話33-0598)へお問い合わせください。

## 年末年始の水道工事 は次の当番店へ

市水道部は、年末年始の水道修繕工事当番店を次のよりに決めましたので、ご用の場合は当番店へご連絡ください。

なお、これからますます寒さが厳しくなります。水道の保護には十分注意してください。

■12月28日 磯野工業所(52-0400) 山本鉄工所(61-1866) 渡辺工務店(71-3552)

■12月29日 佐野配管工業所(35-0233) 石井設備工業所(61-4098) 鷹岡水道工業所(71-1305)

■12月30日 伊東農工機商会(34-0858) 幾見組(61-0226) 浅井工務店(71-

3482)

■12月31日 山田設備工業(52-7123) アシザワ設備工業商会(61-6021) 望月水道工務店(71-3763)

■1月1日 大鈴工業(52-4455) 中部日本管工業(蒲原05438-4188) 渡辺工務店(71-3552)

■1月2日 西郷工業所(52-5932) 豊島設備工業所(61-5591) 鷹岡水道工業所(71-1305)

■1月3日 大法工業所(71-3272) 渋谷水道工業所(61-4462) 浅井工務店(71-3482)

■1月4日 鈴木工業所(33-0166) 関工機店(61-0658) 望月水道工務店(71-3763)

※なお、市水道部も年末年始の宿直をおきます。宿直の電話番号は52-3106です。

## 年末の登記申請は お早めに

さいきん、経済の伸長にともない土地開発が活発に行なわれ、登記に関する需要が多くなっています。とくに11月に入ってから激増しています。

これから年末にむかいさらに登記申請が多くなると思われますので、年内に登記をすませたい人は、遅くとも12月中旬までに申請をしてください。

申請書類の提出が遅れると年内に登記済証が受け取れないことがありますので、申請は早めに済ませてください。

## 工業統計調査に ご協力を

昭和44年度工業統計調査が12月31日現在で実施されます。

工業統計調査は、製造業に属するすべての事業所の生産活動を調査し、製造業の基本的な資料を得るために実施されるもので、いわば製造業の国勢調査です。

調査項目は19項目で、主なものは出荷額、従業者数、有形固定資産などです。

富士市の場合1,150事業所が対象で59名の調査員が各事業所へ調査にうかがいますのでご協力をお願いします。

## 造林補助の申込みは 市林政課へ

市林政課は来春植林をする人に造林補助金の融資を次のように行なっています

### ■申し込み資格

1団地が0.1ヘクタール以上(約1反歩)で、県の検査を受けた確認苗木を植栽する人

### ■申し込み先

市役所経済部林政課(吉原事務所)

### ■申し込み期間

昭和45年1月14日まで

※スギ、ヒノキの苗木が不足しそうですから、造林をする人は良い苗木を早めに確保するようにしてください。

## 「お笑い寄席」の公開録画の 申し込みは12月15日まで

「お笑い寄席」の公開録画が12月20日吉原市民会館で行なわれます。これはテレビ静岡の富士宮送信所が完成した記念に行なわれるものです。

入場を希望する人は「テレビ静岡お笑い寄席係」(静岡市栗原198)へ12月15日までに官製はがきでお申し込みください

■日時 12月20日午後2時開演

■会場 吉原市民会館

■入場 無料

■出演者 トリオスカイライン、Wけんじ、柳亭痴楽、春風亭柳昇、三遊亭小円馬、松旭齋すみえ一行、宮田羊容など