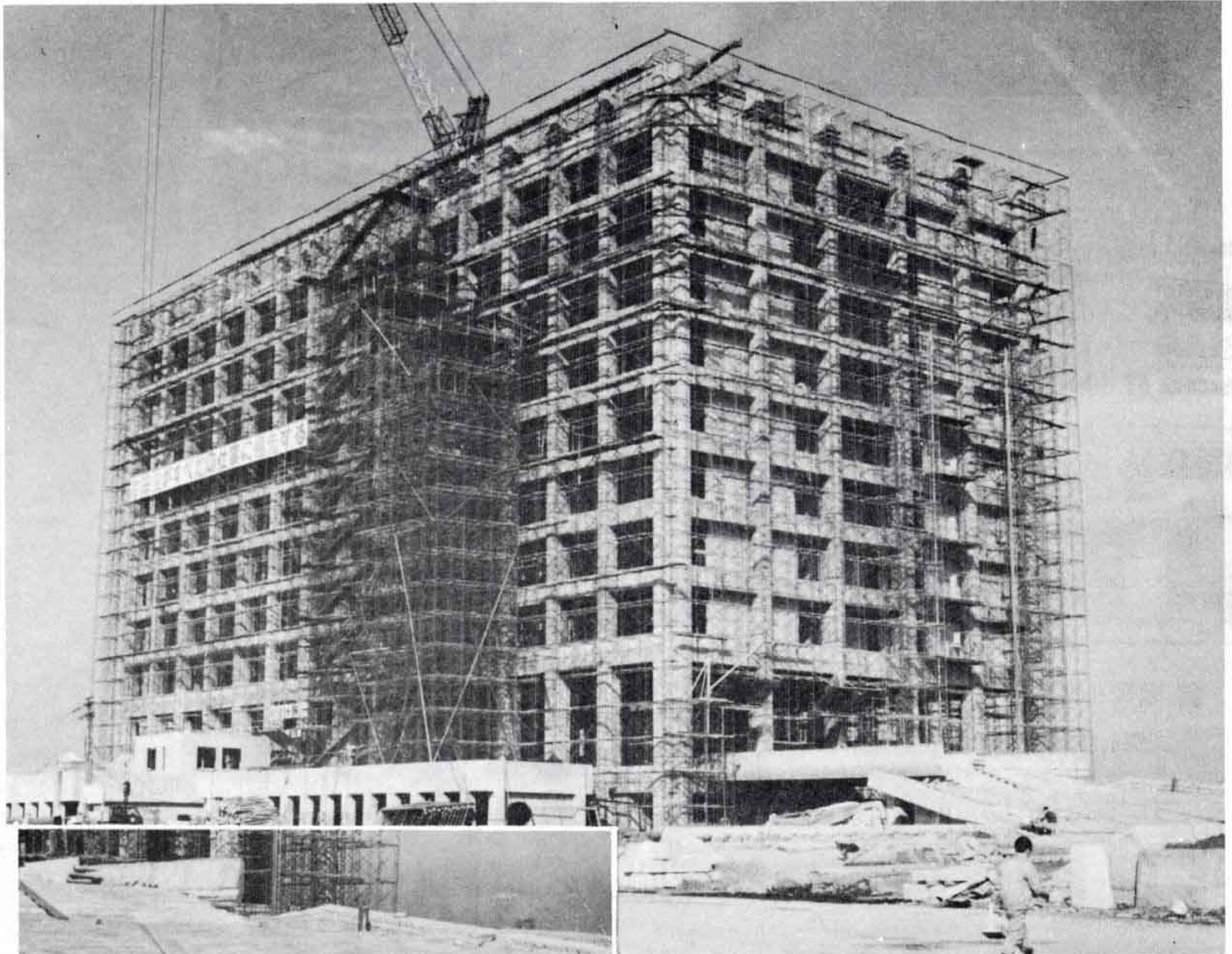


みんなで……

- ・公害をなくしましょう
- ・木と花を植えましょう
- ・スポーツを楽しみましょう
- ・暴力を追放しましょう

44.11.20



完成間近い新庁舎

新庁舎の定礎式が11月25日に行なわれます。定礎式は、仕上げ工事に入るときに行なわれるもので、いよいよ新庁舎の完成も間近かになりました。

工事の進行状況は、主体工事が60%、電気設備工事が25%、衛生設備工事が25%、空気調整設備工事が30%できています。年内には外装工事が完成し、内装も3階から7階までは階段と間仕切りを除いて完了します。足場の取りはずしは1月初めで、残りの内装も1月末までには終わります。

【写真上は外装工事がまもなく終る本館。下は都電の敷石（御影石）を利用してつくられる市民広場】

工事、工事、工事……。新生富士市を象徴するように、各地で工事がたけなわ。現在大小約120件くらいの工事が行なわれています。そのうち主なものをご紹介します。なお、工事によって市民みなさんにご迷惑をおかけしていますが、ご協力くださるようお願いいたします。

工事ただいま



■ 鷹岡小学校

工費6,301万円で増改築を行なっています。普通教室11教室、特別教室3室がつけられます。完成は45年1月31日。



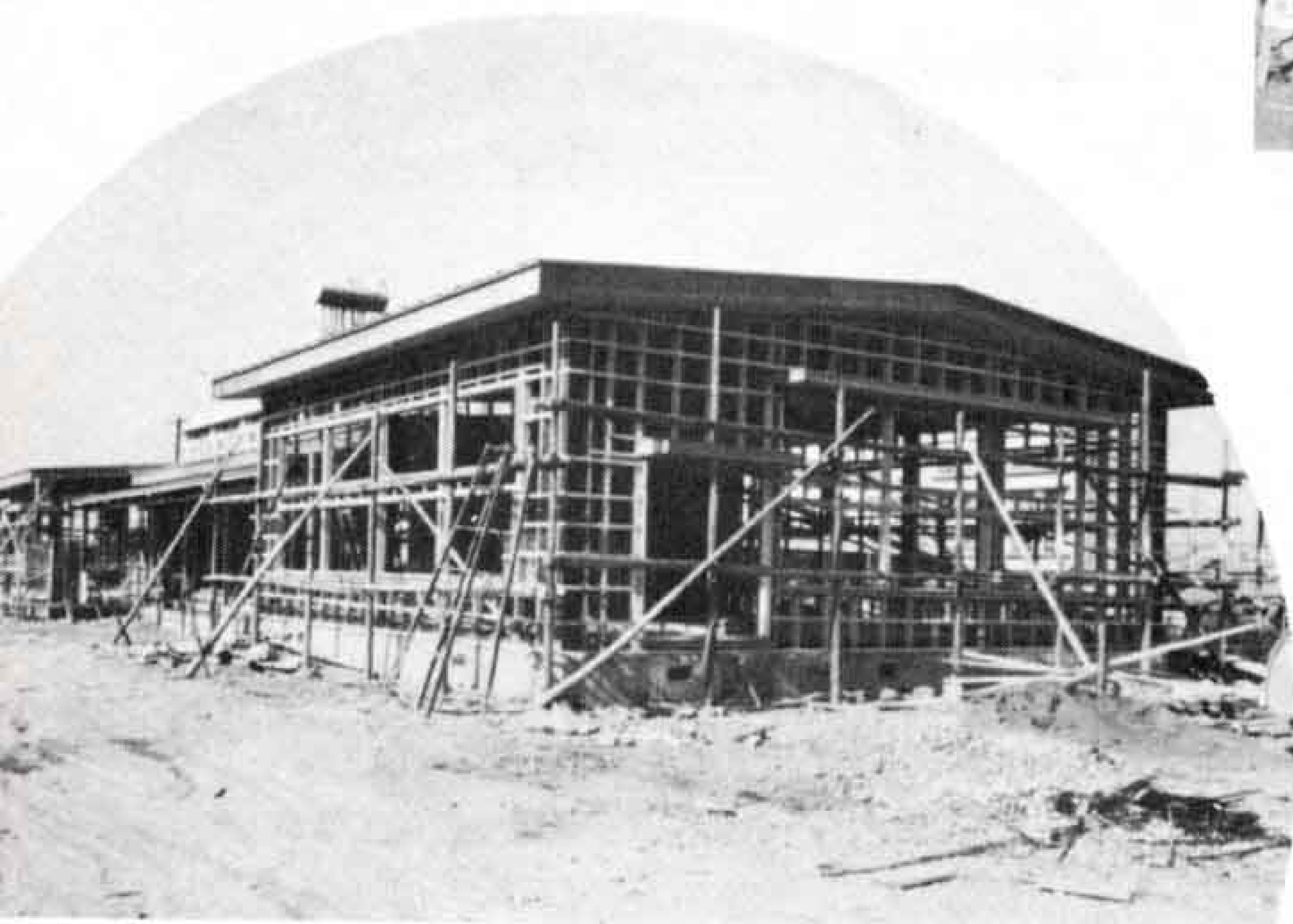
■ 臨港富士線

錦町地先で舗装工事中です。工費は1,520万円で、幅員は15mから20m、延長367m、完成は45年1月6日です。



■ 弥生線

中村町地先で舗装工事中。工費は2,014万円で、幅員が12m、延長が800m、完成は45年1月9日です。



■ 市営住宅

岩本山団地にプレハブ二階建てで、一種十六戸二種十二戸を建築中です。工費は一千九百三十八万円です。吉原団地に中層耐火四階建てで、一種十六戸、二種三十二戸を建築中です。工費は六千六百八十万円です。



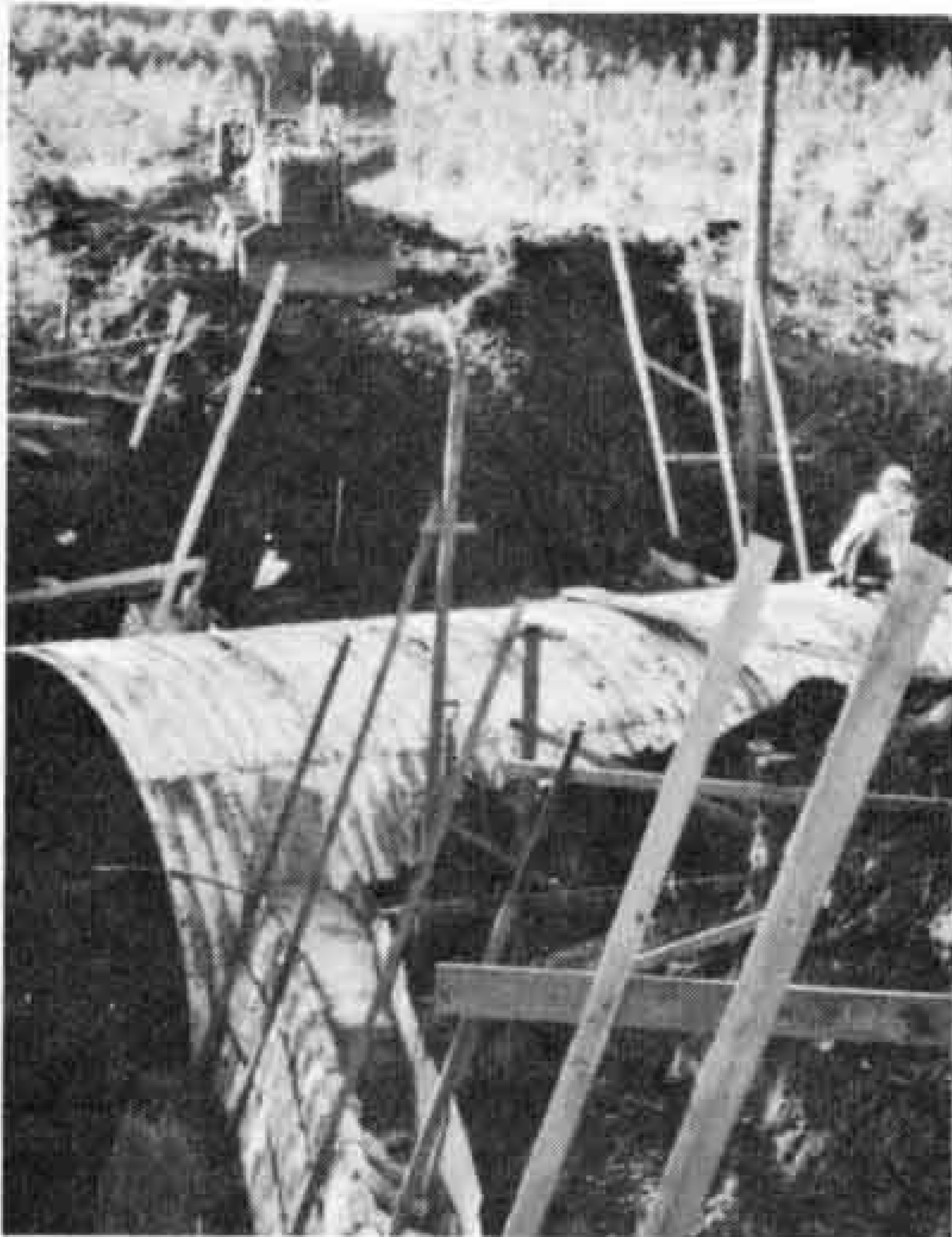
■ 南幼稚園

東芝蓼原社宅地先に鉄骨平家建てで新築中です。保育室2室と遊戯室、給食室各1室などがつけられます。工費は1,221万円で完成は12月27日です。収容定員は80人です。

まっ盛り

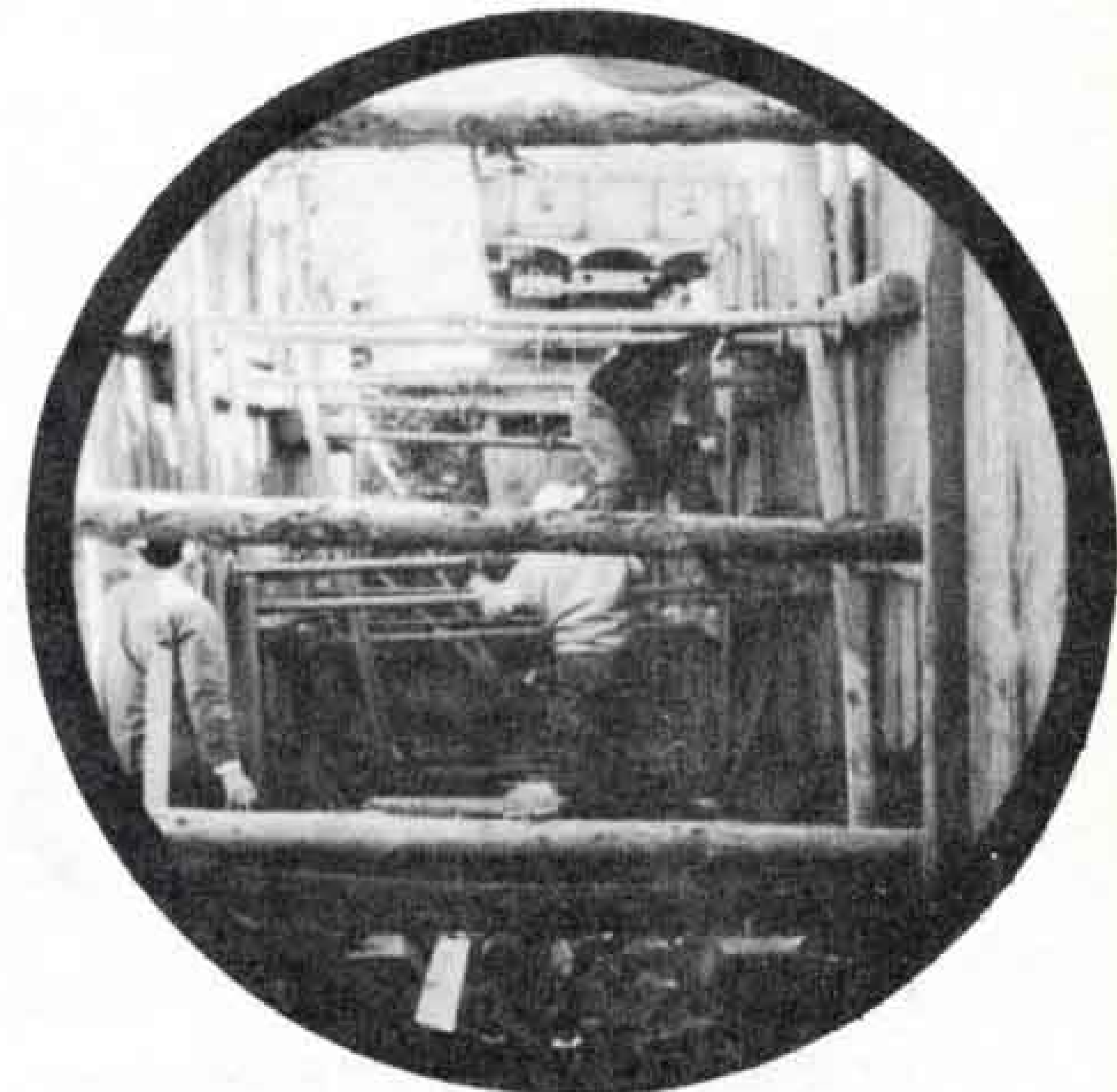
■ 市立中央病院

鉄筋コンクリート4階建てで、地下にコバルト60の特殊治療室、1階に小児科診療室とレントゲン室、2階に整形外科、3階にガン専用病室、4階に小児科病室がもうけられます。工費は3億2790万円で、完成は45年6月30日。



■ 下水路埋管工事

川成島（工費 877万円、完成 1月5日）鍛冶町1（工費279万円、完成 12月14日）上和田町（工費 254万円、完成12月14日）御殿（工費354万円、完成12月31日）市場町（工費 333万円、完成 12月14日）新橋（工費 136万円、完成 11月24日）中央町3（工費398万円、完成2月2日）緑町（工費 159万円、完成12月28日）で埋管工事を行なっています。



■ 林道寄坂線

大淵岩倉地先で開設工事を行なっています。工費は463万円で、幅員が3.6m、延長が764m、完成は12月31日です。

こしが工事中です

- 林道勢子辻線—桑崎字越前地先で新設工事中。幅員は 3.6m、延長は273m、工費は355万円で完成は11月30日。
- 新庁舎周辺道路—総延長は 476mで、幅員は7m、工費は1,445万円完成は45年2月28日。
- 林道七色石線—丸火東で新設工事中。幅員は 4m、延長は80m、工費は289万円で完成は11月28日。
- 前田宮下線—柳島地先で舗装新設工事中。幅員は15mから17mで、延長は396m。工費は1,600万円で完成は45年2月15日。
- 箒沢農道—大淵箒沢地先で工費423万円で改良工事中。幅員は5.5mで、延長は288m、完成は45年1月16日。
- 吉原沼津線—新橋地先で歩道新設工事中。工費は465万円で、幅員2m延長325m、完成は12月27日。

- 林町国久線—岩倉地先で農道舗装工事中。工費は 167万円で、幅員4.6m、延長372m、完成は12月23日。
- 五味島農道—五味島地先で舗装工事中。工費は255万円で、幅員3.8m、延長690m、完成は1月2日。
- 三蔵島農道—宮島地先で舗装工事中。工費は334万円で、幅員4.6m延長783m、完成は12月29日。
- 野菜指定産地生産出荷近代化農道—天間垂久保で改良工事中。工費は670万円で、延長759m、完成は2月11日。
- 伝法高島線—伝法地先で舗装工事中。工費は426万円で、幅員4.7m延長734m、完成は12月18日。
- 元吉原中学校科学室—鉄筋平家建てで166平方m、工費は584万円、完成は12月20日。
- 林道石井線—江尾大平地先で開設

- 工事中。工費は 297万円で、幅員3.6m、延長293m、完成は12月10日。
- 中野三倉農道—中野と三ツ倉で改良工事中。工費は 918万円で、延長は591m、完成は3月6日。
- 富島排水路—富島地先で排水路改良工事中。工費は 328万円で延長339m、完成は2月14日。
- 上堀支線排水路—岩本二ツ家地先で工事中。工費 338万円で、延長300m、完成は1月5日。
- 森島排水路—森島地先で工事中。工費414万円で、延長300m、完成は2月4日。
- 万野農道—万野地先で舗装工事中工費268万円で、幅員4m、延長530m、完成は2月3日。
- 弓道場新設—本庁裏に鉄骨平家建てで建築中。工費 126万円で完成は12月23日。

旭化成、興亜、三興とも 公害防止協定を結ぶ

市は大手12社15工場と公害防止の協定をすすめています、
10月31日、旭化成工業、興亜工業、三興製紙富士工場と協定
を結びました。これで協定を結んだのは8社10工場になりま
した。なお、これまでの協定も含め市が必要に応じて「立ち
入り調査」ができるように協定を改めました。

旭化成工業

協定を結んだのは大気汚染防止、緊急
時対策、河川汚濁防止の3項目です。

大気汚染の防止は、燃料の低イオウ化
として現在使用中のイオウ分2.7%の重
油を、44年11月から2.5%以下の重油に
します。



【工場から排出される水質を保つために
中和槽、沈澱槽などを拡充しています】

汚染物質の拡散希釈は、現在使用して
いる25%煙突を廃止して、12%の煙突
を新設します。工事の完成は45年12月31
日です。なお、7%煙突はそのまま使用
します。

窒素酸化物については、いままで18%
の煙突から排出していたのを、6%の高
煙突から排出するようにします。さらに
排ガスを水洗滌による方法、電気集じん
器による処理方法を検討していますが、
本年度中に改善工事を実施させます。

緊急時対策は、富士地区大気汚染緊急
時対策実施要綱にもとづき、市の施策に
積極的に協力させます。

河川の汚濁防止は、すでに中和槽、沈
澱槽を設置し、水質保全につとめていま
すが、さらに中和槽、沈澱槽を拡充して

排水処理を行ないます。工事は44年12月
31日までに完成します。総工費は約5億
円です。

興亜工業

大気汚染防止、騒音防止、緊急時対策
の3項目を第1次計画として協定を結び
ました。排水対策などについては第2次
計画として協定していきます。

燃料の低イオウ化は、現在使用中のイ
オウ分2.6%から3.0%の重油を、今月か
らイオウ分2.5%以下の重油にします。
46年度以降は市の実施する低イオウ化に
積極的に協力します。

重油ボイラーの排ガスは拡散希釈の効
果をはかるため、使用中の36%煙突を廃
止して、11%の高煙突を45年12月まで
に新設します。これにより、地上濃度の
推定値は0.0197 P P mになります。

チツブ粉の飛散防止は、45年6月まで
に改善計画をたて、9月中に工事を完了
させます。

騒音防止計画は、高さ4%のコンクリ
ート壁、二重窓、サイレンサーなどを設
置し、騒音対策に万全を期させます。

緊急時対策は、富士地区大気汚染緊急



【協定書に調印する斉藤市長と興亜工業代表】

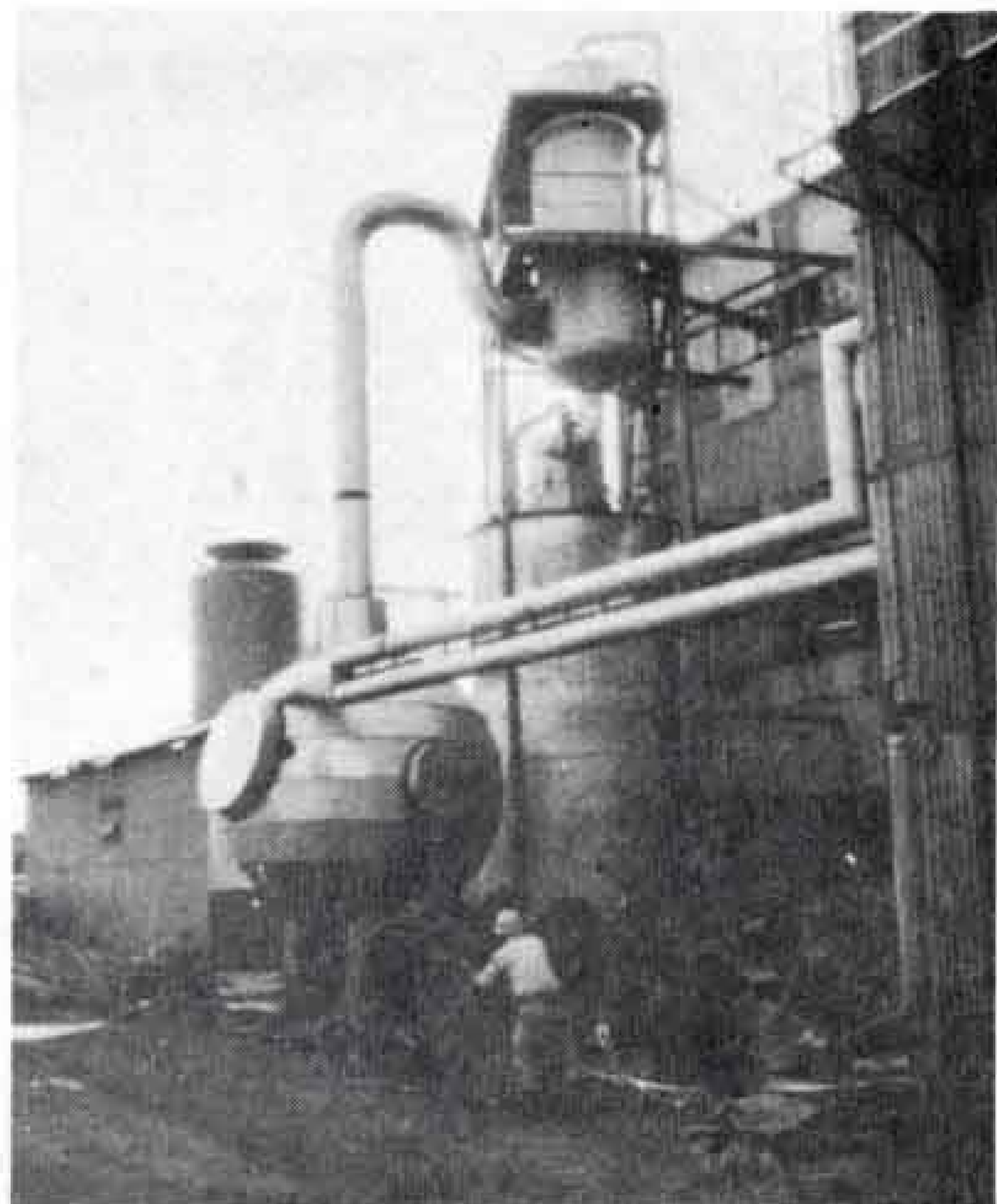
時対策実施要綱に積極的に協力させます
工事はすでにはじめており、45年12月
にはすべて完成します。工費は約1億600
0万円です。

三興製紙富士工場

三興製紙とはすでに第1次協定を結ん
でいますが、今回の締結は工場増設にと
もなうもので第2次協定です。

○大気汚染防止計画

燃料の低イオウ化対策として、現在の
イオウ分2.8%から3.0%重油を今月から
2.5%以下の重油を使用させます。



【チツブを蒸解するとき発生する悪臭
を冷水で処理する悪臭処理装置】

ボイラーは使用中のものを予備にして
公害対策の効率が高い施設にします。ま
た、排ガスを拡散希釈するため8%煙突
を新設します。新煙突による拡散計算は
地上濃度0.0137 P P mになります。

○悪臭防止計画

すべて完全密閉式の水中ブロー方式に
し、ブロー排ガスは大気放出をしないよ
うにさせます。

○騒音防止

しや音壁や倉庫を設置して
効果をあげていくほか、最新
の設備を導入して騒音対策を
はかります。

○排水処理対策

排水は現在全量を岳南排水
路に放流していますが、同排
水路の水量が増加しているの
で、増設後も水量が増えない
ように排水を再使用させます
また、沈澱槽や浄化槽を設
置し、排水の水質浄化をさせ
ていきます。

協力員を1400人に 委嘱

…第2回社会教育推育大会で…

第2回社会教育推進大会（会長齊藤市長）が、11月7日、吉原市民会館で約1000人が参加して開かれました。

大会は、齊藤市長の「青年団、婦人会などが中心となり、市民ぐるみの暴力追放運動が行なわれています。富士市を住みよい町にするため、みんなでこの運動を根強くつづけていきましょう」とあいさつ。ついで、長年青少年の健全育成につくしてきた米山務さん（泉町）と鈴木道春さん（浮島）に感謝状を贈りました。

さらに、暴力追放・不良化防止運動をおしすすめるため、協力員（モニター）1,400人の委嘱を行ないました。この協力員は、補導委員、社会教育委員、企業関係、PTAなどの関係者をお願いして情報の収集を行ない警察や補導センターと連絡

をとり、運動の普及につとめます。

このあと鈴木清一副会長（町内会長）が大会宣言を行ない、新しいころみとして「パネル討議」を行ないました。

パネル討議は、加藤雅巳青年代表（穴原町3）、杉山栄母親代表（上五貫島）菊池継男父親代表（鈴川町1）、渡辺長平学校代表（一中校長）、小山光孝行政代表（社会教育課長）がでて「青少年の健全育成と明るい家庭づくり」をテーマに討議を行ないました。また齊藤市長、渡辺教育長、川崎警察署長も助言者として討議に加わり、会場からも質問がだされるなど、活発に意見が交わされました

【写真は活発に意見が交わされたパネル討議】



7カ所に案内板を つくる

…大淵青春友の会が…

大淵青春友の会（加藤雅己会長）は大淵地区の7カ所に案内板をつくりました。

この案内板は会員が自分たちの手でつくったもので、道路案内とともに地区住民の家まで入れた立派なものです。

大淵青春友の会は会員約100人で新しい仲間づくりを目的に、講習会やレクリエーションなどを行ない活発に活動を行なっています。

【写真は大淵2小入口に立てられた案内板】

観光写真コンクール の作品を募集

…申込みは市商工課へ…

市商工課は、第3回富士市観光写真コンクールの作品を募集しています。名勝旧蹟、年中行事、特産品など富士市を全国に紹介する優秀な作品をおよせください。

■おもな被写体

富士山、愛鷹山、田子の浦港、富士川浮島沼、表富士周遊道路、東名高速道路、大瀬の滝、実相寺、曾我兄弟の墓

雁堤、竹取塚、浅間古墳、琴平古墳、伊勢塚古墳、富知六所浅間神社クスノキ、永源寺シダレザクラ、富士まつり祇園祭、甲子神社祭、毘沙門天祭、神明宮神楽、各種観光行事、特産品、商店街スナップなど

■募集作品の種類

- 第1部 黒白（四ツ切）
- 第2部 カラー（スライドまたはプリントキヤビネ以上）

■応募の注意

- 作品は未発表のものに限ります
- 作品には画題、撮影地、撮影日、住所氏名、年齢、勤務先、撮影データを記

入した応募票をつける

- 入賞作品の著作権は主催者に属します
- 入賞者は通知しだいネガを提出する（所定の期日までに送付しないと入賞を取り消すことがあります）
- 特選以上は1人1賞
- 使用材料は「富士フィルム製品」に限ります
- 応募資格の制限はありません

■申し込み先

富士市役所経済部商工課（富士市平垣279 富士事務所内）

■募集の期間

昭和45年1月31日まで（発表は3月上旬の予定）

給与支払報告書などの説明会を

富士税務署は、給与支払報告書や法定調書などの説明会を開きます。

- 12月2日 市民会館 9時～12時、13時～16時
- 12月3日 文化センター 9時～12時、13時～16時
- 12月4日 鷹岡公民館 13時～16時

山火事に注意しよう

これから寒さが厳しくなるとともに山火事が多くなります。行楽、山仕事、狩猟などで山へ行くときはタバコやたき火の始末をしつかりしてください。

森林を守るためにひとりひとりが「火」の始末に十分注意してください。

おしらせ



市民文芸の作品を募集しています

…締め切りは12月31日…

市教育委員会は、市民文芸第6号の作品を募集しています。

■募集する種目

- 小説 1人1編で400字詰原稿用紙150枚
- 随筆 1人1編で400字詰原稿用紙 10枚
- 脚本 1人1編で400字詰原稿用紙 30枚
- 評論 1人1編で400字詰原稿用紙 20枚
- 詩 1人2編(1編は20行以内)
- 短歌、俳句、川柳は1人5句以内で官製はがきを使用する

■応募の制限

- 昭和44年中に創作された未発表のもの
- 富士市内に在住、在勤している人に限ります。ただし高校生以下は除く

■締め切り

昭和44年12月31日まで

■応募先は

市教育委員会社会教育課(富士市和田町2丁目)

市長賞に小川さん

防火ポスターの入選者きまる

昭和44年度の防火ポスターの入選者が次のように決り、11月15日、富士文化センターで表彰式が行なわれました。

■市長賞 小川尚子(吉原小)

■議長賞 朝日克江(南中)

■特選(中学校の部)

伊東啓恵(吉原3中) 田杉幸子(岩松中) 神谷哲郎(富士中) 渡辺貞彦(鷹岡中) 遠藤雅久(南中) 高木英司(南中)

■特選(小学校の部)

高室利子(須津小) 関口誠之(伝法小) 諏訪部昭成(吉永第1小) 加藤悦子(大淵第1小) 山口富美雄(原田小) 秋山

直史(神戸小) 佐藤潔(吉永第2小)

【写真は市長賞に選ばれた小川尚子さんの作品】



保育園の入園希望

の受け付け

…希望者は市福祉事務所へ…

市福祉事務所は、昭和45年度の保育園入園希望の申し込み受け付けを行なっています。なお、締め切りは12月10日までですので、希望者は早めに申し込みをしてください。

保育園に入園できる児童は次のいずれかに該当する場合です。

- 母親が家庭の外で仕事をしていて児童

の保育ができない場合

- 母親が家庭で児童とはなれて仕事をしており保育できない場合(ただし、父親がその仕事に従事しており、そのための使用人のいる家庭は除かれます)
- 母親が死亡したり、行方不明の家庭
- 母親が長い間入院していたり、長い間看護していて児童の保育ができない場合

入園を希望する場合は家庭の事情をおたずねしますので、申請書をもって市福祉事務所児童係へおでかけください。

なお、申請書は福祉事務所児童係、各事務所総合窓口、各保育園にあります

年末事業資金を

融資します

…申込みは12月15日まで…

中小企業者に対する年末事業資金融資を次のように行ないますので、希望する人は早めに申し込みをしてください。

■借入れの資格

- 資本の額、出資の総額が500万円以下あるいは従業員数が1,000人以下(商業サービス業は50人以下)の法人、個人
- 市内で6カ月以上同一事業を営んでいる人
- 市税を完納してある人

■資金の使途は

事業資金に限ります

■貸し付けの条件

- 貸付限度 法人と個人は500万円以内 協同組合は1,000万円以内
- 貸付期間 5カ月以内
- 貸付利率 年利7割(日歩1銭9厘5毛)
- 返済方法 一時払いまたは分割払い
- 保証人 確実な人が1名以上
- 担保 必要ありません
- 信用保証 県信用保証協会の保証料が日歩2厘5毛

■申し込み先

市商工課(富士事務所) 富士商工会議所、鷹岡商工会、市内各金融機関

■申し込み期間

昭和44年12月15日まで(満額の日で打ち切ります)

青色申告決算などの

講習会開く

市民税課は、青色申告決算および年末調整などの講習会を行ないます。

■富士地区=富士信用金庫本店

12月3日、4日、5日、15日で時間は午前9時から正午と午後1時から4時までの2回(3日と15日は午後のみ)

■吉原地区=吉原市民会館

12月8日、11日、12日、19日で時間は午前9時から正午までと午後1時から4時までの2回(19日のみ午後だけ)

■鷹岡地区=12月9日(鷹岡公民館)

12月16日(入山瀬久保公会堂) 時間は午後1時から4時まで