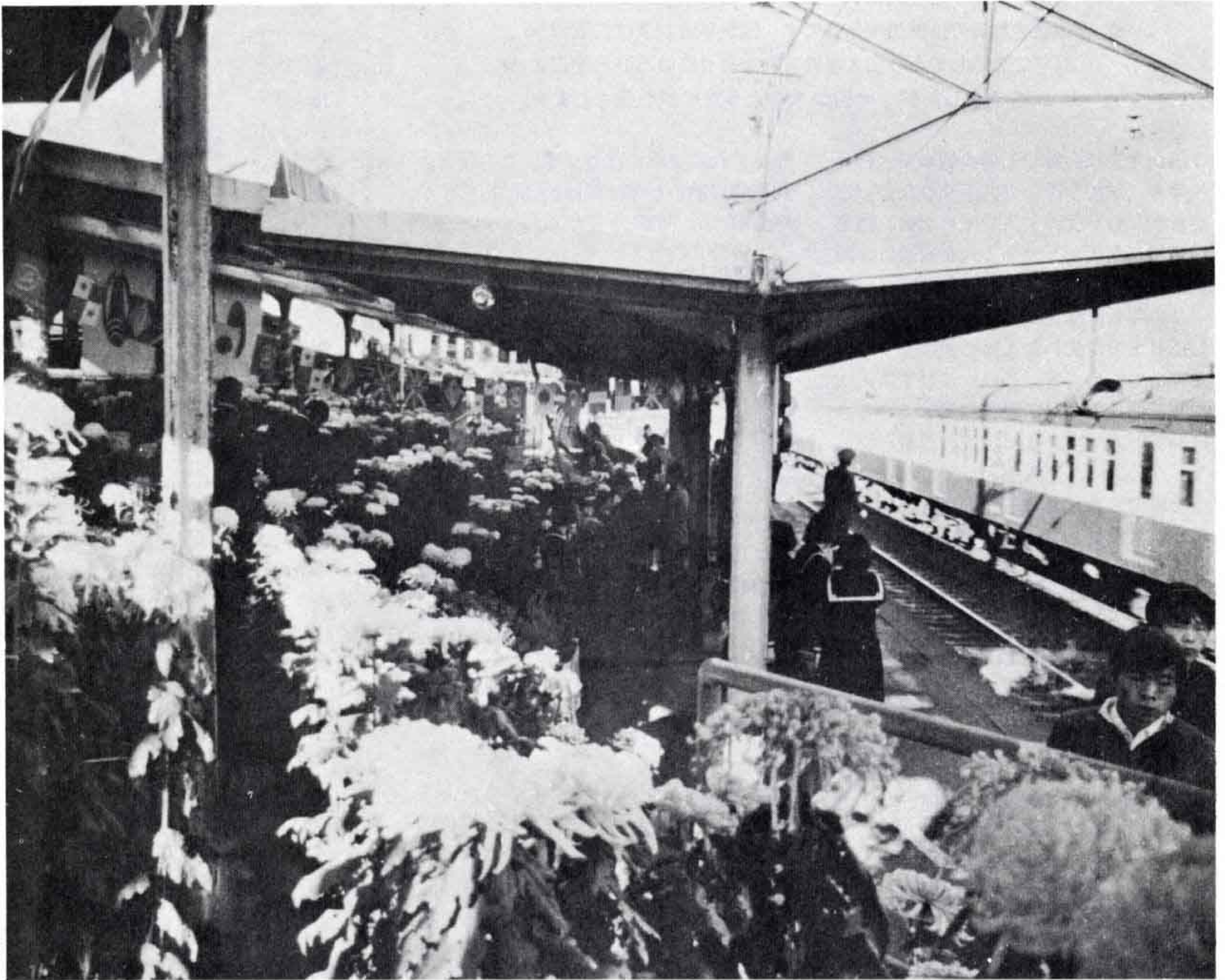


みんなで……

- ・公害をなくしましょう
- ・木と花を植えましょう
- ・スポーツを楽しみましょう
- ・暴力を追放しましょう



第13回東田子の浦駅美化菊花展

ホームいっぱいには香る菊花

10月26日から11月25日まで

菊花の香りが旅情をなぐさめる「第13回東田子の浦駅美化菊花展」が今年も11月25日まで行なわれています。この菊花展は、岳南農事研究会（小川一布会長）が昭和32年から元吉原地区特産の「菊」で駅を飾り、旅人の旅情をなぐさめようとはじめたものです。

今年は天候に恵まれて菊の成育もよく、会員が丹精こめて育てた大輪、けんがい、厚ものなどがホームにいっぱい出品されています。

また、元吉原小学校、元吉原中学校でも今年から「学校花いっぱい運動」をはじめました。これは、岳南農事研究会が小中学生にも「菊づくり」をさせようと、ハチと苗木を贈り指導をしているものです。いまでは生徒たちの努力で校庭に菊花が咲きほこり、このなかから出来ばえのいいもの20ハチが東田子の浦駅美化菊花展にも出品されています。

【写真はホームに展示されている大輪、けんがい
厚ものに見入る乗客】

ますます有利になる国民年金

45年7月から大幅に改正

- ☆ 国民年金制度が昭和45年7月から大幅に改正されます。こ ☆
- ☆ の制度は、福祉年金と拠出制年金にわかれています。今 ☆
- ☆ 回改正されるのは拠出制年金です。国民年金制度は、昭和 ☆
- ☆ 34年に発足してから加入者に有利なようにいろいろ改正さ ☆
- ☆ れてきましたが、今回は次のような点が改正されます。 ☆

国民年金は会社や工場に勤める人の厚生年金、学校や役所の共済年金などいろいろな年金制度に加入していない、農業自営業、商店などで働く人を対象に、昭和34年に発足しました。

この年金には、満20歳以上で明治44年4月2日までに生れた人は必ず加入することになっています。これに該当する人は約36,000人ですが、現在加入しているのは35,700人です。まだ加入の手続きをしていない人は、至急加入してください。

それでは改正されるおもなものをみてみましょう。

老令年金が 153,600円に

国民年金に加入して保険料を60歳まで納めると、65歳から拠出制の老令年金が受けられます。この支払われる額が現在は納付期間10年で年額24,000円、25年で年額60,000円、40年で年額96,000円となっています。改正されると10年で年額60,000円、25年で年額96,000円、40年で年額153,600円になります。

なお、昭和46年4月から10年間保険料を納め、65歳になる人たちが老令年金を

受けられるようになります。この場合、10年間に納めた保険料は25,800円ですが年金額は60,000円を受けられます。

障害年金は 120,000円に

障害年金は、病気やケガなどによって身体の一部あるいは全部に障害ができた人を対象に支払われます。この場合、程度の重い人を1級障害、比較的軽い人を2級障害と区分されます。支給額は1級障害は72,000円が120,000円に、2級障害は60,000円が96,000円に、それぞれ引き上げられる予定です。

母子年金は 96,000円に

母子年金は、18歳未満の子どもがある世帯で、不幸にして夫をなくした場合に子どもが満18歳になるまで支給されます。支給額は、母親と子ども1人の場合は55,200円が91,200円、母親と子ども2人の場合は60,000円が96,000円にそれぞれ引き上げられます。

意してください。

- ・厚生年金、共済組合年金など他の職場の年金制度に加入している人
- ・厚生年金、共済組合年金などから年金を受けている人、あるいは受ける資格のある人

※なお、遺族年金、公務扶助料を受けている人は加入できます。

この受け付けは年金課（吉原事務所）各事務所市民課、各支所で行なっています。手続きなどくわしくは年金課（52-3111）あるいは近くの年金委員におたずねのうえ、早めに申し込みをしてください。

市河新平さんらが 厚生大臣表彰

国民年金制度が発足してから満10年。この10周年を祝い、10月27日、



東京渋谷公会堂で記念式典が行なわれました。

この記念式典において、年金功労者と協力者の表彰が行なわれました。富士市からは民間協力者として市河新平さん（吉原1丁目・55歳）が、納付組織協力者として須津地区年金組合（代表池田かつさん）がそれぞれ厚生大臣表彰を受けました。

死亡一時金は、保険料を3年以上納めて、年金の支給を受けずに死亡した人の家族に支払われます。これも、3年以上5年未満の場合は5,000円、5年以上10年未満は7,000円だったのが、それぞれ10,000円になります。10年以上15年未満の14,000円と、35年以上の52,000円は変わりません。

保険料450円に引上げ

こうした年金額の引き上げにともない昭和45年7月から保険料も値上げになります。現在、1カ月の保険料は35歳未満が250円、35歳以上が300円ですが、これが今度の改正で年齢の区分がなくなり、いづれも450円になります。

しかし、これらの年金も一定の期間保険料を納めてないと支給されません。とくに母子年金は夫が死亡したときに保険料の納付状況の資格審査があります。保険料は納期限内にもよりの金融機関、あるいは地区の年金とりまとめ役員に届けるようにしてください。

異動の届出

また、加している人で住所や氏名の変ったとき、会社や工場につとめ厚生年金に加入したとき、夫が病気や事故で死亡したときは必ず市年金課（吉原事務所）へ届けをしてください。

高任加入は

昭和45年1月から

高齢者を対象とした任意加入の受け付けがはじまりました。

これは、明治39年4月2日から明治44年4月1日までに生れた人で、昭和36年ころ任意加入しなかつたひとたちに、もう一度加入の機会をもうけたものです。

この任意加入は、保険料が1カ月750円で、5年間納めると年額30,000円（月額2,500円）が支給されます。

なお、次の人は加入できませんので注

第3回市長表彰

土屋政吉さんら5人が受賞

富士市表彰条例にもとづく「第3回富士市長表彰」が11月1日、吉原市民会館で行なわれました。表彰を受けたのは地方自治の発展に功績のあつた土屋政吉さんら次の5人のかたで、斉藤市長から表彰状と記念品が贈られました

地方自治功勞



■ 土屋 政吉 (吉原3丁目・71歳)

昭和24年に吉原市議会議員に当選。その後、同年吉原市助役に就任してから、通算10年にわたり市長の名補佐役として地方自治の確立と住民福祉の向上に貢献されました。とくに、助役就任当時は極貧の状態であつた市財政の建て直しに成功され、さらに昭和30年には吉原市外5カ村の合併、翌年には浮島地区の一部合併につとめられるなど、市勢の発展に寄与されました

地方自治功勞



■ 秋山 豊 (中野・68歳)

大淵村議会議員、大淵村長、県議会議員の要職を歴任し、地方自治の進展と住民福祉の増進に貢献されました。また、戦中戦後を通じて農業振興にも寄与され、とくに茶業においては県および全国茶業関係の役員を歴任、さらに昭和39年から大淵農業協同組合長、農業委員会委員にも就任しました。このほか、学校教育振興にも意をそそぎ、村長当時から現在まで学校環境整備に貢献されています。

教育學術文化功勞



■ 北西 靖^{やすのり} 幹 (本市場・66歳)

富士第1小校学の校医として昭和9年から35年にわたり児童の健康管理につくされました。PTA会長在任中には、会員中の医師による相談医制度を発足させ、毎月1回の相談日によつて予防と治療の相談、健康増進の啓発につとめられ、この結果同校は昭和29年には日本体育指導者連盟から学校表彰を受けました。このほか、学校給食の完全実施、勤労青少年教育にも大きく貢献されました。

教育學術文化功勞



■ 大村市太郎 (本市場・79歳)

大正13年に県立静岡工業学校教員を拝命してから50年にわたり、戦前は旧制中学校の教官として、戦後は青少年および学童の心身鍛練にはげまれ、青少年の健全育成と体育の振興に大きく貢献されました。現在は、全日本剣道連盟剣道範士(七段)として富士市および県の関係団体役員として、市内のみならず県下においても名声をはせ、剣道奨励のため活躍中です。

産業開発功勞



■ 鈴木百蔵 (宇東川1丁目・72歳)

昭和10年に鈴上製紙所を創立してから、一貫してちり紙生産にあたり、業界の発展と産地企業化をはかるため昭和32年に静岡県ちり紙振興会を設立、おされて初代会長に就任しました。さらに全国ちり紙工業組合連合会理事長にも就任され、郷土産業であるちり紙の普及につくされてきました。また、原田村議会議員、吉原市議会議員にも14年にわたり就任、地方自治にも貢献しました。

大気汚染状況を監視

新庁舎にテレメーターを設置

現在、建設がすすめられている新庁舎には大気汚染監視用の「テレメーター」が設置されます。このテレメーターは、大気汚染状況を監視し、汚染がすすんだ場合は緊急時の措置を適確に行なうために設置されるものです。

なお、新庁舎に設置されるのは市独自のテレメーターのほか、県の中継局も設置されます。

汚染すすむと県が 警報を発令

県のテレメーター方式は、富士地区に設置した観測局（富士市4カ所、富士宮市と富士川町各1カ所）で測定したデータを無線で中継監視局（富士市役所）に送り、さらにこれを中央監視局（県庁

内）に送ります。送られたデータはデータ処理機で記録され、監視盤に毎正時の各観測局の状況を色わけして表示し監視していきます。＝下図＝

観測したデータのうち亜硫酸ガスについては、0.2 P P m以上が3時間、0.3 P P m以上が2時間、0.15 P P m以上が48時間以上、または0.5 P P mを記録したときは警報ランプがつきます。

そして、地域内の汚染が一定の条件（2カ所以上の測点で0.2 P P m以上が3時間続いたとき、0.3 P P m以上が2時間以上になつたとき、0.15 P P mが48時間以上続いたとき、および1カ所が0.5 P P m以上になつたとき）をこえ、気象条件からみてその状態が続くと判断すると、県から警報が発令されます。警報が発令されると中継局を通じ緊急時協力要請工場（市内26工場）に連絡されます。連絡を受けた排出工場は、あらかじめ協議してある「ばい煙減少計画書」によつて、ばい煙の排出を少くし、大気汚染の進行を防止することになっています。

市のテレメーターは、市内の4基準観測局（元吉原中、富士保健所、吉原3中、勤労青少年会館）と、鷹岡事務所、富士事務所、大淵中の3観測局を加えた、市内7測点の監視とデータを処理していきます。

観測項目は県と同じで、イオウ酸化物浮遊じん、風向、風速などをデータ処理機で記録し、指定地域図をかいた表示盤にランプで表示します。

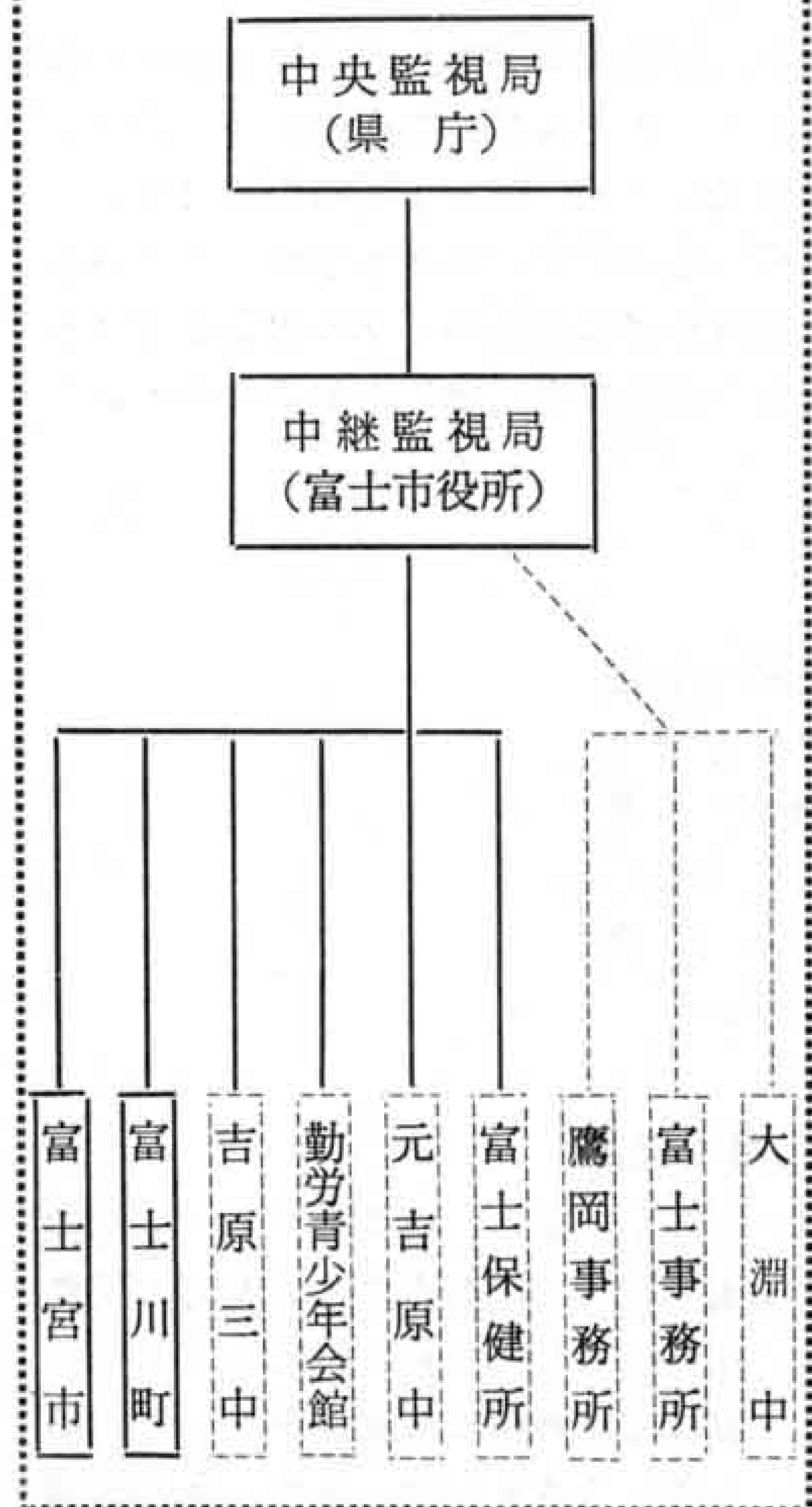
市はより厳しい条件で 注意報を

市では記録したデータをもとに、県が発令する警報の数値にならないようにさらに厳しい条件（たとえば1カ所でも0.2 P P mがあらわれたときとか）で注意報をだし、未然防止をはかろうと現在検討を行なっています。

テレメーターの完成するのは昭和45年6月ころで、事業費は県が6,500万円、市が3,000万円です。

なお、テレメーターが完成するまでの期間は、市公害課で毎月記録されるデータをもとに、大気汚染がすすんだときは関係工場に注意報をだし、大気汚染を防いでいきます。

テレメーターシステム



※点線内は市でデータを記録する観測局

5 測点で環境基準を こえる

昭和44年7月から9月までの3カ月間のイオウ酸化物測定結果が、市公害課から発表されました。＝下表＝

亜硫酸ガス測定結果 44年7月から9月まで

測定場所	測定期間	測定日数	測定時間数	1時間値の 期間平均 (P P m)	月別1時間平均値 (P P m)		
					7月	8月	9月
富士事務所	44.7~9	92	2150	0.053	0.050	0.050	0.060
第3中学校	7~9	89	2093	0.087	0.077	0.102	0.081
勤労青少年会館	7~9	86	2005	0.060	0.057	0.061	0.063
鷹岡事務所	7~9	92	2101	0.053	0.043	0.058	0.058
大淵中学校	7~9	38	817	0.025	0.006	—	0.043
富士保健所	7~9	61	1385	0.041	0.042	0.042	0.038
元吉原中学校	7~9	85	1989	0.053	0.048	0.044	0.066

この測定結果によると、吉原3中、勤労青少年会館、富士事務所、元吉原中、鷹岡事務所の5測点で環境基準0.05 P P mをこえ、平均が多少あがっています。

これから冬にむかい、例年この時季は北風が多くなり、測定値も高くなる傾向があり心配されます。次回の発表は1月下旬ころ行なわれます。

昭和44年度健康乳幼児

四条文美ちゃんら

30人を選ぶ

昭和44年夏の健康優良乳幼児表彰式が11月4日、吉原市民会館で行なわれました。

今年度の該当乳幼児43年4月1日から44年3月31日までに生れた3,000人で、第1次から第5次までの審査で次の30人の乳幼児が選ばれました。

()内は保護者名です

- 四条文美(篤・宮下)
- 高木豊(秋夫・今井本町)
- 内山晃一(隆之・水神)
- 秋山悦子(益高・広見町6)
- 中野晴代(弘治・吉原緑ヶ丘)
- 藤原栄幸(幸雄・宮下)
- 遠藤順子(輝夫・吹上)
- 古牧治之(治夫・三四軒屋)
- 前田和樹(弘之・原田町1)
- 二見友樹(勝美・柏原2)
- 後藤哲(毅・中里新富町)

- 赤池由里(晋・吉原上中町)
- 笠井千枝美(忠義・鍛冶町2)
- 井上佳代子(正穂・蓼原)
- 増田昭弘(徹夫・西国窪)
- 大窪勝仁(幸治・下横割南)
- 石川広己(克己・厚原)
- 佐藤昌久(猛・桑崎)
- 長橋和佳子(鋼作・今井本町)
- 杉村二(亮・富士見ヶ丘)
- 渡辺由香(精一・長者町)
- 川口泰弘(秀夫・天間北)
- 斉藤和美(光雄・鈴川)
- 大高敏弘(雄一・中比奈)
- 鈴木美喜代(充・西国窪)
- 渡辺真司(嘉助・宮島)
- 曾根田知史(清敏・吉原上中町)
- 渡辺厚(敏・一色)
- 大竹敬子(正美・新浜)
- 加藤直樹(仁宏・天間)



【3,000人のなかから選ばれ中央審査を受ける赤ちゃん】

あなたの体力はどのくらい?

壮年体力テストが次のように行なわれます。満30歳以上から60歳未満の健康な男女ならだれでも参加できますので、ご参加ください。

テスト種目は、反復横とび、握力、垂直とび、ジグザグドリブル、急歩の5種目です。

- 11月9日 8時30分 岩松中体育館
- 11月16日 8時30分 田子浦中
- 11月23日 8時30分 富士第1小

開館記念祭に参加を

…11月14日～16日 勤労青少年会館…

勤労青少年会館の開館2周年記念祭が11月14、15、16日に開かれます

- ・展示会 11月14日から16日まで
- ・卓球大会 14日午後5時から9時
- ・ダンスパーティー 15日午後6時
- ・茶会、軽食会、映画会 16日午前10時から午後3時まで

今と昔

今と昔

富安橋 ⑧

左の写真は、潤井川にかけられた旧東海道の青島区と河原宿区をつなぐ木橋の富安橋で、大正10年に撮影されたものです。橋の上を箱型の乗合自動車を通り、橋のたもとの小屋では菓子や氷水を売っています。右端には「はねつるべ」の棒杭もみえます。

右の写真は、昭和9年につけられた鉄筋コンクリート橋で、長さ53m、幅7mです。

江戸時代の初期には橋はなく、旅人は徒歩でわたつたり兩岸へ土俵を置いて板をならべて渡っていました。正徳元

年(1711)に朝鮮の使節が通つたとき幕府が仮橋をかけ、そのまま地元へ払い下げたので常仮橋と呼んで使うようになりました。

ところが、たびたび大水で流されるので費用がだせなくなりました。このころ、江戸と大阪の間を常飛脚が月に3度上り下りしていました。そこで、飛脚屋から橋の費用を出させました。このため、この橋を「三度橋」と呼んでいました。明治10年に土橋を木橋としたとき、静岡県令大迫貞清が現在の「富安橋」と命名したといわれています。

(鈴木富男稿)



おしらせ



県統計図表展

鈴木孝治君(元吉原小)が 特選に

第18回静岡県統計図表・統計記録作品展で、市内から応募した30点のうち3点が入賞し、10月30日に島田市で行なわれた県統計大会で表彰されました。

この作品展は、小中学生に統計に対する理解と認識を深め、あわせて統計思想の普及をはかるために開かれるもので、年ごとに出品数も多くなり、今回は1457点が出品されました。

なお、小学校の部で元吉原小学校の鈴木孝治君が特選に選ばれましたが、市内で特選に入賞したのははじめてです。

- 特選 鈴木孝治(元吉原小・ぼくらの保健室利用状況)
- 入選 義永隆(田子浦小・河川はこんなに汚れている)
- 佳作 加藤信夫(鷹岡小・ぼくの町を通る車の走り方)

第3回畜産共進会で 加藤さん(穴原)ら入賞

第3回富士市畜産共進会が10月20日に傘木で行なわれました。

畜産共進会は、年ごとに関係者の関心も高まり、出品頭数も多くなつてきていますが、今回は乳牛が33頭、肉牛が31頭、種豚28頭がだされました。このうち、肉牛と種豚はとくに優秀なものが多くみられました。

なお、入賞者は次のとおりです。

- 乳牛の部
 - ・最高位 鈴木洋一(厚原中)
 - ・1席 大石真吾(水戸島)
 - ・2席 三浦光雄(水戸島)
 - ・3席 深沢俊雄(久沢)



- 肉牛の部
 - ・最高位 小林強作(中島)
 - ・1席 小川和作(河原宿)・2席 小山定雄(大淵町)・3席 稲葉佐太郎(傘木)
- 種豚の部
 - ・最高位 加藤光行(穴原)
 - ・1席 農協大淵支所・2席 遠藤予志夫(片宿)・3席 八木好文(森島)

ねたきりの老人に ベッドを貸します

…申込みは市福祉事務所へ…

ねたきりの老人に特殊ベッドを無料でお貸しします。

この特殊ベッドは、テーブル付きで、ベッドの上で食事ができる、付き添いの人が便利のように側面にテーブルが付いている、傾斜角度を調整できる、ベッドの高さを調整できる、などの特長を備え

ています。

貸出しの対象は、つねに人の看護を必要とする老人で、便所へ行くことができない、入浴ができない、自分で食事ができない人で、その世帯が所得税を課税されていない場合です。

対象となる人で希望する場合は早めに市福祉事務所保護係(吉原事務所)へお申し出ください。

なお、自費で購入を希望する人にはあつせんしますので、福祉事務所保護係へご相談ください。価格は1台41,670円です。

紙袋の購入は次の店で

能率的なゴミ収集にご協力を

市清掃課は、ゴミ収集を能率的に行なうため「紙袋収集」への切り替えを行なっています。ところが、この紙袋をどこで取り扱っているかわからない、という苦情があります。市内では次の商店および農協などで紙袋を販売していますのでご利用ください。なお値段は1枚15円です。

- 吉原地区 日産弘済会吉原出張所(宝町)内藤金物店(吉原2丁目)太田商店(吉原2丁目)野村金物店(吉原3丁目)白川商店(依田原町)
- 今泉地区 萩原金物店(栄町)杉山金

- 物店(和田町2)野村金物店(広見町2)
- 原田地区 原田農協(宇東川本町)
- 吉永地区 吉永農協(東比奈2)薬科健次商店(西比奈1)鈴木喜三郎商店(富士岡2)
- 須津・浮島地区 須津農協(中里八幡町)佐藤薬局(中里町4)佐藤義一商店(神谷町2)曾我商店(神谷町2)
- 元吉原地区 川角商店(鈴川町3)ウスイ商店(鈴川町2)鈴木食料品店(鈴川町3)スーパー遠藤(鈴川浜町西)川島商店(鈴川浜町西)小川商店(毘沙門町)梶原商店(桧町)小川屋商店

- (柏原町1)稲葉商店(柏原町2)さかえや(鈴川浜町中)
- 大淵地区 中野屋(中野町1)
- 富士駅北地区 漆畑金物店(富士本町)望月金物店(中島)
- 富士駅南地区 富士農協(上横割)高田金物店(上横割)伊藤商店(下横割)まるふく食品(水戸島下)稲葉金物店(水戸島中)
- 岩松地区 くろがねや(岩本)
- 田子浦地区 田子浦農協(柳島)林商店(柳島日東)
- 鷹岡地区 鷹岡農協(鷹岡本町3)鷹岡農協天間支所(天間南)渡辺克己商店(天間南)戸田五郎商店(久沢西)佐野仁作商店(久沢西)佐野雑貨店(久沢西)早川食料品店(久沢西)