

みんなで……

- ・公害をなくしましょう
- ・木と花を植えましょう
- ・スポーツを楽しみましょう
- ・暴力を追放しましょう



見たり 聞いたり

みんなが老人福祉 にもつと関心を

家庭奉仕員

山本 ゆき (鈴川2丁目)

〇月〇日 きようはAおじいさんの家に行く。体の調子が悪いのか横になっていた。いつもは元気なのにどうしたのか聞くと、無理をして力仕事をしたのがこたえたと力なく笑っていた。掃じや洗濯をしてから医者へ薬を取りに行く。十分注

意するようにいつて帰る。

〇月〇日 きようはBおばさんの家。さいきん、足や腰がだいぶ弱くなつてきたようだ。マツサージをしながらおばあさんと世間話に花を咲かせる。このごろでは世間話だけでなく、大事なことでも相談をかけてくれる。信頼してくれているという喜びとともに、よりよい相談相手にならなければと、責任を感じる。

〇月〇日 「ごめんください」と声をかけると、おばあさんは急に笑顔になり、

大変うれしそうに迎えてくれる。毎日ひとりであるのでわたしが行くのを楽しみにしているようだ。明るくふる舞うおばあさんの顔をみると、わたしも仕事にハリがでる。

〇月〇日 おじいさんがひとりでさびしそうに寝ていた。おじいさんのさびしそうな顔をみると、もつとみんなで老人問題を考えてほしいと思う。まもなく「老人週間」がはじまるが、うわべだけではなく、真心のこもつた政治をやつてほしいと思う。

家庭奉仕員制度は、昭和38年に施行された老人福祉法によって実施されました。富士市では、昭和39年から旧吉原市で実施し、現在4人の奉仕員が1人約5世帯の世話をしています。奉仕員の仕事は、身体上、精神上に支障のある老人家庭の掃じ、洗濯、針仕事などの身の回りの世話や相談相手になることです

まだまだ! 若いものには

- …9月15日は国民の祝日、敬老の日。富士市でも、社会福
- …祉協議会、婦人会、町内会のみなさんの協力を得て、70歳
- …(明治32年9月15日以前の出生者)以上の長寿を祝い、各地区ごとに敬老会を開きます。市内には70歳以上の人が5,377人(男2,185人、女3,192人)で、このうち80歳以上が1,229人(男431人、女798人)90歳以上が89人(男24人、女65人)もいます。最年長者は98歳の上杉つねさん(久沢…西)です。おとしよりには、若い人にまけず元気に仕事や…奉仕活動をしている人たちがたくさんいます。……○



上杉つねさんの
長生きの秘けつ…

「そうじゃあもう、毎日、子や孫の達者な顔を見ていること」と、「ぐつすり寝ること」これが、上杉つねさん＝久沢西＝の長生きの秘けつ。「まだ、まだ、庭の草取りぐらいは……」。つねさんは明治4年3月10日生まれ、満98歳、富士市でいちばんの年長者。



こどもの教育や 駅の花だんづくりに卒先

後藤 孚 さん(久沢)

- …後藤さんの家庭は音楽一家。70歳のいまでも息子さん夫婦とともに元気に子どもたちにピアノを教えています。そのかたわら、花が大好きなので、東田子の浦駅や入山瀬駅に花だんをつくるなど元気いっぱい。これからは自分のできる範囲で世間に恩返しをしていきたいという……。

毎日を楽しく…

元吉原楽寿会

○…「悩みごと、心配ごとをなくし、毎日を楽しくすごすのが会のモットーであり、健康の秘けつ」と語るのは元吉原楽寿会の鈴木実会長。昭和三十九年に会を結成してから、九十二人の会員が毎月一日に神社や道路の掃じ、十五日に座談会を開き、親睦を深めるとともに話し合いによって悩みごとの解決をはかっています。





9月下旬に多く

来襲する

台風が発生数は1年間に平均28個ぐらい。このうち、日本に上陸するのは5個から6個です。月別にみると9月が最も多く、ついで8月、10月の順になっています。

とくに9月はむかしから二百十日、二百二十日と呼んで、台風の上陸が多く、また規模が大きいので恐れられています。しかし、静岡県の場合はむしろ9月下旬（二百三十日から二百四十日）が多くなっています。

台風は、熱帯で発生する水蒸気と低い気圧によつて生まれる空気の渦で、最大風速が毎秒17以上になると台風と呼ぶようになります。この台風は気象条件によつて風台風になつたり、雨台風になり多種多様なケースがあります。ですから台風が発生したらつねに正確な情報をキ

台風になえよう

ヤツチしておくことが必要です。

台風の予報は、台風の発見からはじまります。台風が日本を襲う可能性が大きくなると、あらゆる角度から台風の予報が検討され、3時間ごとに台風の位置をきめ、進路予想が発表されます。

さらに、台風を流す高層気流や太平洋高気圧の動静、類似した過去の台風などについてあらゆる面から検討し、24時間の進路予想を決定します。これがテレビやラジオでよくみる扇形の予想進路ですが、その扇形の幅は気流など誤差を考慮して増減されます。したがって、台風は扇形内のどこかを進む可能性が大きいということで、扇形の真中を進むというわけではありません。

つねに正確な情報

を知る

台風は大きな破壊エネルギーをもっています。台風が上陸した場合はもちろん接近して通過した場合でも大きな被害をうけることがあります。また、大きな台風が必ずしも強い台風とは限りません。そのときの気象条件、とくに梅雨前線や気圧の配置などによつて大きく左右されます。

台風が発生したらつねに予報を正確に

キヤツチして、万全の対策をたてる必要があります。

台風は自然現象です。いまのところわたしたちは台風に対してなんの操作をすることもできません。事前に防災対策をたて、台風災害を防ぐために万全な用意をするしかありません。

ひとりひとりが最悪の事態に備え、十分に心の準備をしてほしいものです。

これだけは準備を

台風が接近して被害が予想されるときは、つぎの準備をして万一に備えるようにしてください。

- 懐中電灯、ローソク、マッチなどの照明具を用意する。
- 下着類、日用品、救急用品、簡易食を用意して、ひとまとめにしておく。
- 飲み水を用意しておく。
- 外に出るときはヘルメットやズキンなど頭を保護するものをかぶる。素足やはだはできるだけ出さないようにする。
- 台風情報をキヤツチするためにトランジスターラジオを用意する。
- 小さなこどもの衣類には名前をつけておく。
- 避難命令がでたら、ガスの元セン、電気のスイッチを切り、指定の避難所へ行く。

ここが市の指定避難所

- 吉原 市民会館・吉原小学校
- 伝法 吉原第1中学校・伝法小学校・伝法山神社公民館
- 今泉 今泉小学校・吉原第2中学校・県立吉原高等学校・今泉会館・中央図書館・勤労青少年会館・神戸小学校・今宮公会堂・日吉浅間神社氏子会館
- 元吉原 元吉原中学校・元吉原小学校・今井公民館・大野町公民館・桧町公民館・大昭和

- 鈴木工場講堂・興和(株)体育館
- 原田 原田小学校
- 吉永 吉原第3中学校・吉永支所吉永第1小学校・市立商業高等学校・吉永第2小学校勢子辻分校・富士岡第2支部公民館
- 須津 須津小学校・須津中学校・中里八幡町公民館
- 浮島 東小学校
- 大淵 大淵第1小学校・大淵第2小

- 学校・大淵中学校・県立吉原林間学園
- 富士 富士第1小学校・富士第2小学校・富士中学校・富士文化センター・富士南中学校
- 田子浦 田子浦小学校・田子浦公会堂
- 岩松 岩松中学校・岩松農協橋下支所・岩松小学校
- 鷹岡 鷹岡小学校・鷹岡中学校・鷹岡公民館

騒音の実態調査を実施

発生源防止の要綱などを定める

- ◎…産業公害に対する苦情は、昨年1年間に114件ありました。…◎
- ◎…このうち、もつとも多いのが騒音に対する苦情で、48件と全…◎
- ◎…体の42%を占めています。そこで、県公害課は通産省の委託…◎
- ◎…で騒音実態調査を44年2月から実施しています。それでは騒…◎
- ◎…音実態調査はどのように行なわれるかみてみましょう。……◎

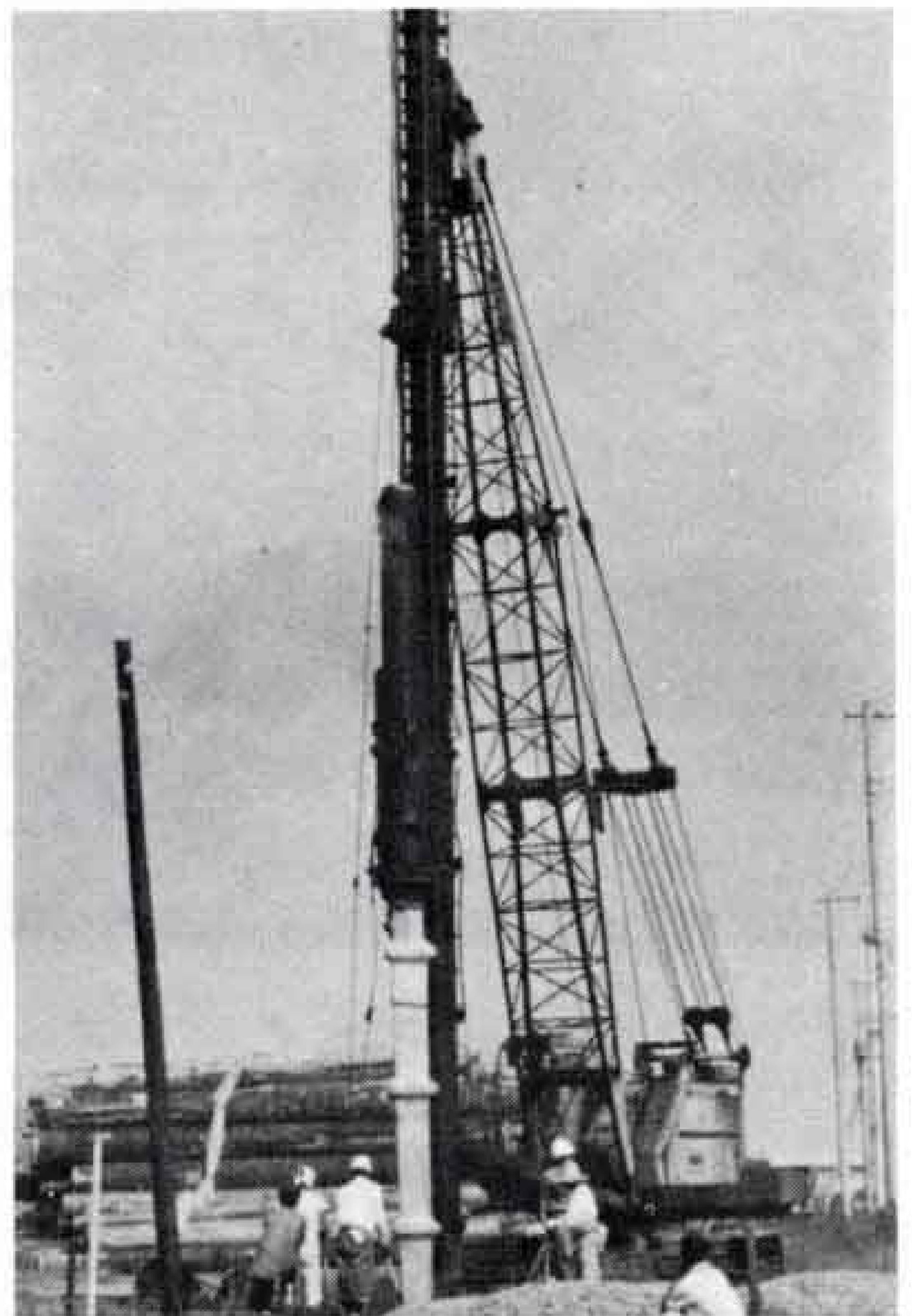
富士市における騒音の発生工場は、地場産業の紙・パルプ業を中心にその関連企業が主になっています。とくに製紙の立地要素が住居と工場が混在しているので、環境を整備してゆくのが防止対策の根本です。しかし、いままでは騒音の発

生原因である発生音の特性、被害の実態防止対策が明確にされていませんでした。そこで、騒音実態調査を実施して、夜間操業音の問題、鉄工金属加工業などの防止対策を検討し、基本方針をたてていきます。

調査は、騒音発生工場の分布状況と発生源調査、人口の分布状況、土地利用の合理化や美観化、発生状況にもとづく防止活動実施要綱の策定、土地利用の基本方針の策定を行ないます。

具体的な調査方法としては基本調査、訪問調査、文書調査、環境調査を行ないます。

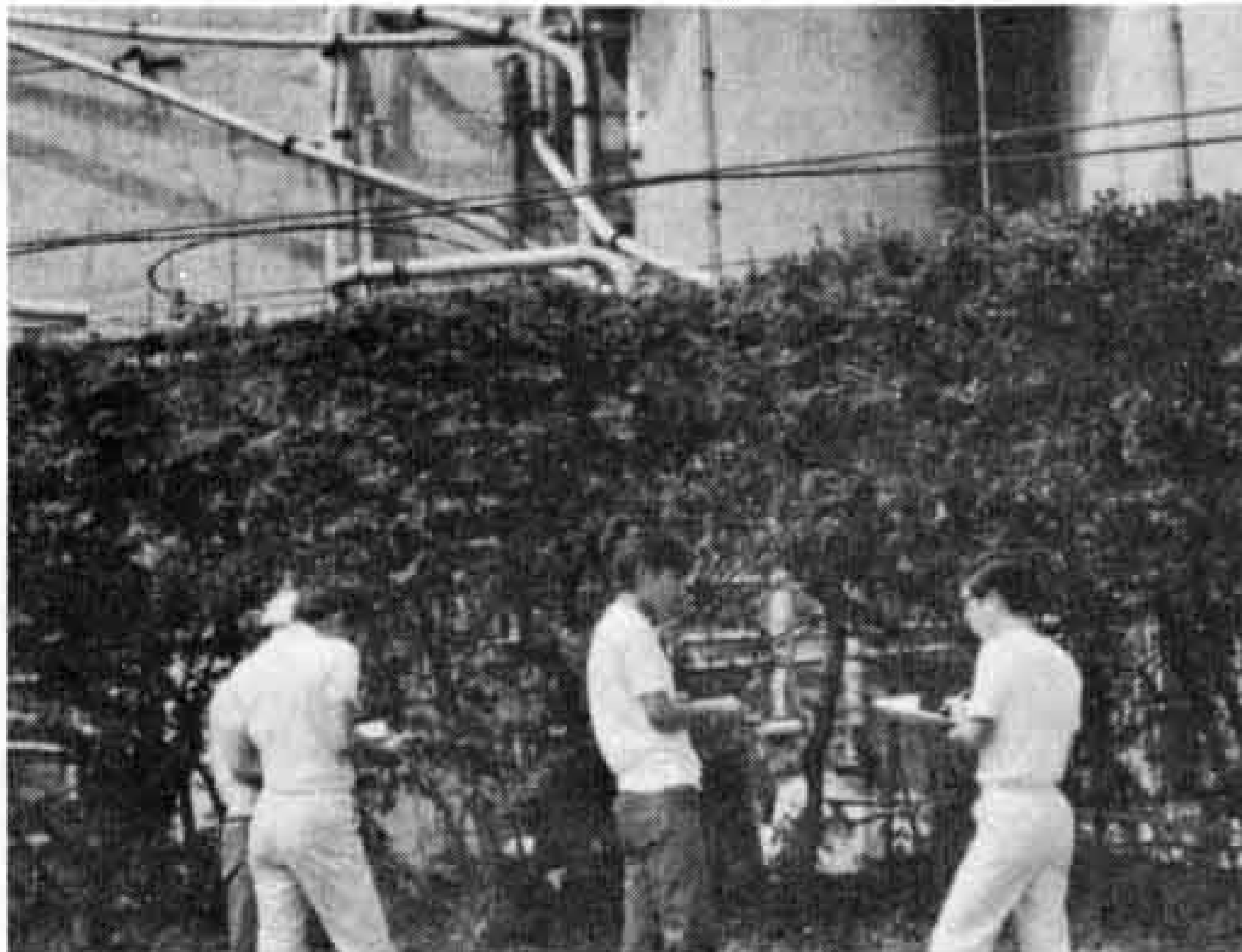
基本調査は、生産品種別、規模別に選択した30工場の音源の分析測定を行ないます。



訪問調査は、120工場を対象にして実態調査票によつてチェックをしていきます。文書調査は、350工場を対象にして景観対策を設けるために書面調査票によつて調査をすすめます。環境調査は暗騒音（交通騒音など）の実態を調べるため市内6地域で実測を行ない、騒音分布図をつくります。

調査の状況は、基本調査と文書調査はすでに済み、9月に環境景観調査を、10月に訪問調査を実施します。

この調査結果は、45年2月までに産業公害委員会から発表されます。



国民健康保険証が かわります

市で取り扱っている国民健康保険の保険証が、10月1日から新しいものになります。現在のオレンジ色の保険証は9月30日限りで使用できなくなりますのでくれぐれも注意してください。

これは、保険証の適正使用、不正受給防止のため、法のきまりによつて定期的に行なわれるもので、当市では次の要領で新旧保険証のとりかえをします。なお会社、事業所の社会保険（健康保険）に入っている人は関係ありません。

新しい保険証はブルー（空色）です。この新保険証は、9月26日ころまでにあなたの町内の地区委員に届けます、委員は組長、班長さんなどの組織を通じて各家庭（被保険者）をたずね交換します。そのとき、交換したしるしに印鑑をおしていただきます。

ですから、各家庭では9月25日までに現在の保険証を用意しておいてください。また、現在医者にかかっている家庭や保険証が医者、病院にいつているかたは25日までに一度返してもらい、手許に用意しておいてください。

家族のない人で、現在入院加療中のような人は別途取り扱います。

交換した保険証は10月1日以降、市で地区委員を訪問して受け取ります。

したがつて、9月26日から9月30日までの間に発病、ケガなどをしたときは地区委員から現在のものを受け取り、診療に使用してください。

9月26日以後の転出(市内、市外とも)異動があらかじめわかっている人は、交換のときに組長あるいは班長さん、地区委員にその旨を申し出てください。

なお、就学中の学生保険証の交付については、本人あるいは家族がもよりの各事務所市民課、各支所へ旧保険証を持参して、新保険証と取り換えてください。



どんな「オヤツ」がいいか

「貯蓄で明るい家庭づくりをしよう」と、中里貯蓄実践モデル地区(池田かつ会長)は、貯蓄運動に力を入れていますが、さきごろ親と子の話し合いを行ないました。

話し合いは、さいきんおやつに有害食品が多いので、おかあさんがおやつをつくり、おやつ代を貯金しようというもの。おやつとおこづかいに、親と子から活発な意見がだされました。

これからの農業

行政は…

4Hクラブと斉藤市長が懇談

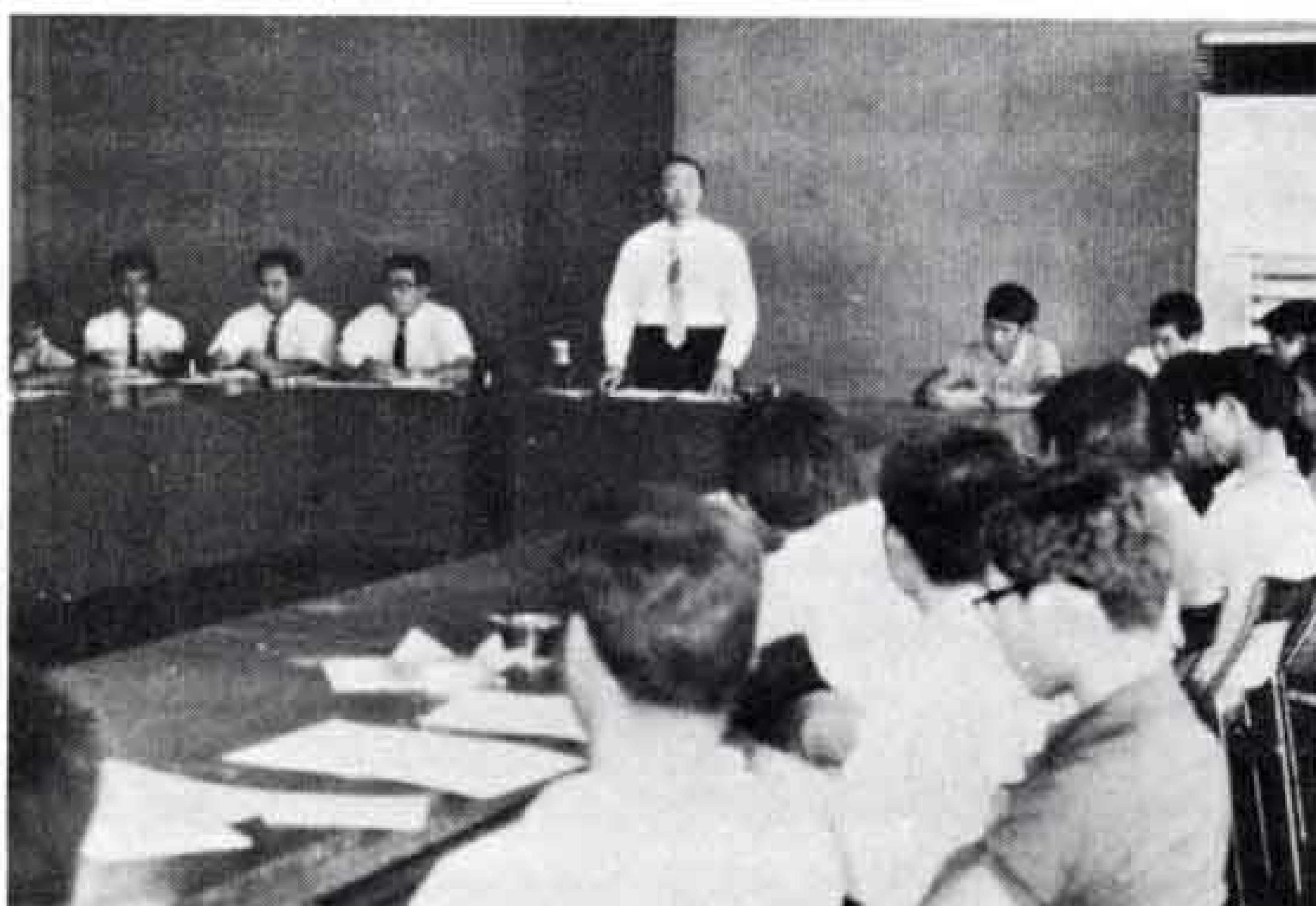
市農業振興協議会の4H部会（渡辺純一部会長）の研修会がさきごろ、吉原市民会館で開かれました。4Hクラブは、若い農業後継者のあつまりで、4H部会は鷹岡、大淵酪農、富士、浮島、須津、岩松、吉原の4Hクラブの会員94人で組織されています。活動としては、先進地の視察や体験発表会などを行ない、農業技術の向上をはかっています。

この日は、意見発表会を行ない、そのあと「新都市計画法と税制改正」の研修をうけ、午後は斉藤市長をむかえ「市の農業行政」について懇談を行ないました。

懇談会では、4H部会員から「富士市の将来の農業をどう思うか」「農

業と公害について」など活発な質問がされました。

これに対して斉藤市長は「これからの農業は企業化されていくので、多角的な近代経営を行なっていくことが必要だ。農業問題は富士市の長期ビジョンに取り入れ研究をすすめているが、みんなも自分たちの考えを市に示してほしい。公害については、防止協定も進めているので2年ないし3年のうちには、きれいな町になつていくと、わたしは確信している」と語り2時間にわたつて意見をぶつけあいました。



【農業行政について4H部会員と意見をかわす斉藤市長】

か婦福祉資金を

貸し付け

か婦福祉資金の貸付制度が10月1日から実施されます。この制度の対象は、子どもが20歳になつたため母子福祉法の対象外になつた母子、または配偶者をなくした女子。受け付けは10月1日から実施しますので、希望する人は市福祉事務所児童係へお申し込みください。

- ・事業開始資金 30万円以内
- ・事業継続資金 1回につき15万円以内
- ・技能習得資金 月額2,500円で3年以内
- ・就職支度資金 25,000円以内
- ・転宅資金 1回につき18,000円以内
- ・住宅資金 1回につき20万円以内
- ・療養資金 10万円以内
- ・生活資金 月額7,500円
- ・結婚資金 子ども1人につき5万円以内
- ・修学資金 高等学校が月額1,500円、
大学と高専学校が3,000円
- ・就学支度資金 25,000円以内
- ・修業資金 3年以内で月額2,500円

※償還期限などくわしくは福祉事務所児童係（吉原事務所、電52-3111）へ。

今と昔

今と昔

富士川の渡し ⑥

左下の写真は、富士川の船渡しの絵です。五貫島の岸から蒲原宿の地震山あたりへの渡しです。

いつころのものかよくわかりませんが、旅人の中に武士の姿が見えないことや、東岸（五貫島）に郵便脚夫らしい人影が見えることから、明治初年ころのものと考えられます

明治4年に宿駅制度が全面的に廃止されました。この廃止によつて、水神森近くで船渡しをして蓼原—吉原宿—鈴川の順に通つていた東海道とは別に、蒲原宿から川下を船で渡り五貫島—柳島—吉原湊—鈴川を通つていた旧東海道が復活されました。これを便道といいますが、旅人は近道

なので一時は東海道より利用したといわれています。

明治6年ころには、五貫島に川口屋・今村屋、宮島に島田屋、川成島に和田屋、柳島に秋山本家と分家、前田に加藤屋という宿屋ができました。また、茶店などもできて便道はたいへん繁盛したといえます。この便道も明治22年に東海道線が開通すると、農民だけが利用する静かな道になりました。

写真—左は明治初年ころの富士川船渡しの絵（蒲原町志田喜代江さん蔵）です。右は昨年から工事がはじめられた富士由比バイパスの富士川工事現場。富士由比バイパスの完成は昭和46年の予定です。



お知らせ



乳幼児の健康診査 を実施

乳幼児の健康診査を次のように実施します。該当するあかちゃんをおもちの人は受診してください。この診査は市健康優良乳幼児表彰の審査会をかねています

■該当する乳幼児

昭和43年4月1日から昭和44年3月31日までに生れた乳幼児

■検診の日時と場所

- ・9月8日厚原西公会堂 ・9月9日鷹岡公民館
- ・9月10日伝法小学校 ・9月11日元吉原幼稚園
- ・9月13日大淵農協
- ・9月16日原田小学校 ・9月17日吉永支所
- ・9月18日須津小学校 ・9月19日伝法保育園
- ・9月20、22日岩松小学校
- ・9月24、25日勤労者会館 ・9月26、27日富士第1小学校
- ・9月29日田子浦中学校
- ・9月30日田子浦幼稚園浜分園
- ・10月6日神戸小学校
- ・10月7日吉原第2中学校
- ・10月8日曙幼稚園
- ・10月9日今泉小学校
- ・10月11日聖母幼稚園

商工振興展

参加の申し込みは 9月20日まで

第11回商工振興展が11月2日から3日間、吉原市民会館で開かれます。この出品の申し込みが9月20までです。

出品を希望する人は市商工課（富士事務所）商工会議所、鷹岡商工会へお申し込みください。

商工振興展は、市内の商工業とその取り扱い品目を消費者に紹介し、商工業の育成をはかることを目的として開かれるものです。

出品できるものは、市内に事業所がある製造業者および小売業者です。

占領軍などによる 被害者に給付金

…請求は45年2月まで…

連合軍占領軍などによつて、昭和20年8月15日から昭和27年4月28日までに人身被害を受けた人に対し、給付金が支給されています。

この特別給付金は、被害者、遺族の請求によつて支給されますが、請求期限は昭和45年2月27日までです。該当する人でまだ支給を受けていない人は、至急請求の手続きをしてください。請求先は横浜防衛施設局（横浜市中区山下町41-3）あるいは富士防衛施設事務所（御殿場市萩原654-1）です。

県工芸展を開く

10月12日から
文化センターで

県工芸展が10月12日から4日間、富士文化センターで開かれます。染色、紙、金工、皮染、陶器、織物、七宝焼など県内の工芸家の秀作が多数出品されます。なお、10月12日には七宝焼の実演も行なわれます。

■期間 44年10月12日から10月15日まで
午前9時から午後6時まで

■場所 富士文化センター会議室

古文書など珍しい

資料を集めています

市立中央図書館は、写真、古文書、書籍、地図など古いものや珍しい資料を集めています。

わたしたちの生活の移り変わりを伝える民俗資料はだんだん失なわれています。先祖が遺してくれた貴重な文化遺産を保護するために、みなさんのご協力をお願いします。連絡先は市立中央図書館（水の上・電52-2825）です。

危険物取扱主任者の 試験

県は危険物取扱主任者試験を次のように行ないます。

■試験の種類

甲種、乙種危険物取扱主任者試験

■必要な書類

- 受験願書2部（消防本部にあります）
- 写真2葉（名刺型）、受験資格証明書
- 受験通知書

■受験の料金 甲種 800円、乙種 500円

■申し込み期間

44年9月16日午後3時まで

■申し込み先

市消防本部（御幸町2番14号）

■試験の日時

44年10月26日午前10時から12時まで

※場所は富士市ですが会場は申し込み者に直接連絡します。

飼い主は自覚をもつて!

「犬のフンが道路に多く、不衛生だからなんとかしてほしい」という苦情が多くあります。放し飼いの犬はもちろん、散歩につれてきた犬のフンのため多くの人が迷惑を受けています。

犬の飼い主は自分の犬に対してもつ

と責任をもつてほしいものです。放し飼いをやめるのはもちろん、散歩につれていくときはビニール袋や紙袋を持っていき、フンの始末をして他人に迷惑をかけないようにしましょう。

