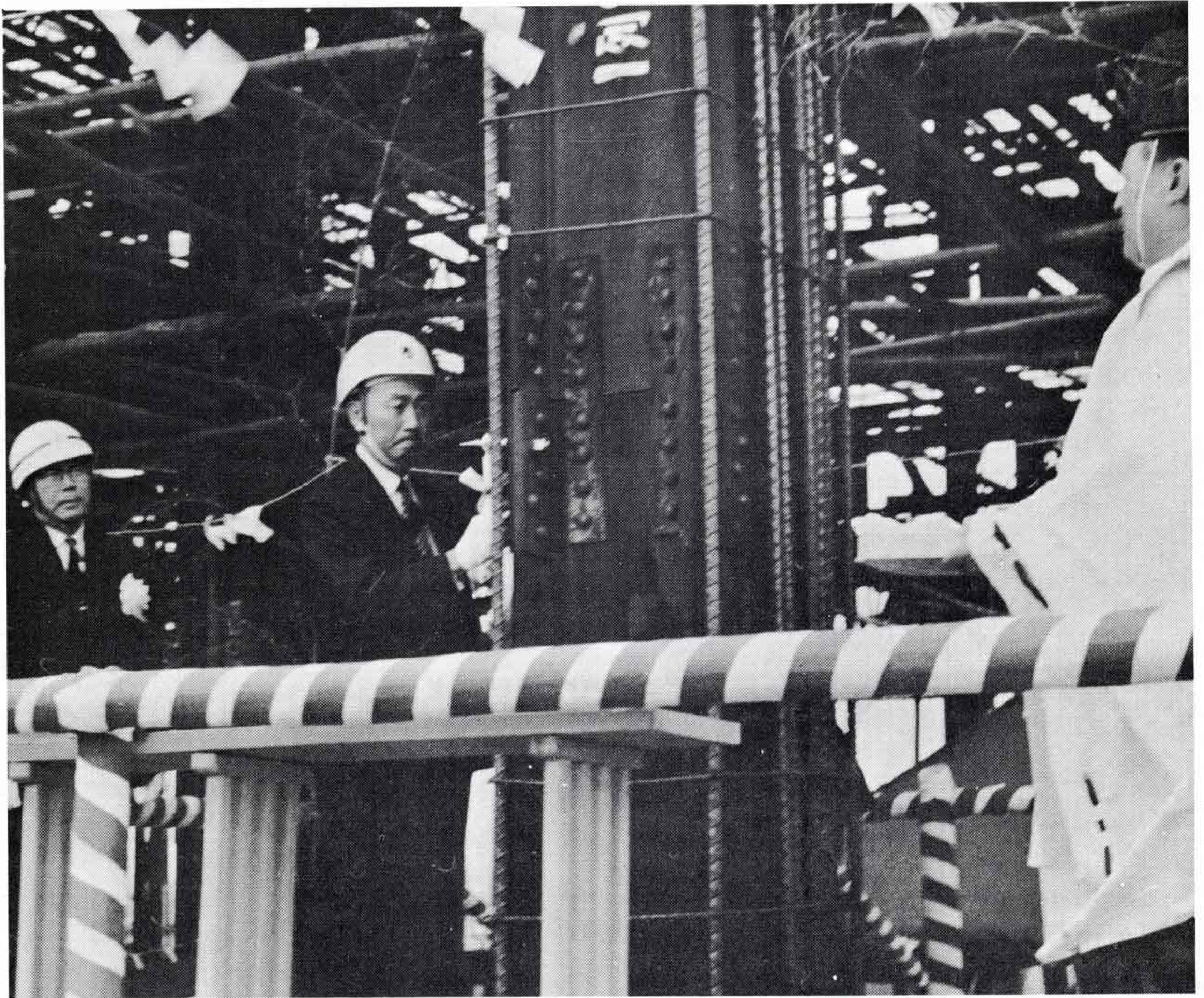


みんなで……

- ・公害をなくしましょう
- ・木と花を植えましょう
- ・スポーツを楽しみましょう

……市政の推進目標……



2月28日完成

明春めざし

急ピッチの市庁舎建設

斉藤市長が金鉾打ち込む

新庁舎の建設は順調にすすみ、先ごろ鉄骨組み建てが終り、6月12日、斉藤市長をはじめ関係者約70人が出席して、金鉾式が行なわれました。

金鉾式は、一般の建築の棟上式にあ

るもので、金のビヨウを打ち込む儀式で工事の順調な進ちよくを祝うとともに、今後の工事の安全を祈りました。

現在、工事は本館の鉄骨組み建てを終り、3階までのコンクリート打ちを行な

っています。本館のコンクリート打ちの終るのは11月下旬の予定です。

消防棟は1階のコンクリート打ちを行なっています。現業棟はコンクリート打ちが終りました。車庫棟は基礎工事がはじまりました。付属棟の建設は、本館の進行と合わせて順調に作業がすすめられています。

工事は全体の約30%がすすみ、明春2月の完成をめざし、急ピッチですすめられています。

なお、庁舎現場の見学を希望する人は庁舎建設事務局(51-2847)または秘書課(52-6111)へお申し出ください。

【写真は金ビヨウを打ち込む斉藤市長】

10月1日には開通

身延線西回り複線化工事すすむ

身延線西回り複線化工事は10月1日開通をめざし、予定どおり進められています。この西回り複線化は、身延線輸送力増強計画の一環として行なわれたものです。すでに富士駅の改築、電車区の改良などはすんでおり、複線化工事がのこされているだけです。

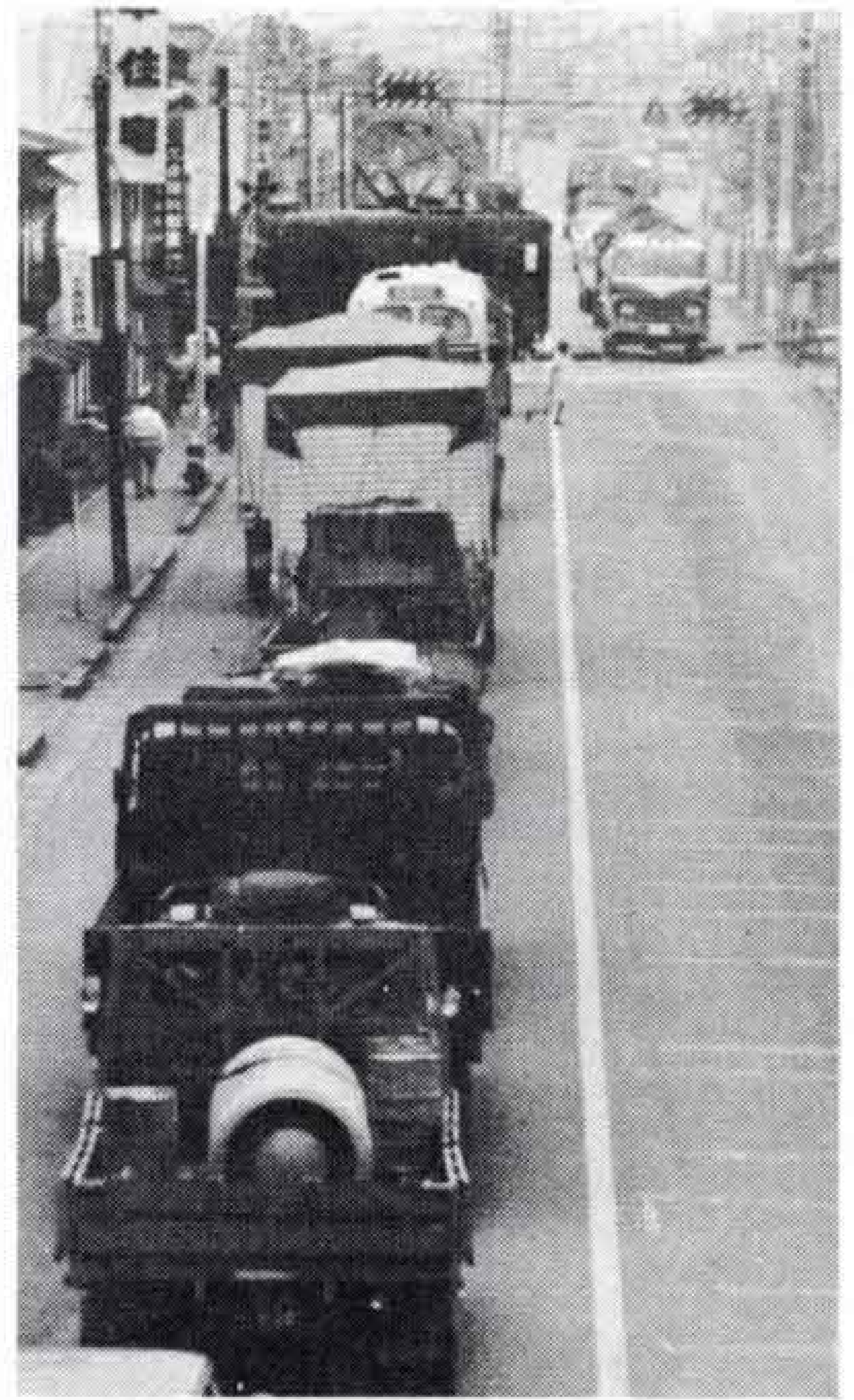
身延線西回り複線化工事は、42年11月に、工費約17億円で着工されました。完成は当初45年秋の予定でしたが、工期が1年短縮され、10月には開通する見込みになりました。

工事は、すでに全体の約90%を終り、現在軌道敷きを行なっています。

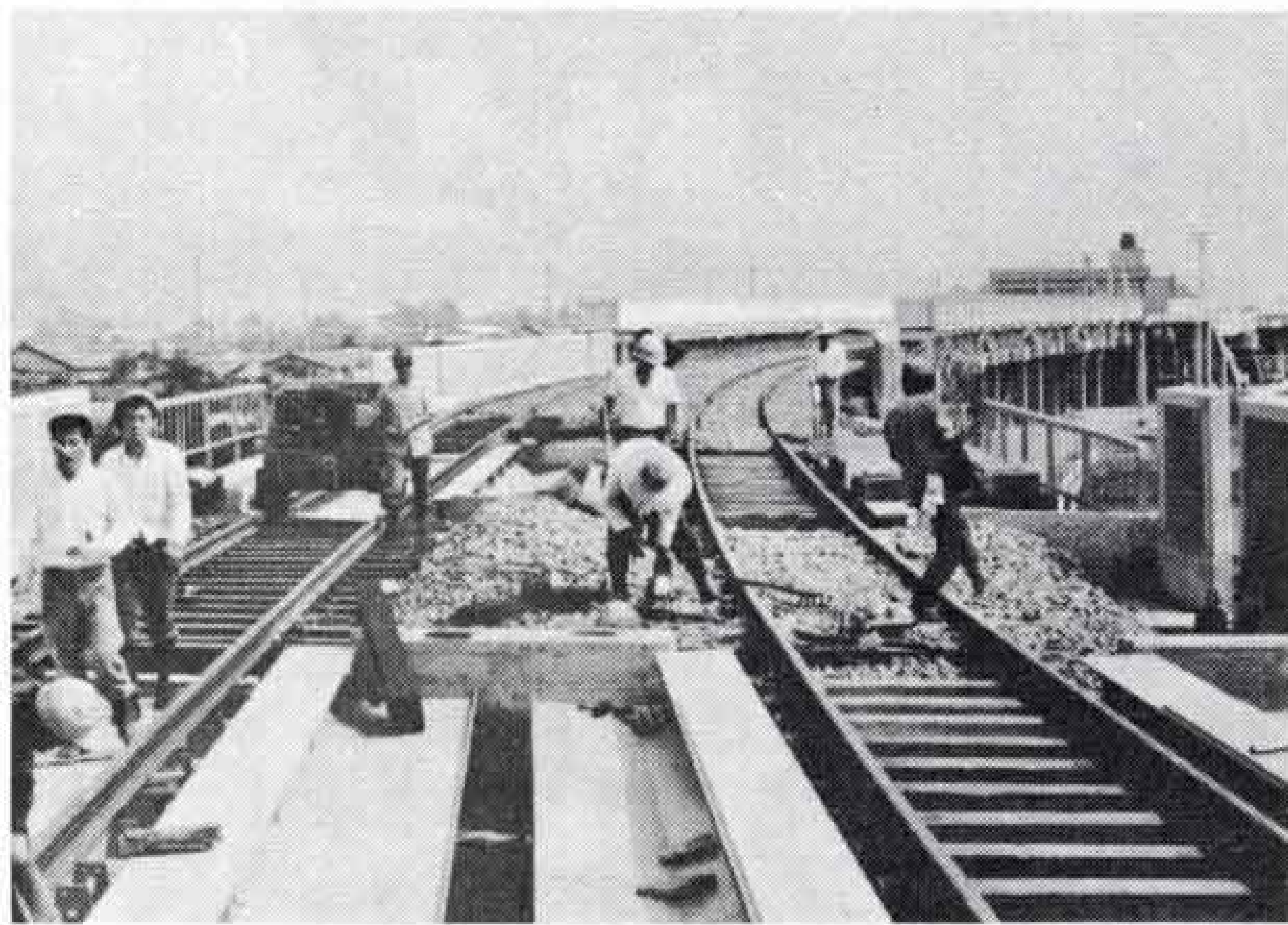
新路線の延長は3.66kmで、現線より40%ほど長く、富士駅から西へ東海道本線と併行して走り、橋下地区で北に大きくカーブし、松本地先で現線と結ばれます。工事区間はほとんど高架になり、主要道路はすべて立体交差になります。

駅舎は国道一号線の南側に柚木駅が、堅堀駅が現在より北に新しくつくられます。

西回り線が完成すると、国道一号線をはじめ主要道路の交通混雑が緩和されます。現在、最高220kmというラッシュの混雑も電車の増発などによつて緩和されます。また、現線の廃止によつて構内が有効に使用でき、貨物発着駅も増強されるなどの効果が期待されます。



国道一号線の渋滞、もうこうしたこともなくなります。
＝国道一号線花田踏み切りで＝



■10月1日の開通をめざし、急ピッチで進められるレール敷き工事＝柚木駅付近で＝

■8月1日には人道が、11月には車道が開通する加島地下道。

加島地下道(富士)が8月から一部利用できる

国鉄富士駅西側の加島地下道建設工事が舗装工事を残すだけになりました。

この地下道は、現在の踏み切りがしや断機の降りている時間が多いため、昭和40年に県が工費2億1.850万円で建設をはじめたものです。延長は216mで、幅員は北側が16m、南側が20mです。

工事の完成は45年4月の予定ですが、8月から人道の使用をはじめ、11月には車道の使用も一部はじめられます。



明るい町づくりで 親子討論会

…大淵富士本中、西町…



【活発に意見を交換する親と子】

「戸別訪問して呼びかけた
かがありました」「青年の
熱意におされて……」討論会
場にあてられた大淵第2小講
堂は青春友の会員50人と同町
の父母150人でぎっしり。

討論会のテーマは、親たちが①青年をどう理解
しているか ②青年に望むこと ③青年の男女交際に
望むこと — 青年が①親に対する考え方②親に望む
こと。



【助言する斉藤市長】

まず、親側から「青年団と青春友の
会とはどこが違うの
か」と開口一番質問
すれば、「昔ながら
の青年団という名称
に抵抗を感じていた
ので、昨年4月、青
春友の会に変えた
仲間づくり、若いと
きでなければできない思い出をつくることと、奉仕
活動を主な事業としている」と青年側。大淵青春友
の会(加藤雅己会長)は、発足いらい1年、現在200
人の会員たちが新しい青年の姿をPRしながら前向

きに活動しています。富士本支部もその
一つ。

こんど青年側から「大淵2小の子ども
が年々減ってきている現象を親たちはど
う感じているか」「いまの親たちは俺れ
についてこいという意気がない」「富士
本を良くし、発展させるような手立てを
考えているのか」などの、若者特有のエ
ネルギッシュな意見が次から次に飛び出
ますと — 親たちも「ノンポリ呼ばわり
されているが、われわれも町の将来のこ
とを真剣に考えている」とか「昔の青年
は団結心が強かつたが、いまの若い者
にはそれが無い。青年たちこそしつかり
してもらいたい」と応酬する一コマも見
られました。こんどは身近な問題で親子討
論会を開きたいと、主催者の青春友の会
員は話していました。

- ◇…青少年活動指導員が講師で出席しました。…◇
- ◇…渡辺教育長が助言者として、時田徳子県…◇
- ◇…たちに呼びかけて開いたもので、斉藤市長…◇
- ◇…友の会富士本支部が、富士本中、西町の親…◇
- ◇…が開かれました。この討論会は、大淵青春…◇
- ◇…と、さきごろ大淵富士本町で親子討論会…◇
- ◇…明るい町をつくるにはどうしたらよいか…◇

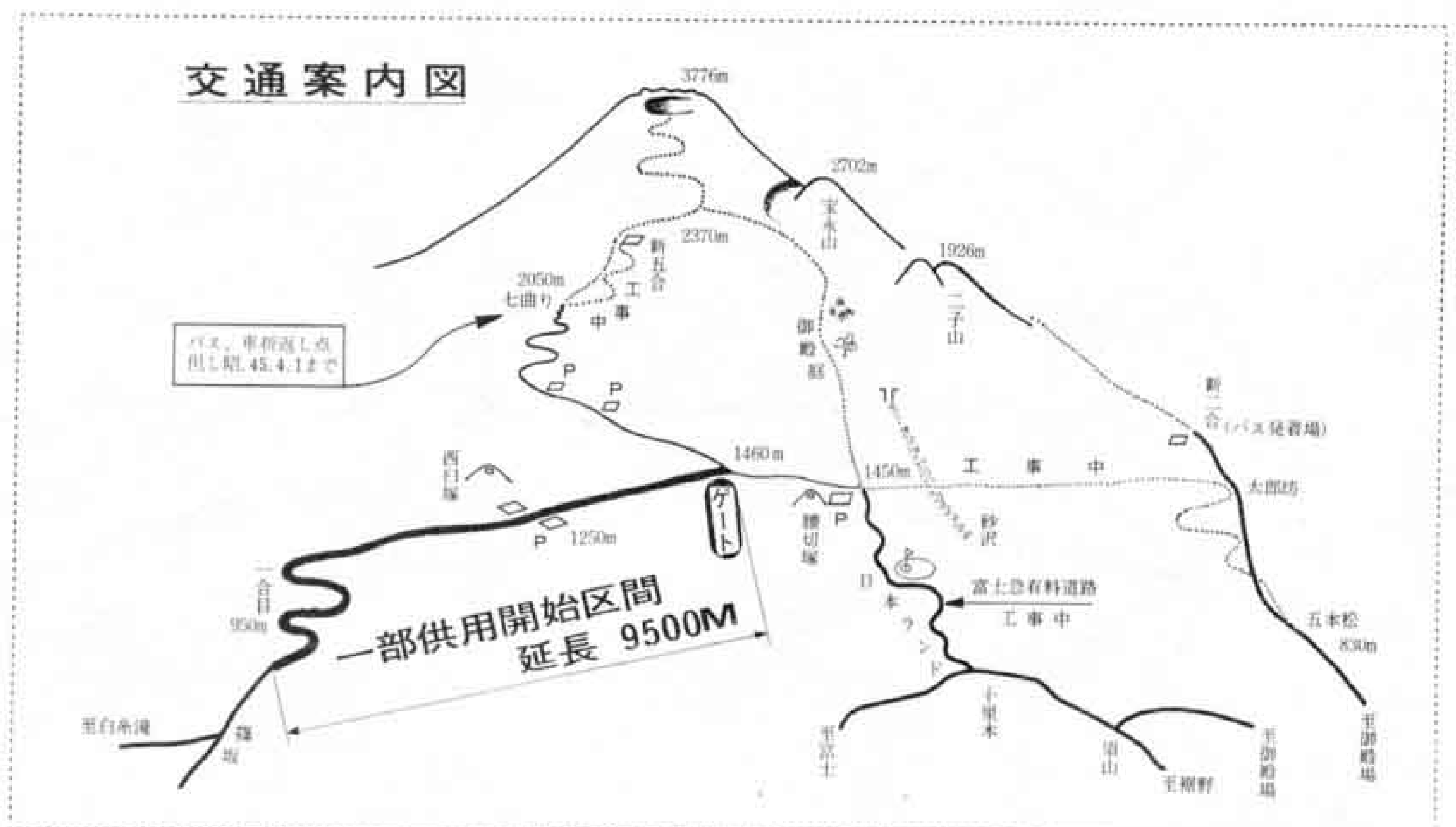
表富士周遊道路 7月1日に一部開通

表富士周遊道路(スカイライン)が7
月1日から一部開通します。

表富士周遊道路は昭和41年から総工費
17億円で建設がすすめられていたもの
です。延長は34.5kmで、幅員は5.5mから
6.5mです。

こんど一部開通するのは富士市大淵か
ら富士宮市山宮までの9.5kmです。料金
は、普通自動車250円、小型自動車が
150円、特殊自動車500円、軽自動車や小
型特殊自動車、自動二輪車は50円です。

なお、右図の工事中区間の七曲りと新
五合目間、腰切塚と五本松間の開通は45
年5月の予定です。



騒音

特定の施設、建設工事は 届け出が必要です



騒音規制法が6月1日から施行されました。この施行にともない、県知事は指定地域＝別図＝の範囲を告示しました。

この指定された区域内に、金属加工機械、木材加工機械、抄紙機などの特定施設のある工場、またはくい打ちやびよう打ちなどの特定建設工事を行なう場合は必ず届けをしなければなりません。

届け出をする期間は

- 特定施設（金属加工機械、空気圧延機建設用資材製造機械、穀物用製粉機、木材加工機械、抄紙機、印刷機械、合成樹脂用射出成型機、鋳造型機）を昭和44年6月1日現在で設置してある工場、あるいは現在工事中の場合です
この場合は6月30日までに届けをしなければなりません。
- 新しく特定施設を設置する場合。
この場合は工事に着手する30日以前に届け出が必要です。
- 特定施設を増設する場合。（増設するときは公害課へ問い合わせを）

この場合も工事に着手する30日以前に届け出が必要です。

- 特定建設作業（くい打ち機、びよう打ち機、さく岩機、空気圧縮機、コンクリートプラントを使用する作業）をとまなう工事を実施する場合。
この場合は作業をはじめる7日以前に届け出が必要です。

この場合は作業をはじめる7日以前に届け出が必要です。

- 届け出先は経済部公害課（富士事務所 電61-2300）です。

指定された区域は市域の約28%にあたる6.085²で、第1種から第4種までに分けられ、それぞれに騒音の規制基準がもうけられています。

騒音の規制基準は、第1種区域が昼間（午前8時から午後6時）は50ホン、朝（午前6時から同8時）と夕（午後6時から同10時）は45ホン、夜間（午後10時から午前6時）は40ホンです。第2種区域が昼間55ホン、朝と夕50ホン、夜間45ホンです。第3種区域が昼間65ホン、朝と夕60ホン、夜間55ホンです。第4種区

市民の木

くすの木を無償 で配布

緑の街づくりをすすめるため、6月6日、市民の木くすのきを無償で配布しました。

配布したのは4年から5年の苗木約1,700本で、先ごろ申し込みを受けた市内73事業所と公共施設に植えられます。

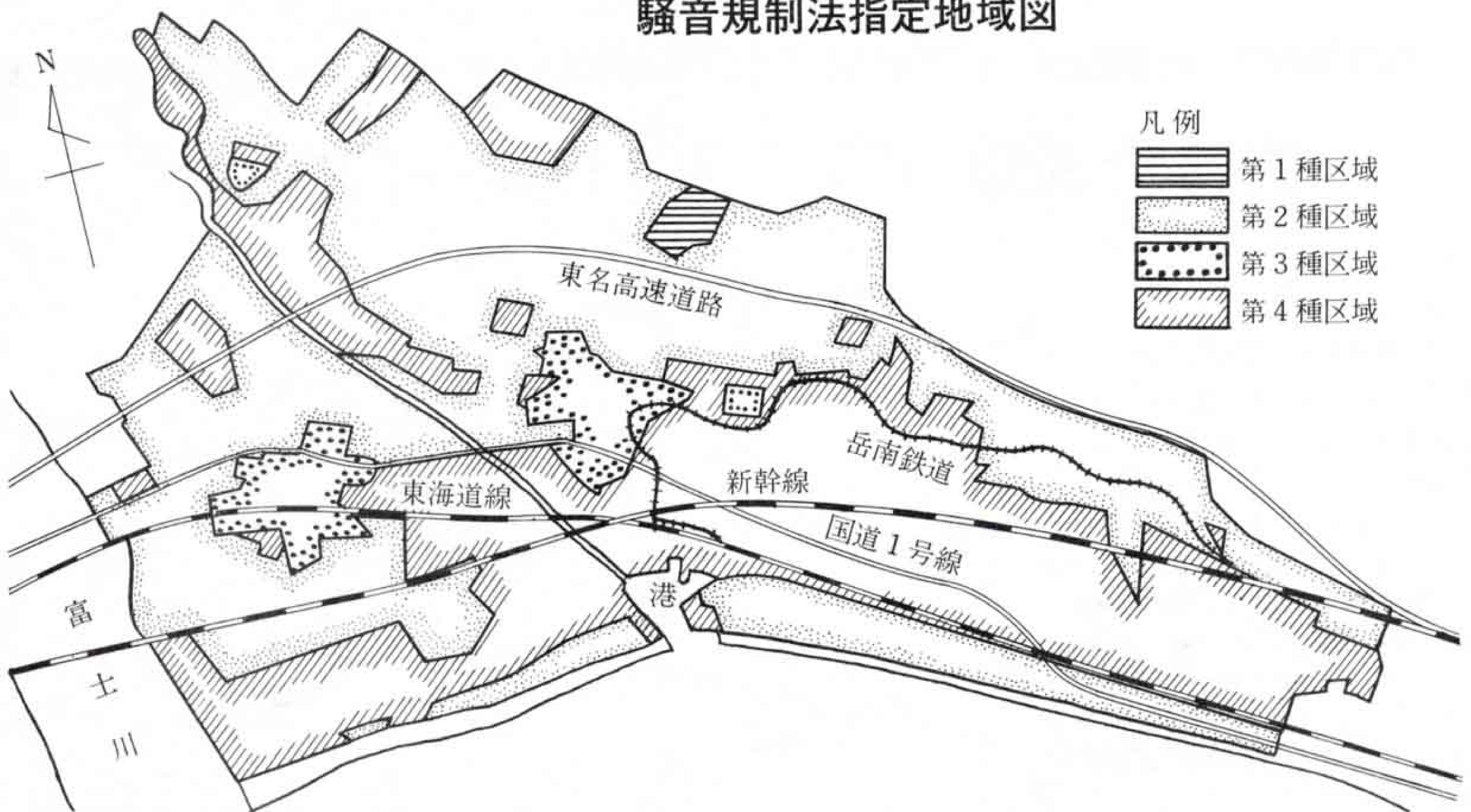
これからも毎年くすのきを配布する予定で、昭和48年までに3万本をくばる計画です。

なお、秋には市民の花バラを配布する計画で、現在その準備をすすめています。

域が昼間70ホン、朝と夕65ホン、夜間60ホンです。

騒音をだす工場、事業所はきめられた基準を必ず守るようにしてください。

騒音規制法指定地域図



凡例

Horizontal lines	第1種区域
Vertical lines	第2種区域
Dotted pattern	第3種区域
Diagonal lines	第4種区域

岳南食肉センター

年間50,000頭を処理 食肉衛生にも万全

新鮮な食肉、衛生的な食肉を市民みなさんに提供する「岳南食肉センター」が、つくられてはやくも2年たちました。

岳南食肉センターは、昭和42年4月に工費2億800万円で鷹岡天間につくられた県下最大の規模をほこる施設です。

この運営は富士市、富士宮市、芝川町の2市1町で組織した岳南食肉センター組合で行なっています。

昨年1年間にセンターが取り扱った動物は、牛が638頭、小牛が233頭、馬が47頭、豚が50.911頭、やぎが10頭もあり、

岳南地区の食肉はもとより京浜、名神など他地区へも食肉を供給しています。

しかし、食肉の需要は年ごとに多くなるとともに、食肉から起る人畜共通の伝染病が心配されます。

そこで、県は昨年4月に東部食肉検査所を三島市に設置しました。東部食肉検査所には4名のと畜検査員がおり、食肉獣のと殺前の検査やと殺後の検査、精密検査、汚水や汚物など廃棄物の処理状態、食肉取扱業者の衛生状態の指導などを



【写真は枝肉の検査をすると畜検査員】

行なっています。

昨年、岳南食肉センターのと畜検査で異常を発見したものが牛638頭のうち425頭、小牛233頭のうち28頭、豚50.911頭のうち38.860頭ありました。

検査で異常を発見すると、その部分あるいは全部をセンターの焼却炉で焼いてしまい、市場には絶対でないようにして食肉衛生を守り、市民生活の安全をはかっています。

ひとこと

施設めぐりで 感じたこと

須津若妻会

わたしたちは、さきごろ3日間にわたり公共施設めぐりを行ないました。

日ごろ「広報ふじ」でいろいろと公共施設のことを知っていましたが実際に下水道終末処理場はじめ衛生関係の施設を見学して、施設の立派なことに関心いたしました。

人口急増のおりになかなか大変なことと痛感しました。わたしたちも早く衛生的な町づくりをしたいものだとつねに話し合っています。ですから、郊外にも1日も早く下水道設備が延びるように配慮していただきたいと思います。

新市庁舎の建設も、ちやくちやくと工事が進められているのを目のあたりにみて、発展する富士市の姿を見たような気持がしました。総合庁舎が市政の能率向上をはかり、市民のいこいの場所となることを祈っています。

しかし、郊外に住む市民にとりましては、ますます遠くなり、かえって不便になるのではないかと心配です。循環バスなどによつて気軽に市役所へ行けるように配慮していただきたいと思います。

五月晴れの1日、小学生にかえつたような気分で、楽しく見学することができました。

第3回市書道展の 入選者きまる

展示は7月5.6.7日
富士文化センターで

第3回富士市書道展が7月5日から7日まで富士文化センターで開かれます。開場時間は午前9時から午後7時(7日だけ午後5時30分まで)までです。

ことしの応募作品は、毛筆が114点(一般53点、学生61点)、硬筆が71点(一般39点、学生32点)ありました。この審査が先ごろ行なわれ、入選者が次のように決まりました。

■毛筆

・一般

市長賞 山田武(青島)

議長賞 遠藤よしの(大野町)

教育委員長賞 村松滋司(水戸島下)

教育長賞 井出博三(荒田島2)

・学生

市長賞 鈴木八千代(富士見高校)

教育長賞 加藤裕子(吉原高校)

■硬筆

・一般

市長賞 鈴木正雄(吉原仲町)

議長賞 石川守正(三日市)

教育委員長賞 田口正五郎(原田)

教育長賞 小野田順一(原田町2)

・学生

市長賞 三輪恵子(富士見高校)

教育長賞 久保田静子(富士見高校)

版画と写真による

東海道五十三次展も

なお、書道展とともに、版画と写真による東海道五十三次展も開かれます。この展示会は市教育委員会と県民会館の共催によるもので、開期、展示時間は書道展と同じです。入場料は無料です。

お知らせ



社会保険の街頭相談所を開く

…7月5日に富士本町通りで…

市と富士社会保険事務所は、社会保険街頭相談所を開きます。

国民年金、厚生年金保険、健康保険、日雇労働者健康保険など、社会保険のことならなんでも相談に応じます。社会保険についてわからないこと、苦情、要望などのある人は相談にお出かけください

■日と時間は

7月5日 午前10時から午後4時まで

■場所は

本州製紙(株)富士工場正門前(富士本町)

身障者の巡回診査

…7月3日市民会館で…

市福祉事務所は、身体障害者の巡回診査および更生相談を次のように行ないます。身体障害者手帳をもっている人はもちろん、手帳がなくても目、耳、手、足などが不自由で相談ごとをおもちの人はお気軽に相談にお出かけください。

■相談の内容

・障害の治療やその費用などの医療相談

- ・義肢、補聴器などの補装具に関する相談ごと
- ・機能訓練などの施設入所の相談
- ・生活費、医療費、事業資金などの生活相談
- ・更生のために必要な相談などなんでも応じます
- ※内科疾患の人は対象になりません。

■日時は

44年7月3日 午前9時から正午まで受け付けを行ないます。

■場所は

吉原市民会館

「みどりの窓口」の利用を

特急券、寝台券、座席券などの指定券がすぐ求められる「みどりの窓口」が国鉄富士駅にできました。

いままでは、指定券を求めるときは駅の出札係員が電話でアル、ナシを問い合わせていましたが、「みどりの窓口」では電子計算機を使用しています。

この電子計算機は、全国の列車の35万席を記憶しており、ボタンをおせば数秒

でアル、ナシがわかり、自動的に指定券が印刷されてきます。

指定券を求めるときは、早くて便利な「みどりの窓口」を利用するように国鉄ではいつています。



給水管取出し工事は早めに届けを

…申込み期間は7月20日まで…

昭和44年度の道路舗装工事がはじまりました。舗装をすると一定期間(1年から3年)は、給水管の取り出し工事などの道路の掘り返しはできません。

給水管を新しく設ける計画のある人は事前に道路関係課(土木課、都市計画課)または水道部工務課へ連絡し、協議をしてください。

この協議の申し込み期間は6月20日から7月20日までです。

なお、家を新築したり、改築して給水工事を行なう場合は、工事に着手する前に許可を受けてください。許可を受けるまえに内部配管をすると給水できませんので、必ず工事の前に水道部工務課(吉原事務所)で許可を受けてください。

これから、ますます暑くなるとともに、水の使用量が増えてきます。給水量には限界がありますので、節水にご協力くださるようお願いします。

税務職員の募集をしています

人事院は、税務職員(国家公務員採用初級試験)を募集しています。

受験できるのは昭和27年4月1日までに生れた日本国籍のある男子です。学歴に制限はありません。

受け付けは6月20日から7月4日まで税務署(市内本市場 電61-2460)で行なっています。

封筒をつくるときは新規格で

郵便法が昭和37年に改正され、規格寸法が新しくなりましたが、旧規格寸法の郵便物の便宜扱いが43年12月で終わりました。ついては、郵政省では下記の規格寸法の封筒をすすめています。

- ・3号長形4号 90mm×205mm
- ・11号洋形2号 114mm×162mm
- ・14号洋形5号 95mm×217mm

バイクの標識が車籍票で

バイクの標識が車籍票で受けられるようになりました。

いままでは、新しくバイクの票識を受けるにはバイクを持つていかなければならず、市民みなさんにご不便をおかけしていました。これからは新車、中古車を

とわず、車籍票、印鑑があれば標識が受けられます。標識を交付するのは市民税課(富士事務所)です。

なお、まだバイクに旧富士市、旧吉原市、旧鷹岡町の票識をつけたままの人がだいたいいます。古い票識をつけたままの人は至急取り替えをしてください。手続きは印鑑と古いナンバーをもつて市民税課へ行けばできます。取り替えの手数料は無料です。