

富士第1小の鉄筋校舎が完成

富士第1小学校の校舎改築がこのほど終わりました。この改築工事は、昭和41年3月から4期にわけて行なってきたものです。新しい校舎は鉄筋コンクリート造り、3階建てで、1部4階になっています。施設は普通教室48、理科室2、音楽室2と和室、家庭室、図書室、図画室、工作室各1部屋がつくられました。総工費は2億2,750万円。

この校舎の完成で、市内の小学校は約60パーセントが鉄筋校舎になりました。

富士第1小学校の児童数は1,791人（男915人、女876人）です。児童たちは新学期を迎え、新しい校舎に大喜びで登校してきました。

<写真は8月末に完成した富士第1小学校の新校舎と元気に登校するよい子>

ページ案内

- 竹山知事視察…… 2
- 水防団…… 3
- 愛の献血運動…… 4
- わだい…… 5
- おしらせ…… 6

・竹山知事(手前)に要望事項を説明する齊藤市長



バイパス建設などを要請

竹山知事、富士市を視察

竹山県知事は、第7次静岡県総合開発計画作成のため、7月中旬から県下各市町村の視察を行なってきましたが、8月26日富士市を訪れました。知事の視察は昨年が続いて2回目ですが、現地を視察したあと、市民会館で市当局、議会、各界代表と懇談しました。

竹山知事は、26日午前9時ころ来富し齊藤市長らとともに、市内主要か所の視察を行ないました。

視察したのは、田子の浦港臨港線予定カ所、岳南排水路潜函工事現場、鈴川海岸堤防工事、浮島、和田川などで、各カ所のくわしい説明が齊藤市長、広瀬建設部長からなされました。

視察のあと、市民会館で市当局、議会各界代表との懇談が行なわれました。

懇談は、市当局から提出した24項目にわたる要望＝別掲＝に対する齊藤市長の説明のあと、出席者から要望がだされ、つづいて竹山知事のあいさつと一部に対する回答がありました。

■各界代表の要望と回答

○そ菜価格安定事業の実施にともなう価

格補償について(岩辺藤作農業協同組合長会長)

・竹山知事＝そ菜(かんらん)の価格が暴落しても補償が受けられなかつたというお話ですが、この制度の補償基準価格以下であつたとすれば、問題があるのでよく検討してみます。

○製紙工業試験場拡充強化と紙の博覧会について(山田金吾商工会議所副会頭)

・竹山知事＝紙の博覧会については初めて聞いたので、その経過をよく調査してみます。

○重症身心障害児養護施設の設置について(小沢鼎社会福祉協議会長)

・竹山知事＝社会福祉施設については、施設をつくることは簡単ですが、医師と看護婦対策に問題があると思いますので、施設の建設と医師、看護婦対策を併行して検討していきます。

○農産物検査の県営検査制度の復活について(岩辺藤作農協組合長会長)

・竹山知事＝農産物検査を県営でやる時代ではない。生産者が自主的にやるべきだと思う。なお、肥料や飼料の検査は県でやるべきだと考え、機構の充実をはかりました。

■市当局の要望と回答

○東駿河湾工業用水道について
富士地区の用地取得はすでに済んでいますし、本年度は富士川に送水橋をかけます。送水年度の繰り上げについては、計画にこだわらず1年早くすることを考えています。

○国道バイパスについて
用地は先行取得ですすでに確保したし、今年度は富士川架橋に着工します。

○農道など小道路の整備について
土地改良の農道資金を活用して整備をはかつていきます。このため、13億円のをわくを用意してあります。

富士市の要望事項

第7次県総合開発計画への要望

- 東駿河湾工業用水道事業の岳南地区給水年度の繰り上げ
- 富士インターチェンジから国道1号線への連絡街路田子の浦臨港線の早期着工
- 県道勢子辻吉原線ほか各路線の改良および舗装の促進
- 2級河川和田川ほか各河川の改修
- 国道1号線富士バイパスの早期着工ならびに沼津バイパスの路線決定
- 国道139号線(吉原大月線)バイパスの早期決定および着工
- 岳南畑地かんがい事業など農業基盤整備事業の推進
- 岳南排水路後期事業の促進ならびに既設排水路の整備
- 気象観測機関「富士測候所」の設置

- 国鉄吉原駅の改良と同駅南口の設置
- 身延線富士一西富士宮間の複線化工事の早期着工
- 新幹線富士停車駅の設置具体化
- 浮島地区の計画的開発の推進
- 新規工業の配置
- 県立工業大学の設置
- 富士南麓(愛鷹連峰を含む)の総合的土地利用
- 富士山大沢崩れ対策

県政一般への要望

- 県公害研究所の体制強化と施設拡充
- 心身障害児(者)扶養保険制度など
- 市立病院の整備にかかる起債
- 中央卸売市場の建設
- 茶業試験場富士分場の体制強化と施設整備
- 田子の浦港検疫所の設置
- 建築行政に関する指導協力

防災にたゆまずくばれ目と心

9月
は
……



防災
強調
月間

最前線で働く「水防団員」

今月は、防災強調月間。静岡県は雨に弱い……といわれるように、富士市でも、いちばん心配されるのが風水害。なかでも、富士川や、潤井川など大きな河川が多いので、水魔には特に警戒が必要です。この水魔とたたかっているのが水防団です。水防団は現在6団、419人の団員によつて編成され、管轄河川の警戒パトロールを中心に、周辺の防災にあたっています。「被害がなくてよかつた」。しかし、その陰には水防団のひとかたならぬ防災活動があることを、忘れてはなりません—それでは、水防団の現況を紹介するとともに、みなさんも、日頃から防災体制に気をくぼり、最善の用意をしておきましょう。

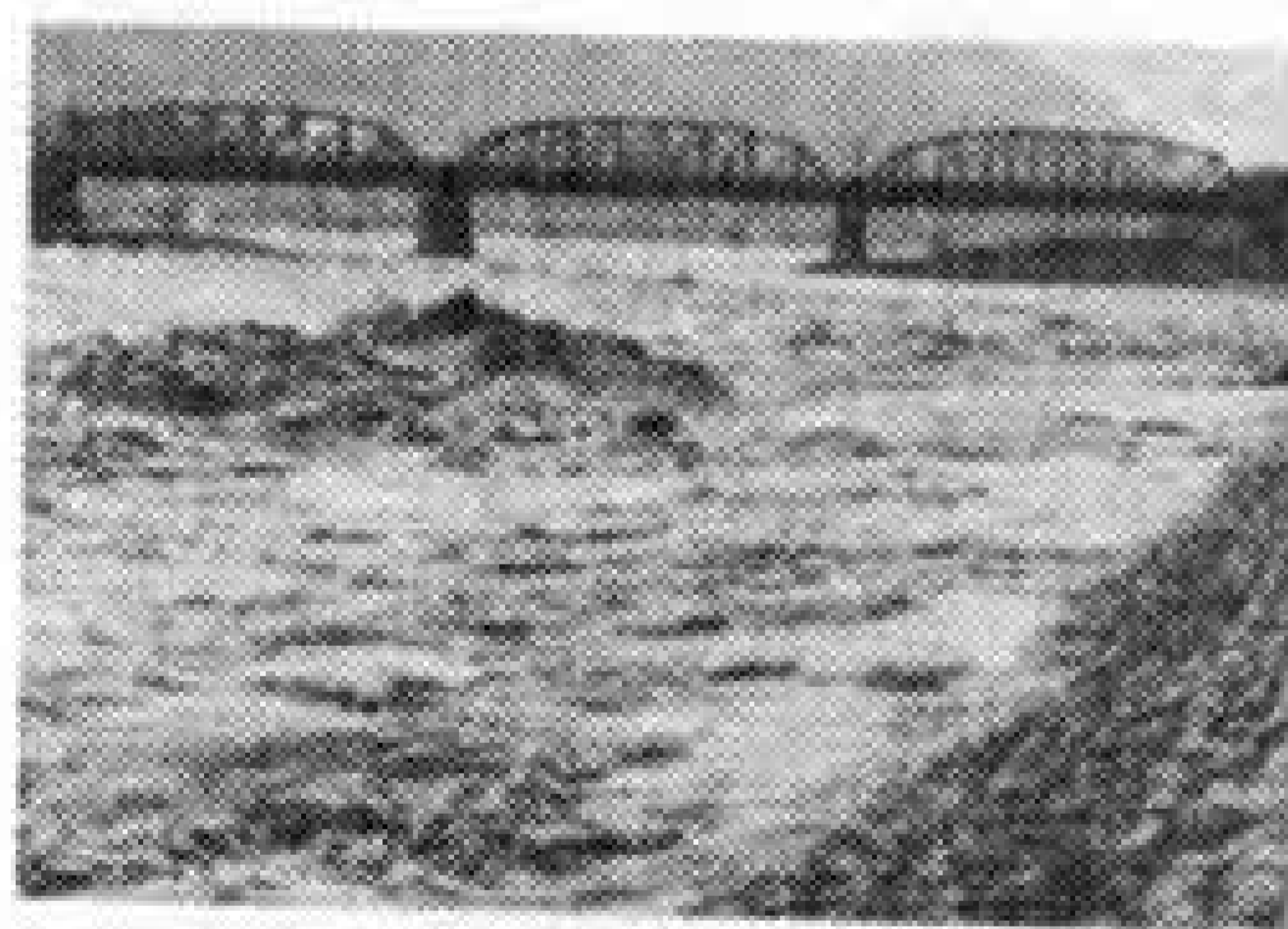
◎団長 ○副団長

富士川水防団

富士川左岸。

- ◎野中俊雄（靖国町）
- 落合 武（宮下）

団員数=39人

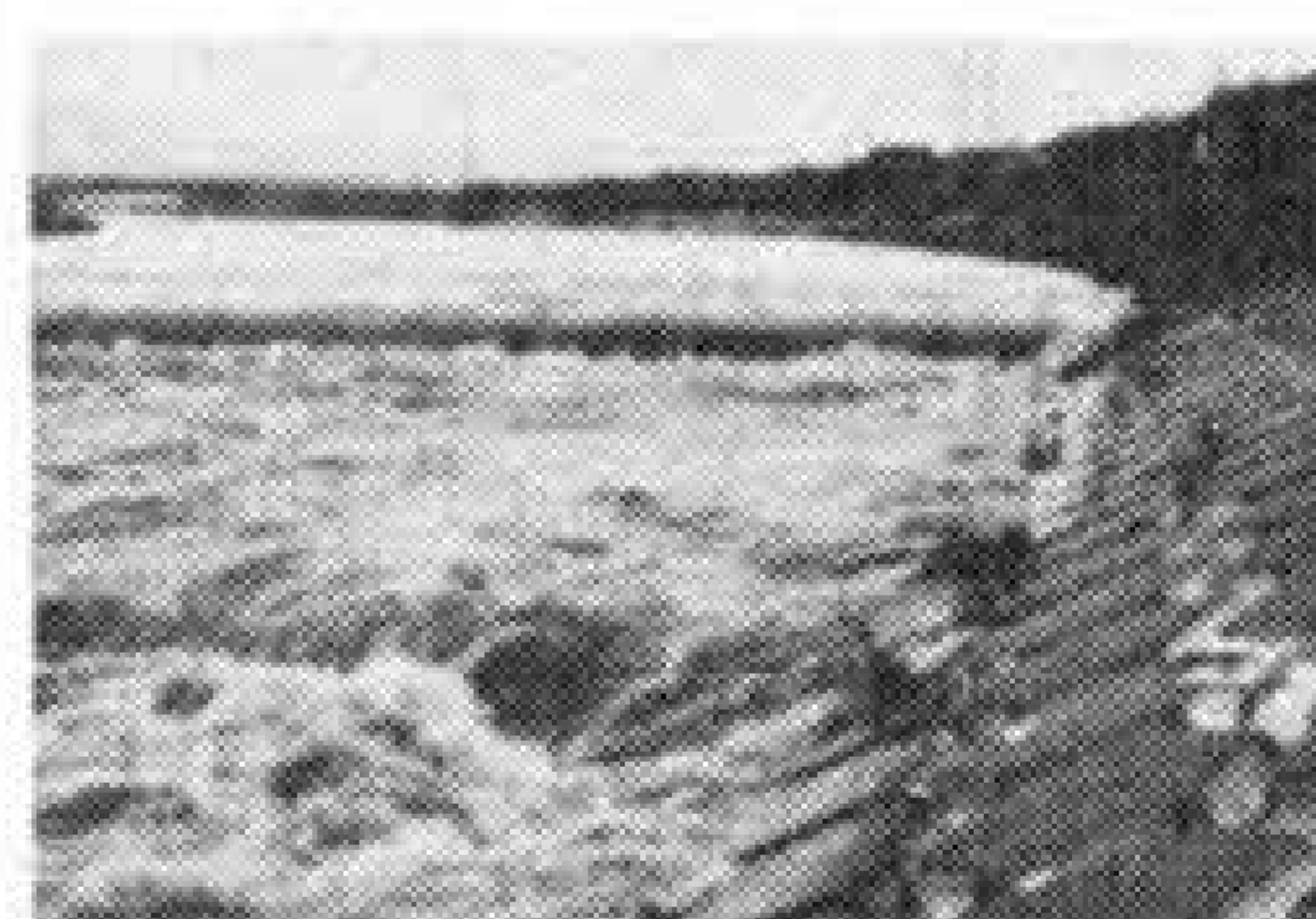


潤井川左岸水防団

潤井川（身延線ガードから田子浦港まで）と小潤井川。

- ◎山本真夫（伝法町2）
- 遠藤武雄（片宿町）
- 〃池野 一（中村町）
- 〃高井政雄（津田）
- 〃宮本正一（青島）

団員数=134人

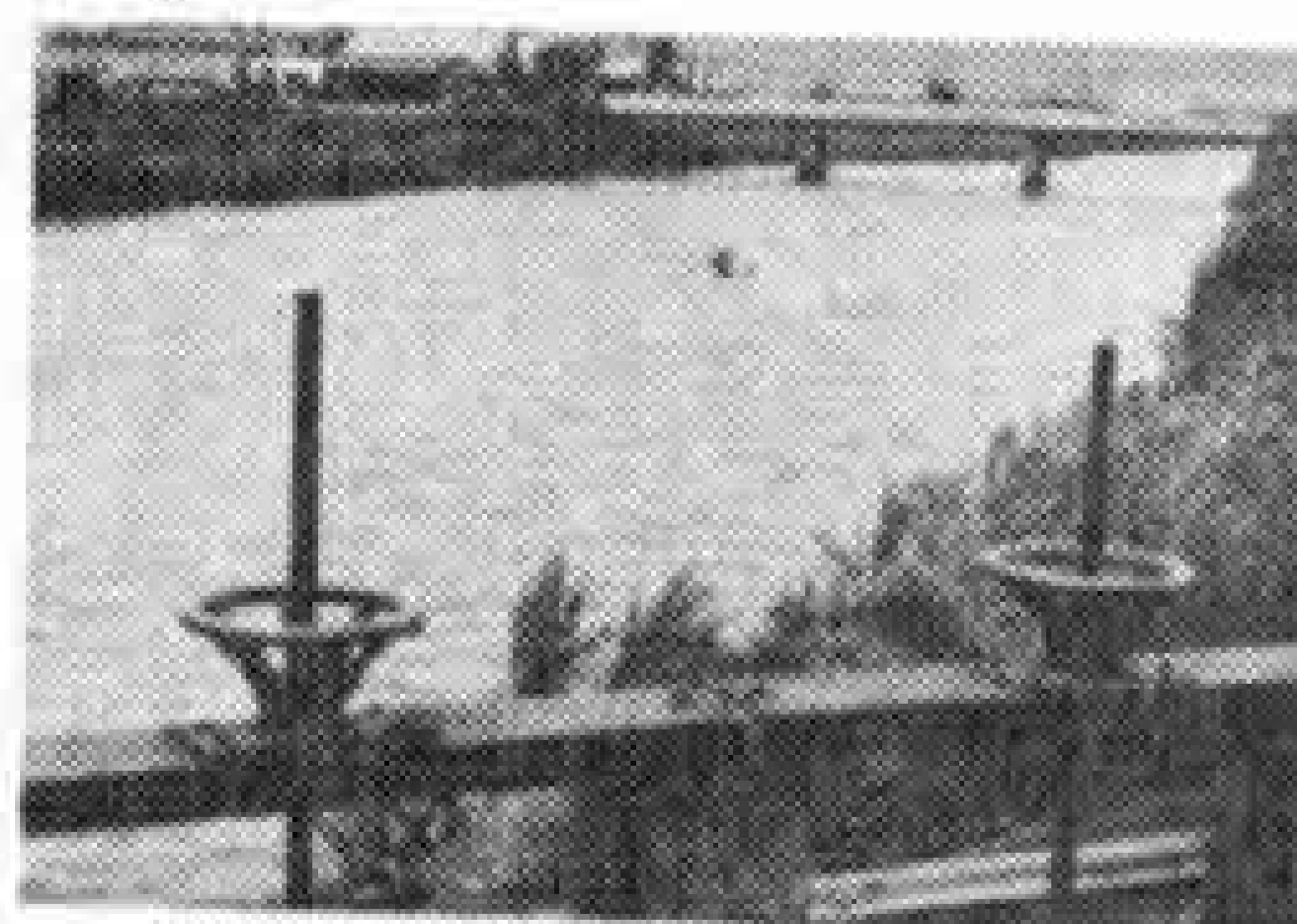


吉永水防団

赤淵川右岸と荒川。

- ◎本多 誠（本花守）
- 蓬生久男（東比奈2）
- 〃西村義彦（西比奈2）

団員数=54人



潤井川右岸水防団

潤井川右岸。

- ◎遠藤隆一（中島）
- 花崎年雄（五味島）

団員数=76人

田子浦海岸水防団

田子の浦海岸。

- ◎岩辺政男（五軒屋）
- 北島 茂（三四軒屋）

団員数=32人

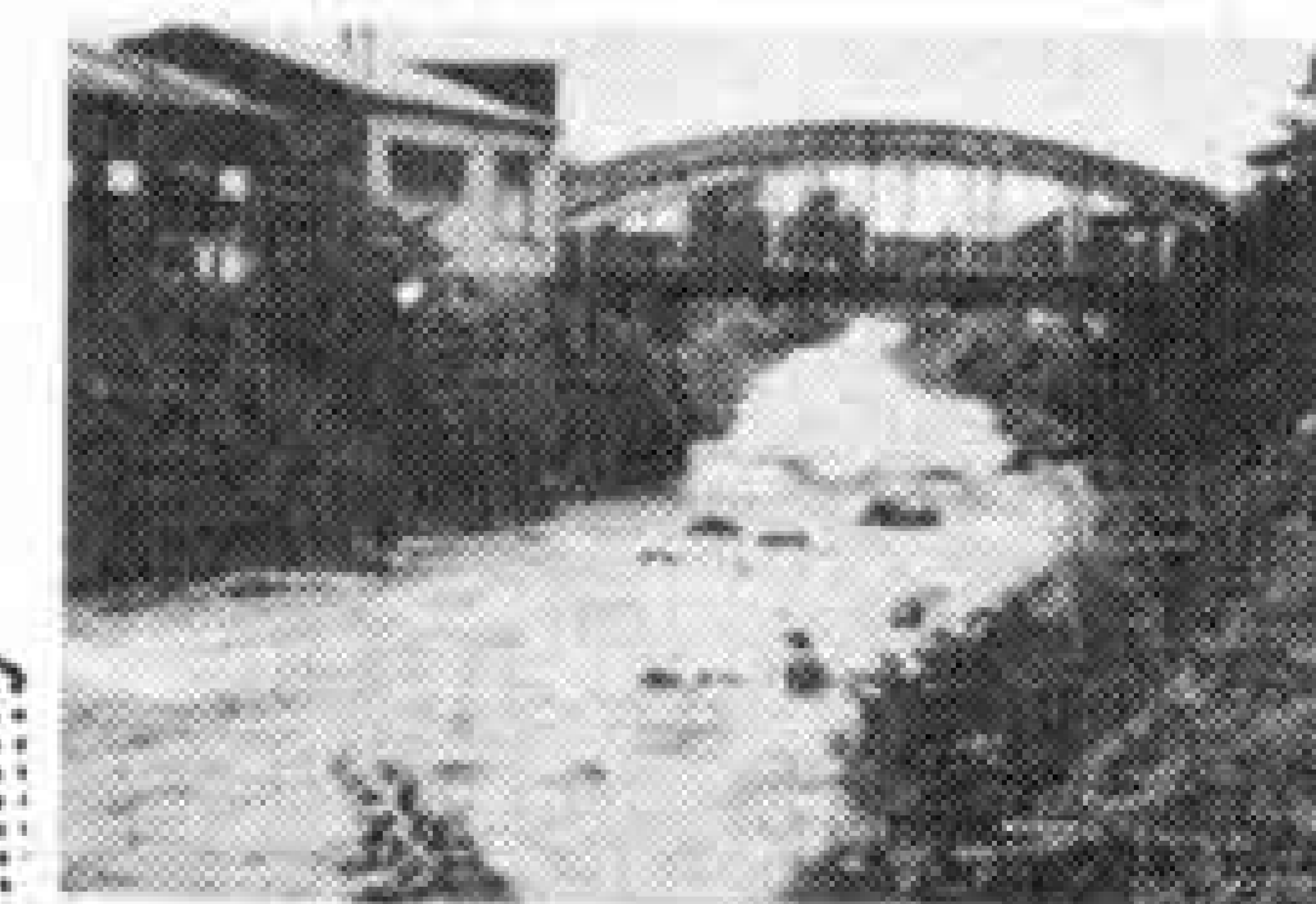


須津水防団

赤淵川左岸、須津川と春山川。

- ◎飯島貞男（中里町3）
- 小島久男（神谷町1）
- 〃宮下進一（浮島町2）

団員数=84人



■ ゴミが思わぬ災害をまねきます。川には絶対にゴミを捨てないように。

200ccが あなたを守ります

…愛の血液助け合い運動実施中…

愛の血液助けあい運動が9月31日まで行なわれています。

県下では交通事故で毎日17人が死亡し81人がケガをしています。こうした事故などの治療になくはならないのが血液です。ケガをしてから血液を集めるようでは、助かる命も失なつてしまうことがあります。

万一に備え、ひとりでも多くの人が献血をしておきたいものです。

ちなみに、県下で1年間に使用される血液は66,000本(1本200CC)です。これは、県民みなさんのうち16歳から64歳までの健康な人が、10年に1回献血すればまかなえる量です。

200CCの血液があなたの家庭を守ります。一世帯でひとり献血をするようにつとめましょう。

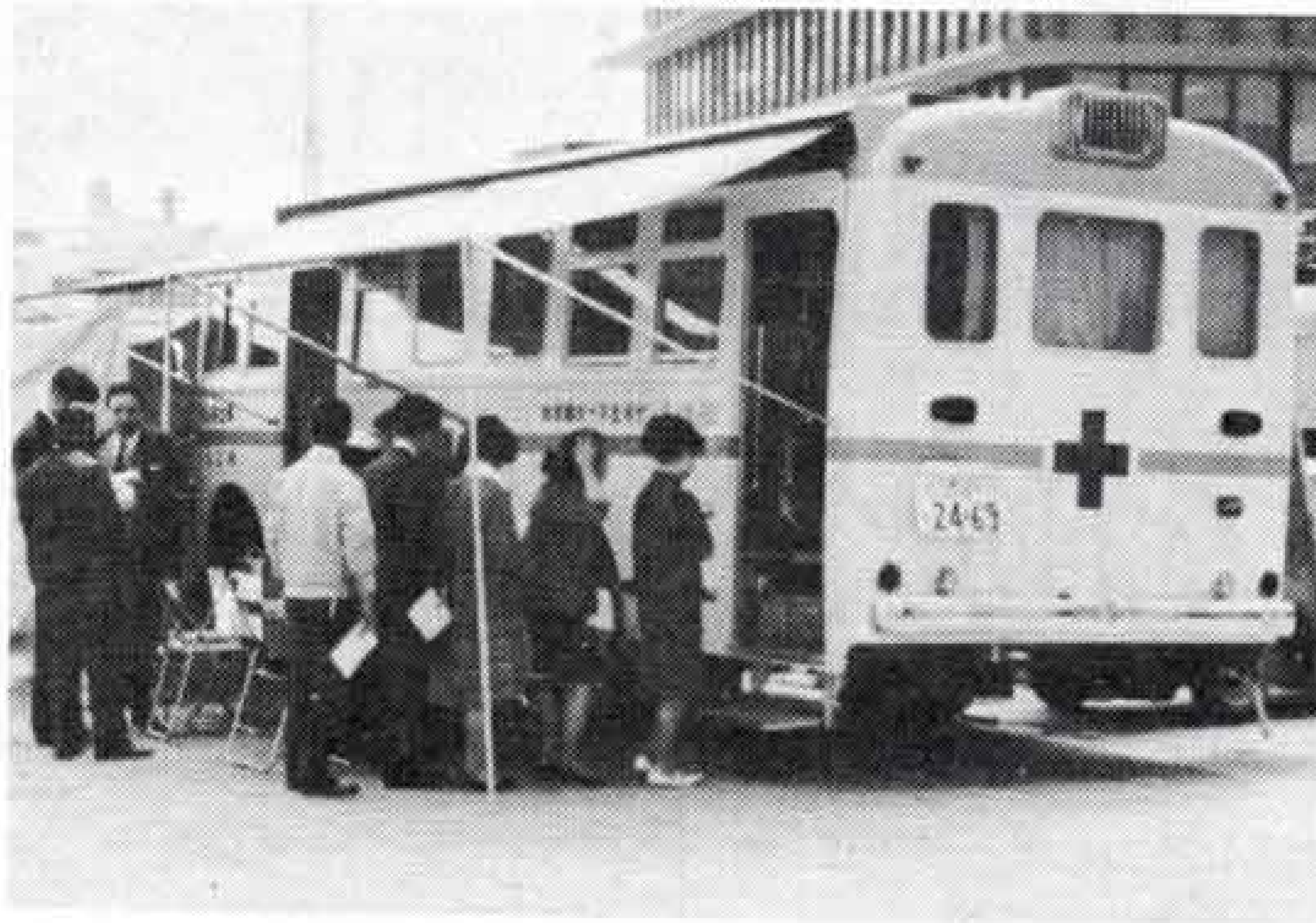
なお、県赤十字血液センターは次の日程で採血にきますので、ひとりでも多くの人がおでかけください。

■実施日

9月10日

■場所と時間

吉原事務所 午前9時から12時まで
富士事務所 午後1時から4時まで



9月15日は「敬老の日」

おとしよりを大切に 地区毎に敬老の催し

9月15日は国民の祝日「敬老の日」です。市は、この日を中心に社会福祉協議会、連合婦人会とともに、70歳以上(明治31年9月15日以前に生れた人)の人を招待して敬老会を行ない、記念品を贈ります。老人の幸せについて関心と理解を高めるとともに、長年社会につくしてきたおとしよりの長寿を、みなさんとともに祝いたいものです。

70歳以上のおとしよりは5,149人(男2,089人、女3,060人)で、このうち80歳以上の人が1,150人、90歳以上の人が82人います。最年長は鈴川1丁目の中島兵吉さんの98歳です。これからも健康に注意し、ますます長生きをしていただきたいと思います。

また、米寿を迎える42人のおとしよりには、馬堀喜孝画伯(全日本肖像美術協会総裁)の肖像画と木盃が贈られます。



聖観音

蓼原の真言宗源立寺の本尊は聖(しょう)観音像です。源立寺といえば、北条氏政の首塚があるお寺として有名ですが、この観音像のことはあまり知られておりません。

この像は、北条の臣で小棹城主佐野新左衛門尉が、天正18年、小田原落城の後京都五条河原にさらされていた氏政の首をひそかに持ち帰り、この地に埋め、その時氏政の父、氏康の念持仏観世音菩薩を持つてきたものだと、いい伝えられています。

像の高さは約20センチくらいで、作者や年代はくわしくわかりませんが、藤原期のものではないかと伝えられています

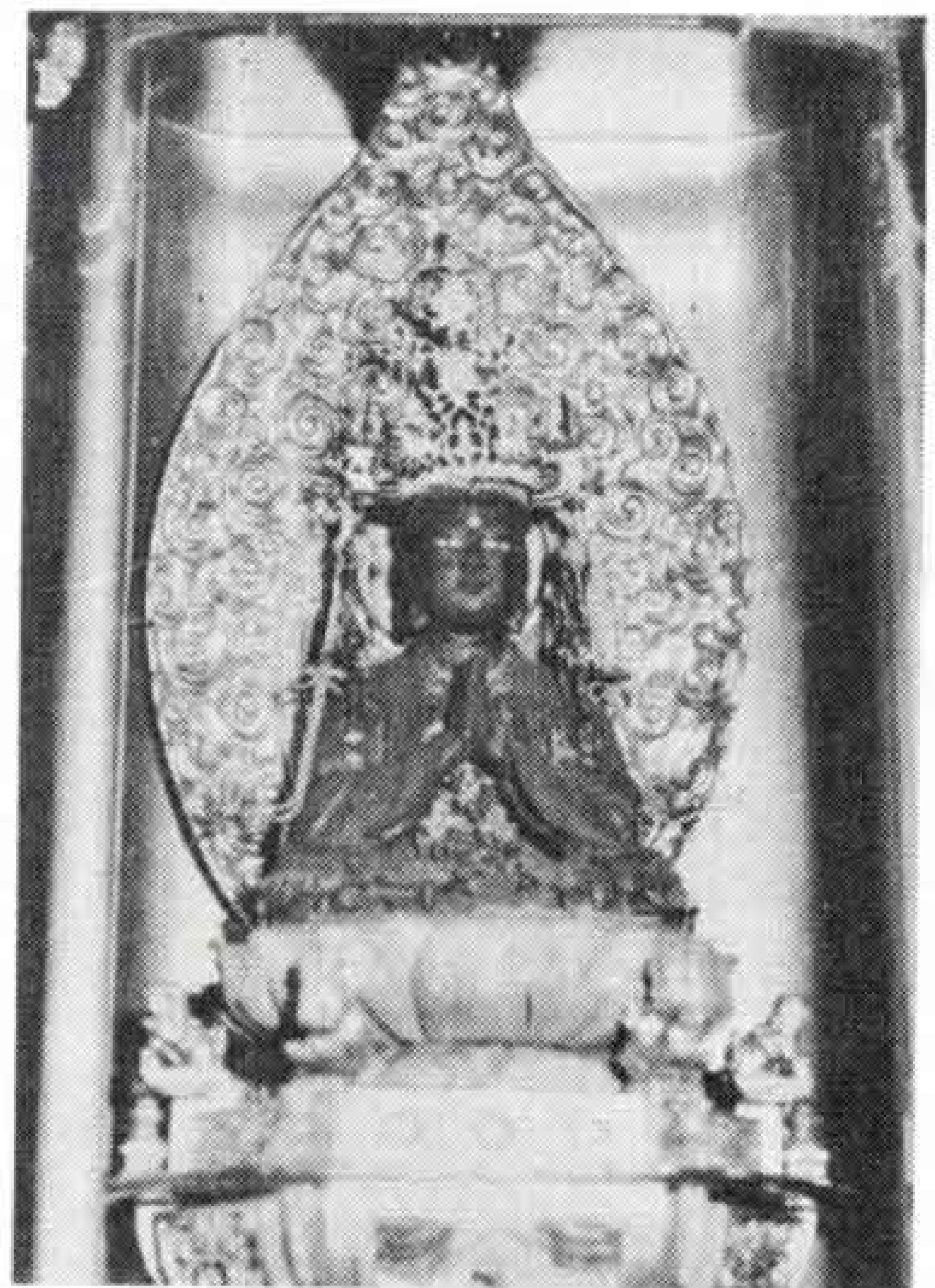
実に立派な神々しい仏像で、れんげの上にすわり、両手は合掌印を結んでいます。身は紫金色で、上に肉髪(につけい)があり、頂に円光があつて、その中に500の化仏があるとされています。頂上に毘りよう伽摩尼宝という天冠があつてその中に一つの化仏があり、眉間の白毫(びやくごう)には宝石をはめてあります。

聖観音というのは、千手とか十一面、如意輪などの諸観音と区別するための名称で、もつとも普通な代表的観音という意味です。

一般に観音という場合には、聖観音をさすもので、正しくは聖観自在菩薩と呼ばれています。一切の衆生をその苦悩から救う観音として広く信仰され、あらゆる

る経典に説かれています。

(鈴木富男稿)



蓼原の源立寺に安置されている聖観音

税関だより

清水税関支署田子の浦港出張所の7月の取り扱い額は、輸入が9億2121万円、輸出が5162万円でした。輸入品はチップ、トウモロコシ、木材でした。輸出品はサンダルと紙製品でした。

入港船は日本船が9隻、外国船が4隻でした。

9月の納め

固定資産税 3期 国民健康 6期
都市計画税 3期 保険税 6期

月末は窓口がこみあいますから、なるべく早めに納めるようにしてください。

みなさまありがとう……

昭和42年度共同募金感謝の報告

お礼とお願い

昭和42年度 国民たすけあい 共同募金運動 につきましては 市民のみなさん方の理解ある御支援と御協力をいただき立派な成績をあげることが出来ました。

特に昨年度は行政管理庁の共同募金使途明確化の勧告によりあらためて国民の大きな関心事になりましたことはみなさま御承知のとおりであります。

当富士市におきましてはみなさま方から御寄付いただいたこの尊いお金を人件費、事務費等に使用することなく生活の困難な人々への生活援助、児童の健全育成のための児童遊び場の設置協力等社会福祉協議会を通じて適切かつ効果的に贈られ明るく住みよい地域社会建設のための大きな力となつてまいりました。

本年度も10月1日からこの共同募金運動が全国一斉に始まります。どうかみなさま方の一層の御理解、御協力を賜われますようこゝに感謝の御報告と併せてお願い申し上げます

昭和43年 9月

富士市共同募金委員会委員長

小 沢 鼎

心身障害児(者)に愛の手を!

さあ青だ いやもう一度 右左

昨年度の実績状況

1、募金実績額 5,864,446

2、募金内訳

種 別	実 績 額
町内募金	2,458,086
街頭募金	9,360
法人募金	2,156,900
特志募金	1,240,100

3、当市共同募金配分金

受配施設団体名		愛生保育園	25,000円
1、養護施設		緑ヶ丘保育園	50,000円
ひまわり園	342,000円	富士保育園	25,000円
誠信少年少女の家	276,000円	4、児童厚生施設	
2、乳児院		児童遊び場設置助成	
みどり園	55,000円	11ヶ所	285,000円
3、保育所		5、社会福祉協議会	3,303,146円
伝法保育園	25,000円	合 計	4,416,146円
旭保育園	30,000円		

4、社会福祉協議会における共同募金配分金使途内訳

昭和42年度共同募金配分金 3,303,146円

同 支 出 済 額 4,934,556円

科 目	金 額	備 考
援護活動費	1,960,801	歳末たすけあい援護費 1,687,700 低所得世帯生活援護費 273,101
児童福祉費	1,011,463	児童遊び場設置助成 478,045 低所得世帯児童援助 233,638 児童福祉団体等助成 232,100 その他（児童法外援護等） 67,680
老人福祉費	974,377	敬老会経費 502,820 老人家庭奉仕員給与 402,000 その他（老人クラブ助成等） 69,557
軽費診療費	39,645	低所得世帯医療費 39,645
福祉諸費	234,270	社会福祉諸団体助成 86,700 社会を明るくする運動経費 89,530 その他 58,040
世帯更生運動費	714,000	しあわせを高める運動費 594,000 世帯更生運動費 120,000



■岩本と大淵が優勝

<婦人バレーボール大会>

日ごろ鍛えたわざを競いあおうと、300人のママさんが参加し第2回富士市婦人バレーボール大会が8月28日富士見高校体育館で開かれました。

成績は次のとおりです。

■Aブロック 優勝岩本、2位鷹岡本町、3位吉永、松岡

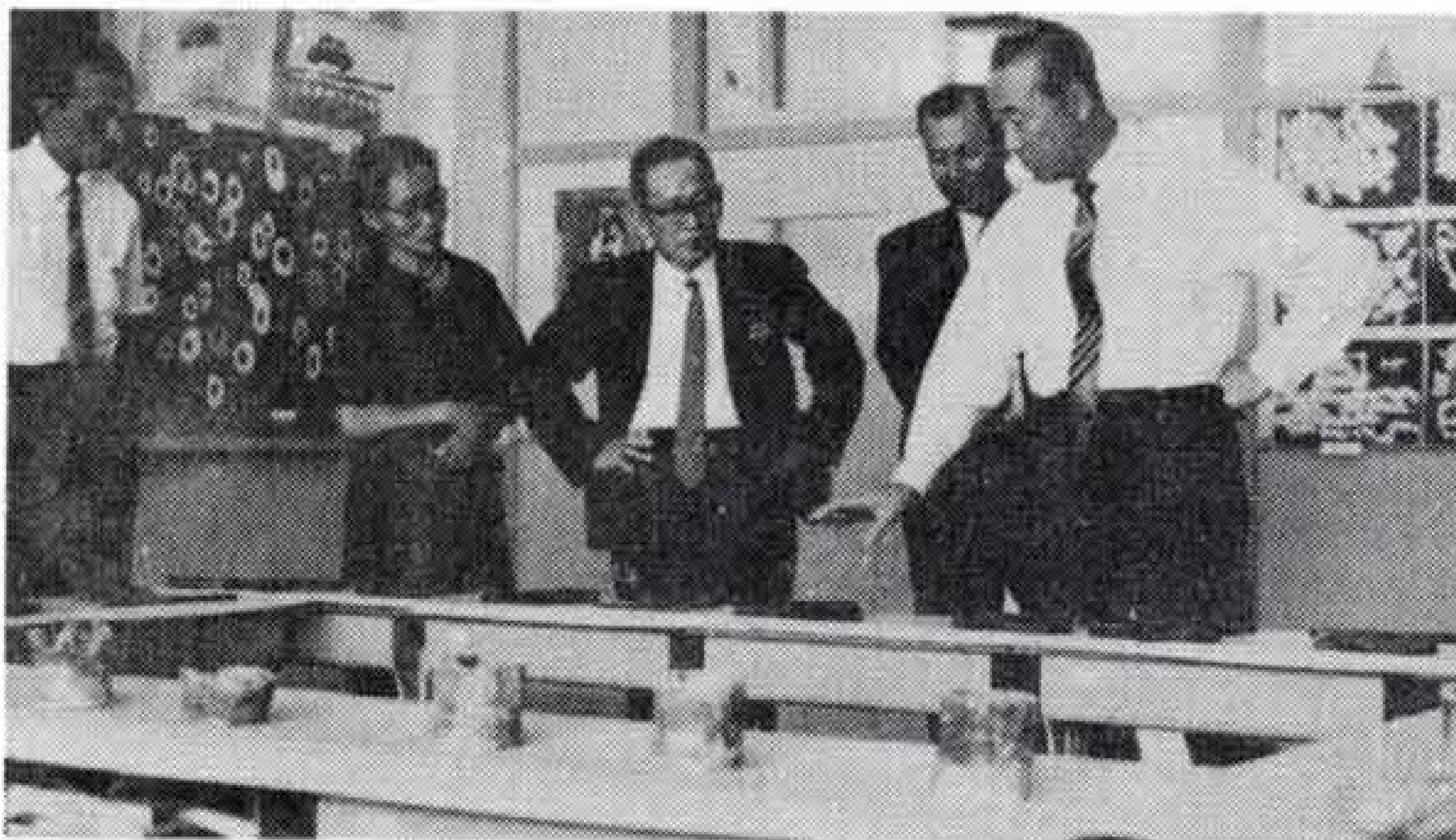
■Bブロック 優勝のぼら(大淵) 2位富士北、3位穴原(大淵)、須津

<熱戦をくりひろげるお母さん>

■キジ70羽を放鳥

8月28日、境塚の市有林にキジのヒナ70余羽を放鳥しました。境塚一帯はキジやヤマドリのおとまりの温床として、絶好の猟区でしたがさいきんの乱獲で数が減り、46年3月末まで300ヘクタールが休猟区に指定されました。この間に、もとのようにキジを繁殖させようと、猟友会が放鳥を行なったものです。

<境塚に放鳥する斉藤市長ら>



■ふじやま学園が開園1周年

市立ふじやま学園が、8月30日で開園1周年をむかえました。この学園はハートビル会が中心となり、みなさんの善意でつくられた知恵おくれの児童を収容する施設で現在50人が収容されています。30日には、園児たちがこの1年間につくった木や紙細工、図画などが展示されました。

<「こんな上手に……」作品に見入る斉藤市長たち>

(衣) 9月も10日すぎると、ぽつぽつ衣替えの用意がいそがれます。また、カーテン、すだれ、扇風機など、夏もののあと始末が主婦の大仕事になります。衣替えでとくに注意したいことは、日中はまだかなり暑く、夜はぐつと気温が下がるということ。外出して夜おそくなるときは、必ず着るものを用意して出かけた。

(食) 秋は食べ物の季節。いままでの暑さでからだが疲れていますから、まずビタミン類—野菜や果物—をたくさん召し上ってください。果物は、ぶどうやなし、中旬からはリンゴも豊富に出回ることでしょう。さんま、秋さばもおいしい季節です。いずれも、脂肪、たんぱく源として、私たちの食生活に大切な役割をはたしてくれます。

(住) 夜が長くなり、テレビや本を見たりする時間が長くなります。へやの大きさにもよりますが、6~8畳のへやでは、60ワット程度の電球を使いましょう。読書や夜なべ仕事などで1時間くらい、目を使ったら、15分くらい目をやすませましょう。テレビは3メートルくらいはなれて見るのがとも目によいといわれています。

おしらせ



加算扶助料の請求は 9月30日まで

加算扶助料が9月30日で時効になります。この加算扶助料は、復員後、公務以外の原因で死亡した旧軍人の遺族に支給されるものです。こんど時効になるのは昭和36年10月の恩給法改正で「地域加算による加算恩給」の受給資格のある方の分です。

該当されると思われる方は早めに福祉事務所で請求手続きをしてください。なお、請求できるのは妻、20歳未満の子、祖父母です。

加算扶助料についてのお問い合わせは市福祉事務所社会係（吉原事務所 電52-3111）へ。

国民金融公庫が 流通近代化資金の 貸付制度を新設

国民金融公庫は、生鮮食料品等小売業近代化資金と、流通近代化資金の新しい貸付制度を設けました。中小業者で事業資金の必要な方はご利用ください。

■生鮮食料品等小売業近代化資金

- 利用できる人
 - ・青果、魚介類、米穀、酒類、乳類の各小売業を営んでいる人で、資本1000万円以下の会社または従業員50人以下の会社または個人
 - ・事業協同組合、商工組合、企業組合などの一定の条件に合う人
- 資金の用途

設備資金、独立開業設備資金、協業化設備資金が対象になります

- 貸付金額と利息
1000万円以内。利息は年6分5厘、年7分7厘、年8分2厘の3本立になっています

■流通近代化資金

- 利用できる人
 - ・卸売業、小売業を営む方で、資本金100万円以下の会社または従業員50人以下の会社、個人に限ります
- 資金の用途
集配センター、セルフサービス店、ボランティアチェーンのモデル店
- 貸付金額と利息
600万円以内。利息は年7分7厘、年8分2厘の2本立になっています
- ※くわしくは国民金融公庫沼津支店（沼津市上香貫市場町 電31-5281）へ

複十字シール

結核予防にご協力を

複十字シール運動が、12月31日まで行なわれています。この運動は、結核予防行事をすすめるうえの資金を集めるために行なわれるものです。

さいきんは医学の発達によつて、結核

では死なないという安心感から、結核を軽視する傾向があるようです。しかし、全国で1年間に約30万人の人が新しく結核になつていふことを思えば、いかに恐ろしい病気であるかわかるとおもいます。

9月上旬から下旬にかけて、婦人会の方が各事業所、各家庭にうかがいます。みなさんひとりひとりの、善意の協力をお願いします。

勤労青少年寮の 寮生を募集

勤労青少年会館は、青少年寮の入寮希望者を募集しています。

- 入寮できる人
市内の事業所へ県内外の遠隔地から就職してきた勤労青少年男子
- 入寮できる期間
2年以内

- 申込み方法
いつでもできますが事業主が行なつてください
- 申込み先
富士勤労青少年会館（広見町1丁目）
- 寮費と食費
寮費は2,500円（事業主1,500円、寮生1,000円負担）。食費は1日2食で150円以内）
- くわしくは勤労青少年会館（52-6129）へお問い合わせください

住宅統計調査を実施

住宅統計調査が10月1日現在で実施されます。この調査は、市内600調査区から抽出によつて150調査区10,000世帯を対象に、家屋、敷地、世帯状況など27項目について実施します。

調査員が9月24日から各家庭へ調査票をもつてうかがいますので、ご協力ください。

陸海空自衛官 を募集

—申込みは市民課へ—

防衛庁は陸海空自衛官を次のように募集しています。

- 応募資格 18歳～25歳未満の男女
- 試験 簡単な筆記、身体検査、面接
- 申込場所 自衛隊富士宮連絡班（富士宮職安内、6-3128）・市役所市民課

雇用促進事業団

労働者住宅などの 資金を融資

雇用促進事業団は、公共職業安定所の紹介で常用労働者を雇い入れるため、労働者住宅や福祉施設を建設する事業主に対し、次のような融資を行なっています

- 受付期間
43年9月2日から10月31日まで

- 貸付対象
労働者住宅（共同住宅、宿舎など）福祉施設（保健、給食、託児、教養文化など）、職業訓練施設、身体障害者作業施設
- 融資率
土地購入費、建設費の中小企業が90パーセント、大企業が70～80パーセント
- ※このほか利率、償還方法、申請手続きなどくわしいことは富士公共職業安定所（吉原本町2 電話52-3052）へ。