



## ゴミ処理にご協力を

### 回数をふやせる定時収集

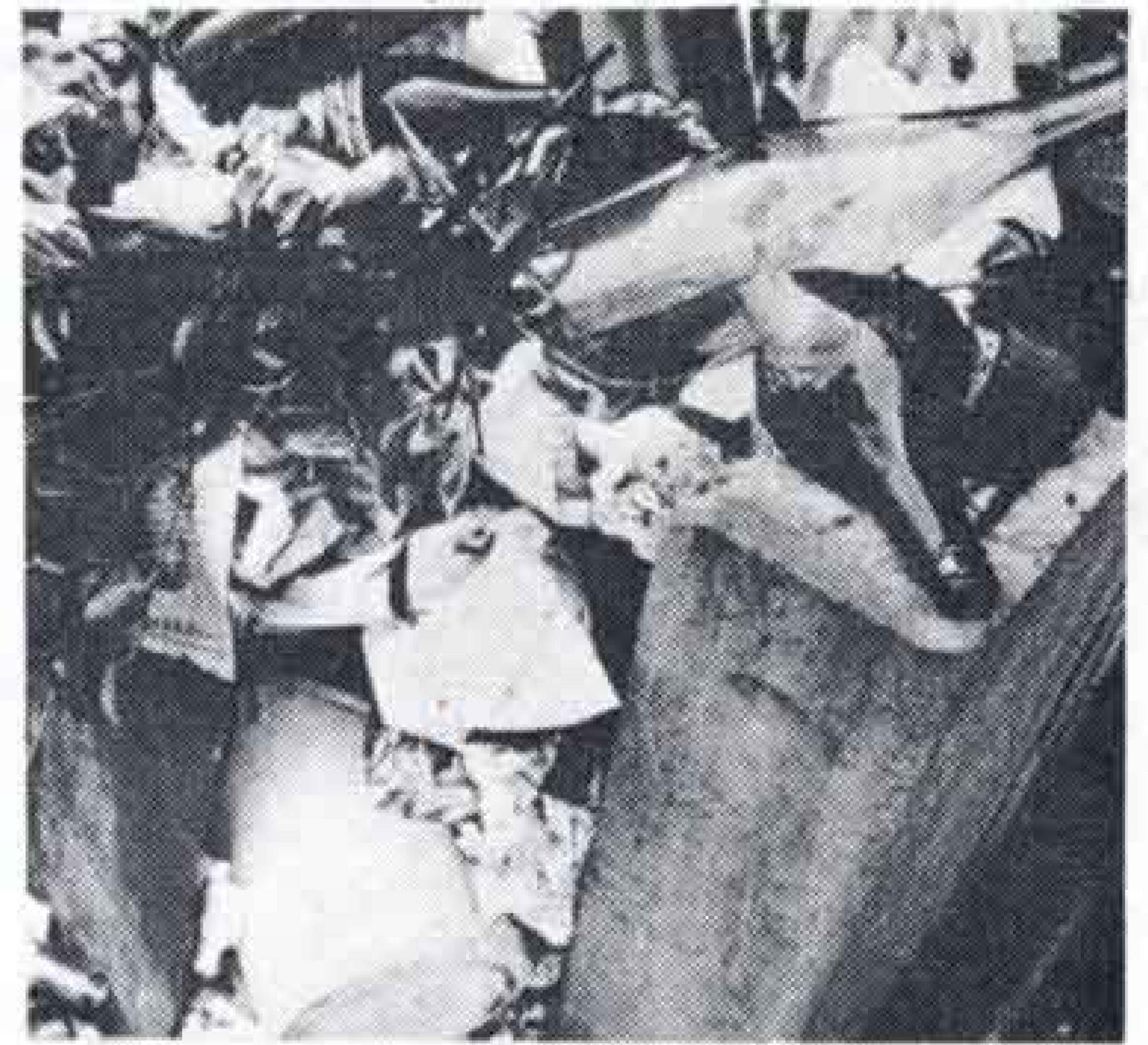
- …「ゴミ」は増えるばかり。1日の量は、何んと150トン、50万プール3ばい分というから驚くではありませんか。しかし、これでも全市42,000戸のうち26,000戸しか収集していないのです。「集めてきてくれないから、川や空地に捨ててしまうのです」といわれる方もありますが、これでは町はきれいになりません。
- …「収集能率をあげて、全家庭のゴミを集めたい——」清掃課は収集回数を多くする方法をいろいろ検討しています。紙袋による町ぐるみの定時収集＝きめた日に、きめた所にゴミの入った紙袋を出しておく。それを清掃員が集める＝もその一つです。紙袋はほかの容器とちがい①衛生的であるばかりか②袋とも捨てられ、容器を洗うというわずらわしさが無いので、捨てる例、集める例でなかなか好評です。
- …すでに、下横割南など40町内で紙袋による定時収集の方法がとられています。ともあれ、市でも清掃車20台、清掃員60人でゴミ処理をはかっていますが、現在のように一戸一戸のゴミ容器を集めて廻る方法では、全家庭の収集はおろか、急増するゴミの量に追いつまわれ、収集能率は一向にあがらない——。
- …ゴミのない、きれいな環境づくりへ、市もあらゆる努力をしますので、捨てる側のみなさんも収集能率のあがる「ゴミ処理」にご協力ください。  
〔写真は、紙袋による定時収集。一カ所に集められているので、収集能率があがります〕

# 衛生的で 収集能率のあがる “紙袋”

■「そのまま捨てられるので、手間がはぶける」「集めにくる回数が増えた」と、紙袋で定時収集を実施されている町内の方はいます——それでは、紙袋収集の一コマを紹介しよう。



■ビンや空缶類は、ゴミ箱へ捨てないで、袋へ入れるなど別のところへ。



■このように、きめられた日に、きめられたところへ……。



■集めにきてくれないので、悪いことはわかってい  
るが……、こういう所へゴミを捨てることは、  
町をきたなくするばかりか、ハエやゴキブリの  
発生源になるのです。ゴミは必ず容器へ正しく  
捨てましょう。



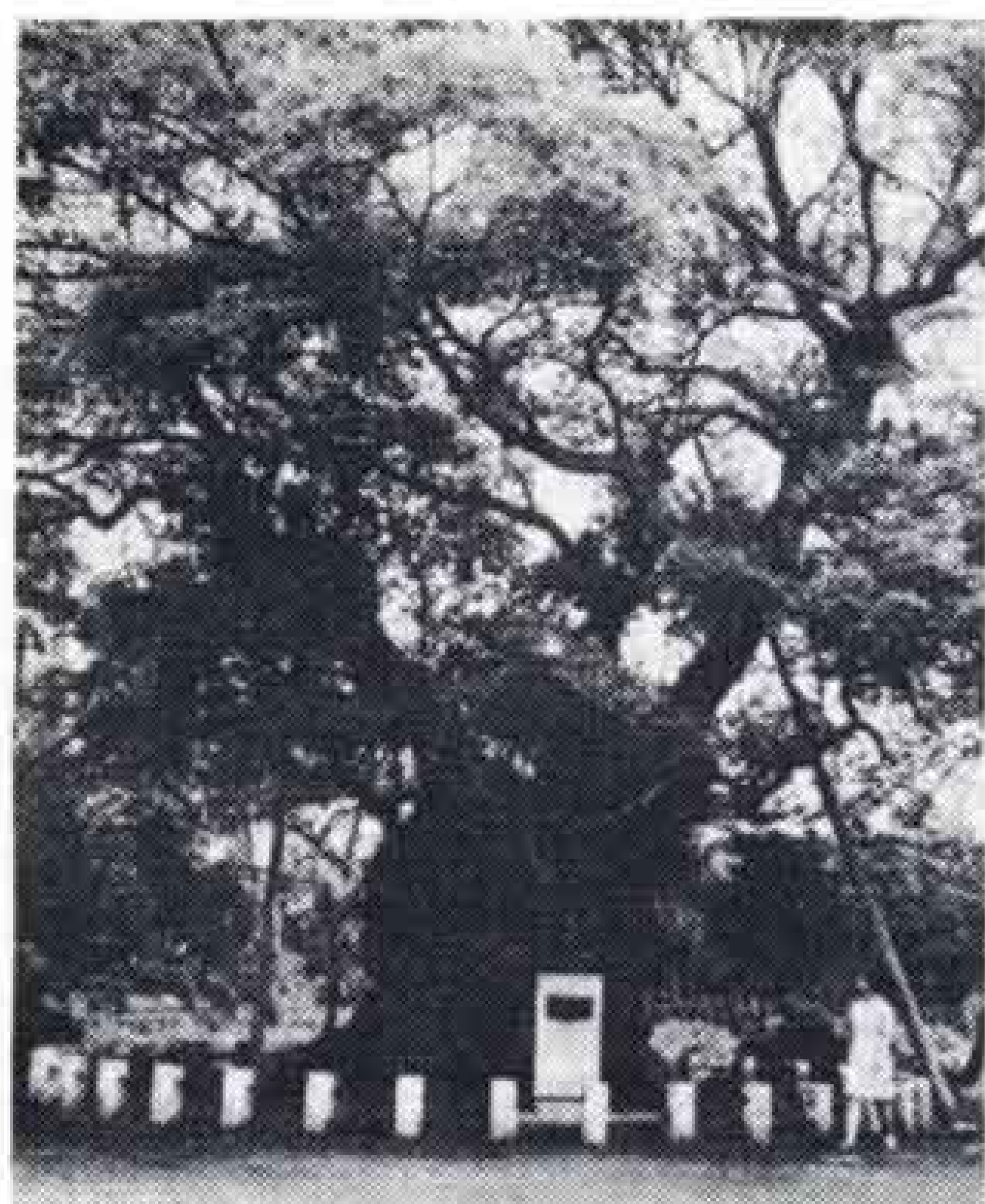
■捨てるだけ、いっば  
いになったら口元を  
しばり、上のように。

## これでは 町はきれいになりません

# 市民の木……くすのき 市民の花……ばら

## にきまる

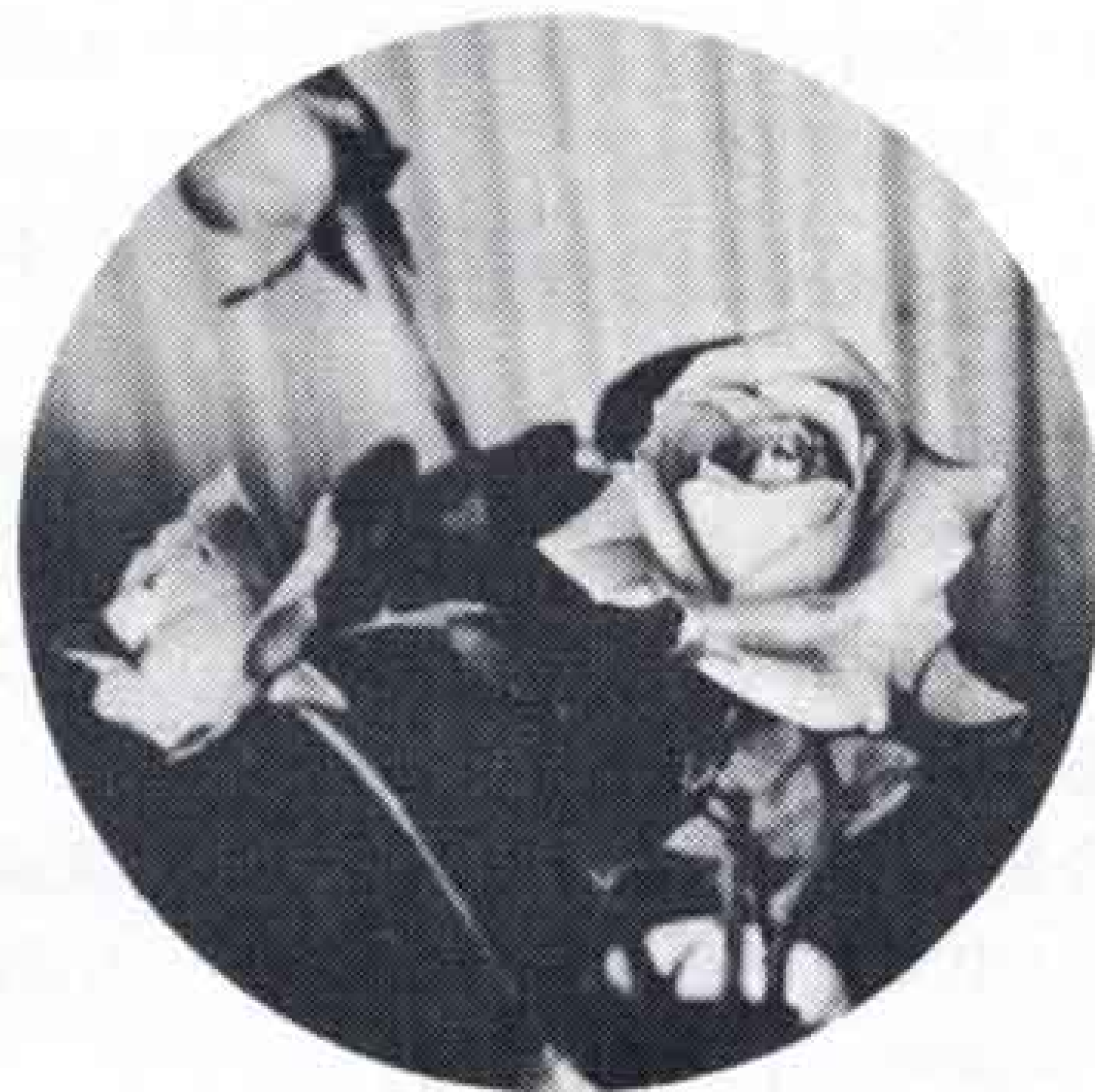
富士市民の木が「くすのき」、市民の花が「ばら」に決まりましたので、この木と花を中心に、みんなで「緑と花のあるまちづくり」運動をすすめていきましょう……



市民の木「くすのき」

県の天然記念物に指定されている三日市浅間神社の大きくすのき

みんな  
で「緑と花」  
のある  
町づく  
りを



市民の花「ばら」

富士市では「緑と花のある美しい都市」をつくるため、市民の木と市民の花を制定することになり、市民の木市民の花選定委員会（中村新吾委員長＝当局、議会、文化団体の代表31人で構成＝）があらかじめ、①富士市にふさわしいもの②育ちやすい、親しまれやすいもの——の選定基準にあった10種の候補品種の中から（これ以外の木花でもよい）、みなさんに投票していただきました。

投票は6月30日で締め切れ、2658人の方から投票がありました。その結果＝別項＝、市民の木では、いちょうくすのき、くろまつ、かえで、ひのき、の順となり、市民の花では、ふじ、つつじ、ばら、さくら、さざんかが上位を占めました。

選定委員会は、この市民投票をもとに慎重審議し、このほど、斉藤市長に、市民の木の候補品種として、いちょうくすのきの2種類を、市民の花は、ふじ、つつじ、ばら、さざんかの4種類を答申しました。

斉藤市長は、木は「常緑樹で大木として生育する。新生富士市を象徴するにふさわしい……」ということから「くすのき」花は、だれにも愛される国際的な花。家庭で容易に植栽できる「ばら」を、それぞれ市民の木、市民の花にすることに決め、制定することになりました。

また、このほか選定委員会から、いちょう、ふじ、つつじ、さざんかが推奨されましたので、富士市の推奨木花にすることを、あわせて決めました。

富士市では市民の木と市民の花の制定を記念して、今秋、学校や公共施設、公園などに記念植樹するとともに、明年は各家庭へも苗木を配布する予定です。

### 市民の木——くすのき

#### ○選定の理由は

暖地に多く分布し、本市にも自生していて生育に適している。常緑樹であるので「緑のまちづくり」にふさわしく、特に新芽は美しい。また、大木として生育する性質があり、ときには樹高50m、直径2mに達することもあって樹令1000年を経るものもある。くすのきは、新生富士市の限りない発展を象徴するにふさわしい。

### 市民の花——ばら

#### ○選定の理由は

わが国はもとより、世界の人々に最も愛され親しまれている国際的な花であり、国際港のある本市にふさわしい。各家庭においても容易に植栽することができる。花の美しさと親しみやすさは、市民の融和とうるおいのある「美しいまちづくり」をすすめるうえに、も

っともふさわしい。

## 市民の木と花の投票入選者

ズバリ賞 木—吉田ちょうさん  
花—田中みや子さん

市民の木「くすのき」、市民の花「ばら」に投票された方々の中から、抽選で、次の100人の方が入選されましたので、記念品を贈ります。（敬称略）

#### ◎市民の木入選者

ズバリ賞—吉田ちょう（宇東川2）。入選—庄司辰男（長者町）・鈴木利和（宮島）・望月利江（宇東川2）・道満もと子（大野町）・宮地利生（三ッ倉）・鈴木葉子（松岡）・藤井みさ子（本市場4）・菊地貞夫（依田橋）・大森美代子（中里）・平井巖（中島）・小林英雄（石坂）・西島光代（鍛冶町2）・小笠原真佐子（鈴川）・望月久江（富士本町）・森脇康弘（岩本）・杉山清（駿河台）・植松他美（今泉）・岩瀬良夫（富士本町）・後藤稔（中里）・杉沢弘明（中比奈）・渡辺万作（今井東町）・石井道子（鈴川1）・近藤憲子（下横割）・望月史之（宇東川2）・長倉喜四郎（今井）・久高知一（依田橋）・松本政利（依田橋）・鈴木やす江（水戸島下）・影島さわ

(今井)・増田雪枝(上中町)・小田恵子(吉原緑ヶ丘)・仁藤ひろ子(和田町2)・蘿野鉄也(今井本町)・加藤久江(中里)・石岡直洋(広見町6)・黒川公子(本市場)・三ッ岡せつ子(今井)・加藤信吾(中比奈)・大鶴慧二(伝法)・太田省吾(今井)・宮崎欣也(十兵衛)・堀内敏(鈴川)・小林明子(新迫町)・落井文子(今井)・佐藤正貴(桑崎)・村上とも子(松岡)・若林求(吉原上中町)・上原恭子(下横割)・西辰蔵(鮫島)

美恵(蓼原)・岩間秀市(住吉町)・飯島昌子(中里町3)・高橋泰雄(富士岡1)・石川初子(加島町)・宮下忠也(富士本町)・仁藤敏行(富士岡)・都築きみ(天間)・井出誠(上和田1)・田中茂(伝法2)・塩崎達雄(柏原1)・秋山限雄(三日市)・広瀬房子(東国窪)・佐野安一(浅間町)・芹沢明美(宮島)・細田明美(本市場)・森川かよ子(依田橋)・山田竹次郎(東比奈)・栗田麗子(平垣本町)・望月貴美代(今泉)・秋定光雄(今井本町)・磯田マサ(中里1)・高井松造(上横割)・加藤愛子(宮の上保育園)・加藤洋之(西仲町)・加藤千里美(西国窪)・柳田スエ子(石坂)・白川文作(依田原1)・佐野芳子(三ッ倉南)・宮崎好子(神谷2)・遠藤清子(中里)・清水智(中里)・山田正(中里)

3くろまつ	210
4かえで	175
5ひのき	172
6もちのき	150
7もみ	123
8まき	102
9しい	79
10いぶき	73

※その他12品種に35票が投票されました。

◎市民の花入選者

ズバリ賞——田中みや子(原田)。  
入選——河野良則(下横割)・大久保房子(富士岡)・木村政彦(石坂)・阿部美奈子(松岡)・荻本義通(鈴川)・勝又和子(今泉)・高橋吉人(中里)・川口みゆき(中里)・佐野まさ子(中野町1)・海野松江(平垣本町)・常盤よし(中丸)・吉川玉江(水戸島)・西川由利子(中里)・杉山敏子(新浜)・佐野喜美子(宮の上保育園内)・河村昌一(富士本町)・内田夫

◇市民の木、市民の花投票結果

●市民の木

1いちよう	970票
2くすのき	559

●市民の花

1ふじ	1038票
2つつじ	751
3ばら	454
4さくら	173
5さざんか	103
6かいどう	36
7もも	35
8ぼけ	26
9きり	14
10てまりばな	7

※その他9品種に12票が投票されました。



〈勢子辻分校プール〉

わあーい  
プールだ  
プールだ!



〈大淵第2小プール〉

勢子辻分校  
大淵第2小 にも ……………

勢子辻分校(生徒数18人)と大淵第2小学校(生徒数113人)のプール落成式が、7月31日行なわれました。プールは両校とも、長さ15m、幅5mで総工費232万円の鉄筋コンクリート造り。「みんな泳げるようになってほしい」と齊藤市長のあいさつのあと、子どもたちは、さっそく水着姿になり大はしゃぎ……これで全小学校にプールができたわけで、小・中学校とも県下一の普及率です。

### 第10回商工振興展 出品者を募集

第10回高工振興展が11月3日から3日間、吉原市民会館で開かれます。この出品者の募集が次のように行なわれますので、希望者は次により申し込みをしてください。

■資格

- ・市内に事業所がある製造業者および小売業者
- ・特に実行委員会が認めたもの

■申し込み期間

昭和43年8月20日まで

■申し込み先

- ・市商工課（市内平垣279富士事務所内電話61-2300）
- ・富士商工会議所（市内吉原本町3電話52-0995）
- ・鷹岡商工会（市内久沢186-1-2電話3701）

## 岩本山公園に 水飲み場を

吉原上中町・増田昌弘

問

先日、子どもをつれて久しぶりに岩本山公園へ行きました。前にくらべ、園内は随分整備されていましたが、この公園にくるたびに不満に思うことがあります。第1に公園に行くまでの道が悪い。第2に水飲み場がない。第3に子どもの遊び道具がないことです。

岩本山公園は、私たち市民のいこいの場として、ますます利用する人が多くなると思います。道路の整備はもとより、園内の設備を充実させていただきたいと思っています。

答

岩本山公園は昭和35年に着手し、37年に都市計画公園の自然公園として国庫補助を受け、事業を進めています。現在までに約2000万円を投入し、3・8ヘクタールの用地買収、樹木1800本の植樹、見晴台や遊歩道などができました。

将来は、昭和50年を完成目標に、面積を8・7ヘクタールに拡張し、展望台、植物園、果樹園、駐車場、茶園、児童遊園、休憩所などをつくりたい。

水飲み場、遊具などは早急につくらなければならないと思いますが、はっきりした建設年度はわかりません。道路については、新設するのが理想ですが、現在のところ計画には入っていません。

なお、本年度の事業計画は用地買収と、樹木の補植を行ないます。（都市計画課）

市民相談



地蔵菩薩

東柏原の地蔵堂に高さ70センチの地蔵菩薩の立像が安置されています。

ここの像は不像で、漆塗りになっていますが、たいへんいたんでいます。左手に宝珠をもっていますが、右手は肘のところから取れているので、どんな印を結んでいたかわかりません。彫刻の線で見ると、平安時代のものとも考えられます。地蔵というのは、釈尊が入滅されての

ち、弥勒慈尊が出世されるまでの56億7000万年の長い間、無仏のこの世を救う仏だとされています。

そして、多くの仏様の中でこれほど庶民に親しまれている仏様はありません。優しいお顔は観音様とならんで、慈悲の権化ということができると思います。

丸い頭、袈裟衣（けさころも）をまとったお姿は、何んともなく親しみを感じます。6地蔵とよばれて、地獄道、餓鬼道（がきどう）、畜生道（ちくしょうどう）、阿修羅道（あしゅらどう）、人間界、天人界を救う、6種の地蔵にわかれています。

この地蔵堂のところには、むかし「浮島山延命寺」という、非常に大きなお寺がありました。その延命寺の山門にかかげられていた「浮島山」という山額は、

京都の黒谷から宿場送りで運んだということが伝えられています。

（鈴木富男稿）



### 税関だより

清水税関支署田子の浦港出張所の6月の取り扱い額は、輸入が9億9600万円、輸出が3億900万円でした。輸入品はチップ、トウモロコシ、木材で、輸出品は製紙機械、紙製品が主なものです。

入港船は、日本船が15隻、外国船が8隻でしたが、これは田子の浦港出張所ができてからの新記録です。

### かしこい消費者

ハイキングなどの楽しい行楽にかかすことのできないものにトランジスターラジオがあります。このトランジスターラジオを買うときは①用途にあったものを買う。②スイッチを入れてすぐ音の出るものを買う。③同調ダイヤルをまわして正規の周波数の目盛で受信できるものを買うのが、上手な買い方です。

なお、長く聞かないときは電池をはずしておくことと、音を必要以上に大きくしないことが使い方のコツです。

## おしらせ



### 狩猟者講習会開く

初心者— 8月15日  
経験者— 8月23日

昭和43年度の狩猟者講習会が次のように開かれます。この講習を受けないと狩猟免許がとれませんから、銃砲を持っている人やこれから持とうと思う人は、必ず受けてください。

■経験者課程(昭和40年以降に1回以上免許を受けたことのある人)

・日時 8月23日 午前10時から  
・場所 富士宮公民館  
・受講料 500円

■初心者課程

・日時 8月15日 午前9時から  
・場所 吉原小学校講堂  
・受講料 800円

■当日持っていくものは受講申込書、筆記用具、写真(上半身無帽のライカ判)

■申込用紙は市林政課(吉原事務所)と猟友会長宅にあります。

### 赤痢に注意しよう

今年は赤痢が大発生しています。昨年1年間に市内で赤痢にかかった人は27人ですが、ことしはすでに33人がかかっています。とくに幼児に多く発生しています。

これからますます赤痢が多く発生する季節です。次のことに十分注意してください。

- ・食事の前には手を洗いましょう。
- ・暴飲暴食はやめましょう。
- ・住いのまわりをきれいにしましょう。

### 鷹岡地区の市内局番は「71局」に

… 8月24日正午から…

吉原電報電話局は、鷹岡厚原西に新局を建設していましたが、このほど局舎ができあがり、8月24日正午から全国4,100都市へ直接ダイヤルでかけられることになりました。

現在、鷹岡地区の市外局番は「05457」ですが、8月24日から「0545」になり、新しく市内局番「71」をつけることになりました。

ですから、吉原、富士地区から鷹岡へ電話をかけるときは、「0545-71-0000」とダイヤルするわけです。

鷹岡地区から吉原、富士地区へ電話をかける場合は、現在と同じです。

切り替え後には、電話のかけ損じが多くなると思われますので十分注意してください。ちなみに、吉原電報電話局では1日に12,000回もかけ損じがあるそうです。その原因がほとんど電話番号のウロおぼえによるものといわれています。

電話をかけるときは、必ず電話番号の再確認をしてください。

### 上水道の給水工事は指定工事店で

市の上水道から給水を受ける場合は、給水工事を市や市の指定業者が行なうことになっています。

ところが、さいきん指定を受けていない業者が水道管の新設や、増設を行なっていることがあります。こうしたことは

違法ですから、家を新築したり改築する場合は必ず水道部工務課(吉原事務所内)へ届け出をしてください。

なお、新築する場合に近くの道路に舗装計画のあるときは、舗装するまえに取出し工事を行なう手続きをしてください。舗装されると1年から5年は道路を掘ることができませんので、手続きは忘れずにしてください。

### 保護鳥の捕獲には必ず許可を

保護鳥を捕獲することは禁示されています。愛玩用として飼う場合は捕獲することができますが、鳥獣捕獲許可を受けることになっています。

メジロ、ウグイス、ヤマガラ、ヒバリ、ホオジロ、ウソ、マヒワの7種類は県知事に、オオルリ、コマドリなどその他の保護鳥は農林大臣の許可を受けなければなりません。

また、許可を受けて捕獲した鳥を飼う場合には、県知事に鳥獣飼養許可を受けなければなりません。申請書(150円)は、市林政課(吉原事務所内)にあります。

### 「税」のスライド貸します

富士税務署は「税」のことをやさしく解説したスライドを用意してあるので、会合や集合に利用するように望んでいます。

■スライドの種類(カラーシネライド)

- ・税金とそのゆくえ 上映時間21分
- ・正しい記帳と繁栄 上映時間16分
- ・明るい税務 上映時間17分

■申込み先

富士税務署総務課(電話61-2460)

### 8月の納め

市県民税 第2期  
国民健康保険税 第5期

8月の納期は15日から31日までです。月末は窓口が混みますから、なるべく早く納めるようにしてください。

### 公有林の立木を競争入札

桑崎字奥郷地と大淵字高塚の公有林の立木を、一般競争入札で売却処分します。

- 1号区(奥郷地の5ha) 43年生、ひのき7338本 すぎ1583本
- 2号区(高塚の1.53ha) 57年生のひのき1399本 すぎ7本
- 保証金受け付けと開札 8月12日午前9時から市林政課(吉原事務所)で。開札は午後1時30分から。