

「新しい市庁舎、近く着工へ

… 地上10階・完成は来年の秋 …



市民サービスの向上、事務能率の向上をはかるため、庁舎の建設が強く望まれていましたが、いよいよ9月ころ着工することになりました。

建設用地は、依田原新田地内の約26,400平方メートル。庁舎の規模は、鉄筋コンクリート造りで、地上10階建てで、延建築面積は約20,600平方メートルです。なお敷地内には本棟のほか消防棟(本部と署)、車庫を別棟で建設します。

建設にあたっては、市民サービスを基本に、市民の来客の多い部課を低層部に配置するとともに、市民ホール、市民相談室などを設け、市民のいこいの場としても利用できるようにしました。敷地内についても、庁舎を中心に駐車場、市民広場などを設けます。完成は来年秋の予定です。

〔上のカットは、新市庁舎の完成予想図〕

施設めぐり

「公共施設」をご案内します

毎月第1と第3水曜日に

希望者は秘書課へ

市内にある公共施設をみなさんにみていただく「施設めぐり」を7月から実施します。

施設めぐりは、いろいろの公共施設を市民のみなさんにみていただき、施設を正しく理解していただくとともに、市の施策や施設に対する意見や要望を聞き、市政に反映させるために行なうものです。施設めぐりの実施は次のように行ないます。

■実施するのは

毎月第1水曜日と第3水曜日の2回。

■参加できるのは

市民の方ならだれでも参加できます。

■申し込みをするには

申し込みをする場合は団体（婦人会、町内会など）と、個人があります。団

体の場合は代表者が直接申し出てください。個人の場合は直接申し出るか、往復はがきで申し込んでください。

■申し込み先は

市長公室秘書課（富士市伝法3601の24 郵便番号417 電話52-6111）

■1回に参加できるのは

20人以内です。1人でも案内しますがなるべくグループ（10人から20人）で申し込みをしてください。

■案内するコース

は

AコースとBコースがあります。Aコースは午前9時から午後4時まで、Bコースは午前9時から午後0時30分までと午後1時から4時30分まで。

■施設の主なものは

文化センター、清掃作業所、岩本山、ふじやま学園、食肉センター、勤労青少年会館、田子の浦港などです。

■そのほかに

- ・参加料は無料です。
- ・第1水曜日、第3水曜日以外でも、団体やグループ（10人から20人）の申し込みがあればいつでも案内します。



吉原商業高校を見学する人たち

富士まつり 7月25・26日

花火大会、音楽パレードなど楽しい
催しがいっぱい・体験航海も

「富士まつり」が7月25、26日の両日行なわれます。富士まつりは、昨年までの港まつりを改称したもので、花火大会を中心に多彩な行事が計画されています

■花火大会

7月25日に田子の浦港で。時間は昼打ちが午前6時から午後7時まで。

昼は単発85本、早打ち7本、スターメイン1本を、夜は午後7時から8時30分までで、単発70本、早打ち35本、スターメイン22本を打ち上げます。

■音楽パレード・仮装行列・産業カーニバル・おどり大行進

7月25日に吉原、富士の中心街で。

時間は吉原地区が午後12時15分から。

富士地区が午後1時50分から。

・音楽パレードは陸海自衛隊、市内中学高校、ボーイスカウト、ガールスカウトなどが参加します。

・仮装行列は連合婦人会が古代から現代までの日本の風俗衣裳パレードを行ないます。

・産業カーニバルは市内の事業所が自動車パレードを行ないます。



・おどり大行進 富士民踊会のみなさん約200人がおどります。

なお、雨の場合は7月26日に延期されます。時間は吉原地区が午前9時30分から10時30分まで。富士地区が午前11時から正午まで。

■納涼フェスティバル

7月26日に市民会館で午後6時30分から。海上自衛隊音楽隊の演奏と、民踊会のおどり大会を行ないます。

■文化祭

7月25、26日に吉原市民会館と富士文化センターで。市民会館は美術、写真書道の展示を、文化センターでは明治百年にちなんだものを展示します。

■自衛艦の体験航海と艦内見学

・体験航海は7月25、26日に田子の浦港から出発。7月25日は午前10時からが300人、午後1時30分からが200人。26日は午前10時からが200人、午後1時30分からが500人。希望者は往復はがきに氏名、住所、職業、年令を記入して各事務所市民課へ申し込んでください（中学生以下は保護者の氏名を書く）締め切りは7月15日まで。

・艦内見学は25日に吉原ふ頭で午後1時から4時まで一般公開します。

■第3日曜日は家庭の日です。親子の話し合いの場をつくりましょう

整備される教育施設

富士市は、毎年教育費に多額の予算を計上し、校舎の増改築はもとより、体育館、プールの建設、教材の整備を着々と行なっています。

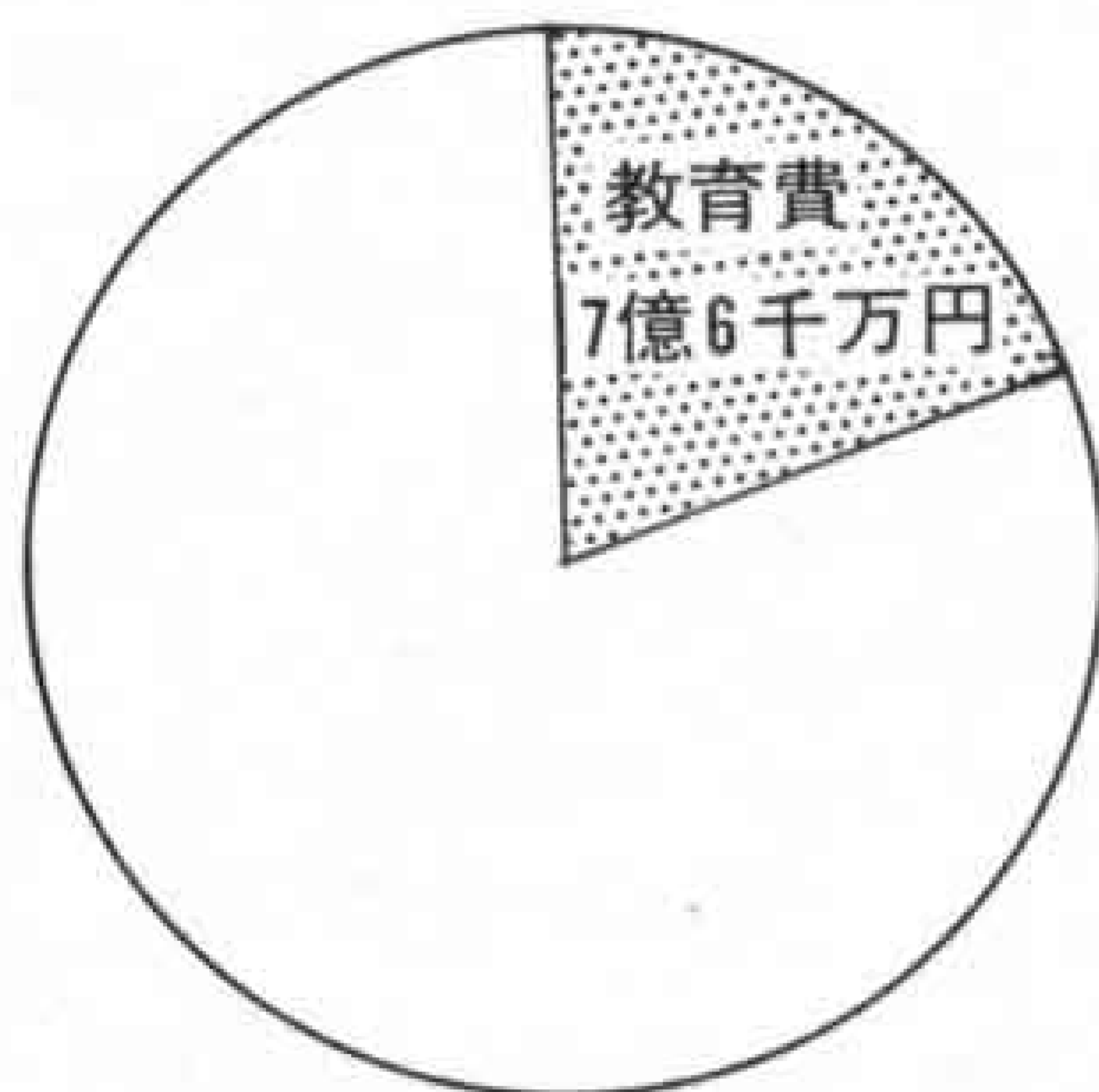
ことしも、一般会計総額の18%にあたる7億6千万円を計上、鷹岡小、富士第1小に鉄筋校舎を建設するのをはじめ、須津中、吉原中の両校に体育館、大淵2小、吉永第2小勢子辻分校、富士南中にプールをそれぞれ建設しています。

なかでもプールは、全小学校（岩松小と岩松中・大淵第1小と大淵中は兼用）に、中学校も7校に設

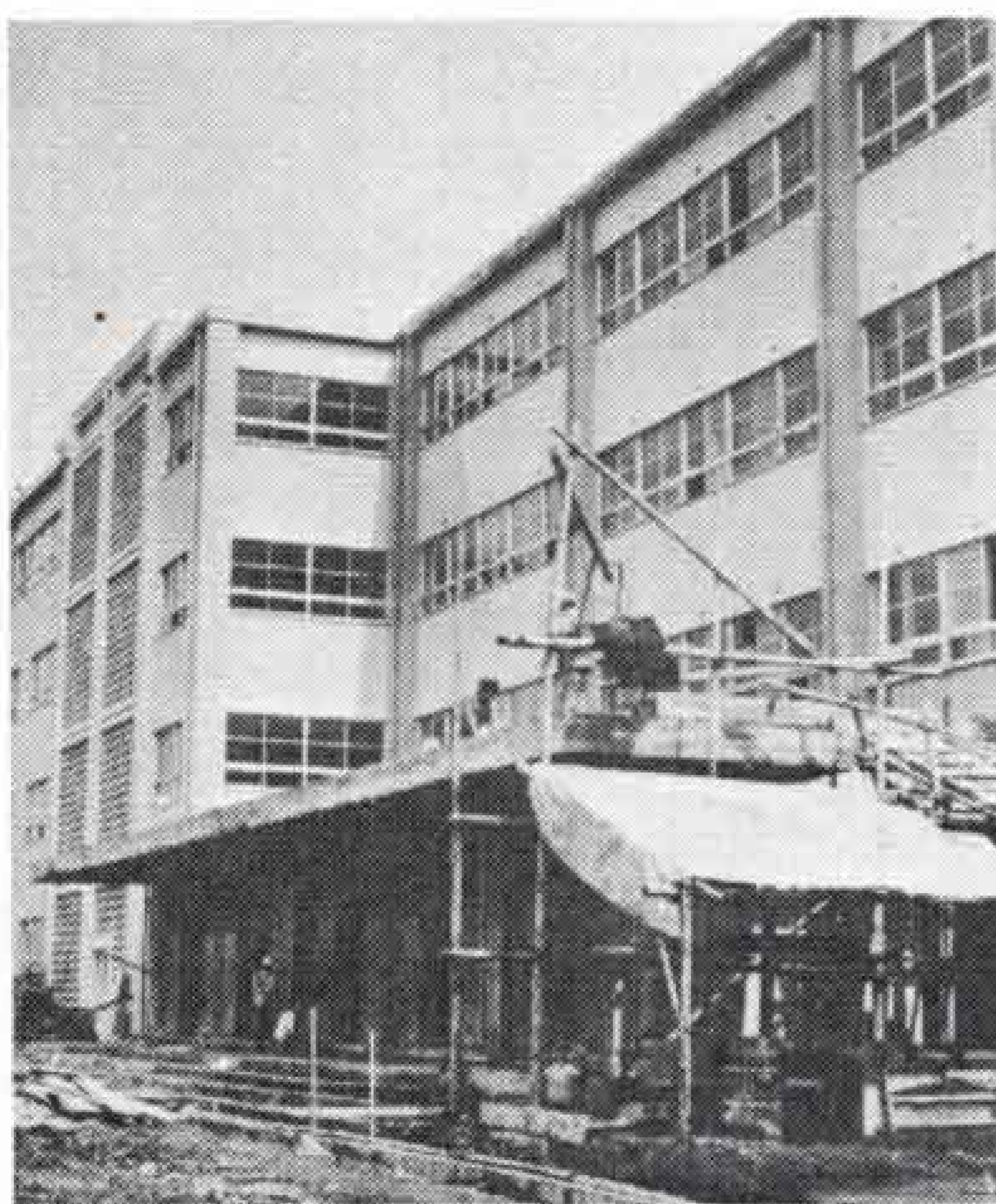
置され、県下一の普及率を誇っています。

齊藤市長は「よりふさわしい学び舎をつくります。生徒のみなさんも、よく勉強し、からだをきたえてほしい……」といます。この学校予算のほか、富士市では、社会教育に3500万円、体育保健に8700万円、図書館運営に1500万円を計上し、活動を展開しています。

それでは、急ピッチで進められている学校関係の工事の現況を紹介しましょう。

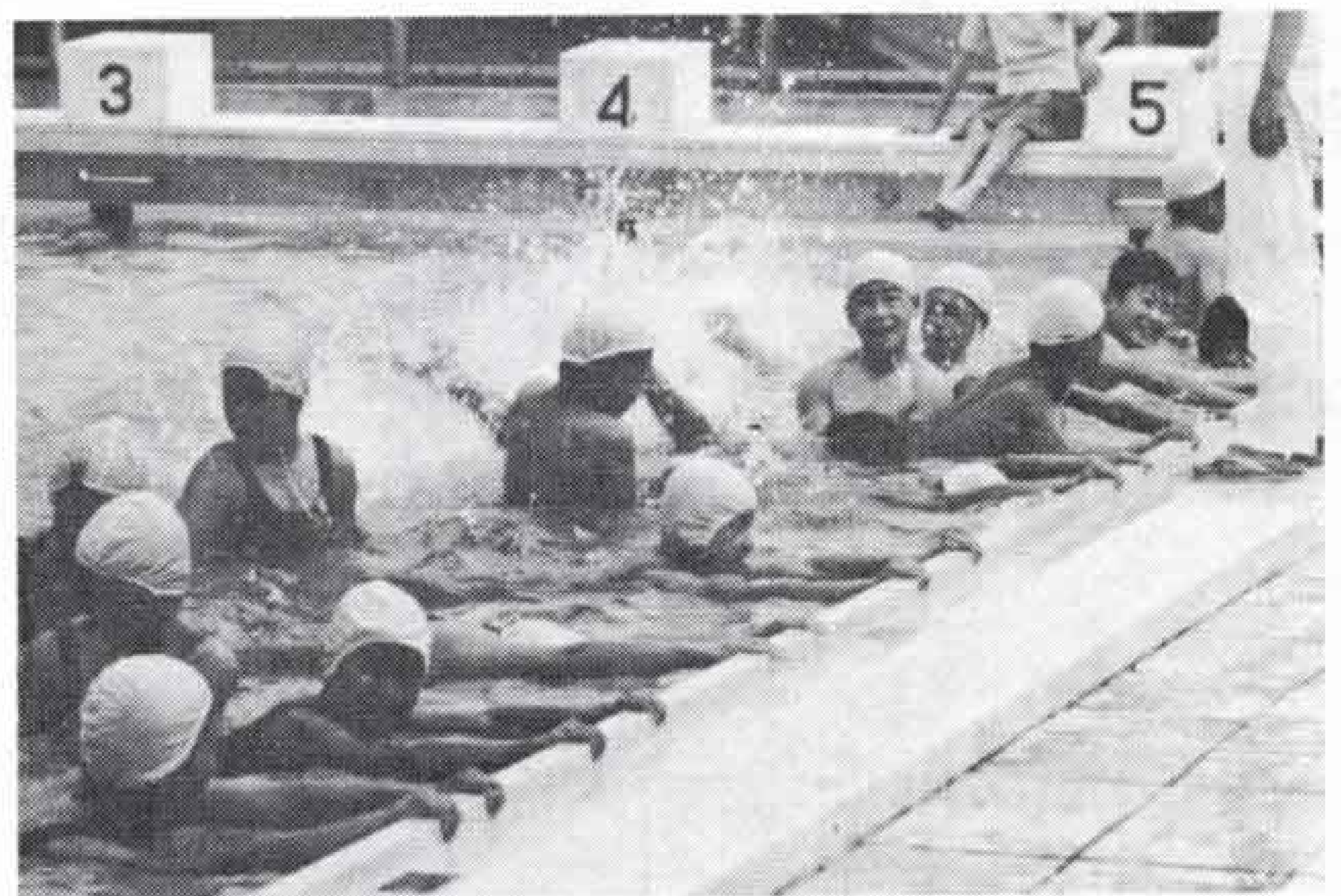


一般会計総額
43億4300万円



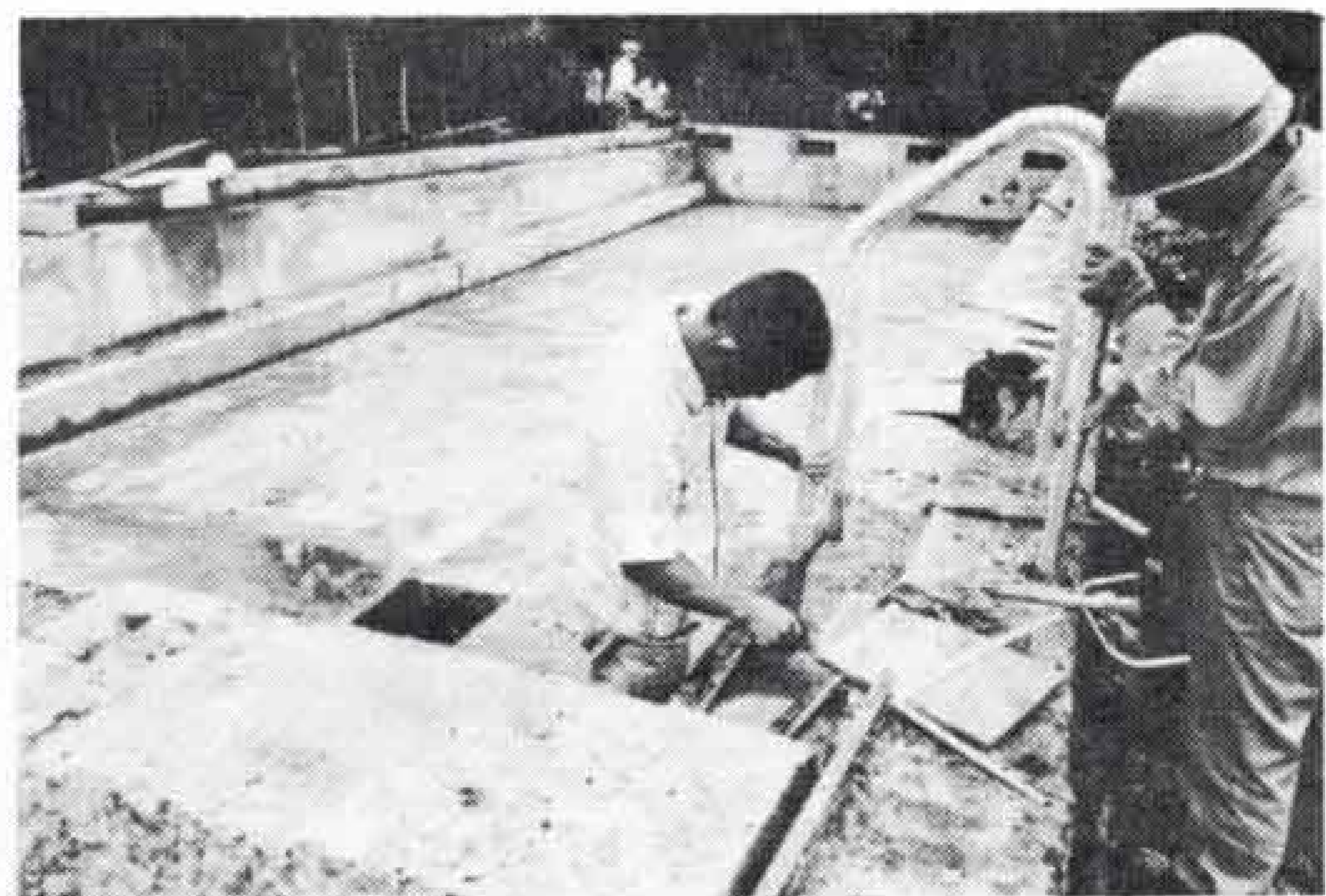
完成が間近い富士第1小学校の増築工事

■校舎の鉄筋化も着々と進んでいます。ことしも富士第1小学校、鷹岡小学校の増改築工事を行なっています。富士第1小は鉄筋3階建てで、今月下旬に完成します。鷹岡小は鉄筋4階建てで、第1期工事が今月中旬に完成します。



水しぶきをあげ大はしやぎするよいこたち＝吉永第2小＝

■元吉原中学（50名）、須津小学校（25名）、吉永第2小学校（25名）にも待望のプールができ、さきごろ落成式が行なわれました。また、山の手の大淵第2小学校（15名）、勢子辻分校（15名）と、富士南中学校（25名）にもプールを建設しています。完成は大淵第2小と勢子辻分校が今月下旬、富士南中が8月上旬の予定です。



急ピッチで進む大淵第2小のプール工事

荒田島地先の30ヘクタール

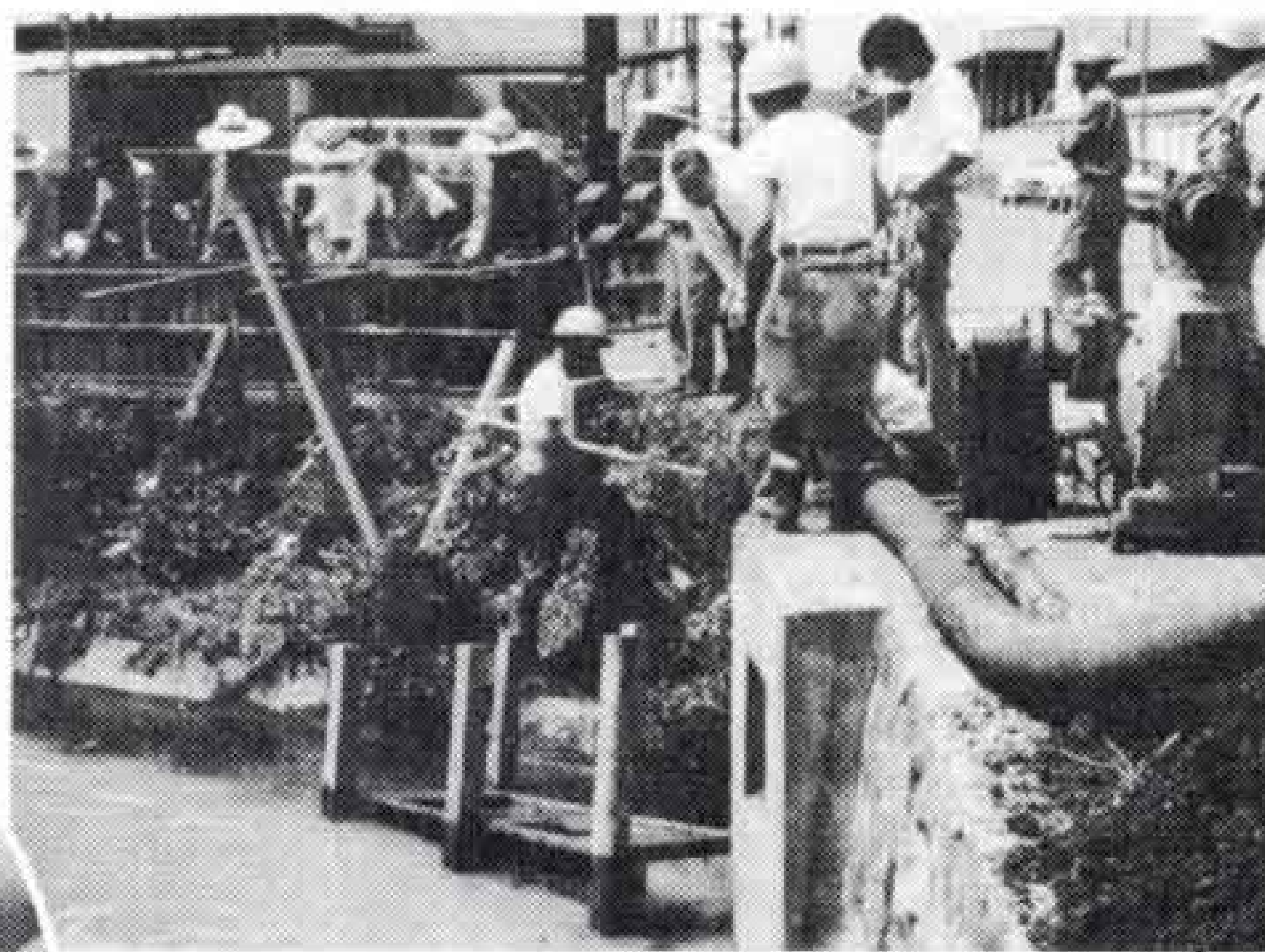
“苗が枯れては” 応急工事で 水田まもる

さきごろ、市内の荒田島、津田地区の水田約30ヘクタールの稲苗が立ち枯れしてきたため、地元関係者から市に対策を講じてほしいと申し入れがありました。

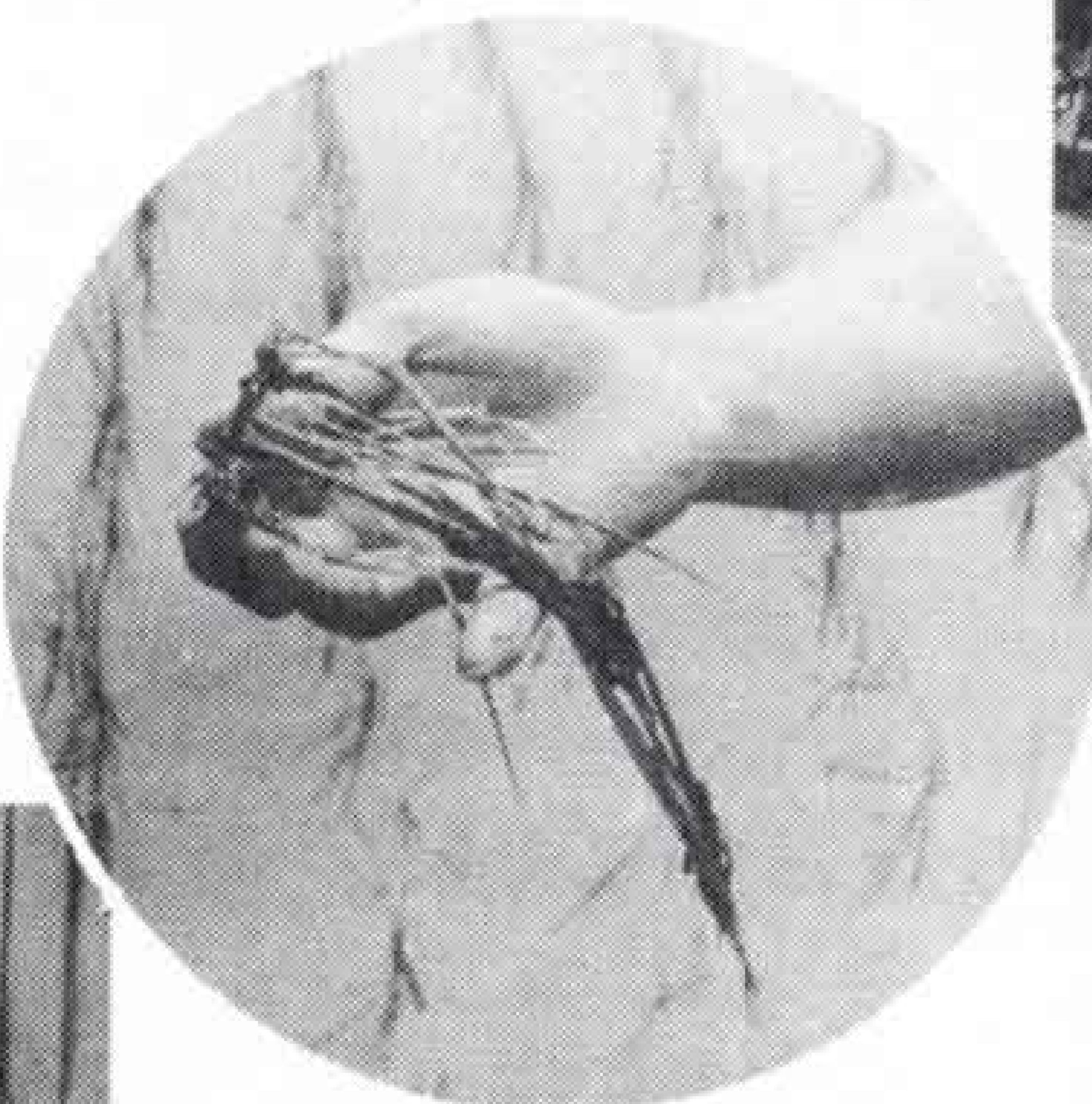
このため、市農政課は原因を調査したところ、地下水の塩水化によるものと思

われるので、小潤井川のきれいな水を送水する工事を行ないました。

工事は、小潤井川から引き水している用水路が、伝法地区から南町をへて、日産自動車吉原



苗枯れを防ぐ応急工事＝日産西側＝



● 農家の人たちから
実状を聞く 斉藤市長

工場の西側まできているので、そこから日産南側の道路上に約150名の仮用水路をつくり、水田一帯にきれいな水を流すようにしたもので



す。

なお、市農政課では立ち枯れした稲苗が相当あるので、補植するための新しい苗を市内はもとより、沼津市、富士宮市にも手配し、植え変えもほとんど終わりました。

また、来年もこうした原因で稲が枯れるようなことのないように、農政課では原因をよく調査するとともに、現在の仮用水路を恒久的な水路にするための検討を行なっています。

軽い違反が対象

交通反則通告 制度はじまる

処理の簡素化はかる

交通反則通告制度が7月1日から実施されます。

この制度は、自転車や軽車両を除いた車両などの運転者が行なった違反を、軽いものと重いものにわけ、軽い違反は警察行政の段階で処理し、手続きのスピード化をはかるものです。

ですから、ひき逃げ、酒酔い運転、無免許や無資格運転、25キロメートル以上の速度違反などはこの制度の適用を受けず、いままでどおり刑事事件として取り扱われます。

新制度のあらまは次のとおりです。みなさんが違反行為を行ない、警察官が反則者と認めるとき、出頭日時、場所、反則金額を記入した告知書と納付書が渡されます。

通告を受けた反則者は、翌日から7日以内に反則金を指定金融機関、郵便局の窓口へ納めれば、この事件の処理は終り

ます。これを仮納付といいます。

仮納付をしない場合は決められた日時に、決められた場所へ行き通告書を受けます。(出頭しなかつた反則者や遠隔地の反則者には通告書が郵送されます) 通告を受けた反則者は、その翌日から10日以内に指定金融機関、郵便局へ納めます10日以内に反則金を納めない場合は、刑事事件として手続きがとられます。

反則金の額は、車両の種類や反則行為によつて決められています。同じ違反でも大型車両になるほど高くなります。最高は1万円で、最低は千円になっています。なお、反則金は国に納められますが、国はこれに相当する額を都道府県や市町村に交付し、交通安全対策施設の費用に使われます。



郵便物を出すときは 必ず郵便番号を

…7月1日から実施…

郵便物を発送する場合、7月1日から発送先の「郵便番号」をつけることになりました。

この制度は、年々ふえる郵便物とこれを処理する人手不足のため、区分け作業を機械化するために実施されるものです。郵便番号は、全国の郵便局の配達区域ごとにつけられた3ケタの番号です。富士市の場合、吉原地区が「417」、富士地区が「416」、鷹岡地区が「419-02」です。

はがきや封筒には、郵便番号を書き入れるように「赤いワク」で示してあります。かすれた字、ワクからはみでた字、まぎらわしい字、太くつぶれた字はまちがいのもとです。黒か青ではつきり書き入れてください。

なお、小包などは記入ワクや色の制限はありませんが、よくわかるように、はつきり書いてください。また、みなさんが手紙を出す場合、自分の住所とともに郵便番号を必ず書いてください。

犯罪のない 明るい社会を

社会を明るくする運動が7月1日から行なわれています。

この運動は、保護司のかたが中心となり、犯罪のない、明るい社会をきずくために行なわれているものです。今年の運動目標には「社会環境の浄化」と「青少年の非行防止」をかかげ、運動を力強く推進しています。

富士市で保護司をしている人は90人で私たちのなかから犯罪者をださないことはもちろん、あやまつて罪を犯した人の更生させるために努力をしています。

たとえば、あやまつて罪を犯した人に職業の世話をしたり、家庭問題の相談に

のつてやつたりして、愛の手をさしのべ立派に立ちなおるように努力をしています。

この運動月間を機会に、罪を犯した人の更生に理解を深め、ほんとうに住みよい富士市にするため、みなさんひとりひとりが運動を盛り上げてください。

≡更生保護≡

更生保護が国の制度として確立されたのは、昭和24年に犯罪者予防更生法が制定されてからです。更生保護制度は、非行や犯罪をおかした者が、実社会で改善更生するように指導し、援助をする制度で、自分で努力して社会に適応しようとする者に対して、その努力を援護する活動です。更生保護は、これからもますます重要になつてくると思われます。

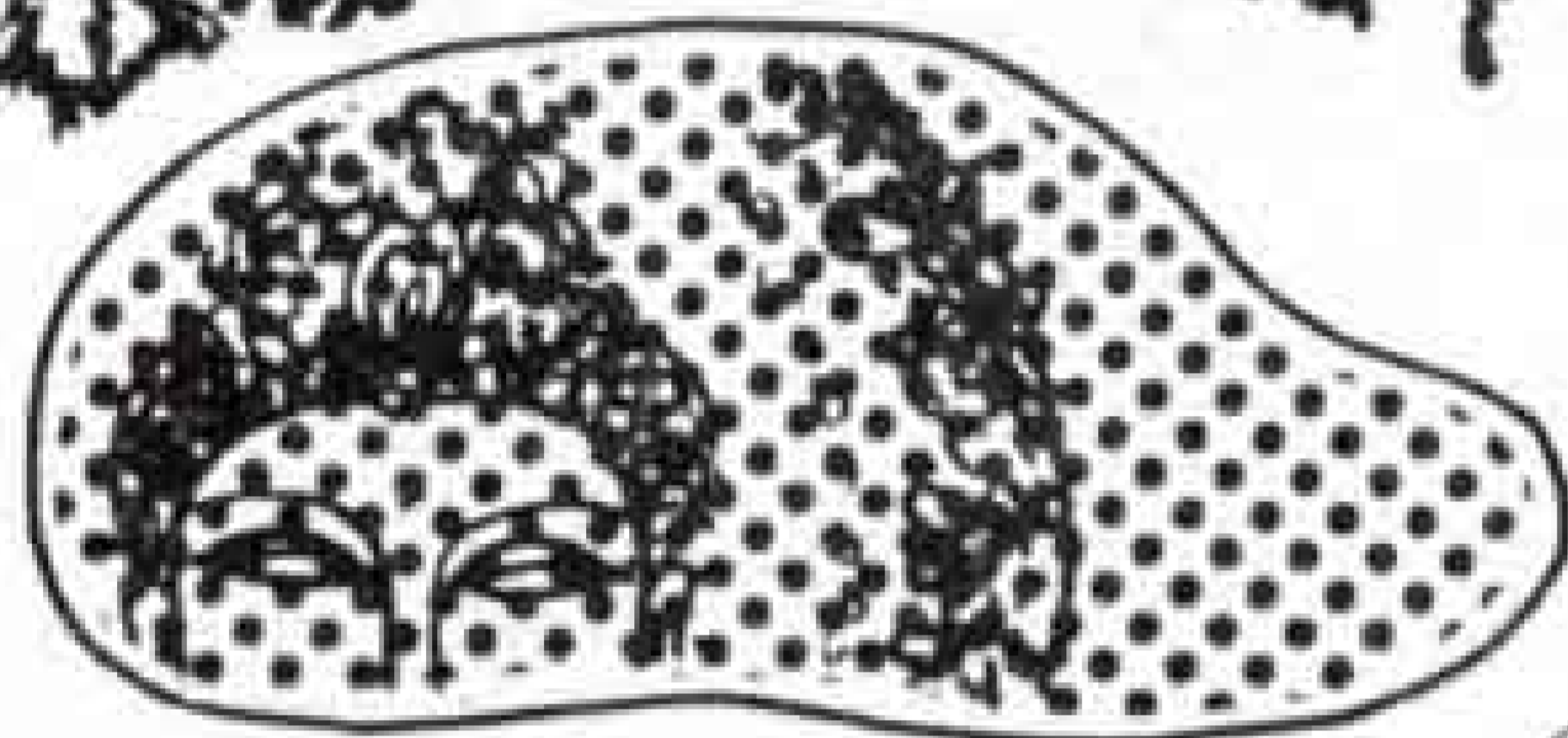
〔社会保険をやめた〕ときは 交通事故にあった 年金課へ届出を

富士市の国民健康保険は、みなさんの協力で順調に運営されています。しかしなかにはいろいろな届け出をしないために、みなさんに不愉快な思いをしていただいたこともあると思います。

たとえば、社会保険をやめた場合は10日以内に届けをする事になつています。また、交通事故にあつたときに届けを出さないで示談にした場合、保険給付の全部または一部を返してもらうこともあります。

国民健康保険の決められた届けは忘れずにしてください。国民健康保険のお問い合わせは年金課（吉原事務所）へ

仏像をたすね?



④

薬師如来

東比奈の龍水山医王寺境内の丘の上に薬師堂があります。昔から眼病には特に靈驗あらたかだというので医学の進んだ今日でも、お詣りする人があるそうです。

このお堂に安置されているご本尊は行基菩薩の一刀三礼の作仏だと伝えられる等身大の薬師如来の木像です。像は蓮花台に座し、左手に薬壺を持ち、右手は与願印を結んでいます。

インドでは、薬師如来は須弥山（しゆ

みせん）のはるか東方の瑠璃光土に住みいつさいの病者に良薬を与える仏として仰められてきました。

日本でも、病氣平癒（へいゆ）の仏として、現世利益（りやく）の仏として、奈良時代ころから大衆の信仰を集めた仏様です。ここの像は円満慈悲の姿がよく表現されている、すぐれた仏像です。

「行基菩薩行化年譜」によると、「医王寺駿河国富士郡比奈 楠の大木を以て薬師如来を刻み御本尊となす」と記されています。このことから考えますと、この木像はたいへん古いものと思われまし、医王寺の創建も非常に古い時代であることがわかります。

先年の台風の時、裏山のシイの大木がたおれました。そのシイの根本から青銅製の経筒、鏡、磁器の香具が出土しましたが、恐らく平安時代のものでしょう。

なお、この寺には永禄9年11月7日付の、今川氏真の寄進状も残されています（鈴木富男稿）



清掃員を募集

市職員課は清掃員を募集しています。

- 応募の資格 昭和43年6月1日現在で満45歳未満の男子
- 募集の人員 若干名
- 応募先は 市長公室職員課（本庁）履歴書が必要です
- 締め切りは 昭和43年7月20日まで
- くわしくは職員課(電52-6111)へ

国への苦情は 行政相談員へ

国や公団、役所などの仕事に要望、苦情のある人は行政相談員にご相談ください。

- 定例相談日
 - ・第2水曜日 市民会館
 - ・第4水曜日 富士事務所
 - ・時間は午後1時から3時まで
- 相談員
 - ・遠藤栄さん(松本・電61-1234)
 - ・井出安江さん(富士見町・電52-0770)

日本大学法学会の 無料法律相談所

日本大学法学会は、「夏期移動無料法律相談所」を次のように開きます。法律問題で悩みごとをおもちの方はおでかけください。

- 日時 昭和43年7月14日(日)午前10時から午後4時まで
- 場所 沼津市役所8階会議室

おしらせ



発明とくふう展の 作品を募集

日用品から機械まで、素晴らしいアイデアを展示する「第3回富士市発明とくふう展」が、ことしも9月10、11日の2日間吉原市民会館で開かれます。

生活の改善に役立つもの、産業の振興に役立つものなど、あなたの発明、くふうした作品を多数出品してください。

■応募の資格

- 市内に住んでいる人、または市内の事業所に勤務している人
- 他の展示会などで賞を受けたことのない作品にかぎります

■応募の締め切り

昭和43年9月5日まで

■応募先は

- 一般、企業の部は商工会議所と商工会
- 小中学校は学校ごとに教育委員会へ
- 高校生は学校ごとにまとめ市商工課へ

立ち入り測量に ご協力を

県は田子の浦港整備事業と都市計画事業（岳南排水路整備）の調査のため、立ち入り測量を行なっていますから協力してください。

■期間 昭和43年4月22日から
昭和44年3月31日まで

観光写真コンクール

締め切りは 44年2月10日

富士市観光写真コンクール実施委員会は、富士市の美しさを全国に紹介する優秀な写真を募集しています。

■主題

- 富士市の風景、史蹟、交通、文化財、年中行事、スナップなど

■作品

- 第1部 富士山、田子の浦港、大瀬の滝、実相寺、永源寺シダレ桜など
- 第2部 富士祭、祇園祭、産業（工農林業）、市内各種行事、商店街など
- 白黒 四ツ切
- カラー スライド又はプリント（キヤ

ピネ以上)

■応募規定

- 作品の制限はありません
- 作品は未発表のものに限ります
- 作品には、画題、撮影地、撮影日、住所、氏名、年齢、勤務先、カメラ、フィルム、印画紙を記入した応募票をはつてください
- 応募作品は返却しません
- 入賞作品の著作権は主催者に属します
- 使用材料は「富士フィルム製品」に限ります

■送り先

富士事務所商工課
郵便番号416
富士市平垣279番地

■締め切り

昭和44年2月10日

社会保険

街頭相談所を開設

富士市と富士社会保険事務所は、社会保険街頭相談所を開きますから、健康保険、厚生年金、国民年金について相談、苦情、質問などのあるかたはおでかけください。

■日時

7月25日 午前9時から午後4時まで

■場所は

星一百貨店前（吉原本町4）

■区域

- 田子の浦港整備事業
富士市大字鈴川、中河原、前田、中河原新田、依田橋、前田新田
- 都市計画事業
富士市大字鈴川、前田新田、前田、依田橋、津田、青島、依田原新田、蓼原中河原、中河原新田

※期間はいずれも同じです。

税務職員を募集 しています

…締め切り7月25日…

人事院は税務職員の募集をしています

■資格は

昭和23年4月2日から昭和26年4月1日までに生れた男子で、日本国籍があればだれでも応募できます。

■手続きは

税務署で「国家公務員初給試験」の申込用紙を受け取り、試験区分に「税務東海」と記入し、人事院中部事務局（名古屋市中区3の丸2-5-1 名古屋合同庁舎2号館）へ送ってください。

■受け付け期間は

7月1日から7月25日まで。

■試験は

9月29日に浜松、静岡、沼津で、高等学校卒業程度の教養と適性試験と作文を行ないます。

税関だより

5月の取り扱い額は、輸入が4億7,653万円、輸出が1億5,088万円。輸入品はチップ、トウモロコシ、木材で、輸出品は紙製品。入港船は日本船7隻、外国船は5隻でした。

〈清水税関支署田子の浦港出張所〉

かしこい消費者



グッドデザインマークは、形態、機能など総合的にデザインのすぐれた商品につけられたマークです。現在、カメラ、ミシン、文房具、ラジオ、ステレオ、家具など、約900品種につけられています。

ですから、商品を買う場合、このマークで見分ければ、その商品のデザインがすぐれているかどうかわかります。